

Лочингийн Ишцэрэн<sup>1</sup>, Батсуурийн Анхбаяр<sup>1</sup>, Ганбаатарын Галдан<sup>1</sup>,  
Кияама Кацүхико<sup>2</sup>, Накамүра Дайсүкэ<sup>3</sup>, Үсүки Исао<sup>4</sup>, Шоожи Тэцүо<sup>5</sup>

<sup>1</sup>Шинжлэх ухааны Академийн Археологийн хүрээлэн,  
Монгол улс, Улаанбаатар-13330, Энхтайвны өргөн чөлөө,  
Шинжлэх Ухааны Академийн хүрээлэнгүүдийн нэгдсэн I байр

<sup>2</sup>Тоохоку Гакуин Их сургууль. Сендай, Япон

<sup>3</sup>Сайтама Их сургууль. Сайтама, Япон

<sup>4</sup>Саппоро Гакуин Их сургууль. Саппоро, Япон

<sup>5</sup>Нара Их сургууль. Нара, Япон

## Орхон, Тамир голын савд орших Хүннү, Уйгурын үеийн зарим шороон хэрэмт дурсгалд хийсэн хайгуул судалгааны үр дүн

**Товчлол.** Сүүлийн жилүүдэд Монгол нутагт хийгдсэн археологийн судалгааны үр дүнгээс үзвэл хүннүгийн үед холбогдох шинээр илэрсэн язгууртны орд өргөө, суурин дурсгалын зарим бүтэц зохион байгуулалт бусдаас өвөрмөц, дурсгалын орчим үйлдвэрлэлийн газар байгаа зэрэг Хустын булаг дурсгалтай адил хэв шинжтэй байна. Түүнчлэн уйгурын үед холбогдох олон хэлбэр төрхтэй хотын туурь судалгааны эргэлтэд шинээр орсны зэрэгцээ нийслэл хот Харбалгаст хийж буй археологийн малтлага судалгаа амжилттай өрнөж буй билээ. Монгол-Японы хамтарсан археологийн судалгааны анги Дорнод Монголын нутагт Уйгурын үеийн нэгэн балгасыг илрүүлэн малтлага судалгаа хийж буй бөгөөд тухайн дурсгалыг төв Монголын нутагт буй уйгурын үеийн хот суурины үлдэгдэл болон эртний хүннүгийн шороон хэрэмт хотуудтай харьцуулах, онцлог шинжийг тодруулах зорилгоор агаарын зураглал хийж, бүтэц зохион байгуулалтын тодорхойлохоор тус судалгааг хийлээ. Судалгааны үр дүнд дээрх дурсгалын талаарх өмнөх судлаачдын үзэл баримтлалыг дэмжих, эргэж харах, өөрсдийн саналыг дэвшүүлэх бололцоо олдсон тул уг бэсрэг өгүүллийг толилуулж байна.

**Түлхүүр үг.** Хүннү, Уйгур, Суурин, Шороон хэрэм

Ishtseren Lochin<sup>1</sup>, Ankhbayar Batsuuri<sup>1</sup>, Galdan Ganbaatar<sup>1</sup>,  
Katsuhiko Kiyama<sup>2</sup>, Daisuke Nakamura<sup>3</sup>, Isao Usuki<sup>4</sup>, Tetsuo Shoji<sup>5</sup>

<sup>1</sup>Institute of Archaeology, Mongolian Academy of Sciences, Peace Avenue,  
Building-1, Ulaanbaatar-13330, Mongolia

<sup>2</sup>Tohoku Gakuin University. Sendai, Japan

<sup>3</sup>Saitama University. Saitama, Japan

<sup>4</sup>Sapporo Gakuin University. Sapporo, Japan

<sup>5</sup>Nara University. Nara, Japan

## Results of the Xiongnu and Uyghur settlement and ruins located in the Orkhon-Tamir valley

**Abstract.** Looking at the results of the archaeological research conducted in Mongolia in recent years, some of the structures of the newly discovered sites related to the Xiongnu period are unique from others, and the pattern is similar-more the Khustyn Bulag site such as the craft production area around the sites. In addition, archaeological excavations in the capital city of Karabalgas have recently uncovered urban ruins with many forms related to the Uyghur period. The Mongolian-Japanese joint archaeological research team is focusing and conducting excavations in eastern Mongolia, discovering the Uyghur period ruins, comparing the sites with the remains of Uyghur period cities and ancient Xiongnu walled settlements in central Mongolia, and making aerial maps to clarify their features. As a result of the research, we found an opportunity to support and revise the concepts of previous researchers about the sites and to put forward our suggestions, so this article is presented.

**Keywords:** Wall, Castles, Settlements, Xiongnu, Uyghur

## Удиртгал

Монгол-Японы хамтарсан “Эртний монголчуудын үйлдвэрлэлийн түүх” төсөл Төв аймгийн Мөнгөнморьт сумын нутаг Зүүн Байдлаг голын хөндийд орших Хүннүгийн үйлдвэрлэлийн дурсгал “Хустын булаг”, Дорнод аймгийн Баяндун сумын нутаг Улз голын урд биед Уйгурын үед холбогдох “Шалз уулын шороон хэрэм” дурсгалд археологийн хайгуул, малтлага судалгааны ажлыг хийж байна. Хэрлэн голын хөндийд цуварч байрлах гадуураа шороон хэрэмт зарим туурийн барилгын шавар эдлэлийг Хустын булаг дурсгалын зууханд шатааж байсан нь тогтоогдсон. “Шалз уулын шороон хэрэм” одоогийн байдлаар мэдэгдэж буй хамгийн зүүн захад буй Уйгурын хаант улсын үед холбогдох шороон хэрэмт дурсгал болсон билээ.

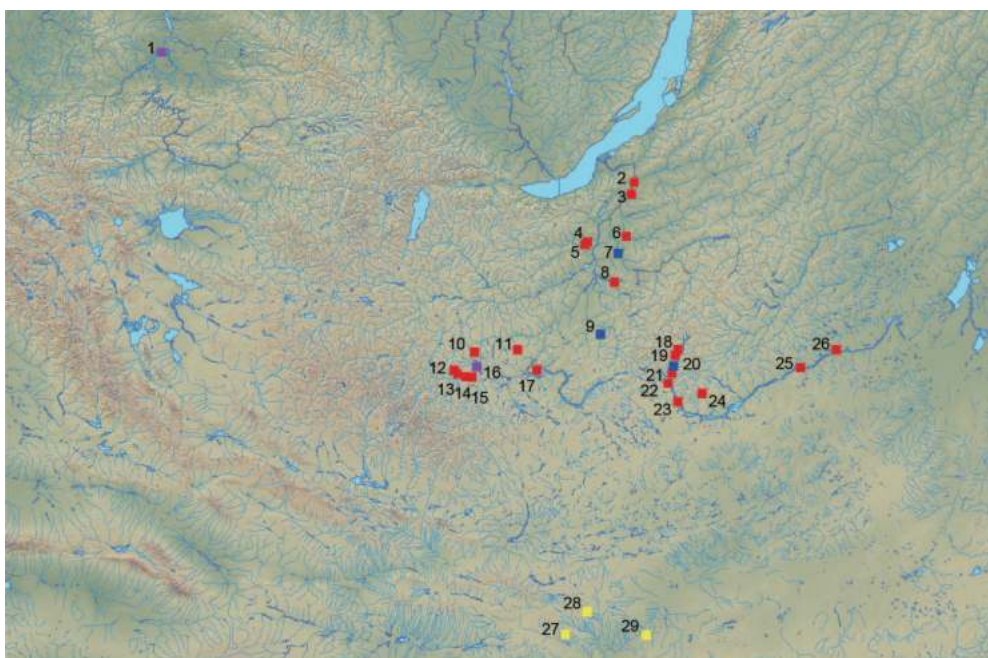
## Арга зүй

Энэ удаагийн судалгаанд Хэрмэн дэнжээс бусад дурсгалд UAV хэмжилтийг дараах дарааллаар хийлээ. Нэг удаагийн хатуу цэг байршуулж гэрэл зургийн нарийвчилсан цэг тогтоох зэрэгт Spectra компанийн SP60 төхөөрөмж, DJI компанийн Mavic 3 дроныг ашиглаж гэрэл зургийн баримтжуулалт хийсэн юм. Судалгааны үр дүнг Agisoft компанийн Metashop программыг ашиглан боловсруулсан. Мөн Esri компанийн ArcGIS программыг ашиглаж боловсруулсан зургийг судалгаанд хавсаргав.

## 1. Монгол нутаг дахь Хүннүгийн үеийн шороон хэрэмт дурсгалын тархалт

Монгол нутагт археологийн малтлага судалгаа хийж эхэлсэн XX зууны эхэн үеэс л эртний хотын туурь илэрч олдсон бөгөөд он цагийг тогтоох судалгаа харьцангуй бага хийгдэж иржээ. 1949 онд Сэлэнгэ мөрний зүүн эрэгт орших Иволгын сууринд малтлага судалгаа хийсний үр дүнд олон тооны сууцны үлдэгдэл, төмөр, шавар үйлдвэрлэл, газар тариалангийн багаж хэрэгсэл илрүүлснээр Хүннүгийн үед холбогдохыг тогтоосон байна [Давыдова, Шилов 1952: 94-116, 1953: 193-201].

1950-аад оны дунд үед Монголын археологийн нэрт эрдэмтэн Х.Пэрлээ Хэрлэн голын хөвөөнөөс Хүннүгийн үед холбогдох Гуа дов дурсгалыг нээж илрүүлснээр хүннүгийн археологийн судалгаанд шинэ эхлэлийг тавьсан юм [Пэрлээ, 1957]. Түүнээс хойш монгол орноос Хүннүгийн шороон хэрэмт дурсгалууд чамгүй олон илэрч судалгааны эргэлтэд ороод байна [Эрэгзэн, 2017]. Одоогийн байдлаар Монгол болон түүний хил залгаа бүс нутагт нийт 29 орчим суурин дурсгал бүртгэгджээ. Мөн Тувагийн нутагт хийсэн судалгаанаас үзвэл хүннү хэв шинж бүхий цөөн дурсгал тэмдэглэгдсэн боловч он цагийг нарийвчлан тогтоогүй байна [Тулүш, 2020]. Буриадын нутагт хийсэн судалгааг үзвэл гадуураа шороон хэрэм бүхий 36 дурсгал



1. Абаканы Ордон	9. Бороогийн суурин	18. Тэрэлжийн дөрвөлжин	■ Шороон хэрэмт дурсгал
2. Иволга	10. Дов дэрс	19. Бүрхийн дөрвөлжин	■ Суурин
3. Барга	11. Шувуутайн голын хэрэм	20. Хустын булаг	■ Ордон, тусгай барилга
4. Баян-Өндөр	12. Зостын хэрэм	21. Хүрээт дов	■ Бөхлэгт суурин
5. Елхор	13. Худгийн талын балгас	22. Өндөр дов	
6. Мангиртай	14. Цагаан чулуутын балгас	23. Гуа дов	
7. Дурен	15. Талын гурван хэрэм	24. Цинхрийн голын хэрэм	
8. Хандгайт	16. Харганы дөрвөлжин	25. Овоотын баруун хавцал	
	17. Заан хошууны хэрэм	26. Баруун дөрвөгийн хэрэм	
			27. Баянбулагийн туурь
			28. Сайрын балгас
			29. Мангасын хүрээ

Зураг 1. Хүннүгийн үеийн шороон хэрэмт орд өргөө, суурин, үйлдвэрлэлийн дурсгалын тархалтын зураг

бүртгэгдсэн [Мигяшев и др., 2021: 80-95] боловч зарим нь хүннү хэв шинжийн дурсгал гэхэд эргэлзээтэй байгаа тул бидний үйлдсэн газрын зурагт зөвхөн Хүннү хэв шинжид хамаарах дурсгалыг тэмдэглэв [газрын зураг 1].

Хүннү гүрний шороон хэрэмт дурсгалын тархалтыг харахад Сэлэнгэ, Туул, Орхон, Тамир, Хэрлэн голын хөндийд таруу байдалтай оршиж ажээ. Харин говийн бүсэд 3 дурсгал тэмдэглэгдсэнийг судлаачид Хүннүгийн хилийн бэхлэлт эсвэл Хан улсын бэхлэлт суурин хэмээн үздэг бөгөөд нэгдсэн санал дүгнэлтэд хараахан хүрээгүй байна.

## 2. Туул, Орхон, Тамир голын хөндийд орших хүннүгийн үеийн хэрэм

### Заан хошууны хэрэм

Тус дурсгал Булган аймгийн Дашинчилэн сумын нутагт Туул голын урд биеэс 4 орчим км зайд оршино. I, II суурин нь Хүннүгийн үед холбогдох ажээ (зураг 2). I дурсгал барилгын нуранги бүхий намхан овгор шороон байгууламж, харин II дурсгал гадуураа шороон хэрмээр хүрээлэгдсэн төвдөө I шороон байгууламжтай, хэрмийн зүүн хойд булангийн гадна 2 шороон байгууламж байсныг нэгийг малтахад чулуун шалтай барилгын үлдэгдэл гарчээ [内蒙古自治区文物考古研究所, 2015: 23].

I дурсгал 10.5 x 7.5 x 0.5 м хэмжээтэй, халаалтын ханз бүхий барилгын үлдэгдлээс луутай төстэй амьтныг дүрсэлсэн хээтэй ваарны хагархай олджээ. Халаалтын ханзнаас гарсан модны нүүрсний C14 үнэмлэхүй он цаг 1885±25 BP, 60AD (95.4%), 220AD хэмээн гарсан байна.

II дурсгалын шороон хэрмийн нэг тал 150 x 150 метр урт ажээ. Хэрмийн барилгын тууриас гарсан модны C14 үнэмлэхүй он цаг 1965±25 BP, 40BC (95.4%) 90AD хэмээн гарсан ба I дурсгалаас арай эрт үед холбогдож байна. Мөн хэрмийн зүүн хойд булгийн гадна хоёр барилгын туурь тэмдэглэгджээ [Анхбаяр, 2017: 92]. Дээрх он цагийн судалгаанаас үзвэл Заан хошуу дурсгал Хүннүгийн үед байгуулагдсан боловч хүн урт удаан хугацаанд амьдран сууж байсан гэж үзэх боломжгүй юм. Барилгын тууриас ямар нэгэн дээврийн нөмрөг, тосгуур ваарын үлдэгдэл гараагүй боловч түүхий тоосгон хана, хавтгай чулуун шал зэрэг өвөрмөц зохион байгуулалттай байгаа нь Хэрлэн голын хөндийд олдсон хүннүгийн сууринаас өөр байна. Тус дурсгалын дээр Сяньби, Түрэг, Уйгур, Киданы үеийн булш судалгааны явцад илэрсэн тул эрт үеэс тухайн газар нутагт хүний үйл ажиллагаа олон зуун жил тасралтгүй идэвхтэй үргэлжилж байсныг харуулдаг.

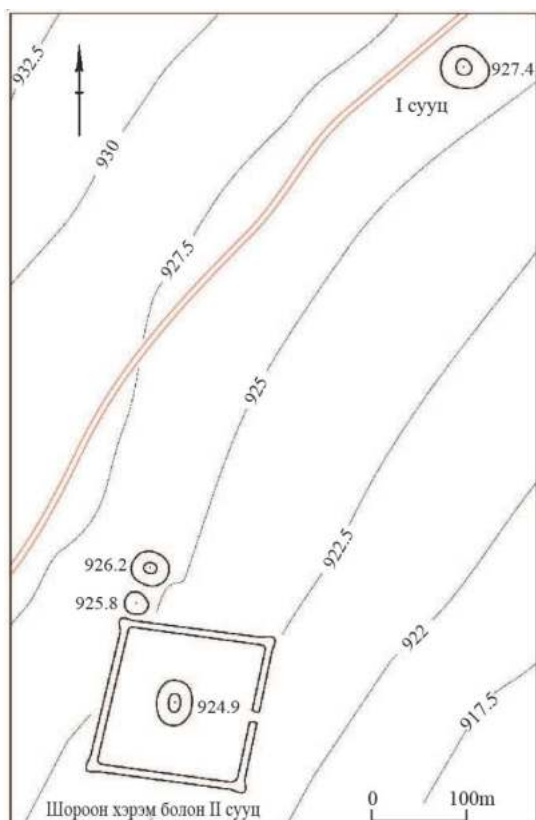
### Талын гурван хэрэм

Архангай аймгийн Өгийнуур сумын нутагт орших Талын гурван хэрэм дурсгал Өгийнуураас баруун тийш 20 орчим км, Тамирын голоос хойш 4 км орчим зайд байрлана. Тус дурсгалыг 1950-д онд анх тэмдэглэжээ [Пэрлээ, 1961: 40]. 2014 онд Монгол-БНХАУ-ын хамтарсан судалгааны баг малтлага судалгаа хийж хүннүгийн үед холбогдохыг тогтоожээ [Очир нар, 2017: 39; 吉林大学考古学院, 2020: 35]. Баруунаас зүүн тийш цуварсан байдалтай орших эдгээр гурван хэрмийн төвд буюу II хэрэм хамгийн том хэмжээтэй юм. Судалгааны багийнхны тэмдэглэснээс үзвэл хэрмийн хойд хана 457 м, зүүн хана 414 м, өмнөд хана 466 м, баруун хана 380 м хэмжээтэй байна. Харин зүүн хэрэм нь нөгөө хоёр хэрмээс харьцангуй жижиг хэмжээтэй ажээ. Гурван хэрэм бүрийн төвд 1 том барилгын туурьтай ба түүний баруун урд тал цуварсан гурван ширхэг барилгын жижиг туурьтай.

I хэрмийн төвд буй барилгын туурь зүүнээс баруун тийш 30.6 м, өмнөөс хойш 19.3 м, баруун талаас модон баганын суурийг илрүүлжээ. Түүний зүүн өмнө хэсэгт улаан шавар дэлдсэн замын үлдэгдэл гарсан юм. Барилгын суурийг цагаан саарал хатуу шавраар хийсэн байх магадлалтай хэмээн судалгааны багийнхан үзжээ. Тус барилгын тууриас гарсан модны үлдэгдэлд хийсэн C14 үнэмлэхүй он цагийн судалгаанаас үзвэл 2060±30BP, 170BC (95.4%) 10AD буюу Хүннүгийн үед холбогдож байна [Очир нар, 2017: 39]. Харин II хэрмийн төв барилгын туурийн нэг тал 25.8 м хэмжээтэй тэгш өнцөгт хэлбэртэй, чулуун суурь бүхий модон баганын том нүхнүүд илэрчээ. Хэрмийн төвд буй том барилга руу зүүн болон баруун талаас нь явган хүний замаар дамжиж нэвтэрдэг байсан бололтой хэмээн таамагласан байна.

Талын гурван хэрэмд удаан хугацааны турш хүн амьдарч байсан ул мөр мэдэгдээгүй бөгөөд тахил тайлгын газар буюу сурвалжийн мэдээнд гардаг “Луут хот” (龍城/Lóng chéng 龍庭/Lóng tíng), Шаньюй тин (单于庭/Chān yú tíng) Дайлин (蹄林/Dài lín) болон зүүн баруун Сянь ван (右左贤王/Xián wáng, Цэцэн ван) вантай холбоотой болов уу хэмээн үздэг [吉林大学考古学院, 2020: 36].

“Түүхэн тэмдэглэл (史記/Shǐjì)”-д зун 5-р сард тахилгыг Лунчен (龍城/Lóng chéng)-нд хийдэг гэж тэмдэглэхдээ хамгийн анх (龍/Lóng) хэмээх ханзаар бичсэн нь сонирхол татдаг [史記, 卷 110]. Судлаачид үүнийг Хүннү үг бөгөөд “хурал, хуралдай” [Батсүрэн, 2021: 5-11], мартагдсан хүннү буюу монгол үг, Хүннүгийн удирдагч хаадын аж төрж байсан хот суурин, хааны орд өргөөг нэрлэж буй нэр [Идэрхангай, Батжаргал, 2011: 185-199], монголчуудын дунд газар дэлхийн



1. Дурсгалын дэвсгэр зураг



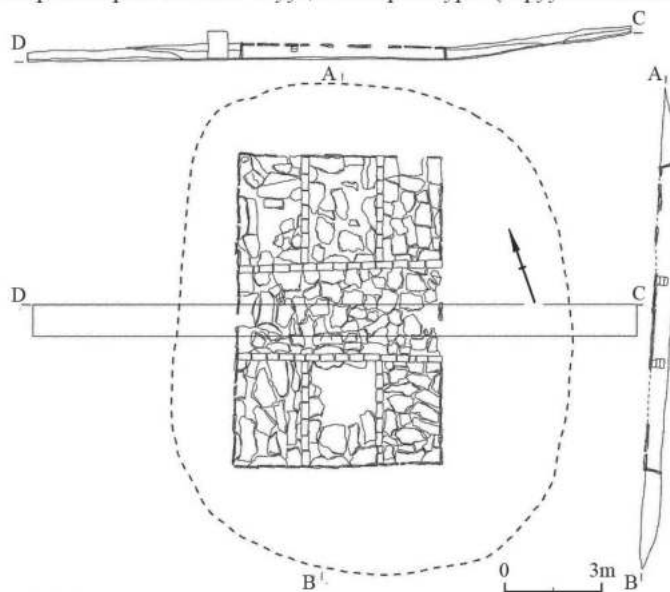
2. Хэрэм болон Туул гол (Хойд талаас)



3. Шороон хэрэм болон II-1 сууцны агаарын зураг (баруун хойл талаас)



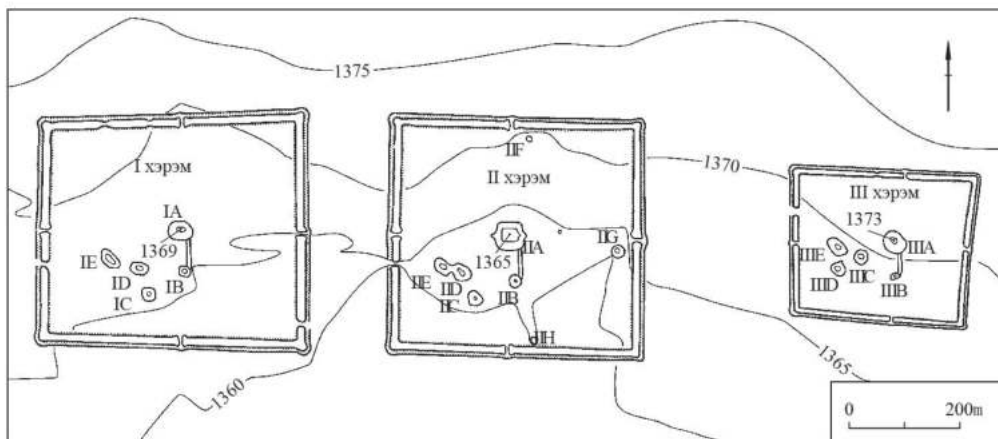
4. I-1 сууцны дэвсгэр зураг



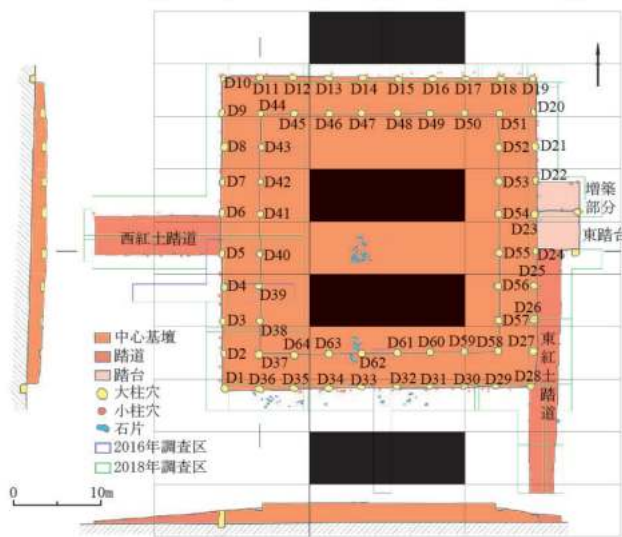
5. II-1 сууцны дэвсгэр зураг

Зураг 2. Заан хошуу дурсгалын шороон хэрэм болон сууц  
(内蒙古自治区文物考古研究所·他 2015; Агаарын зургийг зохиогчид авсан)

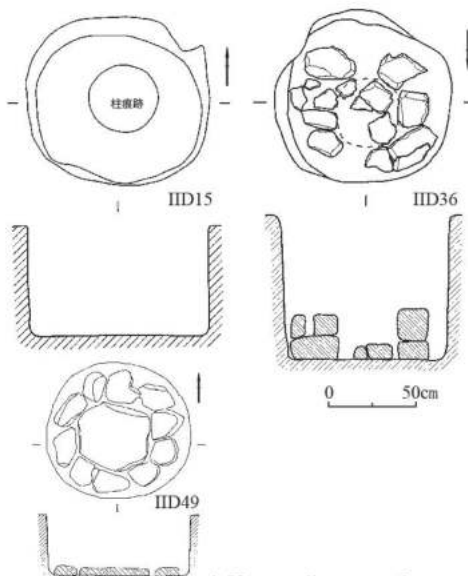
Зураг 2. Заан хошуу дурсгалын шороон хэрэм болон сууц  
(内蒙古自治区文物考古研究所·他2015; Агаарын зургийг зохиогчид авсан)



2. Талын гурван хэрмийн байршил, дотоод зохион байгуулалт



3. II хэрмийн төв байгууламж, модон баганын суурь



4. II хэрмийн модон баганын суурийн бүтэц

Зураг 3. Талын гурван хэрэм (吉林大学考古学院·他2020; Агаарын зургийг зохиогчид авсан)

эзэн “савдаг” хэмээгчтэй адил утгаар хэрэглэгддэг “Лус” [Өлзийбаяр, 2022: 155-161] гэх зэргээр тайлбарлажээ.

Билгийн тооллын 5-р сар бол аргийн тооллын 6-р сартай таардаг учир энэ үед монголын тал нутагт өвс ногоо ургаж, нүүдэлчид зусландаа нүүдлэн очих үе билээ. Тус Лун (龍) хэмээх ханз өвс, ногоо, мод ургах гэх зэрэг утгыг давхар агуулдаг. Тухайн үед тахилга өргөх газрыг зуны ордонд хийдэг байсан хэмээх сурвалжийн мэдээг үндэс болговол Лунчен бол Луут хот (龍城/Lóng chéng) “Dragon City” биш Лунчен (龍城/Lóng chéng) буюу “Тал нутгийн хот” (Steppe City) гэсэн утгатай байх магадлалтай юм [松下, 2023: 64-66].

Хэрмийн хэмжээнээс гадна II хэрмийн төв барилгын үлдэгдэл харьцангуй том бөгөөд илүү нарийн бүтэц зохион байгуулалттай тул Шаньюйд зориулсан барилга хэмээн таамаглаж болох юм. I хэрмийн төвийн барилгын ханыг цагаан үнсэн шавраар өнгөлсөн зэргээс үзвэл “Түүхэн тэмдэглэл”-д Хүннү, Хангийн хооронд Байдэн (白登/Bái dēng) ууланд болсон тулаанд гардаг Хүннүгийн баруун тал цагаан, зүүн тал халиун халзан, умард тал хар, өмнөд тал хүрэн морьтой байсан хэмээн тэмдэглэсэнтэй харьцуулж болох юм. Өөрөөр хэлбэл баруун талын I хэрмийн барилгыг хар, цагаанаар өнгөлсөн нь Шаньюй болон зүүн баруун Сянь ванд зориулсан байх өндөр магадлалтай хэмээн үзэхэд хүргэв.

Үүнээс гадна Талын гурван хэрэм дурсгалаас хойд зүгт 8 км орчим зайд “Хужирын голын хэрэм” хэмээх нэгэн шороон хэрэмт дурсгалыг судлаач Т.Идэрхангай нарын “Хүннүгийн адуу мал тоолохдоо ашигладаг хашаа саравч” хэмээн үздэгээс өөр тайлбар, тодорхойлолт одоогоор алга байна.

#### **Харганы дөрвөлжин**

Тус дурсгал Архангай аймгийн Өлзийт сумын нутагт оршино (зураг 4). 2020 онд Улаанбаатар их сургуулийн багш доктор Т.Идэрхангай нарын судлаачид илрүүлэн олж малтлага судалгаа хийж байна [Идэрхангай нар, 2020: 162-166; 2022:120-125]. Тус дурсгалыг “Түүхэн тэмдэглэл”-д гардан Луут хот (龍城/Lóng chéng) хэмээн судалгааны багийнхан тодорхойлдог.

Шороон хэрмийн хэмжээ нь 265 x 200 м намхан, төв хэсэгтээ барилгын туурийн үлдэгдэлтэй ба түүний баруун урд талд тогоо хэлбэр бүхий цөөрөм хүртэл дээврийн ваар ашиглаж зассан хоолойг илрүүлэн олсон байна. Судлаачид тус дурсгалыг гадуураа давхар шороон хэрэмтэй хэмээн үзсэн бөгөөд бид газар дээр нь явж үзэхэд хэрмийн үлдэгдэл гэх зүйл мэдэгдэхгүй байсан тул тодорхойлох боломжгүй хэмээн үзлээ. Барилгын үлдэгдлийн эргэн тойронд “Тэнгэрийн

хүү Шаньюй” (天子单于/Tiānzǐ chán yú) хэмээх бичигтэй дээврийн нүүр ваар тархсан ба судлаачид шаньюйн зуны ордон хэмээдэг [Идэрхангай нар, 2020: 26]. Мөн судлаач Т.Идэрхангай тус дурсгалын ойролцоо дээврийн ваар шатааж байсан зуухны үлдэгдэл олсоноо манай судалгааны багийнханд хэлсэн юм. Харганы дөрвөлжин дурсгалаас баруун хойш 5.2 км зайд буй заасан газарт очиход Хавчуугийн ам хэмээн нутгийнхан нэрлэдэг уулын амыг өгсөөд 1 км орчим яваад Хархираа голын хойд хойд эрэгт “Тэнгэрийн хүү Шаньюй” гэсэн бичигтэй дээврийн нүүр, нөмрөг, тосгуур ваарны хагархай их хэмжээтэй газрын өнгөн хөрсөн дээр тархсан газрыг олж бага хэмжээний хайгуул судалгааг хийсэн юм. Судалгааны явцад голын эргийн нурж ил гарсан галд түлэгдэж улайссан зуухны үүд, түүний дотор модны нүүрс ихээр хуримтлагдсан зуухны үлдэгдлийг баримтжуулав. Тус газраас түүврээр олдсон барилгын эх хэрэглэгдэхүүн Харганы дөрвөлжин дурсгалаас олдсон эд зүйлстэй ижил тул барилгын шавар эдлэлийг шатааж байсан зуух энд байжээ хэмээн үзэхэд хүргэлээ. Тус дурсгалаас доош холгүй мөн нэгэн хавтан чулуугаар барьсан зуухны үлдэгдэл голын эрэгт байх ба эрт үед шохой чулуу юм уу өөр зориулалтаар ашиглаж байсан бололтой ихэд эвдэрч нурсан ажээ. Холбогдох он цагийн хувьд XVIII зуунд хамаарах болов уу хэмээн урьдчилсан байдлаар таамаглаж байна.

Харганы дөрвөлжин дурсгалаас баруун урд зүгт 29 км зайд Талын гурван хэрэм, түүнээс зүүн урагш 7.4 км зайд хүннүгийн томоохон оршуулгын цогцолбор “Тамирын улаан хошуу” дурсгал оршиж байгаа зэргээс үзвэл энэ бүс нутагт хүннүгийн нэгэн томоохон төвлөрөл байсныг харуулж байна.

#### **Бор азаргын хэрэм**

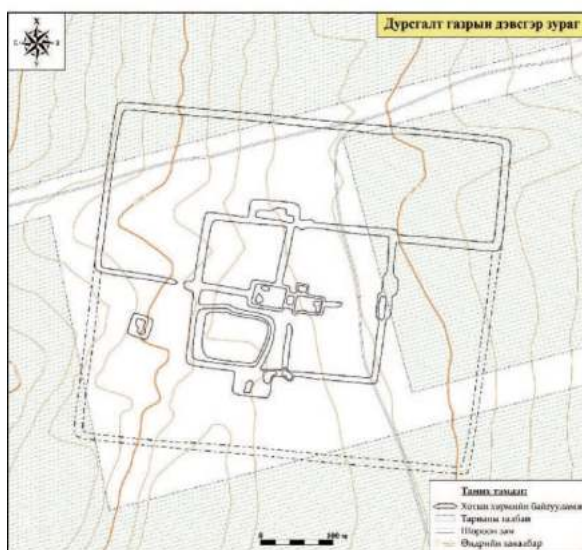
Архангай аймгийн Батцэнгэл сумын нутаг “Талын гурван хэрэм” дурсгалаас баруун тийш 15 орчим км зайд Тамирын голоос хойш 5 орчим км зайд оршино (зураг 5:1). Гадуураа шороон хэрэм бүхий төв хэсэгтээ нэг барилгын туурийн үлдэгдэлтэй ажээ. Хайгуул судалгаа хийхэд дурсгалын ойр орчмоос ямар нэгэн барилгын түүвэр эд зүйлс олдсонгүй. Шороон хэрэм зүүнээс баруун тийш 430 м, урдаас хойш 408 м хэмжээтэй. Хэрмийн төвд байх барилгын туурийн баруун урд талд жижиг хэмжээтэй 2-3 ширхэг овгор барилгын туурь мэдэгдэх бөгөөд энэхүү бүтэц нь “Талын гурван хэрэм” дурсгалтай адил тул Хүннүгийн үед холбогдох боломжтой хэмээн үзлээ.

#### **Зостын хэрэм**

Архангай аймгийн Батцэнгэл сумын нутагт оршино. Хэрмийн нэг талын урт 390 м урт ба



1. Дурсгалын агаарын зураг (Өмнө талаас)



2. Дурсгалын дэвсгэр зураг

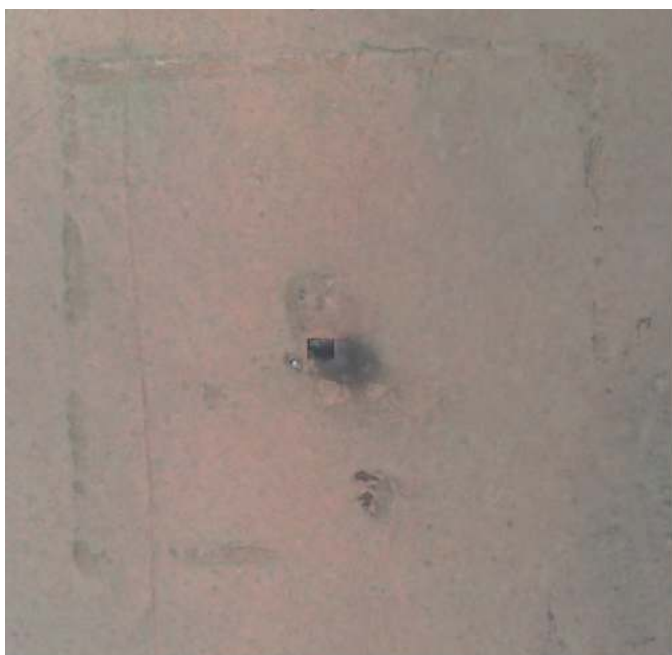


3. Усны хоолой илэрсэн байдал



4. Тэнгэрийн хүү Шанью хэмээх бичигтэй дээврийн нүүр ваар

*Зураг 4. Харганы дөрвөлжин дурсгал (Идэрхангай нар 2020, 2021; Эрдэнэ-Очир 2021)*



1. Бор азаргын хэрэм (orthophoto)



2. Худгийн талын балгас (orthophoto)



3. Худгийн талын балгасын ойролцоох байгууламжаас түүврээр олдсон ваар савны хагархай



4. Худгийн талын балгасын ойролцоох байгууламжийн агаарын зураг (orthophoto)

*Зураг 5. Тамирын голын хөндийд орших Хүннүгийн шороон хэрэмт суурин (1, 2-р зураг хойд талаас)*

зүүн талын хэрмийн үлдэгдэл баларч мэдэгдэхгүй болжээ. Баруун болон өмнө талд Халзангийн гол урсана. Туурийн ойр орчимд газрын өнгөн хөрсөн дээр ямар нэгэн эд өлгийн зүйлс түүврээр олдсонгүй. Иймд хүннүгийн үед холбогдуулах баримт үгүй тул цаашид нарийвчлан судлах шаардлагатай байна.

#### **Худгийн талын балгас**

Тус дурсгал нь Архангай аймгийн Батцэнгэл сумын нутагт оршино (зураг 5: 2). Хэрмийн зүүн, баруун талын урт 400 м, өмнөд болон хойд талын урт 360 м хэмжээтэй байна. Хэрмийн дотор талд төв хэсэгтээ барилгын туурьтай ба түүний баруун урд талд 3 ширхэг цувраа барилгын үлдэгдэл мэдэгдэнэ. Энэхүү бүтэц, зохион байгуулалт

Талын гурван хэрэм дурсгалтай адил юм [Очир нар, 2017: 26].

Хэрмийн гадна талд зүүн урд булангаас 480 орчим метр зайд нэгэн барилгын туурь мэдэгдэх ба барилгын дээврийн ваарын үлдэгдэл өнгөн хөрсөн дээр түүврээр олдож байв (зураг 5: 3-4). Хэрмийн дотор талд байх тууриас барилгын эх хэрэглэгдэхүүн гэх зүйлс олдохгүй харин хэрмийн гадна талын барилгын тууриас шавар хэрэглэгдэхүүн олдсон нь Заан хошуу дурсгалтай адилсах ажээ.

#### **Талын хэрэм**

Архангай аймгийн Өгийнуур сумын нутагт Орхон гол болон хуучин Орхон голын хооронд [Гантогтох, 2021: 57] Талын гурван хэрмээс зүүн



өмнө зүгт 25 км зайд оршино. Шороон хэрмийн зүүн, баруун талын урт 345 м, өмнө болон урд талын урт 320 м хэмжээтэй байна. Төв хэсэгтээ барилгын үлдэгдэлтэй боловч ямар нэгэн шавар хэрэглэгдэхүүн газрын өнгөн хөрсөн дээр байхгүй. Хэлбэр хэмжээний хувьд хүннүгийн үеийн дурсгалтай ойролцоо боловч эд өлгийн зүйлс түүврээр олдоогүй учир холбогдох он цагийг хүннүгийн үе хэмээн шууд хэлэх баримт одоогоор харахан алга байна.

### 3. Хүннүгийн үеийн шороон хэрэмт дурсгалын онцлог

Туул, Орхон голын хөндийд тархан байрлах хүннүгийн шороон хэрэмт дурсгалын нэг онцлог бол хэрмийн дотор талын туурийн үлдэгдлээс барилгын шавар хэрэглэгдэхүүн гардаггүй. Эдгээрээс Талын гурван хэрэм шороон тавцан болон түүнийг тойрсон баганын суурь хэсгийг илрүүлсэн ба харин төв хэсэгт баганын суурь олдоогүй нь энэхүү тавцан дээр шовгор дээвэртэй байгууламж байгаагүйг илтгэнэ. Харин дээврийг тэгш асар маягаар хийсэн гадуураа модон багана бүхий байгууламж байсан хэмээн таамаглаж байна. Бор азаргын хэрэм болон Талын гурван хэрмийн бүтэц зохион байгуулалт, хэв шинжийн хувьд үндсэндээ ижил юм. Талын гурван хэрэм бол Хэрлэн голын хөндийд орших Гуа дов дурсгалтай харьцуулахад бага зэрэг эрт үед холбогдож байгаа учир барилгын дээврийн шавар ваар ашиглаж эхлэхээс арай өмнөх үеийн хэв шинжтэй хэмээн үзэж болно.

Орхон, Тамирын голын хөндийд орших Хүннүгийн шороон хэрэмт дурсгалаас одоогоор мэдэгдэж буй Харганы дөрвөлжин дурсгалд барилгын шавар эх хэрэглэгдэхүүнийг үлэмж ашигласан байна. Мөн түүний ойрхон шавар эдлэл шатаах зуух [Л.Ишцэрэн нар, 2023: 315-317], Тамирын улаан хошууны ойролцоо төмрийн хүдэр хайлуулах зуух [Л.Ишцэрэн, 2024: 147] зэрэг үйлдвэрлэлийн дурсгал илэрч олджээ. Шороон хэрэмт дурсгалын ойролцоо үйлдвэрлэлийн газрыг байгуулсан зэргээс үзвэл Хустын булаг дурсгалтай нэг хэв шинжтэйг илтгэнэ.

Харганы дөрвөлжингөөс гадна Худгийн талын балгасын шороон хэрмийн гадна талд дээврийн ваар ашигласан барилгын үлдэгдэл ганцхан олдсон билээ. Харин бусад дурсгалаас барилгын шавар материал илрээгүй тул дээврийн шавар ваар ашиглаж эхлэхээс өмнөх цаг хугацаанд тэдгээрийг ашиглаж байсан хэмээн үзэж болно.

Хэрлэн голын хөндийд хоорондоо тодорхой зайтай цувран орших Тэрэлжийн дөрвөлжин, Бүрхийн дөрвөлжин, Хүрээт дов, Өндөр дов, Гуа дов дурсгалаас шавраар хийсэн барилгын

эх хэрэглэгдэхүүн их хэмжээтэй олддог. Эдгээр дурсгалуудын хэрмийн хаалга болон түүний дотор талын барилгад дээврийн нөмрөг, тосгуур, нүүр ваар, шалны шавар хавтан зэргийг ашиглаж байгуулсан байдаг.

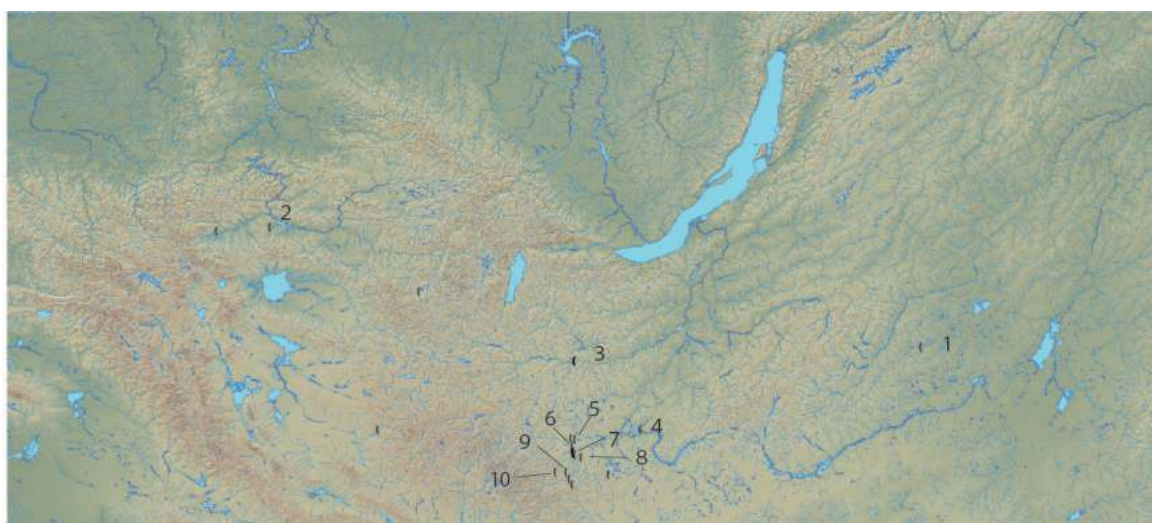
Байгал нуурын урд биед орших Иволга, Дөрөөгийн суурин, Сэлэнгэ мөрний савд орших Бороо, Хандгайтын суурин зэрэг дурсгал гадуураа шороон хэрмээр хүрээлэгдэж, түүний дотор халаалтын ханз бүхий хагас нүхэн сууцны үлдэгдэлтэй байдаг. Эдгээрээс Иволга, Дөрөө дурсгалаас газар тариалангийн багаж хэрэгсэл гарсан нь газар зүйн онцлог, газар тариалан эрхлэх тохиромжтой болохыг харуулж буй хэрэг юм. Сэлэнгэ мөрний хөндийд газар тариалан, гар урчууд, үйлдвэрлэл эрхлэгч нарын суурин төвлөрч жилийн дөрвөн улиралд амьдарч байсныг дээрх дурсгалын тархалтаас харж болно. Тэдгээр суурин дурсгал бүхий бүс нутгаас гадна Хэнтий, Хангай, Алтайн нуруунд илэрсэн төмрийн хүдэр хайлуулах, шавар эдлэл шатаах зуух, түүний ойролцоо олдсон хагас нүхэн сууц зэргээс үзвэл улирлын чанартай үйлдвэрлэлийн газрыг Хүннү нар давхар зохион байгуулж байжээ.

Дээрхийг нэгтгэн дүгнэвэл Хүннүгийн шороон хэрэмт болон суурин дурсгал газар нутгийн онцлог буюу Хэрлэн, Орхон голын хөндийд язгууртны орд өргөө, тахилгын газар, улирлын шинжтэй үйлдвэрлэлийн газар, Сэлэнгэ, Байгал нуурын бүс нутагт суурин дурсгал төвлөрч байна. Бүс нутгийн газар зүйн онцлог, үүрэг зориулалт, үйл ажиллагаа зэргээс үүдэн хүннүгийн шороон хэрэмт дурсгалууд харилцан адилгүй байгаа нь тодорхой тул цаашид судалгааг нарийвчлан хийх шаардлагатай байна.

### 4. Уйгурын үеийн шороон хэрэмт хотууд

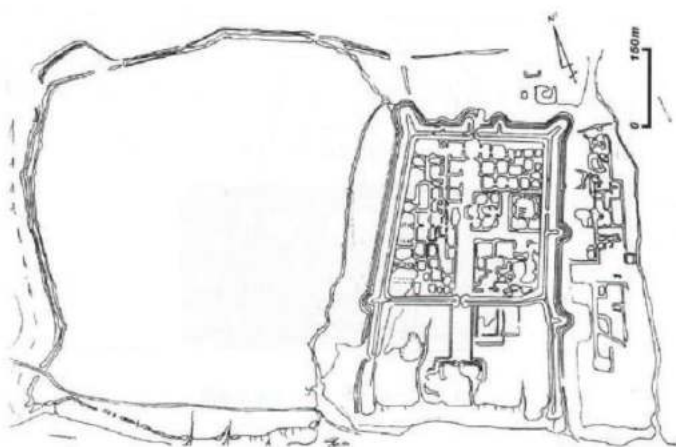
Одоогоор мэдэгдэж байгаа Уйгурын үеийн шороон хэрэмт хотын тархалт зарим бүс нутагт Хүннүгийн дурсгалтай давхцдаг. Энэ байдлыг мөшгөн үзвэл Тан улсын сударт тэмдэглэн үлджээ. “*Эрхизээсэн нутаг нь улам өргөжин зүүн тийш шивэй, баруун тийш алтайн уул, өмнө их говь хүртэл уугуул хүннүгийн бүх нутгийг эзлэв*” (斥地愈廣、東極室韋、西金山、南控大漠、盡得古匈奴地) хэмээх агуулгыг дурсгалын тархалтаар авч үзвэл тодорхой хэмжээгээр таардаг юм (зураг 6).

Орхон голын хөндийд Хар балгас тэргүүтэй Уйгурын дурсгал төвлөрч, тэдний өлгий нутаг хэмээгдэн НТ 757 онд бүтээн байгуулагдсан [田坂, 1941: 192-243] уран барилгын гайхамшгийн нэг Байбалик хотын туурь Сэлэнгэ мөрний сав нутагт байдаг. Сүүлийн үеийн судалгаанаас үзвэл одоогийн Тувагийн нутагт Уйгурын үед хамаарах олон тооны хотын туурь шинээр илэрч олджээ



1.Шалз уул, 2.Пор Бажын, 3.Байбалик, 4.Хэрмэн дэнж, 5.Чилэн балгас, 6.Хараат-5,  
7.Хар балгас, 8.Лүнгийн дөрвөлжин, 9.Гэээг бүрдийн балгас, 10.Цагаан сүмийн балгас

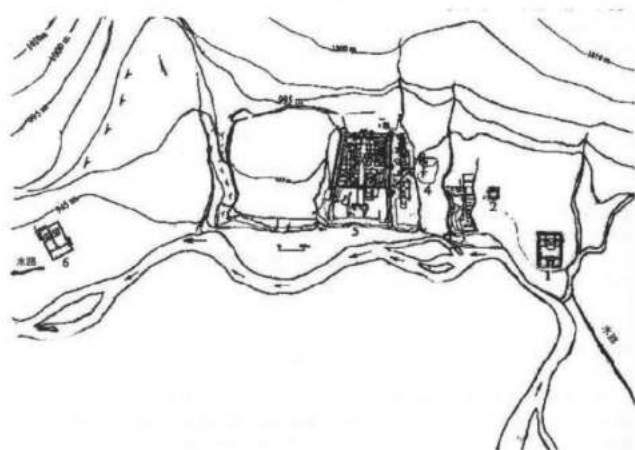
Зураг 6. Уйгурын шороон хэрэмт хотын тархалт



1. Хэрмэн дэнж-5  
Очир нар 2007



2. Дурсгалын агаарын зураг  
(Зохиогчдын хийсэн зураг)



3. Хэрмэн дэнж дурсгалын дэвсгэр зураг  
(Очир нар 2007)



3. Малтлагаар гарсан нүүр ваар  
(Kradin et. al 2015)

Зураг 7. Хэрмэн дэнж

[Тулуш, 2020: 37-39]. Уйгурын хот суурины хамгийн зүүн хойд дурсгал хэмээн нэрлэгдэж буй Дорнод аймгийн Баяндун сумын нутаг Улз голын хөндийд олдсон Шалз уулын шороон хэрмээс төв монголын нутаг Туул голын хөндийд орших Хэрмэн дэнж дурсгал хүртэлх бүс нутагт тухайн цаг үед холбогдох дурсгал одоогоор илрээгүй байгаа нь анхаарал татдаг. Орхон, Туул голын хөндийгөөс зүүн монголын нутаг хүртэлх өргөн уудам зайд Уйгур нар хэрхэн хараа хяналтаа тогтоож байсан бэ? гэдэг асуудлын хариуг тодруулахын тулд цаашдын судалгааны үр дүнг хүлээхээс өөр аргагүй юм.

Гадуураа шороон хэрэм бүхий хүннүгийн үеийн дурсгал Сэлэнгэ, Хэрлэн, Орхон Тамир голын хөндийд төвлөрч буй байдал нь Уйгурын үеийн дурсгалтай бараг нэг бүс нутагт буюу Монгол орны умард, төв, зүүн бүс нутагт төвлөрч байгаа нь сонирхолтой юм [зураг 6]. Энэхүү дурсгалын тархалтыг харвал төрт улсын засаглал, эдийн засаг, нийгмийн сүлжээ, эд таваарын эрэлт хэрэгцээг сайтар төлөвлөсний үндсэн дээр байгуулсан бололтой.

#### Хэрмэн дэнж-5

Тус дурсгал Төв аймгийн Заамар сумын нутаг Туул голын хойд эрэгт гадуураа шороон хэрэм бүхий 5 байгууламжаас бүрдэх ба бид 5-р байгууламжид зураглал үйлдлээ [зураг 7: 1-3]. Хэрмийн төв тэнхлэг урдаас хойш чиглэлтэй хоёр хэрэмтэй байдаг. Хэрэм дөрвөлжин хэлбэртэй боловч хойд хэрмийн баруун хана дотогшоо бага зэргийн налуу бөгөөд трапец хэлбэртэй. Баруун хана 534 м, зүүн хана 538 м, хойд хана 328 м, өмнөд хана 419 м урттай ажээ. Ханын үлдэгдлийн өндөр 4-10 м, дээд хэсэгт 2-6 м, доод суурь хэсэгт 25-30 м өргөнтэй байна [Kradin et al, 2015: 95-103]. Хэрмийг хийхдээ шаварлаг хөрсийг дэлдэж дагтаршуулсан ба салхи, бороо зэрэг байгалийн хүчин зүйлсийн нөлөөгөөр эвдэрч мууджээ. Хойд талын хэрмийн үлдэгдэл өндөр бол, өмнөд хэрмийн ханын үлдэгдэл намхан байна. Хойд хэрмийн буланд цонжтой. Баруун урд булангийн цонж бага зэрэг баруун урд талд түрэгдэж гарсан байна. Хэрмийн баруун хананд мөн нэг цонж бий. Хэрмийн төв хэсгийг дайруулан урд хэсэгт хаалга гаргажээ. Харин хойд ханын дунд хэсэгт хаалга мэт онгорхой байгааг судлаачид хаалга биш хожмын эвдрэлийн явцад үүссэн хонхорхой бололтой хэмээн үздэг [Очир нар, 2019: 44]. Энэхүү хэрмийн дотор зохион байгуулалтыг үвэл төв гудам, түүний хоёр талаар барилга барьж тэдгээрийн хооронд жижиг гудам гаргаж тэр нь төв гудамтай нийлсэн зэргээс үзвэл хот төлөвлөлтийг урьдчилан сайтар боловсруулсны үндсэн дээр хийсэн болох нь илэрхий ажээ. Өмнөд хэрэм нь Туул голын үер,

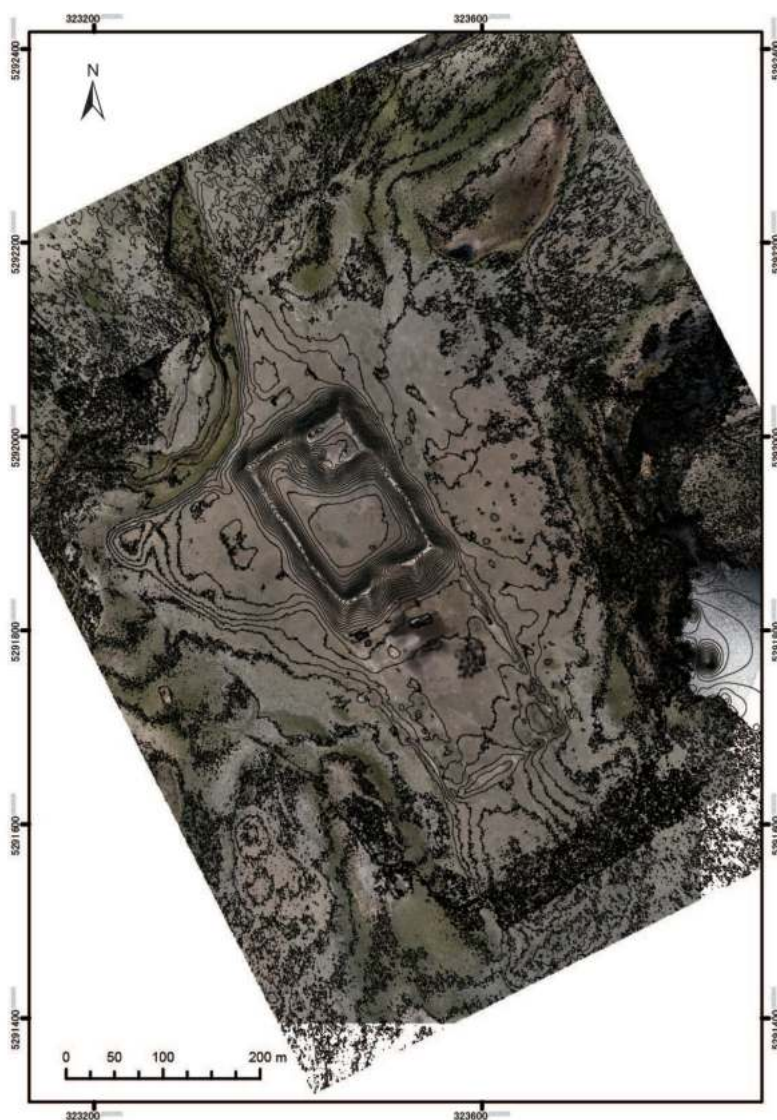
усанд идэгдэн нэлээд нурж сүйтгэгдсэн байна.

Сүүлийн жилүүдэд Монгол-Оросын хамтарсан баг малтлага судалгаа хийсний үр дүнд ахуйн хэрэглээний ваар савны үлдэгдэл, цэцгийн хээтэй (бадамлянхуа) нүүр ваар зэрэг Уйгурын үед холбогдох эд өлгийн зүйлсийг багагүй хэмжээтэй олсон байна (зураг 7:4). Тус дурсгалаас баруун урагш 30 орчим км зайд орших Чинтолгойн балгасыг Киданы үеийн дарангуй цэргийн 3 тойргийн төв Жиедүши (節度使/Jiedushi)-ийн Жэнжоу хот (鎮州城/Zhèn zhōu chéng) хэмээн судлаачид үздэг [白杵·エンフトル, 2009]. Ляо улсын түүхэнд Уйгурын үеийн хааны ордныг засаж сэлбэсэн хэмээн гардаг билээ. Гэвч археологийн малтлага судалгааны үр дүнгээс үзвэл Уйгурын үед хамаарах соёлт давхарга олдоогүй юм. Малтлага судалгааны үр дүнг үндэслэн судлаачид Уйгурын Жэнжоу цайз (鎮州城/Zhèn zhōu chéng) мөн гэж үзжээ [Kradin et al, 2015].

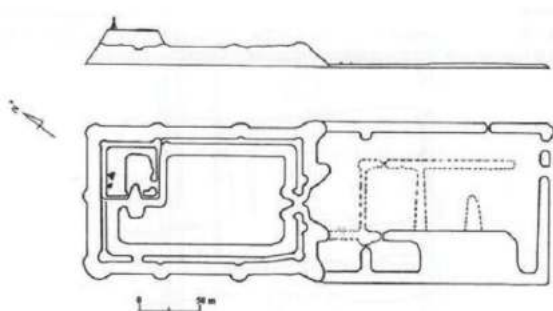
Харин А.Очир нарын судлаачид малтлагаар гарсан Уйгурын үед холбогдох ваар савны хагархай, чимэглэлийн зарим хэсэг Киданы ваар савнаас ялгаатай байгаа зэргээс үүдэн сурвалжийн мэдээ, археологийн баримтыг харшуулан судалж Уйгурын Тумиду ноёны Туул голын хөвөөнд байгуулсан орд мөн болов уу хэмээн таамаглажээ [Очир нар, 2019: 49].

Киданчууд Монголын тал нутагт түрэмгийлэн суурьшиж дарангуй цэргийг суулгах болсон явдал Тонхэ хаан (1004 он)-ны 22-р оны үед тохиосон билээ. Чинтолгой, Хэрмэн дэнж хоорондоо адил хоёр хэрмээс бүрдэх бүтэцтэй байдаг зэргээс үүсгэн бодвол Чинтолгой дурсгал Жэнжоу хот мөн болов уу хэмээн таамаглаж байна.

Дээрх судлаачдын саналыг давхар батлах нэг зүйл Хэрмэн дэнж-5 дурсгалын бүтэц зохион байгуулалтыг үзвэл зэрэгцээ хоёр хэрэм байгуулах, хаалганы бүтэц, хэрмийн цонж зэрэг бол Чилэн балгас, Хар балгас, Цагаан сүмийн балгас, Пор Бажын (Бор байшин) зэрэг дурсгалтай нэг хэв шинжтэйг илтгэнэ. Малтлагаар гарсан эх хэрэглэгдэхүүнийг харьцуулан үзвэл Уйгурын үед анх тус дурсгалыг байгуулсан байх магадлал өндөр юм. Энэхүү залгаа хоёр хэрмийн бүтэцтэй байгууламж Киданы дээд нийслэл (上京/Shàng-jīng), Зужоу (祖州城/Zujou), Раожоу (饒州城/Raojou) зэрэг хот иймэрхүү байдаг ба ихэвчлэн Киданы эхэн үе (X зууны эхэн хагас), эсвэл Тан гүрний үеийн хэрмийг Кидан нар засварлан ашиглаж байсныг харуулдаг. XI зууны үед Кидан нар нэг шороон хэрэмт хотыг байгуулдаг болжээ. Дээрх бүтэц зохион байгуулалтын ялгаатай талуудаас үүдэн судлаачид Уйгур улсын үед байгуулагдсан хэмээн таамагладаг [白石, 2001: 575-606]. Чинтолгойн балгасыг Киданы Жэнжоу хот (鎮州城/Zhèn zhōu chéng) хэмээн үздэг



1. Шороон хэрмийн UAV хэмжилтийн зураг (Зохиогчид)



2. Шороон хэрмийндэвсгэр болон хөндлөн зүсэлтийн зураг (Очир нар 2007)



3. Зүүн хойд дүүргээс түүвээр олдсон нүүр ваар (S=1/5)

Зураг 8. Чилэн балгас

боловч, Хэрмэн дэнжийн балгасын байршил болон Чинтолгойн балгас хоорондын харилцан хамаарал, Уйгурын Кэдун (可敦城/Kě dūn chéng) хот болон Киданы Жэнжоу хот (鎮州城/Zhèn zhōu

chéng) хоорондын харьцуулалтыг цаашид сайтар хийх шаардлагатай байна.

### Чилэн балгас

Тус дурсгал Архангай аймгийн Өгийнуур сумын нутагт Өгийнуураас баруун тийш 6 км зайд оршино. Балгалзуур буюу Нуурын хоолой хэмээх жижиг гол Чилэн балгасын баруун этгээдээр өнгөрөх Орхон гол салаалж дурсгалын хойгуур өнгөрөөд Өгий нуур руу чиглэн оддог ажээ. Харин дурсгалын зүүн урд холгүй нэгэн жижиг нууртай ба эргэн тойрон ус намгаар хүрээлэгдсэн өндөрлөг газарт орших тул тун үзэсгэлэнтэй орчныг бүрдүүлдэг (зураг 8: 1-2).

Дурсгалын гол тэнхлэг баруун хойноос зүүн урагш чиглэсэн залгаа хоёр хэрмээс бүрдэх ба тэгш өнцөгт хэлбэртэй, ойролцоогоор 200 x 100 м байна. Үндсэн төв хэрмийн ханын өндөр 5-9 м, доод суурь хэсэгтээ 26 м, дээд хэсэгтээ 4-6 м өргөнтэй юм. Өмнө талын хэрмийн өндөр 0.2-0.5 м, өргөн 0.6-2.5 м ажээ [Очир нар, 2019: 22]. Үндсэн төв хэрмийн дөрвөн буланд цонжтой ба хэрмийн дотор талын зүүн хойд хэсэгт 50 м<sup>2</sup> эзлэхүүн бүхий тусгаарлаж өндөрлөсөн хэсэг байна. Гадна хэрэмтэй харьцуулахад 18 м өндөр ажээ. Эндээс ахуйн хэрэглээний болон дээврийн ваар, шалны хавтан, баганын суурь чулуу зэрэг олдворуудтай учир барилгын туурь байсан хэмээн судлаачид үздэг байна. Өндөрлөг хэсгийн баруун талаас төв хэсэг хүртэл налуу байгаа нь орж, гарах хаалганы хэсэг бололтой. Тус хоёр хэрмийн заагт орж гарах үүдтэй бөгөөд түүний хоёр талд шороо өндөрлөн цонж маягийн байгууламж үйлджээ. Өмнөд хэрмийг дотор нь зааглаж тусгаарласан шороон хэрмийн үлдэгдэлтэй байна. Хэрмийн хаалганы дагуу тэгш хэмд байгуулсан барилгын үлдэц мэдэгдэх боловч бүтэц зохион байгуулалт тодорхойлох боломжгүй хэсгүүд нэлээдгүй байна. Энэ хэсэгт газрын өнгөн хөрсөнд дээр дээврийн нүүр зарим газарт тааралдаж байлаа (зураг 8-3). Тус нүүр ваар нь бадамлянхуа цэцгийн дэлбээг дүрсэлжээ. Төв хэсэгт 1 үр түүнийг тойруулаад 8 ширхэг товгор үрийг дугуйруулан цувруулж, гадна талаар бага зэрэг өнцөг гаргасан нарийн зураасыг товгойлгон хүрээлжээ. Энэхүү дүрслэлийн гадна 4 ширхэг том гурвалжин товгор гаргаад хоорондын зайд дугуй хэлбэртэй товгор хээг гаргасан байна. Түүний гадна талаар нарийн зураасаар хүрээлж, зураасны гадна тойруулан жижиг цэгэн (үрлэн) товгор дүрслэлийг хооронд нь жигд зайтай дугуйруулан гаргаж, түүнээс ваарын гадна ирмэг хүртэл 2-2.5 см өргөнтэй ямар нэг хээгүй цулгуй хүрээтэй байна. Үүнтэй ойролцоо хэлбэр хийцтэй нүүр ваар Шалз уулын 1-р шороон хэрмийн барилгын тууриас гарсан байдаг ба судлаач М.Сагава түүнийг хожуу Түрэгээс Уйгурын үе хүртэлх уламжлалт барилгад бадамлянхуа цэцгийн дэлбээ дугуй, гурвалжин хэлбэрээс зууван, дусал хэлбэртэй болж өөрчлөгдсөн хэмээн үздэг [Kiyama et al, 2020: 110-117].

Түүврээр олдсон нүүр ваар Шалз уулын 1-р дурсгалын нүүр ваартай харьцуулахад арай бүдүүн баараг хийцтэй байна. Харин VIII зууны сүүл хагаст холбогдох Пор Бажын дурсгалаас гардаг нүүр ваартай адил байна. Пор Бажын дурсгалын он цагаас Өвөр хавцал дурсгалын холбогдох он цаг хүртэлх хугацаанд энэхүү нүүр вааранд ямар нэг өөрчлөлт гараагүй ажээ. Тиймээс энэхүү дурсгал VIII зууны сүүл хагаст хамаарах бүрэн үндэслэлтэй юм. Тус дурсгалыг Киданы үед дахин засаж ашигласан байсан тухайд судлаачид тэмдэглэжээ [オチル他, 2007: 1-119].

### Хараат-5 дурсгал

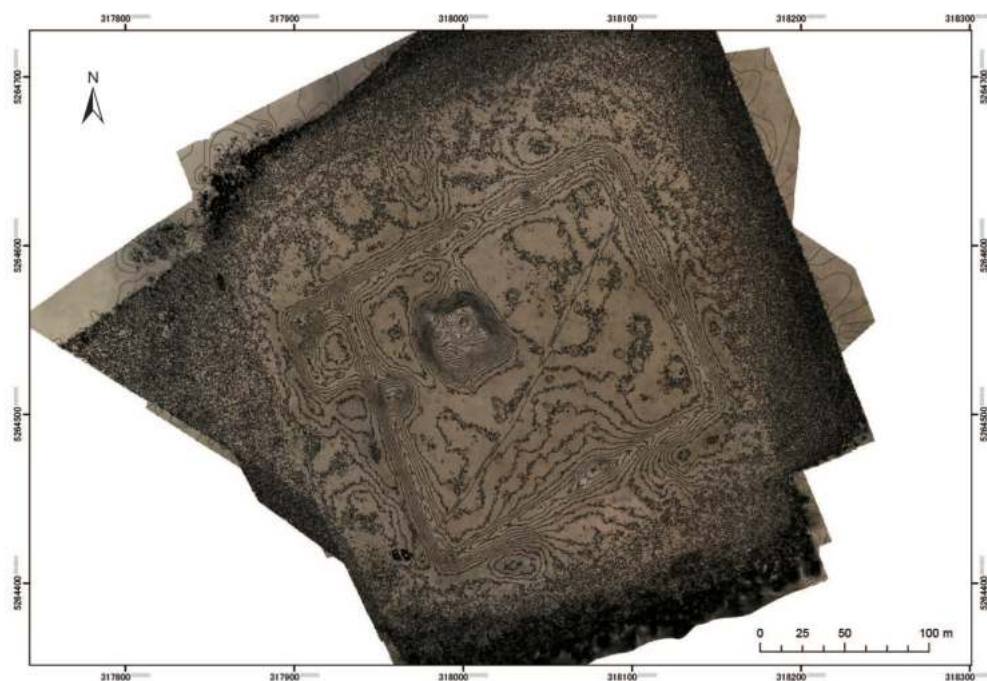
Уг дурсгал Архангай аймгийн Хотонт сумын нутагт Орхон голын хөндийд Жарантай голын баруун талд оршино. Баруун хойноос зүүн урагш бага зэрэг хазайсан тэгш өнцөгт хэлбэртэй шороон хэрмийн хойд хана 180 м, зүүн хана 160 м, баруун хана 180 м, өмнө хана 170 м хэмжээтэй байна. Хэрмийн ханын өндөр 40-46 м, өргөн 15 м, баруун хойд ханын гадна талд залгаад 44 x 46 м байгууламжтай ажээ. Хэрмийн дотор талын төв хэсгээс баруун хойд талд 48 м хэмжээтэй тэгш өнцөгт хэлбэртэй, 2 м орчим өндөртэй барилгын туурь буй. Тус барилгын ойр орчимд барилгын дээврийн ваар ихээр тархжээ (зураг 9).

Дурсгалын ойролцоо хэд хэдэн шороон хэрэм байгааг судлаачид тэмдэглэсэн бөгөөд нийт 7 хэрмийн үлдэгдэл оршиж байгааг тогтоожээ [Очир нар, 2019: 11-16]. Эдгээр дурсгалын шороон хэрмийн нэг талын урт 100-180 м тэгш өнцөгт хэлбэртэй, гол тэнхлэг баруун хойноос зүүн урагш бага зэрэг хазайсан зэргийг эс тооцвол өөр адилсах хэв шинж байхгүй юм.

Жишээлбэл, Хараат-1 дурсгалын шороон хэрмээр хүрээлэгдсэн боловч төв хэсэгт ямар нэг барилгын ором байхгүй. Гэтэл Хараат-2 дурсгал төв хэсэгтээ нэг том барилгын туурийн хоёр талд зэрэгцээ хоёр барилгын туурь, шороон хэрмийн хаалганы хоёр талд мөн тэгш өнцөгт хэлбэртэй тус бүр нэг барилгын туурийн үлдэгдэл байх аж. Хараат-3 дурсгалын баруун хойд буланг тусгаарласан хашааны оромтой зэрэг онцлогууд байгааг харж болно. Энэхүү бүтэц тухайн хэрмүүдийн үүрэг зориулалт өөр байсныг илэрхийлж байна.

### Хар балгас

Уйгурын хаант улсын нийслэл Ордубалик хот Уйгурын Идигань каган (牟羽可汗 759-779 он)-ны үеэс байгуулагдаж эхэлсэн билээ. Бид төв ордны орчимд судалгаа хийсэн юм. Ордон хоёр хэрэмт байгууламжаас бүрэх ба гол тэнхлэг зүүнээс баруун тийш бага зэрэг хойд зүгт хазайсан байна (зураг 10: 1). Баруун хэрэм 360 x 400 м, 5-7 м



1. Төв ордны дэвсгэр зураг(orthophoto)



Зураг 10. Хар балгас (Зохиогчид)

өргөнтэй булангууд дээр цонжтой ажээ. Хэрмийн дотор зүүн өмнөд буланд өндөр байгууламжтай. Хэрмийн гол тэнхлэгийг дайруулан суварга байгуулж, түүний урд хоёр барилгыг хүзүүвчээр холбон баруун зүг хандуулан барьжээ. Эдгээр байгууламжийг хүрээлсэн тэгш өнцөгт шороон хэрмийг гадуур нь байгуулжээ. Гол ордны хоёр талаар тэгш өнцөгт (гонзой) хэлбэрийн шороон хэрэмт байгуулжтай.

Зүүн талын хэрэм 360 x 300 м хэмжээтэй, үндсэн төв хэрмээс намхан төв хэсэгтээ уужим том талбайн голоор замтай, түүний хоёр талаар эгнүүлэн төлөвлөсөн намхан шороон хэрэм бүхий барилгын туурьтай ажээ.

Хайгуулын явцад нэг ширхэг дээврийн нүүр ваарны хагархай олсон юм. Тус ваар голдоо жижиг цэгэн хээ бүхий цэцгийн үр түүнийг тойруулж нарийн зураасаар тусгаарлаж гадна талд тойруулан том дугуй товгор хээг дүрсэлжээ. Товгор хээг хооронд тусгаарласан нарын зураастай. Түүний гадуур нарийнхан дугуй зураас тойруулж зурааснаас захын ирмэг хүртэл нэг ч хээ дүрслээгүй цулгүй ажээ. Нүүр ваарны энэхүү дүрслэл Чилэн балгасаас олдсон нүүр ваартай нэг хэв шинжтэйг илтгэх учир VIII зууны сүүл хагаст хамаарах болов уу хэмээн таамаглаж байна (зураг 10: 2).

Хар балгасын гол ордноос баруун тийш 2 км орчим зайд хийсэн хайгуул судалгаагаар төмрийн шаар, хөөргөний шавар хяс, ваар савны хагархай зэрэг олон арван эд өлгийн зүйлсийг илрүүлэн олсон юм [木山ほか, 2022: 138]. Төмрийн шаар хоёр талаараа байшин барилгын ор бүхий 20 орчим метр талбайд тархсан байв. Тэр хавьд төмрийн дарх болон шавар эдлэлийн үйлдвэрлэл байсан газар болох нь түүврээр олдсон эх хэрэглэгдэхүүнээс тодорхой мэдэгдэнэ. Төмрийн шаар зуухны ёроолд тунаж хайлмагтан их хэмжээгээр царцсанаас үзвэл хольц ихтэй төмрийг дахин боловсруулж байсан байх магадлалтай юм. Энэ бол төмрийн хүдэр хайлуулах зуухнаас гаргаж авсан төмрийг баяжуулж, цэвэршүүлэх, улмаар бүтээгдэхүүн хийх ажиллагаа хотын дотор явагдаж байсныг харуулж буй хэрэг билээ. Төмрийн шааранд хавчуулагдан үлдсэн модны нүүрсэнд C14 лабораторийн он цаг тогтоох судалгааг хийлгэхэд 2σ 666-708 cal AD (42.77%), 722-774 cal AD (52.68%) буюу NT VIII зууны эхэн болон дунд хагас Уйгурын үед хамаарч байна. Түүвэр олдворт төмрийн шаар их олдсоны ихэнх хэсэг хольц ихтэй төмрийг хайлууулж цэвэршүүлэхэд гарсан бололтой тул энэ хэсэгт дархны ажиллагаа явагдаж байсныг харуула (зураг 10: 3). Хар балгас хотын туурь одоогийн байдлаар 44 км<sup>2</sup> талбайг хамарсан нүсэр том хот болохыг судлаачид нэгэнт тогтоосон билээ [Franken et al, 2020: 260-275]. Тус

хотод олон мянган хүн суурьших эзэнт гүрний улс төр, эдийн засгийн төв болж байсан нь эргэлзээгүй юм.

Одоогоор хотын байшин барилгуудын үүрэг зориулалт, бүтцийг нарийвчлан тодорхойлж дуусаагүй байна. Дээрх үйлдвэрлэлийн ул мөрийг илрүүлснээр Уйгурын хот төлөвлөлт, бүтээгдэхүүн үйлдвэрлэлийн талаарх асуудлыг ямар нэг хэмжээгээр тодруулахад чухал зүйл болсон болов уу хэмээн найдна. Бид хайгуулаар илрүүлсэн төмрийн шааранд задлан шинжилгээ хийж бүтэц найрлагыг тодорхойлж дараачийн судалгааны өгүүлэлд дэлгэрэнгүй хэвлүүлэхээр төлөвлөж байна.

### **Лүнгийн дөрвөлжин**

Тус дурсгал Архангай аймгийн Хашаат сумын нутаг Хөгшин Орхон голын зүүн эргийн өндөрлөг довцог дээр оршино. Зүүнээс баруун тийш чиглэсэн тэнхлэг бүхий 80 x 60 м хэмжээтэй тэгш өнцөгт хэлбэртэй, баруун талын хэрмийн өндөр тэгш газар дээр 1 м өндөртэй ба бусад 3 тал нь голын налуу дэнжийг тулган барьсан тул харьцангуй өндөр байна.

Хэрмийг байгуулсан довцог урд болон баруун талаараа Орхоны хөндийтэй шууд нийлэх бөгөөд жижиг голуудын уулзах бэлчир, намаг шалбааг бүхий газарт орших учир алсаас содон харагддаг ажээ [Очир нар., 2019: 35].

Хэрмийн дотор баруун талд 25 x 12 м хэмжээтэй нэгэн барилгын туурьтай. Түүний эргэн тойронд дээврийн ваар газарт ил тархжээ. Зүүн талын ханын голд үүдтэй (зураг 11). Голын дэнж дээр байрлах үүнтэй адил дурсгал Архангай аймгийн Өгийнуур сумын нутаг Тамирын голын эрэгт орших “Хөх эргийн балгас” юм [Очир нар., 2019: 31-32]. Тус дурсгалын үүрэг зориулалтыг үзвэл ус ихтэй газарт голын усны урсцыг хааж тохируулах, хот хоорондын замыг хянах зорилгоор байгуулсан бололтой хэмээн үзэж байна.

### **Гээг бүрдийн балгас**

Тус дурсгал Архангай аймгийн Хотон сумын нутаг Орхон багийн нутагт оршино. Хэрмийн гол тэнхлэг баруун урдаас зүүн хойш чиглэлтэй 120 x 100 м тэгш өнцөгт хэлбэртэй ажээ. Ханын өндөр 50 - 80 см, өргөн 10 м, хэрмийг тойруулан өргөн 7 м, гүн 60 см шуудуугаар хүрээлсэн байна. Зүүн урд ханын гол хэсэгт хаалгатай, гадуураа шуудуу байхгүй. Хэрмийн төв хэсэгт 22 x 16 м барилгын туурьтай бөгөөд түүний зүүн урд болон баруун урд талд 15 м тэгш дөрвөлжин хэлбэртэй хоёр барилгын туурь байна (зураг 12). Эндээс дээврийн ваарны хагархай бага сага түүврээр олдож буй боловч он цагийг тодорхой илтгэх зүйл олдсонгүй. Өвөрхангай аймгийн Хужирт

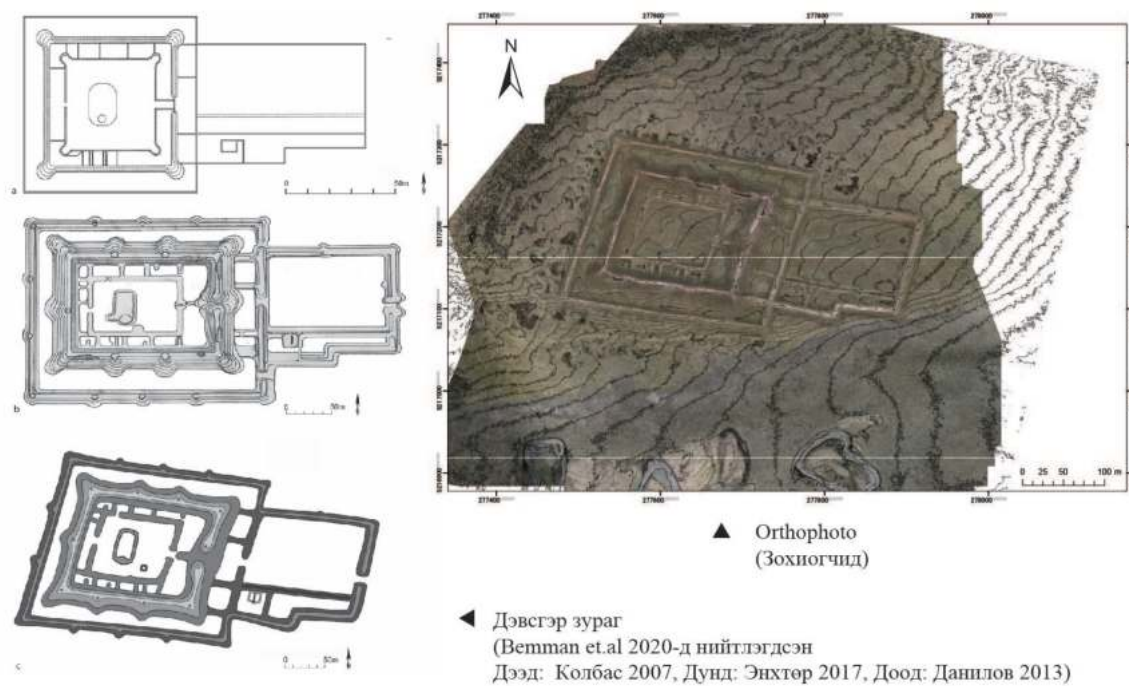


*Зураг 11. Лунгийн дөрвөлжин (Зохиогчид зураг, хэмжилтийг хийсэн)*

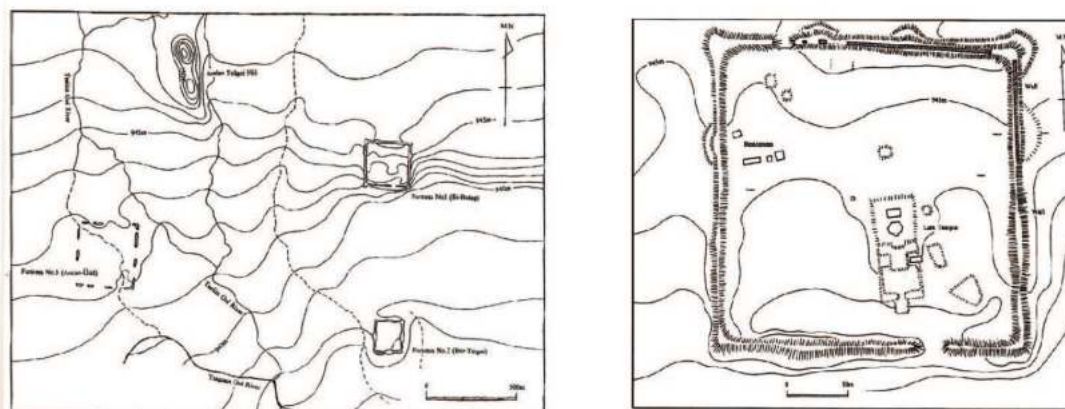


*Зураг 12. Гээг бүрдийн балгас (Зохиогчид зураг, хэмжилтийг хийсэн)*

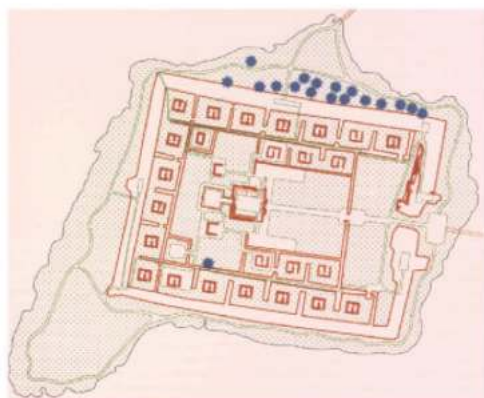




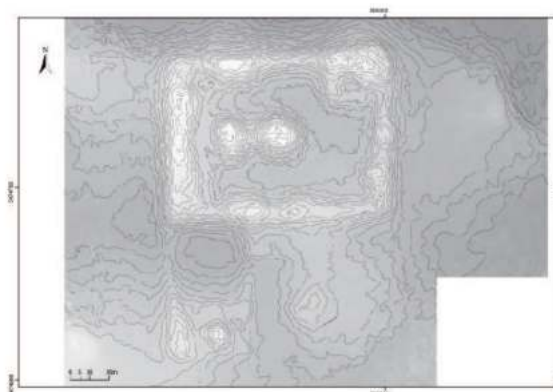
Зураг 13. Цагаан сүмийн балгас



1. Байбалик (森安・オチル編 1999)



2. Пор Бажын (Burkart 2017)



3. Шалз уул-1 (Kiyama et al. 2020)

Зураг 14. Уйгурын үеийн хотууд

суманд орших “Бургасны хөндийн дөрвөлжин” дурсгалын шороон хэрмийн дотор зүүн талд төв ордон барилгын туурь байрлаж түүний хоёр талд мөн адил барилгын туурьтай байгаа зэргээс үзвэл хэрмийн доторх зохион байгуулалт “Тээг бүрдийн балгас”-тай адилсана. Энэхүү хоёр дурсгалыг уулархаг бүс нутагт буюу газар зүйн төстэй байршилд байгуулсан [Очир нар., 2019: 63] зэргээс үзвэл ижил төстэй үүрэг зориулалттай байж магадгүй юм. Цаашид тухайн дурсгалыг нарийвчлан малтан судлах шаардлагатай.

### Цагаан сүмийн балгас

Тус дурсгал Архангай аймгийн Хотонт сумын уулархаг бүс нутаг болох Цагаан голын хойд эрэгт оршино. Цагаан гол нь зүүн хойд зүгт урсаж, Хар балгасын ойролцоо Орхон голд цутгах ажээ. Хэрмийн гол тэнхлэг зүүнээс баруун тийш чиглэсэн хоёр давхар шороон хэрэмтэй байна (зураг 13). Төв ордныг хүрээлсэн зүүн талын шороон давхар хэрэмтэй ажээ. Түүний гадна талын хэрэм 230 x 250 м, хэрмийн өндөр ойролцоогоор 1-1.5 м, суурийн өргөн 10-15 м, дээд хэсгийн өргөн 2-3 м байна. Дотор хэрэм 160 x 120 м, хэрмийн өндөр ойролцоогоор 5 м, суурь хэсгийн өргөн 20-30 м, дээд хэсгийн өргөн 2-3 м байна. Гадна хэрэм 12, дотор хэрэм 9 цонжтой. Ялангуяа дотор хэрмийн харуулын цонжийн хадгалалт сайн аж. Хэрмийн дотор төв хэсгээс ялимгүй зүүн хэсэгт барилгын туурийн үлдэгдэл бий. Хэрмийн ханыг дагуулан намхан шороон тасалгаа бүхий зохион байгуулалттай аж. Төв барилгын туурийн ойр орчмоос дээврийн ваарны хагархай олдож байсан боловч он цаг тогтоох боломжтой зүйлс байсангүй. Хэрмийн зүүн хэсэгт хаалгатай. Түүнээс залгасан 130 x 120 м шороон хэрэмтэй, түүний өндөр 0.5-1 м, мөн зүүн тийш харсан хаалгатай ажээ. Энэхүү бүтцээс харвал хэрмүүдийн төв тэнхлэг дагуу чанх зүүн тийш харуулж хаалгуудыг гаргасан байна. Энэхүү залгаа хэрмийн өмнө талын ханын гол хэсэгт гадагш түрэн догол гаргажээ. Цагаан сүмийн гол ойрхон урсах учир газрын хотгор гүдгэрт тааруулан дээрх зохион байгуулалтыг төлөвлөж хийсэн бололтой. Хэрмийн өмнөд хана дагууд шороон хана бүхий нарийхан гонзгой орон зайг гаргажээ. Цагаан сүмийн балгасын бүтэц зохион байгуулалт үндсэн төв хэрмийн дотор талын давхар хэрэмтэй залгаа баруун талын хэрмийн хэмжээ адил буюу хэмжээний хувьд харьцангуй жижиг байгаа нь Хэрмэн дэнж, Чилэн балгасын төв ордонтой харьцуулахад барилга болон гудам талбай тэгш хэмд биш байгаа учир анхнаасаа зориуд хийгдсэн байж магадгүй хэмээн таамаглаж байна. Төв ордны суурийг дагтаршуулж хийсэн ул мөр тод ажиглагдаж байлаа. Зарим хэсэгт дагтаршуулах шороог хийж байсан модон

байгууламжийн үлдэгдэл ил гарсан байна.

Тус хэрмийг хэзээ байгуулсан тухайд тодорхой баримт байхгүй ч сурвалжийн мэдээнд Хар балгасын ойр орчимд Уйгурудыг хэсэг хугацаанд эзлэн түрэмгийлсэн Ан бэй дүдүфу цайзыг (瀚海都護府 = 安北都護府/Hànhǎi dū hù fǔ = ān běi dū hù fǔ) (түрэг бичигт тэмдэглэгдсэн *Toqa Balıq*) тэмдэглэсэн нь дээрх балгасыг хэлж байж магадгүй хэмээн судлаачид үздэг [石見·森安, 1998: 93-110]. Харин археологийн судалгааны явцад модон байгууламжаас авсан дээжид C14 он цаг тогтоох судалгааны үр дүнд НТ 650 оны орчимд хамаарна хэмээн гарчээ. Судлаачид он цагийн судалгааг үндэслэн Түрэг юм уу, Тан улсын эрхшээлд байх үед байгуулагдсан байж магадгүй хэмээн үзсэн байдаг [Judith G. Kolbas, 2005: 327]. Тус судалгааны дараа Монгол-Германы хамтарсан судалгааны баг шороон хэрэмд ашигласан модноос хэд хэдэн дээж авч он цаг тогтоох судалгаа хийжээ. Тэдгээрээс 2 дээж нэлээн эртний он цаг заасныг судлаачид хуучин модыг дахин ашигласантай холбон тайлбарлажээ. Харин үлдсэн 3 дээж 660-780 оны хооронд гарсан тул Түрэгийн хаант улсын төгсгөл, Уйгурын эхэн үед тус дурсгал хамаарч магадгүй хэмээн тодорхойлжээ (Bemmann et al, 2020: 116-126). Манай судалгааны баг 2017 онд төв барилгын тууриас авсан модны дээжид он цаг тогтоох судалгааг хийлгэхэд (95.4%) 662 - 774 cal AD (1288 - 1176 cal BP) хэмээн гарсан нь дээрх судлаачдын он цагтай үндсэндээ таарч байгаа юм. Он цагийн судалгааны үр дүн, тэгш өнцөгт шороон хэрэм, цонж, зүүн зүгт харуулж барьсан төлөвлөлт зэрэг хот байгуулалтын хэв шинжээс үзвэл уг хот Уйгурын үед хамаарах нь дамжиггүй.

### 5. Уйгурын үеийн шороон хэрэмт дурсгалын онцлог

Судалгааны үр дүнд шороон хэрэмт хотуудыг дараах байдлаар тодорхойлох боломж бүрдлээ.

Зүүн зүгт харуулсан хэв шинж. Зүүн тийш харуулсан барилга, хэрмийн хаалгатай буюу хотын гол тэнхлэг ихэвчлэн зүүнээс баруун тийш чиглэсэн онцлог бол Уйгур загварын хот төлөвлөлтийн гол онцлог юм. Барилгын хийц загвар, архитектурын арга барил бол Зүүн Азид хүчтэй тархсан эртний хятадын барилгын шавар эдлэл хийх арга зүй багагүй нөлөөлснийг түүврээр болон малтлагаар гарсан олдвороос тодорхой харагддаг. Гэвч тухайн үеийн хятадын хот төлөвлөлт хотыг өмнө зүгт харуулан байгуулдаг тул зүг чигийн хувьд тэс өөр байгаа нь тэдний соёлын ялгаа, ертөнцийг үзэх үзэл өөр байсныг харуулж байна. Түрүү Түрэгийн тухай сурвалжид “Хаан хэзээд Өтүгэн ууланд сууна. Ордон зүүн зүг чиглэн наран ургахыг эрхэмлэнэ” (可汗恒处於都斤山、牙帳東開、蓋敬日之所出也) хэмээн тэмдэглэсэн байдаг [周書卷

50 異域伝下突厥]. Түрэгийн булш, тахилын онгон, зэл чулуу зүүн тийш хандсан байдаг нь дараачийн үеийн нүүдэлчдэд уламжлагдсан байдаг билээ. Судалгаанд хамрагдсан Хар балгас, Цагаан сүмийн балгас зэрэг ихэнх дурсгал дээрх хэв шинжийг харуулж байна. Түүнээс гадна Пор Бажын (зураг 14: 2) дурсгал Шалз уулын шороон хэрэм-1 (зураг 14: 3) дурсгалтай адил төлөвлөлттэй байдаг.

*Залгаа болон давхар хэрэм.* Үндсэн төв хэрэм болон түүнтэй залгаа хэрэм гэсэн хоёр байгууламжаас бүрдэнэ. Төв хэрэмтэй харьцуулахад залгаа хэрмийн хана намхан, дотоод бүтэц ихэвчлэн энгийн төлөвлөлттэй байдаг онцлогтой. Судалгаанд хамрагдсан Хар балгас, Чилэн балгас, Хэрмэн дэнж, Цагаан сүмийн балгас адил хэв шинжтэй төлөвлөгдсөн байна.

*Хаалганы хоёр тал гадагш товойж гарсан байгууламж.* Хаалганы хоёр талд бага зэрэг зайтай хаалганаас урагш товойж гарсан байгууламжтай байна. Яг ямар төрлийн хаалга байсныг малтлага судалгаагаар тодруулсан зүйл байхгүй учир бүтэц, үүрэг зориулалтыг тодорхойлох боломжгүй юм. Судалгаанд хамрагдсан Хар балгасын үндсэн төв хэрмийн зүүн хаалга, Чилэн балгасын төв хэрмийн хойд хаалга дээрх хэв шинжтэй байна. Үүнтэй ойролцоо жишээ бол Пор Бажын дурсгалын гол хаалгыг дурдаж болно. Хүннү болон Киданы үеийн шороон хэрэмт байгууламжид дээрх хэв шинж байдаггүй билээ. Киданы үеийн хэрмийн гадна давхар хэрэмтэй хаалга байдаг бол Хар балгасыг эс тооцвол Уйгурын дурсгалд байдаггүй.

*Цонж.* Хэрмийн булан болон хана дагууд харуулын зориулалттай цамхагтай шороон хэрэмт байгууламж өмнөх Хүннүгийн үед байдаггүй. Киданы хэрэмт хотуудад байдаг боловч Уйгурын үеийнх шиг том хэмжээтэй байдаггүй билээ. Судалгаанд хамрагдсан Хал балгас, Чилэн балгас, Хэрмэн дэнж дурсгалын цонж хадгалалт сайтай, маш том хэмжээтэй байна. Мөн үүнтэй адил нэг дурсгал бол Байбалик-1 дурсгалын цонж мөн адил хэв шинжтэй байдаг [зураг 14:1].

*Хэрмийн доторх булангийн тусгай хэрэмт байгууламж.* Хэрмийн дотор талын дөрвөн булангийн аль нэг хэсэгт дөрвөлжин шороон хэрмээр тусгаарласан байгууламжтай байна. Судалгаанд хамрагдсан Хар балгас, Чилэн балгас зэрэгт дээрх хэв шинжтэй байна. Мөн Шалз уулын шороон хэрэм-1, Хараат-5 дурсгалын хэрмийн дотор буланд ийм байгууламж байдаг билээ. Хүннү болон Киданы шороон хэрэмт дурсгал ийм байгууламж одоогоор тэмдэглэгдээгүй байна.

*Хэрмийн гаднах нэмэлт байгууламж.* Энэ нь хэрмийн гадна талын ханын нэг үзүүрт нэмэлт байгууламжийг залгасан жижиг хэрмийг хэлнэ. Үндсэн төв хэрэмтэй ямар холбоотой болох талаар одоогоор таамагласан зүйл байхгүй. Судалгаанд

хамрагдсан Хараат-5, Шалз уулын шороон хэрэм-1 дурсгалд энэхүү нэмэлт байгууламж байдаг.

Уйгурын үед холбогдох зарим шороон хэрэмт дурсгалд дээрх хэв шинжийг агуулаагүй хэрмүүд ч мөн байдаг. Эдгээр хэв шинжийг бүгдийг багтаасан хэрэмт хот одоогоор алга байна (хүснэгт 1).

Дээр дурдсанчлан тэгш өнцөгт шороон хэрэм, цонж, зүүн зүгт харуулж барьсан зэрэг хот байгуулалтын хэв шинж бол Уйгурын хот төлөвлөлтийн онцлог хэмээн үзэж болох юм.

### Төгсгөл

Монголын өндөрлөг тал нутагт орших шороон хэрэмт дурсгал Хүннү гүрний үед анхлан бий болсон ба Евроазийн баруун бүс нутгаас харьцангуй хожуу үед үүссэн ажээ. Түүнчлэн Хүннүгийн дараах Сяньби, Жужан, Түрэгийн хаант улсын үед холбогдох шороон хэрэмт дурсгал одоогоор тодорхойгүй хэвээр байна.

Баруун зүгийн Скифийн цаг үед холбогдох шороон хэрэмт дурсгалаас газар тариалангийн багаж хэрэгсэл, төмөр эдлэл үйлдвэрлэлийн ул мөрүүд илэрч олдсон байдаг. Хүннүгийн үед холбогдох Иволга, Бороогийн сууриныг эс тооцвол бусад дурсгалд дээрх хэв шинжийг агуулсан суурин бараг үгүй юм. Өөрөөр хэлбэл, Монголын тал нутаг дахь шороон хэрэмт дурсгалууд бол үйлдвэрлэлийн бааз суурь болгож ашиглахад зориулагдаагүй хаад, язгууртны орд өргөө, тахилга тайлгын маягаар ашиглагдаж байсан хэмээн үзэж болно.

Монгол орны төв хэсэг Орхон, Тамир гол, зүүн хэсэг Хэрлэн голын сав хөндийд цувраа байдлаар байгуулагдсан эдгээр шороон хэрэмт дурсгал нь худалдааны бааз эсвэл улс төр, засаг захиргааны байгууламж уу? гэдэг асуудал тодорхойгүй ч байнгын хөдөлгөөн, нүүдэлд тохиромжтой байршилд байгуулагдсанаараа онцлог юм. Гадуураа шороон хэрэм бүхий дурсгал Монголын тал нутагт Хүннүгээс өмнөх үед хараахан илэрч олдоогүй байна.

Сурвалжийн мэдээнээс үзвэл Хан улсын гадаад харилцаанд морин тэргийг ашиглах явдал түгээмэл байсан хэмээдэг. Хааны гүнж илгээж ураг барилдах, дагалдах үйлчлэгчдийг тээвэрлэх зэрэгт морин тэргийг ашигладаг байжээ.

Морин тэрэг бол нам дор газар, бартаа саад багатай, шулуун замаар явахад тохиромжтой байдаг учир Хүннүгийн шороон хэрэмт дурсгалын газарзүйн байршлаас үзвэл Хан улстай идэвхтэй харилцаанд орсон үеэс байгуулагдсан байх магадлалтай юм. Энэ тохиолдолд Хангайн нурууны баруун биеэс Алтайн нуруу хүртэлх өндөрлөг бүс нутагт шороон хэрэмт дурсгал олдоогүй нь асуулт хэвээр үлдэж байна. Гэвч сүүлийн үед энэхүү бүс

Судалгаанд хамрагдсан дурсгал	Хэрмийн үндсэн чиг	Залгаа хэрэм	Хаалганы хоёр тал гадагш товойж гарсан байгууламж	Цонж	Хэрмийн доторх булангийн тусгай хэрэмт байгууламж	Хэрмийн гаднах нэмэлт байгууламж
Хар балгас	Зүүн	⊕	⊕	⊕	⊕	⊕
Чилэн балгас	Бага зэрэг Зүүн урагш	⊕	⊕	⊕	⊕	⊕
Цагаан сүмийн балгас	Зүүн	⊕	⊖	⊕	⊕	⊕
Хэрмэн дэнж	Урагш	⊕	⊕	⊕	⊕	⊕
Гээг бүрдийн балгас	Бага зэрэг зүүн урагш	⊖	⊖	⊕	⊕	⊕
Лүнгийн дөрвөлжин	Зүүн урагш	⊖	⊖	⊕	⊕	⊕
Хараат-5	Бага зэрэг зүүн урагш	⊖	⊖	⊕	⊕	⊕
<b>Харьцуулсан судалгаанд хамрагдсан дурсгал</b>						
Пор Бажын	Зүүн	⊖	⊕	⊕	⊖	⊖
Байлбалик-1	Урагш	⊖	⊖	⊕	⊖	⊖
Шалз уулын шороон хэрэм-1	Зүүн	⊖	⊖	⊖	⊕	⊕

нутагт Хүннүгийн үед холбогдох төмрийн хүдэр хайлуулах дурсгал илэрч олдсон [アマルトウシンほか, 2019: 61-64, Амартүвшин нар, 2018: 207-213, 2019: 431, Ишцэрэн, Галдан, 2023: 74-77] зэргээс үзвэл суурин дурсгал байх магадлалтайг харуулдаг ба цаашдын судалгааны үр дүнг хүлээх шаардлагатай юм.

Хүннүгийн харь гаралтай олдворуудыг судалж үзэхэд сонирхолтой зүйлс багагүй ажиглагддаг. Тухайлбал, Ноён уулын язгууртны 20-р булшнаас Грек учруудын бүтээл болох морины хударга, хөмөлдөрөгийн (Falera) чимэглэл [Полосьмак и др, 2011: 110-117], Гол мод II дурсгалын 30-р булшинд дагалдуулсан Ромын шилэн аяга [Эрдэнэбаатар нар, 2015: 44] зэрэг газар дундын тэнгисээс гаралтай эд зүйлс олджээ. Мөн Ноён уулын язгууртны 31-р булшнаас гарсан нэхмэл эдлэл баруун Азиас гаралтай хэмээдэг [Эрдэнэ-Очир нар, 2021: 217-233].

Хүннүгийн булшнаас гардаг шилэн сувсны гарал үүслийг судлан үзэхэд Газар дундын тэнгис, Төв Ази, Өмнөд Ази, Хятад зэрэг газарт хийгдсэн сувс Хүннүд түгээмэл хэрэглэгдэж байжээ [Nakamura & Tamura et al, 2021, 2022; Tamura & Nakamura et al, 2022]. Түүнчлэн Говийн бүс нутагт орших Бага газрын чулууны Араг толгойн Хүннү булшнаас Бес бурхны дүрслэлтэй чулуун зүүлт

олдсон юм [Амартүвшин, 2008: 281-298]. Энэхүү олдвортой адил зүйлс Египетээс Фергана хүртэлх хот суурин, Хар тэнгисийн эрэг хавиар нутаглаж байсан Сарматууд зэрэг суурин болон нүүдэлчин соёлт ард түмэнд өргөн тархсан байдаг.

Хүннүгийн археологийн дурсгалаас гарсан Хан гаралтай эд зүйлсийг эс тооцвол ихэнх эх хэрэглэгдэхүүн Монголын өндөрлөг тал хээрийн баруун хэсэг Алтайн нуруу “proto-Silk Road” (анхдагч торгоны зам)-р дамжин Төв Азиас ирсэн байх хэмээн таамаглаж болно.

Сүүлийн үед хийгдсэн геномын судалгааны үр дүнгээс үзвэл Хүннү нарын дунд Хан болон Сарматын удамшил зүйн мэдээлэл багагүй холилдсон байгааг судлаачид тэмдэглэжээ [Jeong et al, 2020: 890-904]. Сахиус бурхан, шилэн аяга зэрэг бол Хар тэнгис, Газар дундын тэнгис орчмын бүс нутагтай Монголын өндөрлөг тал хээр идэвхтэй харилцаатай байсныг харуулдаг бөгөөд тал хээрийн худалдааны замаар ирсэн байх магадлал өндөр юм. Баруун зүгээс ирсэн эд өлгийн зүйлс ихэвчлэн язгууртны булшинд дагалдуулдаг. Гэхдээ зарим оршуулгын газарт жижиг булшинд дагалдуулсан байдаг зэргээс үзвэл шаньюй болон эвэрт вангууд нийгмийн доод бүлгийнхэнд тэдгээр эд зүйлсийг хуваарилсан байх боломжгүй юм. Үүнтэй адил Хан улсаас гаралтай эд өлгийн

зүйл болох хүрэл толийг мөн жижиг булшинд дагалдуулсан байдаг нь нийгмийн янз бүрийн давхаргад харь гаралтай эд өлгийн зүйлсийг өргөн хэрэглэж байсныг харуулах баримт хэмээн үзэж болно. Эдгээр нөхцөл байдлыг харгалзан үзвэл Хүннү нар хөрш орны хаадын гэр бүлтэй ураг барилдах зан үйлтэй байсан тул гадаад худалдааны сүлжээ тодорхой хэмжээгээр ураг барилдах зан үйлтэй хамааралтай байсан болов уу хэмээн таамаглаж байна.

Увс аймгийн Зүүн хангай сумын нутагт орших Замын өтөг [Tamura & Nakamura et al, 2021: 50-59], Ховд аймгийн Мөнххайрхан сумын нутагт орших Шомбуузын бэлчир (Eregzen 2011: 124) зэрэг дурсгалаас шилэн сувс цөөнгүй олдсон бөгөөд Хөх үзүүрийн дугуй, Тахилтын хотгор зэрэг том булштай газраас хятад гаралтай эд өлгийн зүйлс гарчээ. Харин Баруун Ази, Төв Азиас гаралтай нарийн хийц загвар бүхий алтан эдлэл ихэвчлэн хангайн нурууны зүүн бэл, төв, зүүн монголын нутагт тархсан дурсгалаас гарсан байна. Баруун зүгээс гаралтай эд өлгийн зүйлсийн ихэнх нь Орхон, Тамирын хөндий зэрэг төв монголын нутагт төвлөрөх аж. Ийнхүү монгол орны баруун бүс нутагт шороон хэрэмт хот суурин одоогоор тэмдэглэгдээгүй учир төв болон зүүн монголын бүс нутагт байгуулсан шороон хэрэмт дурсгал бол Хан улсын соёлын эд өлгийн зүйлсийг түгээн дэлгэрүүлэх бааз суурь байгаагүйг харуулж байна. Цаашид археологийн малтлага судалгааны үр дүнд илүү дэлгэрэнгүй судалгааг хийх боломж бүрдэнэ хэмээн найдна.

Уйгурын үед холбогдох шороон хэрэмт хот, суурин дурсгал бол олон янзын үүрэг зориулалттай байсан билээ. Тухайлбал, нийслэл Хар балгасын төв ордон түүнийг хүрээлсэн хот төлөвлөлт зэрэг бол тал нутгийн дахин давтагдашгүй хосгүй үнэт дурсгал болж байсан юм.

Тэд нийслэл хотоос гадна орон нутагт олон тооны засаг захиргааны нэгжийн зориулалт бүхий шороон хэрэмт хотын сүлжээг байгуулжээ. Түүнчлэн Тувагийн нутагт орших Пор Бажын дурсгал бол Енисейн мөрний дунд урсгал Минусийн хотгорт орших Киргиз нарыг хяналтдаа байлгах, дарангуй цэрэг суулгах, тэдний бослого үймээн гаргахаас сэргийлсэн суурин хэмээн үздэг [Миягашев и др, 2021]. Иймэрхүү хот суурины үлдэгдэл Орхон голын хөндийгөөс Енисей мөрөн хүртэлх өргөн уудам нутагт олныг байгуулжээ. Эдгээр төрөл бүрийн үүрэг зориулалттай шороон хэрэмт хотын үлдэгдлийг тухайн цаг үеийн удирдлагын болон бараа таваарын солилцоо, эрэлт нийлүүлэлтийн өргөн сүлжээ зэргийг бодолцож сайтар төлөвлөсний үндсэн дээр байгуулсан хэмээн үзвэл зохилтой.

Энэ удаад Уйгурын үед холбогдох олон төрлийн

хэлбэр бүтэцтэй шороон хэрэмт дурсгалын баримтжуулалтыг хийлээ. Тэдгээр хотуудын төлөвлөлт, үүрэг зориулалтаас үүдэн олон хэлбэр, хэмжээтэй байгаа биз ээ. Харьцуулсан судалгаанаас үзвэл Хар балгасын цайзат хэрмийг жишиг болгон хоёр залгаа хэрмийн төлөвлөлт бүхий туурь харьцангуй ихэс, язгууртанд зориулалттай төлөвлөгдсөн нь илэрхий байна. Цаашид хотын дотоод бүтэц зохион байгуулалтыг тодорхойлж, үүрэг зориулалтыг улам дэлгэрэнгүй тодорхой болгох хэрэгтэй юм. Шалз уулын шороон хэрэмд хийсэн судалгааны үр дүнгээс үзвэл дээврийн ваарны хэлбэр, төрөл зүйл, хэрмийн архитектурын үндсэн төлөвлөлт зэргээс үзвэл Тан улсын барилга архитектурын нөлөө зарим талаар туссан байдаг билээ. Гэсэн хэдий ч хэрмийн дотоод бүтэц, цуварсан хэрмийн зохион байгуулалт зэрэг харилцан адилгүй зүйлсийг цаашид олон дурсгалтай харьцуулан нарийвчлан судлах, тодруулах зайлшгүй шаардлагатай юм.

#### Талархал

Тус судалгааг Япон улсын Шинжлэх ухааныг дэмжих сан JSPS 21H04364 (代表: 木山克彦), JSPS 22H00012, 21H05361 (代表: 中村大介), JSPS18H03589 (代表: 白杵勲) санхүүжилтээр хийлээ. Мөн ШУА-ийн Археологийн хүрээлэнгийн захирал доктор, дэд профессор Г.Эрэгзэн, Улаанбаатар Их сургуулийн багш доктор, дэд профессор Т.Идэрхангай, Өвөрхангай аймгийн Хархорин сумын Хархорин музейн хамт олон болон хамтран ажилласан бүх хүмүүст чин сэтгэлийн талархал илэрхийлье.

#### Ном зүй

**Амартүвшин нар, 2008** - Ч.Амартүвшин., П.Хатанбаатар., Б.Жаргалан. Хүннү булшнаас илэрсэн “харь гаралтай” олдворууд. Талын эзэнт гүрэн – Хүннү. International symposium in celebration of the 10th anniversary of MON-SOL Project. National Museum of Korea. Seoul, 2008, pp. 281-298.

**Амартүвшин нар, 2018** – Ч.Амартүвшин., Я.Мүраками., Л.Ишцэрэн., Г.Галдан., Н.Амитан., Ж.Брайс., Ж.Жонхө. Алтайн бүс нутагт ажилласан Монгол-Японы хамтарсан төслийн урьдчилсан үр дүнгээс. Монголын Археологи-2018. тал 207-213

**Амартүвшин нар, 2019** - Ч.Амартүвшин., Л.Ишцэрэн., Г.Галдан., М.Адьяа., Т.Сагада., И.Үсүки., Я.Мүраками., Т.Шоожи., К.Кияма., М.Сагава., Т.Янагимото., Т.Учида., Д.Накамүра., О.Хонзава., С.Күрибаяши., Д.Гүүдман., Н.Хигаши. “Эртний монголчуудын үйлдвэрлэлийн түүх” төслийн 2019 оны матлага судалгааны урьчилсан үр дүнгээс. Монголын Археологи-2019. тал 431-

**Анхбаяр, 2017** - Д.Анхбаяр. Хуннское поселение в Заан хошуу. //Актуальные вопросы археологии

и этнологии центральной Азии- Международная научная конференция Улан-Удэ 4-6 декабря. 2017г. стр 90-100

**Батсүрэн, 2021** - Б.Батсүрэн. (龍城, Longcheng) хэмээх хүннү үгийн тухай. *History Molgolarum XIX. Fasc-1. Эрдэм шинжилгээний бичиг №19 (546) 2020* Улаанбаатар, тал 5-10.

**Давыдова и др, 1952** - А.В.Давыдова., В.П.Шилов. Предварительный отчет о раскопках Нижнее-Иволгинского городища в 1949 году. Записки Бурят-Монгольского НИИК, Вып. XI-II-XIV: стр. 94-116. Улан-Удэ.

**Гантогтох нар, 2021** - Г.Гантогтох, Д.Батсүх, С.Мягмарсүрэн. Орхон-Тамирын голын бэлчир нутгийн өв соёл. Улаанбаатар

**Идэрхангай нар, 2020** – Т.Идэрхангай., С.Оргилбаяр., Д.Цэнд., Б.Батчимэг., Б.Амгаланбат., П.Эрдэнэпүрэв. П.Баянсан., Архангай аймгийн Өлзийт сумын нутаг дахь Харганын хөндийд орших Хүннүгийн хотын тууринд явуулсан малтлага судалгаа. *Монголын археологи-2020: 24-28.*

**Идэрхангай нар, 2021** – Т.Идэрхангай., С.Оргилбаяр., Д.Цэнд., Б.Батчимэг., Б.Амгаланбат., Э.Даваахүү., П.Эрдэнэпүрэв., П.Баянсан. Хүннүгийн хааны зуны ордон Лунчен буюу Луут хот. Монгол төрийн голомт нутаг. тал 75-83. Улаанбаатар.

**Идэрхангай, Батжаргал, 2021** – Т.Идэрхангай., Ба.Батжаргал. Хүннүгийн 龍城- лунчэн, 单于庭 – чанюйтин, 龍庭 -лунтин хэмээх үгсийн тухай, Луут хот хэмээн бичигдэх болсон шалтгаан // *Journal of the Archaeology, History and Humanitarian. Vol 16 (15). Fasc 16. Улаанбаатар. тал 185-199*

**Ишцэрэн, Галдан, 2023** – Л.Ишцэрэн., Г.Галдан. Завхан аймгийн Алдархаан суманд ажилласан Археологийн хүрээлэнгийн хээрийн судалгааны ажлын урьдчилсан үр дүн. Монголын Археологи-2023. Улаанбаатар. тал 74-77

**Ишцэрэн нар, 2023** – Л.Ишцэрэн., Т.Идэрхангай., Г.Галдан., И.Үсүки., Д.Накамүра., М.Сагава., Т.Шоожи., К.Кияма., Н.Исахая., О.Накамүра., Д.Кикүчи. Хархираа гол, Хиргисүүрийн гүдэн дурсгалд хийсэн судалгааны урьдчилсан үр дүнгээс. Монголын Археологи-2023. Улаанбаатар. тал 315-317

**Ишцэрэн, 2024** – Л.Ишцэрэн. Төмөр ба нүүдэлчид-Монголын нүүдэлчин төрт улсуудын төмөр үйлдвэрлэл. (НТӨ II - XIII зуун) Монголын археологийн шинэ судалгаа цуврал-IX. Улаанбаатар. тал 147

**Мягашев и др, 2021** - Д.А.Мягашев., Б.А.Базаров., Я.В.Дикий. 2021. Применение метода дистанционно-гозондирования земли для поиска фортификационных объектов на территории Монголии западного Забайкалья. Археология Евразийских Степей. 4: стр. 80-95.

<https://doi.org/10.24852/2587-6112.2021.4.80.95>

**Полосьмак и др, 2011** - Н.В.Полосьмак., Е.С.Богданов., Д.Цэвээндорж. Двадцатый Ноин-Улинский курган. ИИФОЛИО, Новосибирск. стр.110-117

**Пэрлээ, 1957** – Х.Пэрлээ. Хүн нарын гурван хэрмийн үлдэц. Улаанбаатар.

**Пэрлээ, 1961** – Х.Пэрлээ. Монгол ард улсын эрт, дундад үеийн хот суурины товчоон. Улаанбаатар.

**Тулш, 2020** - Д.К.Тулш. Древние города Тувы. Новосибирск. стр. 37-39

**Очир нар, 2017** - Очир А., Чен Ёнжи, Анхбаяр, Саранбилэг Б., Чен Пенфэй, Дандар. Шинээр олдсон Хүннүгийн тахилгын байгууламжууд. // *Nomadic Studies. Volume 17, Number 24, Ulaanbaatar 2017, pp 20-61*

**Очир нар, 2019** – А.Очир., Ц.Одбаатар., Л.Эрдэнэболд., Б.Анхбаяр. Монгол улсын нутаг дахь Уйгурчуудын археологийн дурсгал. Улаанбаатар.

**Өлзийбаяр, 2022** – С.Өлзийбаяр. Этүгэний зүрхэн нутаг // *Journal of the Archaeology, History and Humanitarian. Vol 18 (17). Fasc 9. Улаанбаатар. тал 155-161*

**Эрдэнэбаатар нар, 2015** – Д.Эрдэнэбаатар., Т.Идэрхангай., Э.Мижиддорж., С.Оргилбаяр., Н.Батболд., Б.Галбадрах., А.Маратхаан. Балгасан тал дахь Гол мод-2 -ын Хүннүгийн язгууртны булшны судалгаа. Улаанбаатар. тал-44

**Эрдэнэ-Очир, 2021** – Н.Эрдэнэ-Очир. Тулгар төрийн өлгий Архангай. Улаанбаатар.

**Эрдэнэ-Очир нар, 2021** – Н.Эрдэнэ-Очир., Д.Цэвээндорж., Н.В.Полосьмак., Е.С.Богданов. Ноён уулын дурсгалын археологийн шинэ судалгаа. Улаанбаатар. тал 217-233.

**Bemman et al, 2020** – J.Bemmann., Ikh.Munkhbayar., A.A.Enkhtur uyghur fortified palace in central mongolia predating the actual empire? Нүүдэлчид ба хот суурин: (Эрдэм шинжилгээний хурлын эмхэтгэл) pp. 116-126. Улаанбаатар.

**Eregzen, 2011** – G.Eregzen. Treasures of the Xiongnu. Institute of Archeology, MAS; National Museum of Mongolia. pp.94

**Franken et al, 2020** – C.Franken., H.Rohland., M. Block-Berlitz., T.Batbayar und U.Erdenebat. “Remote Sensing of Large-Scale Areas at the Urban Sites of the Mongolian Orkhon Valley Using Low-Cost Drones. Preliminary Results and Some Thoughts on the Urban Layout of the Uyghur Capital Qara Balğasun”, *Journal of Global Archaeology*, pp 260-275.

**Jeong C et al, 2020** - Choongwon Jeong., Ke Wang., Shevan Wilkin., William Timothy Treal Taylor., Bryan K. Miller., Jan H. Bemmann., Raphaela Stahl., Chelsea Chiovelli., Florian Knolle., Sodnom Ulziibayar., Dorjpurev Khatanbaatar, Diimaajav Erdenebaatar., Ulambayar Erdenebat., Ayudai Ochir., Ganbold Ankh-sanaa., Chuluunkhuu Vanchigdash., Battuga Ochir.,

Chuluunbat Munkhbayar., Dashzeveg Tumen., Alexey Kovalev., Nikolay Kradin., Bilikto A. Bazarov., Denis A. Miyagashev., Prokopy B. Kononov., Elena Zhambaltarova., Alicia Ventresca Miller., Wolfgang Haak., Stephan Schiffels., Johannes Krause., Nicole Boivin., Myagmar Erdene., Jessica Hendy., and Christina Warinner. A dynamic 6,000-year genetic history of Eurasia's Eastern Steppe. *Cell*. 183(4): 890-904. e29. November 12, 2020 <sup>a</sup> 2020 The Authors. Published by Elsevier Inc. <https://doi.org/10.1016/j.cell.2020.10.015>

**Kolbas, 2005** - Kolbas, J. G. Khukh Ordung, A Uighur Palace Complex of the Seventh Century. *Journal of the Royal Asiatic Society Series 3*, 15,3: 303-327. <https://doi.org/10.1017/S1356186305004980>

**Kiyama et al, 2020** - Kiyama K., Ishtseren L., Saga-wa M., Shoji T., Sasada T., Munkhbayar L., Gerelbad-rakh J. Archaeological study on the structure and the date of Shalz Uul-1. *Археологийн судлал*. 39: 110-117.

**Kradin et al, 2015** - N.N.Kradin., A.L.Ivliev., A.Ochir., L.Erdenebold., S.Vasiutin., S.Satantseva., E.V.Kovychev. Khermen Denzh Town in Mongolia. *The Silk Road*. 13: 95-103.

**Kuitemsa et al, 2020** - M.Kuitemsa., A.Paninb., A.Scifoa., I.Arzhantsev., Y.Kononov., P.Doevef., A.Neocleousg., M.Dea. 2020 PNAS 117 (25) 14038-14041 <https://doi.org/10.1073/pnas.1921301117>

**Nakamura & Tamura et al, 2021** - Scientific Analysis on the glass and stone artifacts in Ulaanbaatar State University. *Saitama University review, Faculty of Liberal Arts*. 56(2): 105-116.

**Tamura & Nakamura et al, 2021** - Scientific analysis on the glass beads from the Xiongnu burial of Zam-iin Utug. *Nomadic Heritage Studies. Tomus XXII-II. Fasciculus 1- 22*: 89-102.

**Nakamura & Tamura et al, 2022** - Scientific and archaeological approach for the glass beads trade of Xiongnu and Xianbei. *Studia Archaeologica. Tomus XL, Fasciculus 1-13*: 50-59.

アマルトブシンほか 2019 - アマルトブシン Ch., イシツエレン L., ガルダン G., アミタン N., ガーバル B., 丹羽崇史, 奠示鎬, 村上恭通 「モンゴル・アルタイ地方における匈奴～柔然の製鉄遺跡発掘調査概要」 『第20回北アジア調査研究報告会』 61-64頁、愛媛大学。

石見清裕・森安孝夫1998 「大唐安西阿史夫人壁記の再読と歴史学的考察」 『内陸アジア言語の研究』 13: 93-110.

白杵勲・A. エンフトル2009 『チントルゴイ城址の研究1』 『モンゴル科学アカデミー考古学研究所・札幌学院大学』

白石典之2001 「9世紀後半から12世紀のモンゴル高原」 『東洋学報』 82(4): 575-606.

高橋学而1987 「中国東北地方に於ける遼代州県城 - その平面構造、規模を中心として - 」 『東アジアの考古と歴史 上 岡崎敬先生退官記念論集』 pp.280-324 同朋出版

小谷仲男2015 「敦煌懸泉漢簡に記録された大月氏の使者」 『史窓』 72: 15-37.

田坂興道1941 「漠北時代に於ける回紇の諸城郭に就いて」 『蒙古学報』 2: 192-243.

松下憲一2023 『匈奴の龍城について』 「草原世界の匈奴」 2023日蒙共同研究国際シンポジウム稿集。冊子印刷社。頁64-66

森安孝夫・オチル編1999 『モンゴル国現存遺蹟・碑文調査研究報告』 中央ユーラシア学研究会

A. オチル・A. エンフトル・L. エルデネボルド (清水奈都紀訳) 2007 「ハル・ブフ城址とトウラ川流域の契丹都市・集落」

松田孝一編 『内陸アジア諸言語資料の解読によるモンゴルの都市発展と交通に関する総合研究』 平成17年度～19年度科学研究費補助金基盤研究(B) ニユースレター02, pp.1～119.

吉林大学考古学院・内蒙古自治区文物考古研究所・蒙古国游牧文化研究国際学院・内蒙古博物院・内蒙古师范大学\_\_\_\_\_大学2020 「蒙古国后杭爱省乌贵诺尔苏木和日门塔拉城址发掘简报」 『考古』 2020(5): 20-37.

内蒙古自治区文物考古研究所・蒙古国游牧文化研究国際学院2015a 「2014年蒙古国后杭爱省乌贵诺尔苏木和日门塔拉城址IA-M1发掘简报」 『草原文物』 2015(2): 32-41.

内蒙古自治区文物考古研究所・蒙古国游牧文化研究国際学院2015b 「蒙古国布尔干省达欣其楞苏木詹和硕遗址发掘简报」 『草原文物』 2015(2): 8-31.

中国内蒙古自治区文物考古研究所・蒙古国游牧文化研究国際学院・蒙古国国家博物館2008 『蒙古国浩騰蘇木烏布尔哈布其勒三号四方形遺址发掘報告』 文物出版社

『史記』 卷110、匈奴列伝 歲正月、諸長小会单于庭、祠。五月、大会龍城(籠城)、祭其先、天地、鬼神。秋、馬肥、大会蹕林、課校人畜計。(『索隱』漢書作龍城、亦作籠字。崔浩云、西方胡皆事龍神、故名大会処為龍城。

後漢書云、匈奴俗、歲有三龍祠、祭天神。)

Eregzen G. 2017 「헤를렌 강변에 위치한 흉노 도성들의 특징과 용도」 『몽골 고아 도브 흉노 유적』 pp.185-204. 대한민국 국립중앙박물관, 몽골 과학아카데미 역사학고고학연구소, 몽골 국립박물관.



Open Access This is an open access article distributed in accordance with the Creative Commons Attribution Non Commercial (CC BY-NC 4.0) license, which permits others to distribute, remix, adapt, build upon this work non-commercially, and license their derivative works on different terms, provided the original work is properly cited, appropriate credit is given, any changes made indicated, and the use is non-commercial.

See: <http://creativecommons.org/licenses/by-nc/4.0/>.