

Төмөр-Очирын Батбаяр<sup>1</sup>,<sup>✉</sup> Гончигийн Батболд<sup>1</sup>,  
Насан-Очирын Эрдэнэ-Очир<sup>1</sup>, Мөнхтуулын Алтаншагай<sup>2</sup>

<sup>1</sup>Монгол Улсын Шинжлэх ухааны Академийн Археологийн хүрээлэн,  
Монгол улс, Улаанбаатар-13330, Энхтайвны өргөн чөлөө,  
Шинжлэх Ухааны Академийн хүрээлэнгүүдийн нэгдсэн I байр

<sup>2</sup>Монгол Улсын Шинжлэх ухааны Академийн Түүх, угсаатны зүйн хүрээлэн,  
Монгол улс Улаанбаатар-13330, Энхтайвны өргөн чөлөө,  
Шинжлэх Ухааны Академийн хүрээлэнгүүдийн нэгдсэн I байр

### Цамбагарав хайрханы хадны оршуулга (богтаг малгайн шинэ хэрэглэгдэхүүн)

**Товчлол.** Энэхүү өгүүлэлд 2022 онд ШУА-ийн Археологийн хүрээлэнгийн хээрийн шинжилгээний анги “Эрдэнэбүрэнгийн усан цахилгаан станцийн төсөл”-ийн тусгай хэрэгцээт талбайд археологийн авран хамгаалах хайгуул судалгааны ажлыг гүйцэтгэх явцад Ховд аймгийн Эрдэнэбүрэн сумын нутаг Цамбагарав хайрханы зүүн урд салбар Адаргана уулын Дэвсэг хэмээх газраас шинээр илрүүлэн малтаж судалсан хадны оршуулгын судалгааны үр дүнгээс толилуулж байна. Энэ оршуулгыг малтан судалсны үр дүнд, богтаг малгайн толгойд углах хэсгийн хамт уг малгайн үйсэн оройн булан, их биеийн яс модны үлдэгдэл болох дугуй ба урт нарийн саваа моднууд, үйсний тасархай хэсгүүд, малгайн оройд хатгах чимэглэлийн модон суурь, ясан ба зэс хонгио, хув, шилэн сувс зэрэг малгайн эд бүтцийн хэсгүүд болон малгайн чимэглэлүүдийг илрүүлсэн юм.

XIII-XIV зууны монголчуудын булш оршуулгад ихэвчлэн богтаг малгайн дээшээ өргөссөн хэлбэртэй орой болон түүнд залгаж оёсон хуйлмал үйсэн хоолойг тогтсон ёс горимын дагуу салгаж тавьдаг байжээ. Мөн маш цөөн тохиолдолд энэхүү малгайн толгойд углах хэсгийг өмсгөөтэй хэвээр нь дагалдуулсан ул мөр мэдэгдсэн хэдий ч малтлагаас одоогоор бүрэн бүтнээр илэрч олддоогүй байсан юм. Харин Цамбагарав хайрханы хадны оршуулгаас маш сайн хадгалагдсан ийм өмсгөл бүрэн бүтнээрээ олдсон нь одоогоор археологийн малтлага судалгаагаар илрүүлсэн цорын ганц биет олдвор болохын хувьд судалгааны асар их ач холбогдолтой.

Цамбагарав хайрханы хадны оршуулгын яснаас дээж авч радиокарбон аргаар он цаг тогтоох шинжилгээ хийлгэхэд НТ. 1285-1390 он хэмээн үнэмлэхүй он цагийг тодорхойлсон ажээ.

**Түлхүүр үгс.** Монголын археологи, хадны оршуулга, дундад зууны монгол хувцас, богтаг малгай, богтаг малгайн толгойд углах хэсэг, гээг үсний үлдэгдэл, монгол эхнэрийн гээг үсний засал

Batbayar Tumor-Ochir<sup>1</sup>,<sup>✉</sup> Batbold Gonchig<sup>1</sup>,  
Erdene-Ochir Nasan-Ochir<sup>1</sup>, Altanshagai Munkhtuul<sup>2</sup>

<sup>1</sup>Institute of Archaeology,  
Mongolian Academy of Sciences Building-1,  
Peace avenue, Ulaanbaatar-13330, Mongolia

<sup>2</sup>Institute of History and ethnology,  
Mongolian Academy of Sciences Building-1,  
Peace avenue, Ulaanbaatar-13330, Mongolia

## The Cave-Burial from the Tsambagarav Mountain (New Artifacts of the Bogtag)

**Abstract.** In 2022, the ancient cave burial of medieval period woman were found and excavated newly in Erdeneburen soum's territory named Tsambagarav, Khovd province by an archeological research team of the Institute of Archaeology of the Mongolian Academy of Sciences.

The burial was despoiled and devastated by local people, when the team members arrived in the site. Fortunately, certain numbers of precious things related to history of Great Mongolian Empire were found among the artifacts which left in the area. For instance, a headwear for the bogtag (a headdress of Mongolian women) of XIII-XIV centuries, related to medieval Mongolian clothing history, remain of bogtag and its decorations, and a mummy of young woman.

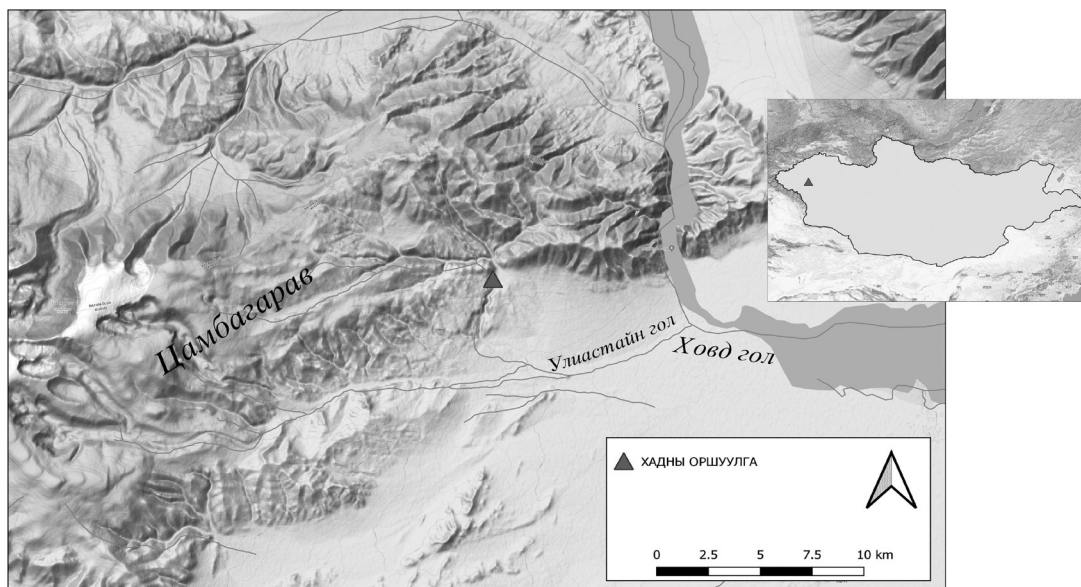
We have noted that some of the artifacts may be dated to the Mongol Empire. This relative chronology is confirmed by the absolute chronology carried out at the Accelerator Mass Spectrometry (AMS) laboratory of the Curt-Engelhorn-Centre for Archaeometry, Mannheim, Germany.

**Keywords.** *Archaeology of medieval Mongol, the cave-burial, medieval Mongolian clothing, the bogtag, a headwear for the bogtag, hair samples, Mongol wife's hair styles*

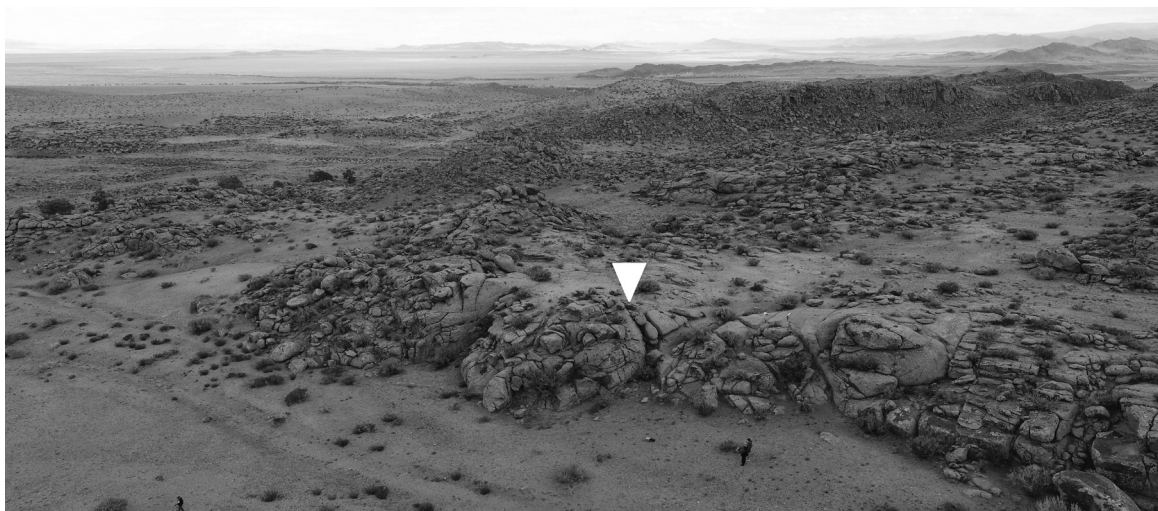
### Удиртгал

ШУА-ийн Археологийн хүрээлэн нь “Соёлын өвийн хамгаалах тухай хууль”-ийн хүрээнд 2022 оны 5, 6-р сард “Эрдэнэбүрэн УЦС” төслийн тусгай хэрэгцээт талбайд археологийн авран хамгаалах хайгуул судалгааны ажлыг гүйцэтгэсэн бөгөөд уг хайгуулын ажлын хүрээнд зохиогч нарын бүрэлдэхүүнтэй судалгааны баг Ховд аймгийн Эрдэнэбүрэн сумын нутаг Цамбагарав хайрханд тоногдож сүйтгэгдсэн оршуулга байдаг

тухай мэдээг шалгаж, дурсгалыг зохих арга зүйн дагуу баримтжуулан, малтан шинжилж, илэрч олдсон археологийн дурсгалт зүйлсийг авран хамгаалжээ (Эрэгзэн нар: 2022). Энэ дурсгалыг малтан шинжлэхэд, ШУА-ийн Түүх, угсаатны зүйн хүрээлэнгийн эрдэм шинжилгээний ажилтан, докторант М.Алтаншагай оршуулгыг анх үзсэн, нутгийн хүний хувьд археологич нарт биечлэн газарчилж хамтран ажилласан юм.



Зураг 1. Ховд аймгийн Эрдэнэбүрэн сумын нутаг Цамбагарав хайрханы хадны оршуулгын байршил



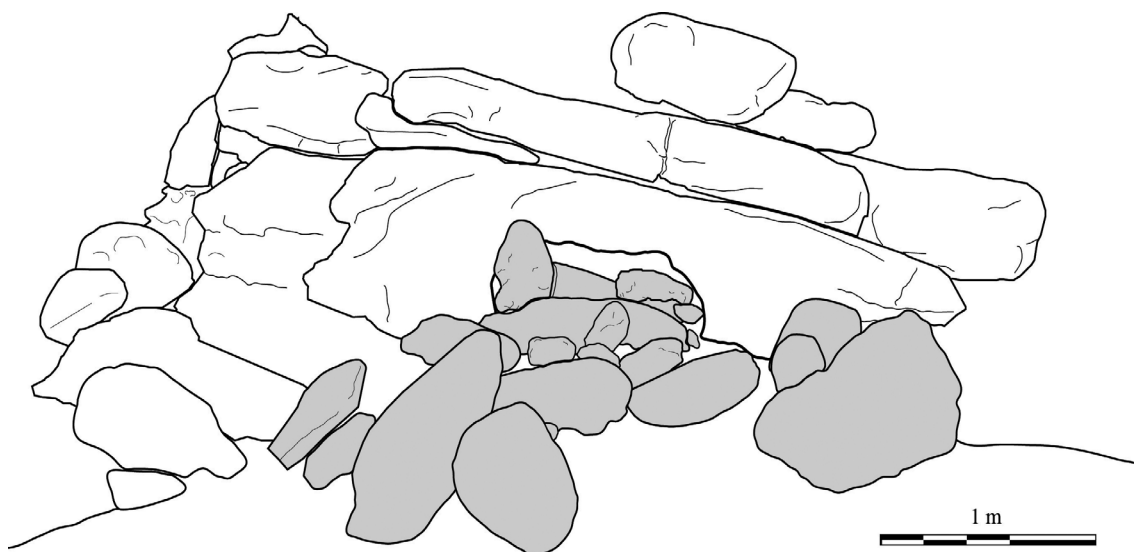
Зураг 2. Оршуулга бүхий дэл хадны алсаас харагдах байдал (Баруун хойноос)

#### Дурсгалын тодорхойлолт

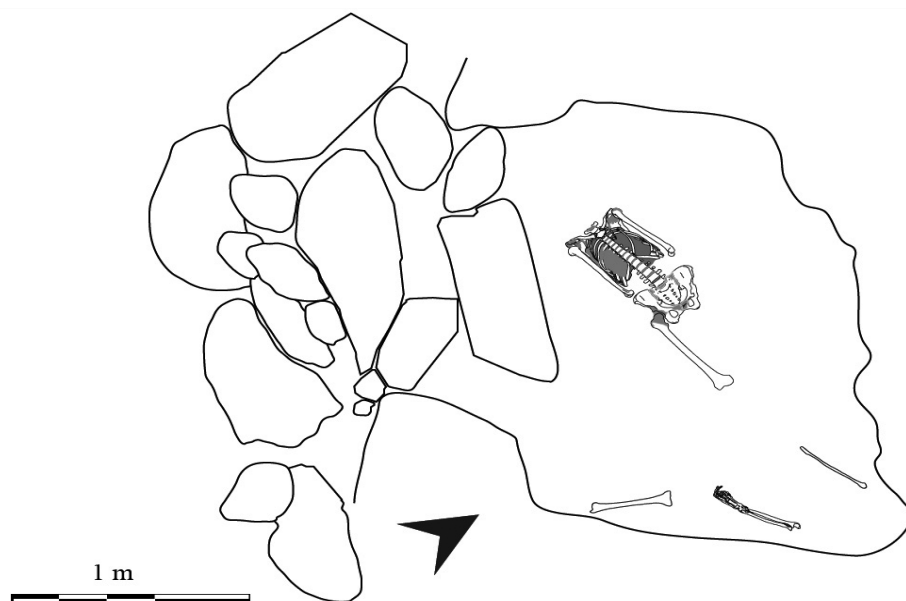
Энэхүү хадны оршуулга Ховд аймгийн Эрдэнэбүрэн сумын нутагт орших Цамбагарав хайрханы зүүн урд салбар болох Адаргана уулын Дэвсэг (Зураг 1) хэмээх газраас илэрсэн болно. Дэвсэг нь сумынхаа төвөөс баруун хойд зүгт 30 км зайтай орших бөгөөд энэ уулын зүүн энгэр дэх хадны агуйд оршуулга байв (Зураг 2). Энэ бол уулын хэвгий хажуу даган сунаж тогтсон дэл хадны оройд байдаг жижгэвтэр агуй юм. Агуйн газар зүйн байршил нь умард өргөргийн 48 38 54.2, дорнод уртрагийн 91 13 23.0 солбицолд, далайн түвшнээс дээш 1709 м өндөрт байв. Оршуулгыг



Зураг 3. Агуйн гаднах байдал



Зураг 4. Агуйн ам, түүнийг овоолж дарсан чулуун өрлөгийн тойм зураг



Зураг 5. Оршуулгын дэвсгэр зураг

агуулж байсан агуйн баруун тал 5 м орчим өндөр эгц ханан хаднаас тогтсон тул үүнээс бусад гурван талаас нь хүрч очно. Агуйн ам баруун урагш хандсан, 60 см өндөр, 120 см урт. Зууван дугуй маягийн хэлбэртэй (Зураг 3). Уужим нэг хонгил буй нь 2 м урт, 2,4 м өргөн хэмжээтэй. Адар шал хооронд, хамгийн уужим хэсэгт 60 см өндөр. Хөмгийн баруун ханын дагуух орон зайг адраас хууларч унасан том хавтгай хад халхлан дарснаас давчуу хөмөг үүсгэсэн байна. Иймээс эсрэг талын зүүн ханын дагуух хөндий зайд оршуулга үйлдсэн бололтой.

Агуйн амыг гаднаас нь хэд хэдэн үхэр чулуугаар таглаж тэдгээрийн хоорондох зайг дунд зэргийн чулуугаар битүү чигжиж далдалдсан байв. Агуйн ам хэсэгт чулуун өрлөг нь гурав хүртэлх үеэр өрөгдсөн байхад амнаас холдох тусам энэ нь тарж эвдэрсэн шинжтэй байна. Аманд тулгаж өрсөн эвдрээгүй өрлөг ба эвдэрсэн өрлөгийн чулуу нь агуйн үүдэн хэсэгт 2x4 м орчим талбайг эзэлж байв (Зураг 4). Гэвч оршуулга эрт цагт тоногдсон байх тул энэхүү таг анхны төрх хэлбэрээ алдсан болох нь тодорхой юм.

Агуйн амыг тагласан чулуудыг авахад, урьд тонуулчдын гараар нэгэнт хөндөгдөж анхны байрлалаа алдсан хүний хэлхээтэй яс агуйн үүдэнд ил хэвтэж байв. Үүний цээжин тал агуйн ам руу хандсан байдалтай (Зураг 5). Гавал, хоёр гарын шуу, зүүн хөлийн дунд чөмөг зэрэг яс салж үзэгдэхгүй болсноос бус биеийн бусад яс хэлхээтэй чигээр хадгалагдан үлдсэн (Зураг 6). Нуруу, дал мөр, бугалга, аарцаг зэрэг зарим ясанд арьс шөрмөс зэрэг зөөлөн эдийн үлдэгдэл бий.

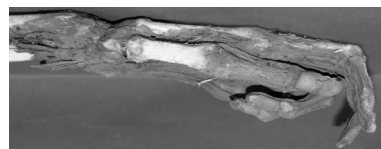
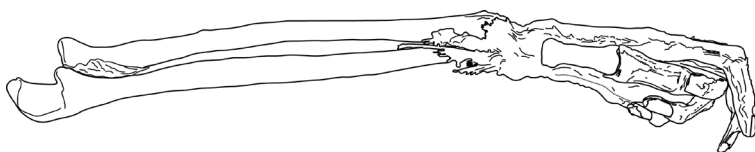
Хоёр гарын бугалга, баруун хөлийн дунд чөмөг зэрэг мөчдийн яс эгц шулуун. Үүнээс үзэхэд, хүнийг нуруугаар хэвтүүлж, гарыг бие дагуу сунган, хөлийг жийлгэж тэнэгэр байдлаар тавьсан байжээ гэж үзэж болохоор байна. Ясны ерөнхий хөгжил, урт мөчдийн ясны хэмжилт болон булчин бэхлэгдэх барзгар, аарцаг зэрэгт тулгуурлан судлаачид 19-24 настай  $162,6 \pm 3,80$  см өндөртэй эмэгтэй хүн болохыг тодорхойлжээ (Эрэгзэн нар: 2022).

Малтлага судалгаа гүйцэтгэхийн өмнө агуй дотор хайгуул хийхэд, шарилын зүүн гарын шуу, хөлийн шилбэ зэрэг яс агуйн зүүн ба хойд буланд, тоногдож анхны байршлаа алдсан араг ястай нэг түвшинд байв. Хүний гарын сарвуу шуунаас салаагүй, хагас атгасан байдалтай. Гарын алганы арьс мах нь хатаж үлдсэн төдийгүй хуруу, хумс нь хүртэл бүрэн бүтэн хадгалагдсан (Зураг 7).

Мөн агуйн шалыг гартал бүх талбайгаар 40-60 см гүн малтлага хийсний үр дүнд ихэнхдээ жижиг жижиг чулуу агуулсан шороон хөрс гарсны зэрэгцээ шороон дотроос эсгийгээр хийж даавуугаар бүрсэн богтаг малгайн толгойд өмсөх хэсэг, хүрэл ба ясан хонгио, хув шилэн сувс, богтагийн чимэглэл хатгах модон суурь, хүний хэд хэдэн шүд, богтагийн үйсэн хэсгүүдийн тасархай болон яс модны хугархайнууд зэрэг эвдэрч салсан богтаг малгайн холбогдолтой эд өлгийн зүйлийг илрүүлэн олсон юм.



Зураг 6. Хөмгийн доторх тоногдсон оршуулга



Зураг 7. Сарвуу бүхий хүний гарын шууны үлдэгдэл

### Олдворын тодорхойлолт

*Богтаг малгайн үлдэгдэл: Толгойд углах хэсэг.*

Энэ нь хадгалалтын нөхцөл байдлаас шалтгаалж өөр хоорондоо нугаларсан юм уу эсвэл зориуд хэд хэд нугалан эвхэж тавьсан бололтой байв (Зураг 8.1). Эвхмэл байдлыг үзвэл, их биеийн дундуур өргөний дагууд нь гадагш нэг нугалсан буюу орой нүүрэн тал хоёрыг хооронд нь хавсарч нийлүүлжээ (Зураг 8.2). Мөн уг өмсгөлийн шилэвчний хоёр буланг дотогш гүн зөрүүлэн хумьж тавьсан байгаа нь гурвалжин хошуу мэт харагдана.

Эвхээсийг нь задалж үзэхэд, дээшээ нарийссан шовгор оройтой, оройн хэсэг нь задгай, ар талдаа өргөн шилэвчтэй, богтаг малгайн толгойд углах хэсэг байсан бөгөөд бүрэн бүтэн хадгалагдсан байв (Зураг 8.3). Их бие, шилэвчийг тус тусад нь эсгэж хооронд нь залгаж оёсон хийцтэй. Өмсгөлийн хэмжээгээр, толгойн оройн алга дарам газрыг халхлахуйц (Зураг 9) байжээ.

Орой нь 9,5 см өндөр, өмсгөлийн хэсгээр 6,5x8 см, оройн задгай хэсгээр 6,2x6,4 см өргөн, тойргийн урт 18 см. Хүрээний ерөнхий өргөн нь их биеийн дунд хэсгээр 11 см, нүүр ба ар шилийн

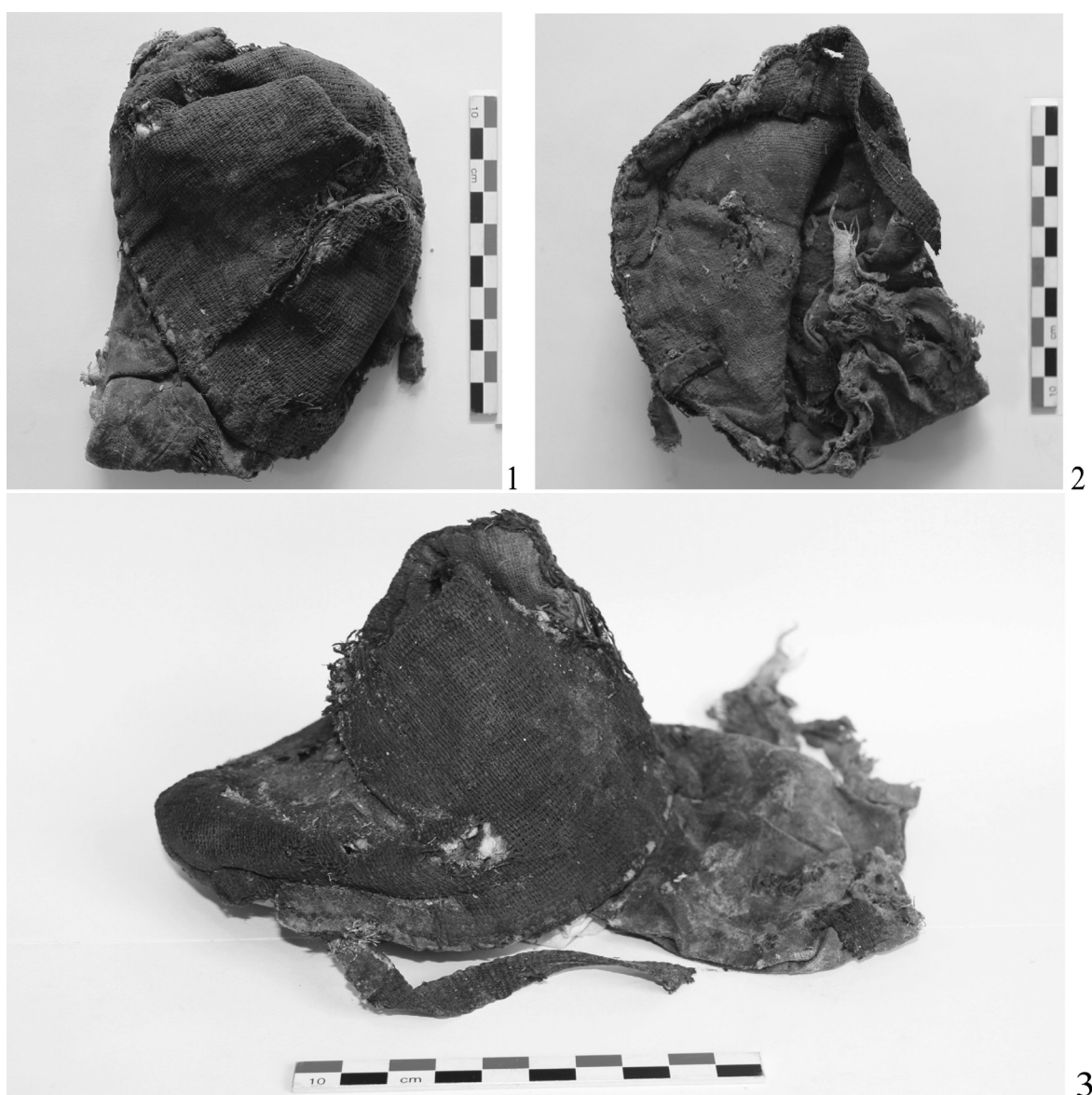
хоорондох өргөн 13 см, тойргийн урт 39 см, 4 см гүн. Зузаан 0,7 см.

Энэхүү өмсгөлийн их биеийг нимгэн эсгийгээр урлаж хийсэн. Эсгүүр нь маш өвөрмөц, толгойн орой хэсгийн бөмбөгөр хэлбэрийг гаргасан нэгэн үргэлж хэсгээс (Зураг 10) бүрдэж байна. Үүнийг толгойн зулай буюу нүүрэн талд мөлгөр ухам гаргасан нэгэн үргэлж эсгүүрийг нугалж, ар шилэнд амыг нь зөрүүлэн оёжээ. Хээгүй, бүдүүн ширхэгтэй, гүн ногоон өнгийн даавуугаар өнгөлж, мөн ийм ширхэгтэй цагаан өнгийн нэхмэлээр доторлосон (Зураг 13). Доторлосон даавуунд танаас гаргаж, амыг нь хөндлөн хэрэн оёж нийлүүлжээ. Гадарласан даавууны өнгө нь өнгө алдалгүй маш сайн хадгалагдсан бол харин доторлосон даавуу нь цагийн уртад гундаж шарласан байна. Өнгө гадар хоёрыг холбож оёсон залгаас нь хөндлөн бөгөөд амыг нь хоёр эрчтэй ноосон утсаар хөндлөн хэрж оёжээ. Мөн өмсгөлийн доод хүрээний ирмэг хөвөөнд хөвөрдсөн оёдол хэсэгхэн газарт хадгалагдсан байгаагаас үзэхэд, бүхэлдээ ийм оёдолтой байсан мэт.

Уг өмсгөлийг өмсөхөд эрүүн дор бүчлэх зориулалттай сагалдарга-бүчний тасархай өмсгөлийн хоёр шанаанд хадаатай хэвээр

хадгалагдсан нь урт богино хэмжээтэй (Зураг 9.1). Эдгээрийг хүрээний дотоод ирмэгт бэхэлж хадсан бөгөөд хоёр өөр эдээр хийсэн. Баруун шанаанд таарах талын бүчийг улаан өнгийн торгыг дотогш нь дөрөв нугалан задгай амыг хөндлөн хэрж өмсгөлд сайтар хадсан байна. Нийт хадгалагдсан урт нь 4,5 см, хүрээний доод ирмэгээс унжсан урт 2,2 см, өргөн нь 1 см. Зүүн шанааны бүч нь хоёр өөр даавууг залгаж оёсон хийцтэй. Нийт хадгалагдсан урт нь 11,6 см, хүрээний доод ирмэгээс унжсан урт 9,3 см, өргөн нь 1 см. Сурвалж тал нь харьцангуй богинохон, шилэвчийг доторлосонтой адилхан нарийн ширхэгтэй өнгөө алдаж цайсан даавуугаар

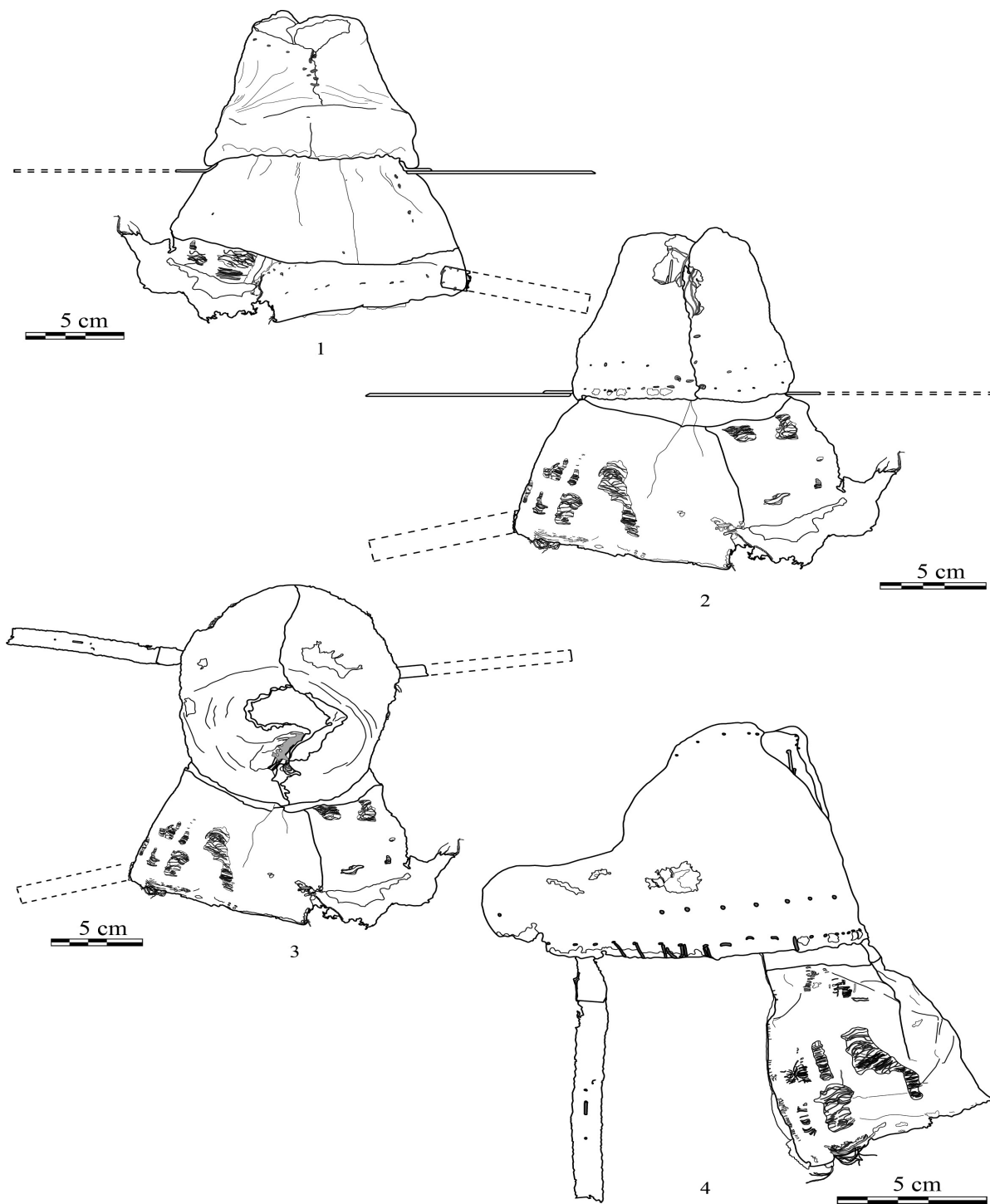
хийсэн. Үүнд маш нягт нэхээстэй, нарийн энтэй бор өнгийн нэхмэлийг залгаж уртасгасан байх бөгөөд хүний шанаа таарах газарт нь тууш чиглэлд хоёр эрчтэй ногоон өнгийн ноосон утсаар хооронд нь 1 см зайтай шидэх аргаар хатгасан 3 алхам оёдлын утас үлджээ. Энэ нь ямар нэгэн чимэглэлийг хадаж байсны үл мөр бололтой. Уг өмсгөлийг өмсөхөд эрүүн дор бүчлэх зориулалттай сагалдарга-бүчний тасархай өмсгөлийн хоёр шанаанд хадаатай хэвээр хадгалагдсан нь урт богино хэмжээтэй (Зураг 9.1). Эдгээрийг хүрээний дотоод ирмэгт бэхэлж хадсан бөгөөд хоёр өөр эдээр хийсэн. Баруун шанаанд таарах талын бүчийг улаан өнгийн торгыг дотогш



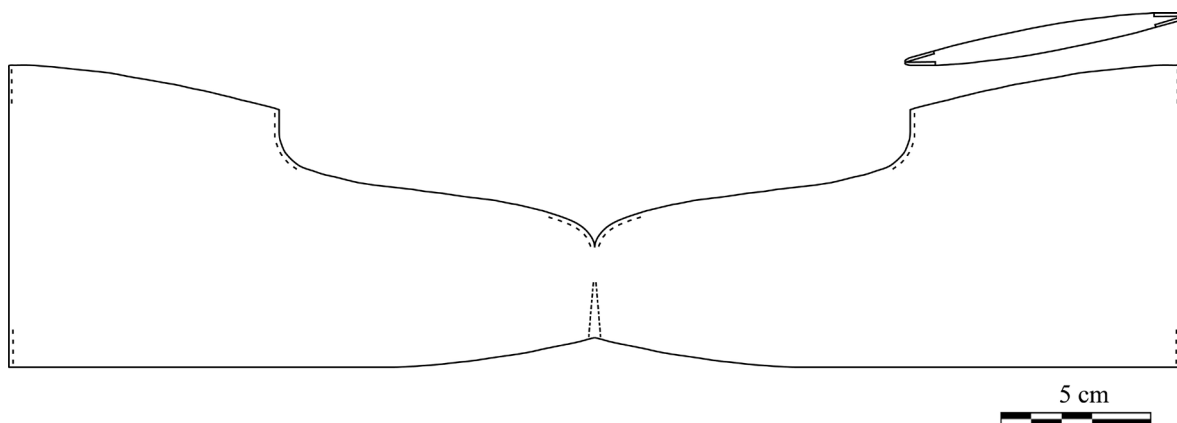
Зураг 8. Богтаг малгайн толгойд углах хэсэг: 1. Анх олдсон байдал (дээрээс); 2. Мөн анх олдсон байдал (доороос); 3. Эвхээсийг нь задалсны дараа харагдах байдал

нь дөрөв нугалан задгай амыг хөндлөн хэрж өмсгөлд сайтар хадсан байна. Нийт хадгалагдсан урт нь 4,5 см, хүрээний доод ирмэгээс унжсан урт 2,2 см, өргөн нь 1 см. Зүүн шанааны бүч нь хоёр өөр даавууг залгаж өссөн хийцтэй. Нийт хадгалагдсан

урт нь 11,6 см, хүрээний доод ирмэгээс унжсан урт 9,3 см, өргөн нь 1 см. Сурвалж тал нь харьцангуй богинохон, шилэвчийг доторлосонтой адилхан нарийн ширхэгтэй өнгөө алдаж цайсан даавуугаар хийсэн. Үүнд маш нягт нэхээстэй, нарийн энтэй



Зураг 9. Богтаг малгайн толгойд углах хэсэг (урд, ар, дээд, хажуу талаас)



Зураг 10. Богтаг малгайн толгойд углах хэсгийн эсгүүрийг сэргээсэн байдал

бор өнгийн нэхмэлийг залгаж уртасгасан байх бөгөөд хүний шанаа таарах газарт нь тууш чиглэлд хоёр эрчтэй ногоон өнгийн ноосон утсаар хооронд нь 1 см зайтай шидэх аргаар хатгасан 3 алхам оёдлын утас үлджээ. Энэ нь ямар нэгэн чимэглэлийг хадаж байсны ул мөр бололтой. Шилэвч нь, өмсгөлийн ар шилэнд хадах хэсгээс хормой хүртэл ерөнхийдөө дэрвийж өргөссөн хэлбэртэй бөгөөд гурвалжин хэлбэрийн хошуу бүхий дэрвэгэр хормойтой (Зураг 9.2). Өмсгөлийн ар шилэнд хадаж тогтоохдоо шилэвчний дунд хэсэгт хоёр хуниас гарган нугалж хоёр эрчтэй ноосон утсаар залгаж оёсон. Энэ нь унжих буюу халхлах талбайн хэмжээний хувьд шилэн хүзүү давахуйц урт бус. Харин хүзүүг бүхэлд нь халхлахуйц өргөн байжээ. Нэг булангийн зах ирмэг, үзүүрээсээ бага зэрэг сэмэрч гэмтсэнээс биш бараг бүтэн хадгалагдсан (Зураг 9.3). Тиймээс ерөнхий хэлбэр, хийц, оёдол зүйдэл нь маш тодорхой мэдэгдэж байна. Зах хэсгийн нийт урт нь 9 см, хүрээний ирмэгээс доош унжсан урт нь 8 см бол хормойн дэрвийсэн хэсэгт нийт урт 10 см, хүрээнээс доош 8,6 см урт. Шилэвчний өргөн нь ар шил хэсгээр 9,5 см. Харин нэг булан нь сэмэрч гэмтсэн байх тул хормойн өргөн мэдэгдэхгүй. Зузаан нь 0,2 см.

Шилэвчний гадрыг нь улаан өнгийн торгоор гурван хэсэг эсгэж, амыг дотогш нь нийлүүлэн оёсон. Торгоны өнгө гундаж шарласан төдийгүй өнгөр сууж хээтэй эсэхийг таних аргагүй болжээ. Харин дотор хэсгийг хоёр өөр нэхмэлээр зүйж хийсний нэг зүйдэл нь шилэвчний гадар буюу өнгөн талын бүрээстэй ижил гундсан улаан шаргал өнгөтэй торго бол нөгөө нь нарийн ширхэгтэй өнгө алдсан даавуу аж. Уг зүйдлийг хөндлөн залгаж оёсон. Ингэхдээ шилэвчний дотоод хормой

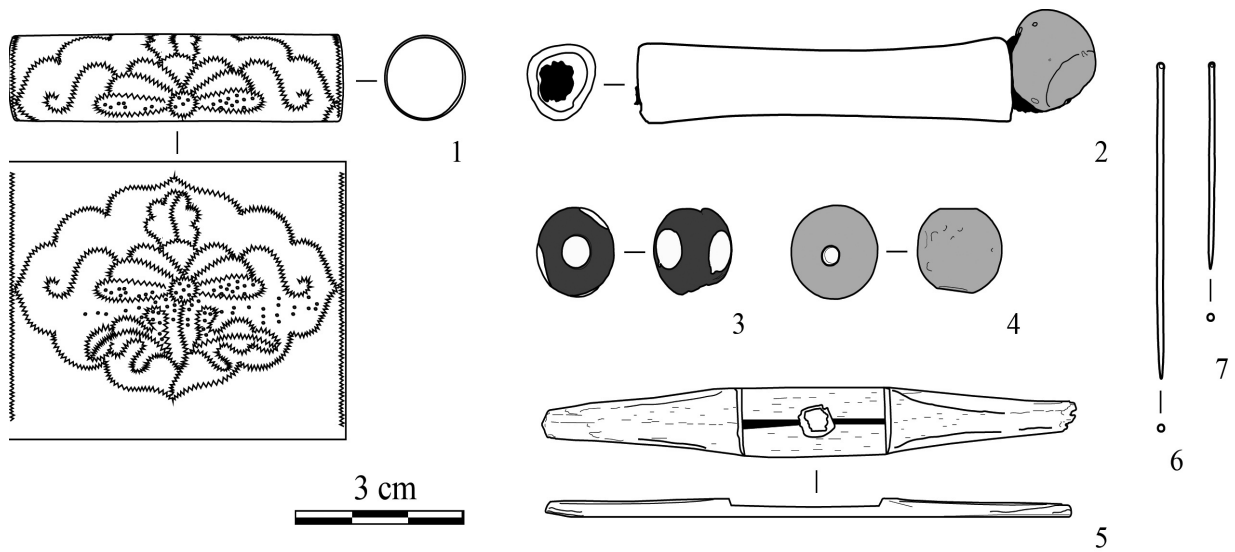
хэсэгт торгон зүйдлийг тааруулсан нь эмжээр мэт харагдана.

Өгүүлэн буй богтаг малгайн толгойд углах “өмсгөл” хэсэг болон түүний шилэвчийг өмсөж эдэлж байсан маш тодорхой шинж тэмдгүүд ажиглагдаж байна. Тухайлбал, өмсгөлийн хүрээ нь бараг бүхэлдээ эргэн тойрон ямар нэгэн зүйлд холгогдон элэгдэж гадарласан даавуу нь цоорч урагджээ. Мөн шилэвчний гадар өнгөний торгонд зузаан өнгөр сууж олон газар элэгдэж сэмэрсэн байгаа нь удаан хугацаанд эдэлж хэрэглэж байсны баримт юм.

Шилэвчний бүтэн хадгалагдсан нэг талын дотоод буланд хөндлөн оёсон бүчний сурвалж хадаатай хэвээр үлдсэн нь 1,3 см урт, 1 см өргөн хэмжээтэй байна (Зураг 9.4). Уг бүчийг өмнө тодорхойлсон өмсгөлийн зүүн шанаанд хадаатай буй бүчтэй ижил маш нягт нэхээстэй, нарийн энтэй бор өнгийн нэхмэлээр хийсэн байжээ. Мөн сэмэрч гэмтсэн нөгөө талын буланд яг ийм бүч хадаатай байсныг гэрчлэх оёдлын зүүний нүх бүхий бүчний сурвалж хэсгийн ором тод үлджээ.

*Отго хатгах чимэглэлийн модон суурь.* Модыг зорж хийсэн, гонзгой хэлбэртэй. Ерөнхий урт 10 см, зузаан 0,2-0,4 см. Дундаа отгоны суурийг тогтоох нүх бүхий 1,1x2,1 см хэмжээтэй тэгш өнцөгт ховилтой. Уг ховилын голд орших 0,5 см голчтой отгоны нүхний хоёр захаас өөр нэг нарийн ховилыг тууш татжээ. Ховилын хоёр захаас үзүүр хүртэл нарийссан. Хоёр жигүүрийн урт нь адилхан 3,4 см хэмжээтэй. Энэхүү эдлэлийн нөгөө тал нь цулгуй хавтгай (Зураг 11.5). Үүнтэй үүрэг зориулалтын хувьд ижил боловч хээ угалз бүхий уран нарийн хийцтэй ийм модон суурь Дорноговь аймгийн Даланжаргалан сумын нутаг Нартын хадны оршуулга (Эрдэнэбат, Хүрэлсүх





Зураг 11. Богтаг малгайн чимэглэлүүд: 1. Хүрэл хонгио; 2. Ясан хонгио; 3. Шилэн сувс, 4. Хуван сувс, 5. Өд хатгах чимэглэлийн модон суурь; 6-7. Нэхмэлийн хос зүү

2007: Зураг 16) болон Баянхонгор аймгийн Баян-Өндөр сумын Дунд нурууны Гозгор толгойн хадны оршуулгыг малтахад гарсан ажээ (Эрдэнэбат 2014: 351). Цамбагаравын хадны оршуулгаас илрүүлсэн уг эдлэл нь дээрээ ямар нэгэн хээ чимэглэлгүй, дундаа отгоны суурь хатгахад зориулсан нүх бүхий энгийн хийцтэй ажээ.

*Оройн хэсгийн үлдэгдэл.* Энэ нь үйсэн богтагийн оройн өргөссөн булан мөн бололтой. Хоёр савааг үзүүрээр нь хошуулдуулан нийлүүлэн үйсэнд шөрмөсөн утсаар бэхэлсэн байжээ. Шөрмөсөн утсыг гурав давхарлаж эрчилсэн болох нь мэдэгдэнэ. Мөн үйсийг зүйж оёсон залгаас хадгалагдсан бөгөөд шөрмөсөн утсаар оёсон оёдолтой (Зураг 12.1). Ерөнхий дүрс нь “Л” мэт хэлбэртэй. Хадгалагдсан өргөн 10,6 см, өндөр 14,8 см.

*Яс модны хугархай.* Хугарч эвдэрсний улмаас янз бүрийн хэмжээтэй болсон нарийн саваа модны хугархай 6 ширхэг бий (Зураг 12.2). Хоорондоо эвлэж нийлэхгүй. Бүгд хөндлөн огтлолоороо дугуй хэлбэртэй. Бүдүүн нь 0,3 см. Хамгийн урт хадгалагдсан нь 17,2 см, богино нь 10,2 см болно.

*Үйсний хэсгүүд.* Агуйн төв хэсгийн шороон дотроос олон хэсэг болж эвдэрсэн үйсэн эдлэлийн тасархайнууд гарсан нь богтаг малгайн үйсэн хэсгийн үлдэгдэл бололтой. Нийт 14 ширхэг бий. Эдгээрээс 2 нь хоорондоо эвлэж нийлнэ. Бүгд эзлэх талбай нь дунджаар 12x14 см, зузаан нь 0,1 см. Зарим хэсгийн зах хөвөөгөөр зүүгээр хатгаж цоолсон оёдлын ором мэдэгдэж байна (Зураг 12.3).

*Яс модны үлдэгдэл.* Хугарч эвдэрсний улмаас хагас зууван тойрог үүсгэх уг модон цагиргын үлдэгдэл нь богтаг малгайн үйсэн хоолойн

бэхэлгээний (Зураг 12.4) нэг хэсэг бололтой. Урт нарийн саваа модыг матаж дугуйрсан хэлбэр оруулсан байх бөгөөд нэг үзүүр нь бүтэн, нөгөө үзүүр талаараа хугарч, хугарсан төгсгөл хэсэг үрэгдэн алга болжээ. Бүтэн хадгалагдсан үзүүр талыг дотор талаас нь зорж нимгэлсэн байна. Бүдүүн нь 0,4x0,7 см. Үүний хоёр хажууд давхарлан ороосон шөрмөсөн утас хадгалагдсан байсны нэг нь ороолттойгоо бол нөгөө нь хөвөрсөн байдалтай. Тойргийн голч нь 14,5 см.

*Богтаг малгайн чимэглэл:* Зэс хонгио. Нимгэн зэс ялтсыг хуйлж хийсэн. Хөндлөн огтлолоороо дугуй хэлбэртэй. Энэ нь их бие буюу хоолой, түүний хоёр таг гэсэн нийт 3 хэсэг эсгүүрээс бүрдэж байна. Хоёр тагийн нэгийг нь хонгионы амсрын гадар дээр, нөгөөг нь амсрын дотуур тааруулан тус тус гагнаж тогтоосон. Нэг талын хоёр газарт сэнж хадаж байсны ором болох тугалган гагнаас үлдсэн байна. Гадаргуу дээр нь цохих аргаар найман дэлбээ бүхий зууван дугуй хүрэн дотор бадам цэцгэн хээг тавьжээ (Зураг 11.1). Хонгионы урт 6 см. Голч 1,4 см. Хүндийн жин нь 13 гр.

*Ясан хонгио.* Өмнө тодорхойлсон чимэглэлийн зэрэгцээ уг булшнаас богтаг малгайн оройд хөндлөн хадаж чимэглэдэг байсан бололтой ясан хонгио гарсан нь нэг талдаа хуван сувстай байв. Сувсыг хонгионы голоор нарийхан сур гүйлгэн сүвлэж тогтоосон нь хадгалагдан үлджээ. Хонгиог амьтны дунд чөмөг бололтой ясыг засаж хийсэн. Их бие нь голоороо хотгор, хоёр үзүүртээ өргөссөн нумарсан хэлбэртэй (Зураг 11.2). Урт нь 6,6 см. Голч нь дунд хэсэгтээ 0,9x1,1 см, зах хэсэгтээ 1x1,4 см. Нүхний хэлбэр зууван, 0,9x1 см.

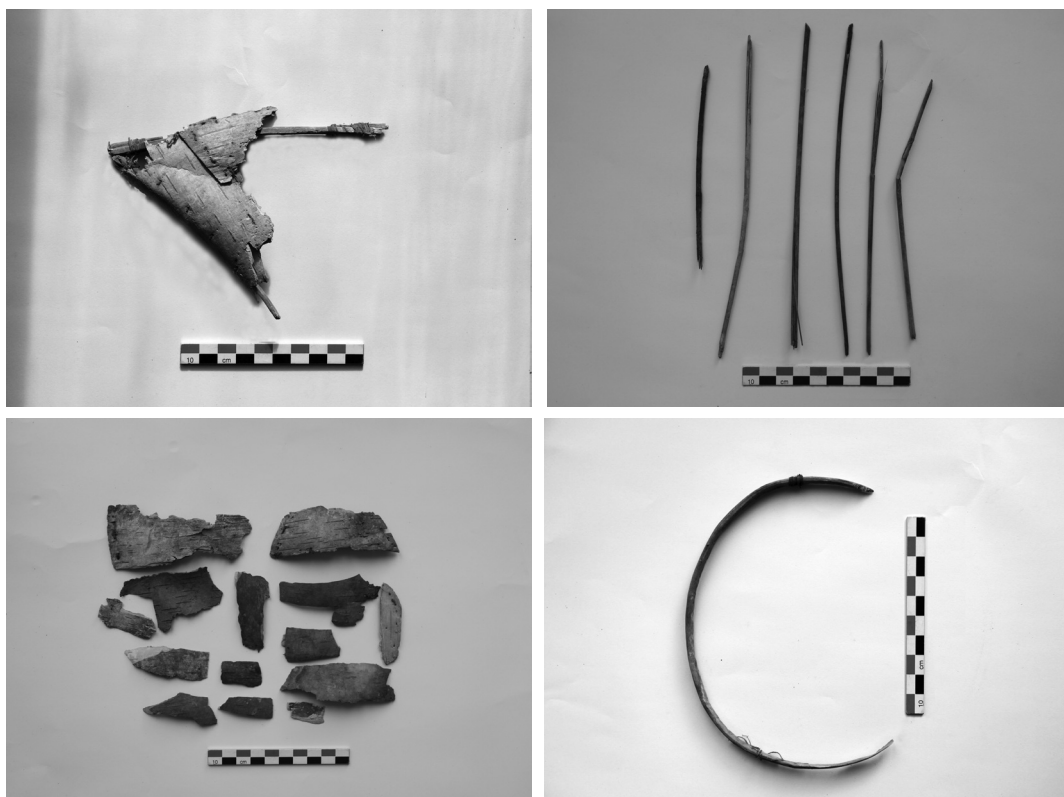
*Хуван сувс.* Уг оршуулгаас 2 ширхэг шаргал өнгийн хуван сувс гарсны нэг нь богтаг малгайн оройд хөндлөн хадаж байсан бололтой ясан хонгионы нэг үзүүрт хадаатай хэвээр байв (Зураг 11.2). Сувсыг хонгионы голоор нарийхан сур гүйлгэн сүвлэж тогтоож байсан нь хадгалагдан үлдсэн байна. Голч нь 1,7 см. Энэ сувсны нүхний амсар сурандаа холгогдон хоёр талаасаа элэгдэж хонхойсон байдалтай болжээ. Нүхний хэлбэр дугуй, голч нь 0,5 см.

Нөгөө нь дээр тодорхойлсонтой яг ижил хэлбэр хийцтэй боловч ямар нэгэн зүйлд бэхэлж хадаагүй, агуй дотроос гарсан нь хонгионы үлдсэн нөгөө талд бэхэлж байсан бололтой (Зураг 11.4). Голч нь 1,5 см. Хадаж тогтоох зориулалт бүхий нэвт нүх буй нь 0,2 см голчтой. Хүндийн жин нь 4 гр.

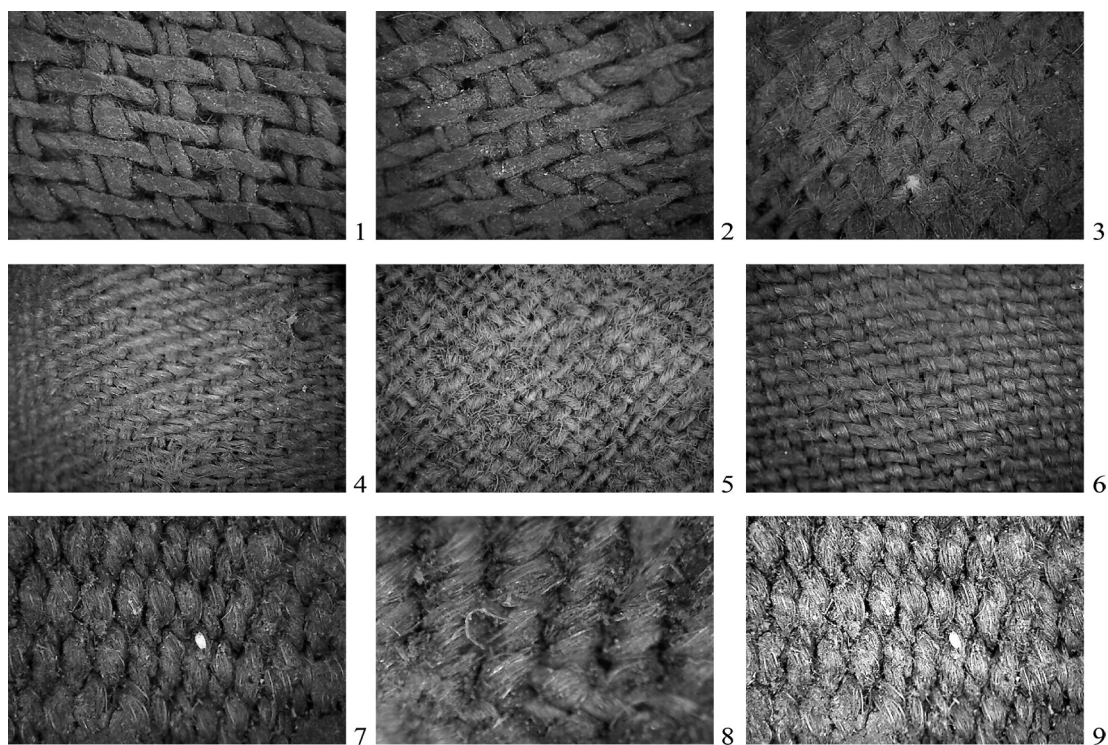
*Шилэн сувс.* Агуйн хөрс шороог шалгах явцад цагаан толботой хар хөх өнгийн шилэн сувс олдсон нь 1,4 см голчтой. Толбо нь бөөрөнхий хэлбэртэй бөгөөд их биеийн голоор тойрсон нийт 3 толботой (Зураг 11.3). Түүний голч нь 0,6-0,7 см. Голдоо юманд хадаж тогтоох зориулалт бүхий нэвт нүхтэй. Нүхний хэлбэр дугуй, голч нь 0,6 см байна. Хүндийн жин нь 3 гр.

*Нэхмэлийн хос зуу.* Өмнө тодорхойлсон богтаг малгайн толгойд углах өмсгөлийн ар шилэнд зэрэгцүүлэн тууш хатгаж тогтоосон байна. Үүний нэг нь зарим хэсэгтээ өнгөцхөн зэвэрсэн байхад нөгөө нь огт зэврээгүй, гялалзсан өнгөтэй хэвээр байв. Хийц загварын хувьд адилхан, нарийхан төмрөөр хийсэн (Зураг 11.6-7). Хурц шовх үзүүртэй бөгөөд өөрөөс нь гаргасан дугуй сүвэгчтэй. Нэг нь 5,4 см урт. Нөгөө нь 3,5 см урт. Бүдүүн нь 0,1 см. Сүвэгчний нүхний голч нь 0,08 см. Аль алины сүвэгчний сэнж нэг талдаа элэгдэж сэтрэх шахам болсноос үзэхэд нэлээд эдэлж хэрэглэж байсан бололтой.

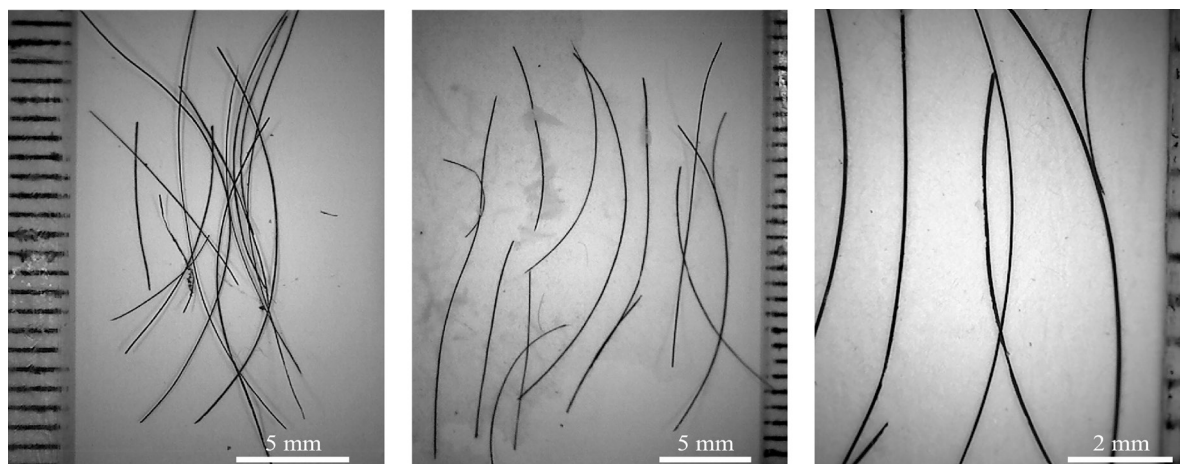
*Гээг үсний үлдэгдэл.* Өмнө тодорхойлсон богтаг малгайн толгойд углах “өмсгөл” хэсгийн дотоод хананд нь гээг үсний олон арван үлдэгдэл наалдаж үлдсэн байв. Нийтдээ 100 гаруй үс гарсныг нарийвчлан үзвэл, хамгийн богино нь 0,5 см, хамгийн урт нь 2 см хэмжээтэй, нэлээд нарийн ширхэгтэй байна (Зураг 14). Эдгээр нь хэмжээний хувьд харилцан адилгүй боловч дийлэнх тохиолдолд нэгэн жигд буюу дунджаар 2 см урттай байгаа нь хяргаж тайрсан юм уу эсвэл хуссаны дараа ургаж байсны гэрч баримт болов уу гэж үзэлтэй.



Зураг 12. Богтаг малгайн үлдэгдэл: 1. Оройн хэсэг; 2. Яс модны хугархай; 3. Үйсний хэсгүүд; 4. Яс модны үлдэгдэл



Зураг 13. Богтагийн дотор гадар, шилэвч, бүчний нэхээсний байдал:  
1-2. Гадар; 3. Дотор; 4. Шилэвчний гадар; 5. Шилэвчний дотор;  
6. Шилэвчний дотоод хормой; 7. Зүүн шанаа талын бүч;  
8. Баруун шанаа талын бүч; 9. Шилэвчний бүч



Зураг 14. Гээгэг үсний үлдэгдэл: Үсний ширхгийн байдлыг үзүүлсэн микроскопын зураг

**Дүгнэлт**

Цамбагарав хайрханаас илэрч мэдэгдсэн хадны оршуулгын холбогдох он цаг, ямар угсаатанд холбогдох зэргийг нягтлан тодорхойлоход эндээс гарсан богтаг малгайн үлдэгдэл чухал хэрэглэгдэхүүн болох юм. Богтаг малгай дагалдуулсан булш XIII-XIV зууны монгол нүүдэлчдийн оршуулга болох нь булшны архитектурын онцлог, шагай чөмөг дагалдуулах ёс зэрэг оршуулгын зан үйлийн тогтсон шинж тэмдгүүдээр нотлогдсон бөгөөд эмэгтэй хүний булшинд бусад эд өлгийн адил богтаг малгайг ч тогтсон ёс горимын дагуу тавьж байжээ. Тухайлбал, малгайг ерөөс хоёр хэсэг салгаж тавих бөгөөд маш цөөн тохиолдолд толгойд углах хэсгийг өмсгөөтэй хэвээр нь үлдээж, ихэнх тохиолдолд түүнээс дээших орой руугаа өргөссөн нэг тохой орчим урт бортогыг гол төлөв шарилын толгойн баруун зүүн талд эсвэл элэг, цээж, аарцган дээр, үгүй бол хөлийн шилбэ, өвдөгний орчим тавьж дагалдуулдаг нь оршуулгын зан үйлтэй холбоотой ажээ (Эрдэнэбат 2006: 103-119).

Богтаг малгай дагалдуулсан монголчуудын булш оршуулгыг судлан шинжилсэн эрдэмтдийн бүтээлээс үзэхэд, ийм төрлийн дурсгал монгол угсаатан идээшин сууж байсан БНХАУ-ын Өвөр Монголын Өөртөө Засах Орон, ОХУ-ын Алтай, Читай муж, Буриадын Байгал, Өмнөд Урал, Дон, Ижил мөрний сав, Казахстаны Эрчис мөрний сав, Кыргызстаны Тэнгэр уул зэрэг газраас олдсон байхаас гадна манай улсын нутаг дэвсгэрт 2003 хүртэл малтан шинжилсэн чулуун овоолгот 204 булшнаас нийт 24 богтаг малгайн үлдэгдэл олдсон (мөн тэнд: 114-116) бол 2003-2009 онд малтан шинжилсэн дундад зууны монгол булшнаас нийт 22 богтаг малгайн олдвор тус тус илэрч мэдэгдсэн болохыг, богтаг малгайн талаар тусгайлан судалж анх удаа нэгэн сэдэвт бүтээл туурвисан Монголын эрдэмтэн У. Эрдэнэбат нягтлан тодруулжээ (Эрдэнэбат 2010: 77-79, Хүснэгт 1). Үүнийг тооцвоос, одоогоор манай Монгол улсын нутагт судлагдаад байгаа монгол булшнаас богтаг малгайн олдвор нийт 46 олдсон байна. Олон жилийн турш хуримтлагдсан эдгээр баримтаас үндэслэж богтаг нь толгойд тавих буюу өмсөх хэсэг, дээшээ өргөссөн хэлбэртэй оройн хэсэг хоёрыг холбох хуйлмал нарийн үйсэн хоолой гэсэн гурван үндсэн хэсгээс бүрдэж байсныг З. Батсайхан, У. Эрдэнэбат тэргүүтэй судлаачид тогтоосон байдаг (Батсайхан 2022: 400; Эрдэнэбат 2006: 120).

Эдгээр олдвор нь ихэвчлэн салгаж тавьсан малгайн дээшээ өргөссөн хэлбэртэй орой болон түүнд залгаж оёсон хуйлмал үйсэн хоолой юмуу эсвэл маш цөөн тохиолдолд энэ хоёр хэсэг салж эвдрээгүй бүтэн байдалтай (Хүрэлсүх нар 2011:

240, Зураг 3) олдсон ажээ. Гэвч малтлагаас одоогоор богтаг малгайн толгойд углах хэсэг бүтнээр олноогүй ба толгойд өмсгөөтэй хэвээр үлдээсэн нь ихэд ялзарч муудсан байдаг тул түүнийг хэрхэн хийдэг байсан тухай тодорхой баримт үгүйг судлаачид онцлон тэмдэглэж иржээ (Батсайхан 1995: 261; Эрдэнэбат 2006: 120). Харин бидний өгүүлж буй Цамбагарав хайрханы хадны оршуулгаас ийм өмсгөл олдсон нь одоогоор археологийн малтлага судалгаагаар илрүүлсэн цорын ганц биет олдвор болж байна.

Монголын түүхийн сурвалж бичгүүдэд богтаг малгайг ямар эдээр хэрхэн хийдэг (Мункуев 1975: 80; Olbricht, Pinks 1980: 119), энэ нь хэдэн хэсэг эд ангиас бүрдэх (Schmieder 1997: 45; Risch 1934: 61-62), уг малгайн ерөнхий хэлбэр хэмжээ, хийц маяг (Bretschneider 1910: 52), түүний гоёл чимэг (Olbricht, Pinks 1980: 79), хэрхэн өмсөж байсан ёс горим (Risch 1934: 58-59) зэргийн талаар тодорхой тэмдэглэгдсээр иржээ. Мөн тэр үеийн монголчуудыг дүрсэлсэн хадны сүг зураг, сүмийн болон бунхны ханын зураг, номын чимэглэл зураг, уран зураг, торгон нэхмэл, хүн чулуун хөшөө зэрэг олон төрлийн дурсгалд богтаг малгай бүхий эмэгтэй хүнийг дүрсэлсэн байдаг. Гэвч эдгээр түүхэн сурвалж, дүрслэх урлагийн дурсгалуудад уг малгайн гадаад байдал, ерөнхий хэлбэр хэмжээг ихэнх тохиолдолд дурдсан юм уу эсвэл түүнийг өмссөн байдлаар зурж дүрсэлсэн байх тул малгайн хийц бүтцийн эд ангиуд ямар байсан, ялангуяа толгойд өмсөх хэсгийн хийц загварын талаар нарийн мэдээлэл өгч чадахгүй байлаа. Үүнийг нөхвөрлөх биет баримт археологийн судалгаагаар олдсон нь богтаг малгайн бүхий л бүрдэл хэсгийг сэргээн судлахад ихээхэн үнэ цэнтэй.

Иймд, дундад зууны монгол угсаатны эхнэр хүний өмсөж эдэлж байсан богтаг малгайн тухай бичгийн сурвалж, эртний судлалын олон төрөл хэрэглэгдэхүүнд бүрэн тусгагдаагүй энэхүү өмсгөл анх удаа Цамбагаравын хадны оршуулгаас илэрч мэдэгдсэнээр уг малгайн заслын хийц загвар, хэлбэр төрх, хэмжээ оноо, ямар эд зүйлээр хэрхэн хийдэг зэргийн талаар бүрэн тодорхой ойлголт төсөөлөл өгөх судалгааны чухал баримт болохын зэрэгцээ богтаг малгайн хийц бүтцийн бүрхэг байсан эд ангийг нөхөн тодруулж уг малгайг анхны хэв төрхөөр нь бүрэн сэргээх бололцоо олгож байгааг онцлон тэмдэглэх хэрэгтэй.

Цамбагаравын хадны оршуулгаас илрүүлсэн богтаг малгайн толгойн өмсгөлийг ажиглахад, энэ нь дээшээ нарийссан шовгор оройтой, дүгрэг хүрээтэй, оройн хэсэг нь задгай буюу дээрээ нүхтэй, ар тийш унжсан өргөн шилэвчтэй юм. Орой дээрээ нүхтэй энэ малгайн талаар Рубрук хамгийн дэлгэрэнгүй тэмдэглэлийг үлдээжээ. Тэрбээр: “эмэгтэйчүүд нь модны холтос юм уу

эсвэл өөр тэдэнд олдох аль болохуйц хөнгөн эдээр хийсэн богтаг хэмээх малгай өмсөнө. Энэ нь хүн зүгээр л хоёр гараараа атгахуйц бүдүүн, дугуйрсан бортого бөгөөд нэг тохой урт. Дээрээ хөндлөн, баганын капитель шиг дөрвөлжин хэлбэртэй уг зүйлийг үнэт бөсөөр өнгөлдөг. Дотроо хөндий. Дээрх баганын капитель шиг дөрвөлжин оройн голд дөрвөн өнцөгтэй оройвч суулгаж түүнд өдний сурвалжаар хийсэн жижиг саваа буюу эсвэл уян зэгс хатгадаг нь дээшээ мөн нэг тохой урт болно. Түүний дээр тэд тогосын өдийг үзүүрээр нь хатгаж, эргэн тойронд нь үнэт чулуу ба зэрлэг нугасны сүүлний өдийг эгнүүлэн чимэглэдэг. Баян хатагтай нар энэхүү заслаа толгой дээрээ юүдэн маягийн малгайд сайтар бөхөлж өмсөх бөгөөд энэ зорилгын үүднээс уг малгайн оройд онгорхой нүх гаргасан байдаг. Үүгээр эмэгтэйчүүд дагзныхаа үсийг зангидсан мэт нэг салаа сүлжиж богтаг руугаа шургуулж оруулаад сая түүнийг эрүүн доороо бүчилж өмсөнө. Тийнхүү морь унаж яваа олон хатдыг алсаас харахад дуулга өмсөж жадаа гозолзуулсан морьт цэрэг мэт харагддаг. Учир нь энэхүү богтаг малгай нь яг дуулга шиг харагдах ба түүн дээрх саваа нь жад адил үзэгддэгээс болжээ” (Rubruk / Risch 1934: 61-62) хэмээн бичжээ. Үүнээс үзэхэд, Цамбагаравын хадны оршуулгаас гарсан богтаг малгайн толгойн өмсгөлийн ерөнхий хэв загвар, хэмжээ оноо, хийц бүтцийн тодорхой бүрдэл хэсгүүд нь түүхэн сурвалжийн мэдээ баримттай бүрэн дүйж байна.



Зураг 15. Ховд, Эрдэнэбүрэн, Цамбагарав, хадны оршуулгаас илрүүлсэн богтаг малгайн толгойд углах хэсэг

Богтаг малгайн өмсгөлийн гадар өнгөний даавуу нь хадгалалтын нөхцөл болон он удаан эдлэгдсэнээс болж их бие, хүрээний зах ирмэгийн хэд хэдэн газарт элэгдэн цоорч нүх гарсны дотроос, хонины ноосыг маш сайн боловсруулж хийсэн нарийн эсгий мэдэгдэж байна. Эсгий нь зарим газарт суларч түүний ноосны бүдүүн нарийн ширхгийн бүтэц нь хүртэл харагдаж байна. Дашрамд дурдахад, Өмнөд Сүн улсын элчин Пэн Да-яа 1236-1237 оны үед бичсэн “Хар татарын товч тэмдэглэл”-дээ “Монгол хонь нарийн ноостой, дугуй сүүлтэй” (Olbricht, Pinks 1980: 102) гэж тэмдэглэсэн байдаг.

Энэхүү малгайн өмсгөлийн шилэвч нь богтаг малгайн онцлогийг харуулах нэгэн шинж тэмдэг болж байсныг сурвалж бичигт тэмдэглэн бичсэн байна. Энэ тухай Пано Карпини: “Гэрлэсэн эмэгтэйчүүд урд тал нь задгай, өргөн халхгар дээл өмсдөг. Тэд толгой дээрээ модны холтос ба зэгсээр хийсэн дугуй бүтэцтэй, нэг тохой орчим урттай, дөрвөлжин оройтой богтаг тавина. Энэ нь доороосоо дээшээ дөрвөлжирч өргөсөх бөгөөд оройд нь урт нарийхан алт, мөнгөн эсвэл модон саваа зүүх ба өд хатгана. Энэхүү богтагийг мөрөө хүрсэн шилэвчтэй малгайн дээр бөхөлдөг. Малгайг ч тэр, дээр тайлбарласан богтагийг ч тэр бухар даавуу, эсвэл ал улаан бөс буюу багдад торгоор өнгөлнө” (Carpini / Schmieder 1997: 45) гэжээ. Түүнээс гадна ийм шилэвч бүхий богтаг малгайн бодит дүрслэлийг дундад зууны уран зургийн дурсгалуудаас тодорхой харж болно.



Зураг 16. Богтаг малгай өмссөн монгол хатан. Юань улсын Хубилай хааны Чаби хатны хөрөг (XIII-XIV зуун)

Тухайлбал, Тайваний Үндэсний Ордон Музейн цуглуулгад хадгалагдаж буй XIII-XIV зууны Монголын Юань гүрний хатдыг дүрсэлсэн хөрөг зургийн цомгийг үүний нэг төлөөлөл болгон үзэж болох юм.

Энэ цомогт дүрслэгдсэн хатдын хөрөг дүрийг эгц урдаас харсан байдлаар бүтээсэн байх тул богтагны араас унжсан “шилэвч” чухам ямар хэлбэртэй байсныг бүрэн тодорхой мэдэх боломжгүй юм. Гэвч хатдын цомогт буй 15 хатны бүгдийнх нь тэргүүний ар талаас мөр давсан урт шулуун эдийн дээр гадагш эргэсэн дэрвэгэр булантай шилэвч бололтой зүйлийг цухуйлгаж дүрсэлсэн (Wang Yao-T'ing 2005: 298-311) нь бидний судлан буй богтагийн шилэвчтэй хэв загварын хувьд нэн төстэй харагдах ажээ. Мөн Цамбагаравын хадны оршуулгаас олдсон богтагийн шилэвчний дотоод хоёр буланд уяж бэхлэхэд зориулсан бололтой хөндлөн оёсон бүчний үлдэгдэл ба бүч байсны ором байгааг Юань улсын зарим хатдын хөрөгт буй богтагийн шилэвчнээс урагш мөр даган унжсан хоёр бүчтэй адилтгаж болмоор байна. Тэрчлэн, Сүхбаатар аймгийн Дариганга сумын Алтан овооны “хатан хөргийн” даланд хоёр бүчний үзүүр унжиж байгааг гаргасан нь XIII-XIV зууны жинхэнэ богтаг малгайн шилэвчинд байдаг хоёр бүч хэмээн эрдэмтэн Д.Баяр үзсэн (Баяр 2002: 99) нь Цамбагаравын богтагийн шилэвч хос бүчтэй байснаар батлагдаж байна. Хатдын зураг дахь шилэвчний бүч урагшаа, хүн чулуунд дүрсэлсэн бүч ар тийш унжиж байх төдий ялгаа мэдэгдэж байна.

Цамбагаравын хадны оршуулгаас гарсан богтаг малгайн өмсгөлийн шилэвч нь Юань улсын хатдын хөрөг болон перс номын чимэглэл зураг зэрэг тэр үеийн дүрслэх урлагийн дурсгалуудад дүрслэгдсэн богтагийн шилэвчтэй хэв загварын хувьд ялгагдах зүйлгүй боловч нүдэнд ажиглагдам өвөрмөц байна. Жишээлбэл, хатдын хөрөг, номын чимэглэл зураг зэрэгт богтаг малгайн өмсгөлийн шилэвчний дотуур ямагт мөр даван унжсан давхар урт шилэвчтэй дүрсэлсэн байна. Ийм зүйл манай хэрэглэгдэхүүнд байхгүй төдийгүй тусгайлан хадаж тогтоож байсан ул мөр мэдэгдэхгүй ажээ. Энэ нь нийгмийн зэрэг дэвийн ялгаа эсвэл уг малгайн хувьсал өөрчлөлтийг гэрчлэн харуулах нэгэн баримт байж болох юм. Түүхэн сурвалжид богтаг нь дээд зэргийн буюу - их, түүний дараа - дунд, удаах нь - бага гугу гэж байдаг (Мункуев 1975: 81) гэсэн мэдээнээс үзвэл энэ малгай дотроо хийц загварын хувьд хэд хэдэн төрөл байсан нь эргэлзээгүй байна.

Бидний судлан буй богтаг малгайн өмсгөлийн хоёр шанаанд өмсөхөд эрүүн дор бүчлэх зориулалттай сагалдарга-бүчний үлдэгдэл

хадаатай хэвээр хадгалагдсан нь уг малгайн чимэг зүүлт, түүнийг оёж тогтоох арга маяг, ямар эд зүйлээр, хэрхэн урлаж хийдэг зэргийг улам нарийвчлан тодруулахад сонирхолтой хэрэглэгдэхүүн болно. Баруун шанаанд таарах бүчийг улаан өнгийн торгоор хийсэн бол зүүн шанааны бүчийг хоёр өөр эдийг залгаж оёсон хийцтэй байв. Эдгээрээс хүний зүүн шанаа таарах газарт, тууш чиглэлд хоёр эрчтэй ногоон өнгийн ноосон утсаар хооронд нь 1 см зайтай “шидэх” аргаар хатгасан 3 алхам оёдлын утас үлджээ. Энэ нь Юань улсын үеийн хатдын хөрөг болон Дорнод Монголоос олдсон эмэгтэй хүний дүрст хүн чулуун хөшөөний хоёр санчгаас хос ромбо буюу “хатан сүйх” хэлбэрээр хэлхэж хийсэн чимэглэл байдагтай тохирох ажээ. Манай улсын нутагт сүүлийн үед явуулсан археологийн судалгаагаар яг ийм чимэглэл биет байдлаар нэлээд хэд олдсоны дотор, арьсан суурийн дээр сувдыг хэлхэж оёсон сүйхэн чимэг (Эрдэнэбат 2014: 351), үйсээр хийж бөс даавуугаар бүрж хийсэн сүйхэлжин чимэглэл (Баярсайхан, Түвшинжаргал 2016: 115) буй нь сонирхолтой юм.

Цамбагаравын тоногдсон хадны оршуулгаас дээр дурдсан богтаг малгайн бүрэн бүтэн толгойн өмсгөлийн хамт уг малгайн үйсэн оройн булан, их биеийн яс модны үлдэгдэл болох дугуй ба урт нарийн саваа моднууд, үйсний тасархай хэсгүүд, малгайн оройд хатгах чимэглэлийн модон суурь зэрэг эд бүтцийн хэд хэдэн хэсэг олдсон байна. Үүний зэрэгцээ уг булшнаас ясан ба зэс хонгио, хув, шилэн сувс гарсан нь бүгдээрээ богтаг малгайн чимэг зүүсгэл байсан бололтой. Эдгээрийн дотор буй зэс хонгионы гадаргууг найман дэлбээ бүхий зууван дугуй хүрээтэй бадамлянхуа мэт цэцгэн хээгээр чимэглэжээ. Бадамлянхуа нь өндөр ишнээс салбарласан, 3 навч, 7 дэлбээтэй бөгөөд навч, цоморлиг, дэлбээн дээр төдийгүй тэдгээрийн хоорондох зайд толбо мэт олон дүрс гаргасан зохиомжтой байна. Өмхий шавраас дэлгэрсэн бадамлянхуа бол цэвэр ариун, тэвчлийг илтгэх Бурханы шашны чухал бэлгэдэл болдог. Уг цэцгийн иш ихэнхдээ гурван нахиатай, голын нахианд нь бадран дэлгэрсэн цэцэгтэй, бусад нахианд нь дэлгэрч яваа цоморлигтой байдаг. Цэцэг дэлгэрэхийн гурван шат үе бол өнгөрсөн, одоо, ирээдүйн “гурван цагийн бурхан”-ыг бэлгэддэг ажээ (Beer 2003: 236). Богтаг малгайн оройд хөндлөн хадаж чимэглэдэг, дээрээ үсэг тэмдэг, цэцэг ургамлын дүрстэй ийм чимэглэлүүд богтаг дагалдуулсан монгол булшинд түгээмэл тохиолддог байна.

Харин ясан хонгионы хэлбэр хэмжээ, амыг хуван чимэглэлээр тагласан зэрэг бүхий л төрх байдлыг нь үзэхэд, энэ нь богтаг малгайн оройд хөндлөн хадаж чимэглэдэг төмөрлөг хонгионы

ерөнхий хэлбэр дүрсийг санагдуулна. Гэвч гол ялгаа нь энэ чимэглэлийг ясаар хийсэнд оршиж байна. Энэхүү дурдаж буй ясан чимэглэл нь Монголын үеийн булшинд ганц ч удаа тохиолдож байгаагүй бөгөөд үүнтэй гадаад дүрс байдлаараа ижилхэн алтан чимэглэл Юань улсын хатдын хөрөгт дүрслэгдсэн байх ажээ. Иймээс бидний судлан буй шинэ эх хэрэглэгдэхүүн бол богтаг малгайн оройд хөндлөн хадаж чимэглэдэг хонгио хэлбэрийн чимэглэлийг алт, мөнгө, хүрэл зэрэг төмөрлөг эдээс гадна ясаар үйлдэж байсны нэгэн баримт болж байна.

Цамбагаравын хадны оршуулгаас олдсон эд өлгийн зүйлсийн дотор хуван сувс 2, шилэн сувс 1 тус тус буй нь тухайн булшнаас илэрсэн богтаг малгайд зүүх гоёл чимэглэлийг судлахад чухал хэрэглэгдэхүүн төдийгүй булшны он цагийг ерөнхийлөн тогтоох нэг төрлийн эх сурвалж болох юм. Эдгээрээс хар хөх өнгийн шилэн сувс маш онцлог юм. Уг сувс бөөрцгөө тойрсон гурван цагаан толботой. Голдоо юманд хадаж тогтоох зориулалт бүхий нэвт нүхтэй. Үүний хийц технологи, үйлдсэн материал, хээ чимэглэл зэрэг онцлог шинж байдлаас нь үзэхэд харь гаралтай зүйл байх магадлалтай байна. Ийм шилэн сувс тэр үеийн монголчуудын булш оршуулгын дурсгалыг

шинжлэхэд багагүй олдож байжээ. Тухайлбал, Ижил мөрний нутаг дахь Алтан Ордны хаант улсын үед холбогдох нүүдэлчдийн булшнаас гарсан 1000 гаруй сувсыг системчлэн судалсан Н.П. Курышова тэдгээр сувсыг шинж тэмдгээр нь арав ангилсны нэгдүгээрт, 3-6 нүд буюу толботой яг ийм хар хөх өнгийн шилэн сувснуудыг оруулжээ (Курышова 2012: 207). Түүний судалснаар, ийм хийцтэй шилэн сувснууд ихэвчлэн Ижил мөрний хөвөөнд орших Алтан Ордны хот суурингууд, Дундад Азийн Хорезмын дурсгалт газрууд, Хойд Кавказын бүс нутагт малтсан нүүдэлчдийн булш зэрэг XI-XIV зууны дурсгалуудаас илэрчээ (Kuryshova 2021: 142).

Түүнээс гадна Цамбагаравын хадны оршуулгаас холгүй, өнөөгийн ОХУ-ын Уулын Алтай мужийн ойт хээрийн бүс нутагт хамаарах Яконур хэмээх газарт оросын археологичдын малтан шинжилсэн Монголын үеийн 1-р булшнаас янз бүрийн өнгөтэй шилэн сувснууд олдсоны дотор манай олдвортой өнгө, материал, хэмжээ, хийц загварын хувьд ижил төстэй шилэн сувс байжээ (Тишкин 2009: 185-186, Рис. 130, 1-5). Богтаг малгайн толгойд углах “өмсгөл” хэсгийн дотроос гарсан гээг үсний олдворын тухайд талийгаач амьд ахуйдаа үс гээгээ хяргаж тайрсан юм уу эсвэл хусаж



Зураг 17. БНХАУ-ын нутагт судалсан Юань улсын (XIII-XIV зуун) үеийн бунхнаас олдсон хүрэл онго, шавар баримал дүрсэнд монгол хүн үс гээгээ хусаж зассан байдлыг дүрсэлсэн нь

авсны дараа тодорхой хугацаанд ургасан болохыг гэрчлэх маш сонирхолтой баримт болно. Үүнтэй холбоотойгоор, тэр үеийн монгол эхнэрүүд үс гэзгээ хэрхэн засаж богтаг малгайг өмсөж байсныг сонирхон үзвэл, энэ талаар 1254 онд Монголд ирсэн Францын ван IX Людовикийн элч Рубрук тодорхой тэмдэглэн бичсэн байна. Тэрээр монгол эмэгтэй нөхөрт гарч хуримласныхаа маргааш нь духнаас зулай хүртэл үсээ хусдаг (Risch 1934: 60) заншилтай байсныг мэдээлжээ. Түүгээр зогсохгүй, Мөнх хааны их хатан Ихэрэс овгийн Хутугтай Хархорум дахь несторын шашинтны нэгэн сүмд мөргөл үйлдсэний дараа богтаг малгайгаа тайлахад тэргүүнийхээ үсийг хуссан байсныг харсан тухайгаа баримт болгон өгүүлсэн байдаг (Мөн тэнд: 209). Энэ дашрамд дурдахад, тухайн үеийн монголчууд эр эм, хүүхэд хөгшидгүй гэзэг үсээ хусаж засах тогтсон хэв заншилтай байсан нь тэр үеийн олон төрлийн сурвалжаас мэдэгддэг (Зураг 17). Үүний дотор, монгол эхнэр хүний ийм гэзэг үсний засалтыг яг бодит байдлаар нь харуулсан уран зургийн бүтээл хүртэл бий. Тухайлбал, Юань гүрний монгол хатдын хөрөг дэх зарим хатны магнайг нь хэсэгхэн газарт үсгүй мэт байдалтай дүрсэлсэн байдаг. Богтаг малгайн талаар тусгайлан судалсан профессор У.Эрдэнэбатын таамагласнаар энэ нь үсийг хуссан үсний засалт аж (Эрдэнэбат 2006: 97-98).

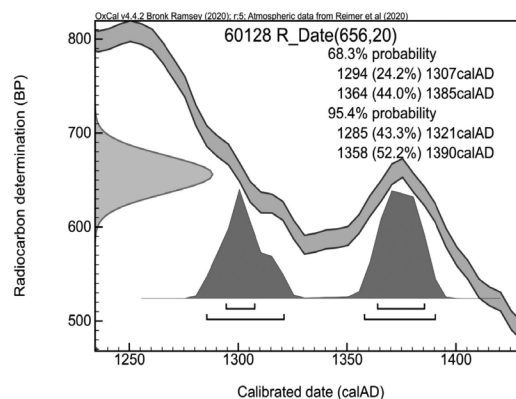
Цамбагаравын хадны оршуулгаас олдсон эмэгтэй хүний гэзэг үсний хэв загвар, засаж янзлах арга маягийг хадгалсан гэзэг үсний үлдэгдэл нь түүхэн сурвалжийн мэдээ баримттай үндсэндээ тохирч байна. Энэ нь хадны оршуулгын эзнийг 19-24 настай залуухан эмэгтэй хүн хэмээн тодорхойлсон палеоантропологиин хэмжилтийн үр дүнгээс давхар харагдаж байна. Өөрөөр хэлбэл, Цамбагаравын хадны оршуулгын эзэн эмэгтэй богтлогдсоныхоо дараахан цаг үед нас барсан болов уу гэж үзэхэд хүргэж байна.

Цамбагарав хайрханаас шинээр илэрч мэдэгдсэн, богтаг малгай дагалдуулсан энэхүү хадны оршуулгын дурсгал нь он цагийн хувьд ерөнхийдөө XIII-XIV зууны үеийн монгол угсаатны булш болох нь хэн бүхэнд тодорхой байна. Харьцуулсан судалгааны энэхүү үр дүнг лабораторийн шинжилгээний үр дүн мөн нотолсон билээ. Цамбагарав хайрханы хадны оршуулгаас олдсон залуу эмэгтэйн яснаас ХБНГУ-ын Манхайм хот дахь Курт-Энгельхорн-Археометрийн төвд илгээж радиокарбоны аргаар он цаг тогтоох шинжилгээ хийлгэхэд НТ. 1285-1390 он хэмээн үнэмлэхүй он цагийг тодорхойлсон юм (Зураг 18).

Энэ бүх баримтаас үзэхэд, Цамбагаравын хадны оршуулгаас илрүүлсэн богтаг малгайн чимэг

#### Calibrationsgrafiken

Die Kalibrationsgrafiken sind mit der Software OxCal 4.4 erstellt worden.



Зураг 18. Хадны оршуулгаас гарсан хүний ясны дээжид хийсэн радиокарбоны он цаг тогтоох судалгааны үр дүн

зүүсгэл болон уг малгайн тодорхой бүрдэл хэсгүүд, гэзэг үсний үлдэгдэл зэрэг нь XIII-XIV зууны сурвалж бичиг, дүрслэх урлагийн дурсгалууд, эртний судлалын бусад хэрэглэгдэхүүнтэй бүрэн тохирч байгаа нь энэхүү дурсгалын эрдэм шинжилгээний ач холбогдлыг нотлон харуулж байна. Түүнчлэн, энэ дурсгалаас археологийн малтлагаар элбэг тохиолддоггүй эсгий, торго даавуу зэрэг зөөлөн эдээр урлаж хийсэн богтаг малгайн толгойд углах “өмсгөл” хэсэг биет байдлаар ийнхүү анх удаа олдсон нь богтаг малгайн судалгааг шинэ сурвалж хэрэглэгдэхүүн, мэдээ баримтаар баяжуулж байгаа төдийгүй уг малгайн эд бүтцийг улам бүр тодруулан судлах хосгүй үнэт сурвалж болох нь тодорхой байна.

#### Талархал

Цамбагаравын хадны оршуулгаас гарсан хүний ясны дээжид радиокарбоны шинжилгээ хийлгэхэд дэмжлэг үзүүлсэн ХБНГУ-ын Археологийн хүрээлэнгийн судлаач, Монгол-Германы Орхон экспедицийн Герман талын төслийн удирдагч, доктор Кристина Франкен (Frau Dr. Christina Francken), богтаг малгайн эсгүүрийг сэргээж тусласан СӨҮТ-ийн Сэргээн засварлах газрын дарга, доктор Б.Мөнхцэцэг нарт талархал илэрхийлье.

#### Ном зүй

**Батсайхан 1995** – Батсайхан З. Монгол эхнэрийн “богтаг” малгай. // “Монголын Нууц Товчоо”-ны 750 жилийн ойд зориулсан олон улсын бага хурал. I. Ерөнхий редактор Ш.Бира. Улаанбаатар, 258-262.

**Батсайхан 2022** – Эрт дундад үеийн монгол угсаатны түүхэнд холбогдох нэгэн хэрэглэгдэхүүний тухай. // Шинжлэх Ухааны Академийн мэдээ. №1, УБ., 1994, 15-27 – Батсайхан



3. Бүтээл туурвилын эмхтгэл. Хүннүгийн түүх, археологийн судлал. I боть. Улаанбаатар, 400-411.

**Баяр 2002** – Баяр Д. Монголчуудын чулуун хөрөг (XIII-XIV зуун). Нэмж засварласан гурав дахь хэвлэл. Улаанбаатар.

**Баярсайхан, Түвшинжаргал 2016** – Баярсайхан Ж., Түвшинжаргал Т. Агуйт Цанхир уулын Ямаатын агуйн оршуулга. // Музей судлал. Том. XVII, Fasc. 14, Улаанбаатар, 113-124.

**Курышова 2012** – Курышова Н.П. Классификация бус из кочевнических погребений золотоордынского времени. // Поволжская археология. №1 (1), Казань, 204-215.

**Мункуев 1975** – Чжао Хун. Мэн-да бэй-лу (“Полное описание монголо-татар”). Факсимиле ксилографа. Перевод с китайского, введение, комментарии и приложения Н.Ц. Мункуева. Москва.

**Тишкин 2009** – Тишкин А.А. Алтаймонгольское время (по материалам археологических памятников). Барнаул.

**Хүрэлсүх нар 2011** – Хүрэлсүх С., Амгалантөгс Ц., Фрохлич Б. Баянхонгор аймгаас шинээр олдсон хадны оршуулгууд. // *Studia Archaeologica*. Том. XXX, Fasc. 13, Улаанбаатар, 237-246.

**Эрдэнэбат 2006** – Эрдэнэбат У. Монгол эхнэрийн богтаг малгай. Улаанбаатар.

**Эрдэнэбат 2010** – Эрдэнэбат У. Богтаг малгайн чимэглэл (“Монголын Нууц Товчоон”-ы “цогтой эм” хэмээх үгийн учир) // Оюуны хэлхээ. №1 (06), Улаанбаатар, 71-113.

**Эрдэнэбат 2014** – Эрдэнэбат У. Баянхонгор аймгийн Баян-Өндөр сумын Дунд нурууны хадны оршуулгын дурсгалууд. // *Studia Archaeologica*. Том. XXXIV, Fasc. 28, Улаанбаатар, 344-365.

**Эрдэнэбат, Хүрэлсүх 2007** – Эрдэнэбат У., Хүрэлсүх С. Нартын хадны оршуулга. // *Studia Archaeologica*. Том. IV (XXXIV), Fasc. 23, Улаанбаатар, 332-359.

**Эрэгзэн нар., 2022** – Эрэгзэн Г., Эрдэнэ-Очир Н., Анхбаяр Б., Батбаяр Т., Эрдэнэболд Л., Амгалантөгс Ц., Эрдэнэ Б., Батболд Г., Цэнгүүн Г., Буян-Орших Б., Алтаншагай М., Бямба-Эрдэнэ Ц., Түвшин Э., Нямхүү М. “Эрдэнэбүрэнгийн усан цахилгаан станц” төслийн тусгай хэрэгцээний

талбай. Ховд аймгийн Эрдэнбүрэн сумын нутагт хийсэн археологийн авран хамгаалах хайгуул судалгааны тайлан. III боть. - ШУА-ийн Археологийн хүрээлэнгийн ГБСХ. Улаанбаатар.

**Beer 2003** – Beer R. Die Symbole des tibetischen Buddhismus. Diederichs Gelbe Reihe, 2003.

**Bretschneider 1910** – Bretschneider E. Mediaeval Researches from Eastern Asiatic Sources: Fragments Towards the Knowledge of the Geography and History of Central and Western Asia From the 13th to the 17th Century. Vol. I, London.

**Kuryshova 2021** – Kuryshova N.P. Glass Pendants from the Burials of Nomads of the 13th-14th Centuries. // Археология евразийских степей. № 4, Казань, 141-148.

**Olbricht, Pinks 1980** – Olbricht P., Pinks E. Meng-Ta Pei-Lu und Hei-Ta Shih-Lueh: Chinesische Gesandtenberichte ueber die fruehen Mongolen 1221 und 1237. // *Asiatische Forschungen*. Bd. 56, Wiesbaden, 1980.

**Risch 1934** – Risch F. Wilhelm von Rubruk: Reise zu den Mongolen 1253-1255. Leipzig.

**Schmieder 1997** – Schmieder F. Johannes von Plano Carpini: Kunde von den Mongolen 1245-1247. Sigmarigen: Thorbecke.

**Wang Yao-T'ing 2005** – Wang Yao-T'ing. Die Darstellung der mongolischen Herrscher in der chinesischen Malerei der Yuan-Dynastie. in: *Dschingis Khan und seine Erben: Das Weltreich der Mongolen*. Muenchen, 298-311.

Өгүүлэл хүлээн авсан: 2023 оны 09 сарын 18

Өгүүлэл засварласан: 2023 оны 11 сарын 17

Өгүүлэл хэвлэгдсэн: 2023 оны 12 сарын 01



Open Access This is an open access article distributed in accordance with the Creative Commons Attribution Non Commercial (CC BY-NC 4.0) license, which permits others to distribute, remix, adapt, build upon this work non-commercially, and license their derivative works on different terms, provided the original work is properly cited, appropriate credit is given, any changes made indicated, and the use is non-commercial. See: <http://creativecommons.org/licenses/by-nc/4.0/>.