

К.Мацүмото¹✉, Ц.Амгалантөгс²,
Л.Ишцэрэн²

¹ Кюүшү Их сургуулийн Хүмүүнлэгийн ухааны салбар,
Япон улс. Фүкүока 819-0395, Моотока-744, Ниши ку,

² ШУА-ийн Археологийн хүрээлэн. Монгол улс, Улаанбаатар-13330,
Энхтайвны өргөн чөлөө, ШУА-ийн хүрээлэнгүүдийн нэгдсэн I байр

Дундговь, Өмнөговь аймгийн музейд хадгалагдаж буй хүрэл хутганы судалгаа

Товчлол. Сүүлийн жилүүдэд НТӨ II-I мянган жил буюу хүрлийн үеийн нүүдэлчдийн соёлын үүсэл, хөгжлийн онцлогтой холбогдох олон төрлийн эх хэрэглэгдэхүүний судалгаа эрчимтэй хийгдсээр байна. Хүрэл зэвсгийн үед холбогдох археологийн дурсгалууд Монгол оронд элбэг бөгөөд Евроазийн бүс нутагт тархсан олон янзын соёлуудын харилцан хамаарлын асуудлыг тодруулахад өмнөд Сибириэс Цагаан хэрмийн бүс нутаг хүртэлх газар нутгийн судалгаа нь чухал байр суурийг эзэлдэг билээ.

Энэхүү өгүүлэлд монгол орны өмнөд бүс нутгаас түүврээр олдсон хүрэл хутганы хэлбэрийн өөрчлөлтийн талаар хийсэн судалгааг та бүхэнд толилуулж байна. Хүрэл хутга нь нүүдэлчин ард түмний өдөр тутмын амьдралд чухал үүрэгтэй төдийгүй түүнийг хийсэн технологийн арга барил, шинж чанарыг нь судлах боломжийг олгодог. Судалгаанд хамрагдсан хүрэл хутганы үйлдвэрлэл, хийх арга зүй, хэлбэрийг судалсны үр дүнд НТӨ I мянганы эхэн үеэс хойш хүрэл хутганы хийц, хэлбэрт ямар өөрчлөлтүүд гарсныг тогтоохыг зорилоо.

Түлхүүр үг. Хүрэл хутга, Евроазийн бүс нутаг, хүрэл зэвсгийн үеийн нүүдлийн соёл, үйл ажиллагааны өөрчлөлт

К.Matsumoto¹✉, Ts.Amgalantugs²,
L.Ishtseren²

¹ Graduate School of Humanities, Kyushu University,
744 Motooka, Nishiku, Fukuoka 819-0395, Japan

² Institute of Archaeology, Mongolian Academy of Sciences, Building-1,
Peace avenue, Ulaanbaatar-13330, Mongolia

The study of bronze knives at the museum of Dundgovi and Umnugovi provinces

Summary. The development and changes of nomadic pastoralism during the Bronze Age (2nd-1st millennium BCE) have become the main research focus of many scholars around the world. Especially the territory between southern Siberia and Inner Mongolia plays a significant role in understanding the prehistoric cultural landscape as it contains various archaeological monuments from different time periods. In this article, we present our research on bronze knives collected from the ground surface. We focus on changes in the typology and design of these knives, which are essential tools of nomadic communities.

Therefore, bronze knives are important artifacts that can shed light on the technological advances of ancient nomadic people. We studied designs and production methods of bronze knives and traced changes over time since the 1st millennium BCE. Our analysis demonstrates a noticeable change in knives. We suggest that the changes might have been triggered by the formation of equestrian nomadic cultures as well as environmental changes.

Keywords: *Bronze knives, Eurasia, nomadic pastoralism of Bronze Age, change in material culture*

Удиртгал

Евроазийн тал нутагт “Нүүдэлчин соёл” үүсэн бий болох үйл явцад Евроазийн зүүн хэсэг маш чухал үүрэг гүйцэтгэсэн хэмээн судлаачид үздэг билээ. Тал нутгийн зүүн хэсэгт байх Монгол орны хувьд сүүлийн жилүүдэд НТӨ II-I мянганы эхэн хагас буюу хүрэл зэвсгийн үеэс түрүү төмрийн үед холбогдох хиргисүүр, буган хөшөө, дөрвөлжин булш зэрэг археологийн дурсгалуудад малтлага судалгаа өргөн цар хүрээтэй хийгдэх болсон. Судалгааны үр дүнд тэдгээрийн соёл, түүний үүсэл хөгжлийн талаар холбогдох он цагийн судалгаа нь тодорхой хэмжээнд сайтар судлагдаад байгаа юм. Ялангуяа сагсай, хиргисүүр, дөрвөлжин булш зэрэг хүрэл зэвсгийн үеийн дурсгалын малтлага судалгаа эрчимтэй хийгдэх болсон төдийгүй, гадаад дотоод хэлбэрийн ангилал, малтлагаар гарсан хүний ясанд хийсэн лабораторийн судалгаанд үндэслэн тухайн үеийн хүмүүсийн шилжилт хөдөлгөөн зэргийг тодорхойлох ажил эрчимтэй хийгдэж байна [Shiori et al. 2018, Makarewicz et al. 2018, William Taylor et al. 2019, Chao Ning et al. 2020].

Эдгээр малтлага судалгааны үр дүнд Хүннүгээс өмнөх хүрэл зэвсгийн үеийн нүүдэлчдийн нийгмийн өөрчлөлт, соёлын харилцан хамаарлыг тодруулахад Монголын тал хээр, Өмнөд Сибирь, Хятадын хойд нутгийг хамарсан томоохон хүрээнд судалгааг хийхэд хүрэл эдлэл, түүний дотор хүрэл зэвсгийн судалгаа чухал байр суурийг эзэлдэг.

Монголын тал хээрээс олдсон хүрэл зэвсэгтэй ижилсэх олдворууд Евроазийн бүс нутагт олдлогоос гадна түүнээс цааших бүс нутгаас ч олдох тохиолдол байдаг нь эртний хүмүүсийн соёлын харилцааны талаарх эд өлгийн чухал баримтуудын нэг болдог билээ. Монголын хүрэл зэвсгийн судалгааны талаар судлаач В.В.Волков [Волков 1964], Э.А.Новгородова [Новгородова 1970], судлаач Н.Эрдэнэ-Очир нар монгол нутгаас

олдсон хүрэл зэвсгийн судалгааг хийсэн байна [Эрдэнэ-Очир 2014]. Харамсалтай нь хиргисүүр, дөрвөлжин булшны малтлага судалгаагаар хүрэл зэвсэг гарсан тохиолдол маш цөөн, ихэнх олдворууд нь хайгуул судалгааны явцад түүврээр олддог нь дээрх хиргисүүр болон бусад дурсгалуудын судалгааны үр дүнг хүрэл зэвсгийн судалгаатай шууд харьцуулан судлахад асуудал дагуулах нэг шалтгаан болдог. Өөрөөр хэлбэл малтлага судалгаагаар тодорхой болсон монголын орны томоохон бүс нутгийг хамарсан булш оршуулгын судалгааны үр дүнг, хүрэл эдлэлийн судалгаагаар тодорхой болгохын тулд харьцангуй жижиг бүс нутгийн харилцан хамааралтай хэрхэн холбох вэ? гэдэг асуудал одоог болтол тодорхойгүй байна. Энэхүү асуудлыг хүрэл зэвсгийн судалгаанд тулгуурлан тайлах оролдлогыг хийхэд хүрэл зэвсгийн үйлдвэрлэлийн дурсгал, түүний хийц, технологийн асуудлыг нарийвчлан судлах шаардлага зүй ёсоор урган гардаг.

Дээрх асуудлын хүрээнд 2015 онд Өмнөговь, Дундговь аймгийн музейд хадгалагдаж буй түүврээр олдсон хүрэл илд, хутганд судалгааны ажлыг хийсэн юм (зураг 1). Судалгаанд хамрагдсан хүрэл олдворууд нь археологийн малтлага судалгаагаар гараагүй ч монгол орны говийн бүс нутгаас түүвэр байдлаар олдсон зүйлс учир судалгааны өндөр ач холбогдолтой билээ.

Байлдааны хүрэл хутганы хэлбэр, хүрэл зэвсгийн хэв маяг

Судалгааны хүрээнд Өмнөговь, Дундговь аймгийн музейд хадгалагдаж буй хүрэл илд, хүрэл хутга зэрэг нийт 81 ширхэг эх хэрэглэгдэхүүнтэй танилцав.

Хүрэл зэвсгийн судалгааны талаар зохиогч К.Мацүмото нь НТӨ II-I мянганы эхэн үеийн Евроазийн тал нутгийн зүүн хэсэг (Өмнөд Сибириэс Цагаан хэрэм (Өвөр Монгол) хүртэл

тархсан хүрэл илд, хутгыг судлан он цагийн ангилал хийж, соёлын өөрчлөлт зэргийн талаарх өөрийн саналыг дэвшүүлсэн байдаг [松本2008, 2012, 2015]. Энэхүү судалгаанд тулгуурлан хүрэл илд, хутганы хэлбэрийн ангилал, хүрэл зэвсгийн хэв маягийн талаар тоймлон авч үзье.

НТӨ II-I мянганы эхэн үед Евроазийн тал хээрийн зүүн хэсэгт тархсан хүрэл хутгыг “А”, “В”, “С” хэмээн 3 томоохон хэсэгт хуваасан ба “В” төрлийг он цагийн ялгаа, хэлбэрийн өөрчлөлт зэргээс үүдэн “Ва”, “Вb”, “Вс” хэмээн нарийвчлан ангилсан.

“А” төрлийн (гар зураг 2-1) илдийг бариул хэсэгт гүнзгий ухаж ховил гарган, бага зэрэг нумарсан бөгтөр мөртэй хийдэг. Бариул дээрх

нь чулуун ухмал хэвд биш шавар битүү хэвд хийх арга нэвтэрснийг харуулдаг. “С” хэлбэр нь “А” хэлбэртэй адил НТӨ II мянган сүүл хагаст холбогдоно (гар зураг 3, 1-р үе).

“В” хэлбэр (гэрэл зураг 2:2-4) бол ихэнх тохиолдолд бариул хэсэг нь хавтгай, мөр нь шулуун зураастай байдаг. Бариул дээрх хээ дүрслэл нь тэгш гадаргууг хонхойлгож гаргана. Энэхүү цутгуурын хэвийн ул мөр нь хэрхэн хийгдсэн нь тодорхойгүй олдворууд ч багагүй бий. “В” болон “А” төрөлтэй адил хоёр хэвд цутгаж хийдэг боловч дээрх онцлогоос харахад шавар, элсээр зуурсан хэвийг ашиглаж байсан хэмээн үзэж болохоор байна.

“В” хэлбэр нь тухайн үед бариулаас үзүүр хэсэг рүү нумарч ир болон бариул хэсгийг илэрхий тусад нь гаргах болжээ (Ва хэлбэр, гар зураг 2-2). “Ва” хэлбэрийн тархалт нь НТӨ II мянганы сүүл хагаст Хакас, Минусийн хотгороор тархаж түүнийг Карасукийн соёлын хүрэл зэвсгийн хэлбэр хэмээн үздэг (гар зураг 3-I үе). “Ва” төрөл нь нумарсан хэсгүүд нь бага зэрэг тэгширч бариул болон үзүүр хэсгийн заагийг нарийн зураасаар (гар шувтрахаас сэргийлж багахан товгор балтаг гаргаж) тусгаарладаг (Вb төрөл, гар зураг 2-4). Ерөнхийдөө хэлбэрийн хувьд А болон С төрөлтэй ойролцоо боловч бариулын болон ирний нийлсэн

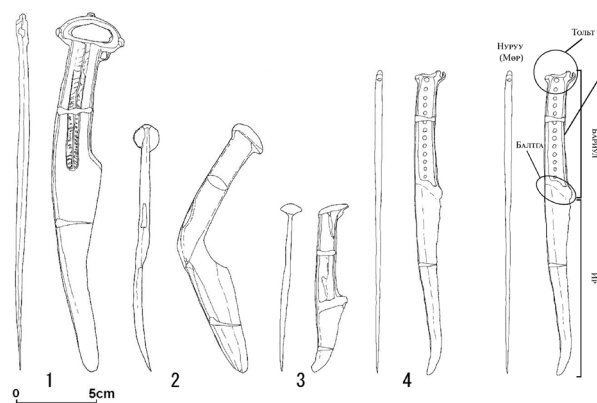


Гар зураг 1. Судалгаа хийсэн газар

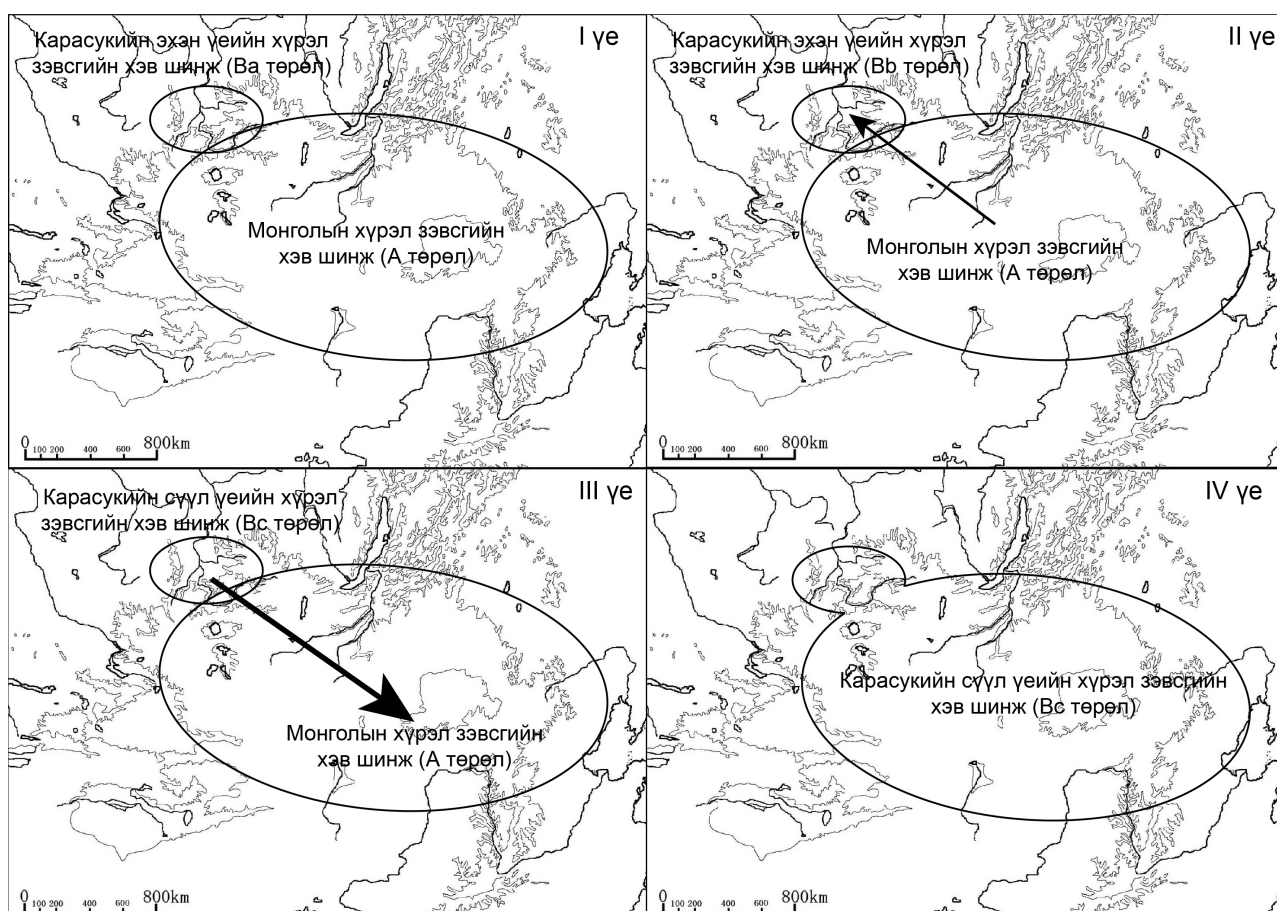
хээг цутгаж хийсэн ба чимэглэл болох хээг товгор цэг зураасаар гурви гарган хийжээ. Энэхүү “А” хэлбэрийн хутганы мөр хэсэгт цутгуурын хэд хэдэн хэв ашигласан ор мөр илэрхий үлдсэн нь онцлог юм. “А” төрөл нь хоёр талт хэвээр цутгадаг. Энэхүү цутгуурын ул мөр нь чулуу болон хатуу зүйлийг ухаж, хавсраа хэвээр хийсэн болохыг харуулдаг. “А” төрлийн хүрэл эдлэл өргөн хэмжээнд дэлгэрсэн цаг үе нь НТӨ II мянганы сүүл хагаст тохиох ба, НТӨ I мянганы эхэн үед гол хэсгүүд болох бариулыг ухаж ховил гаргах нь алга болсон ажээ.

“С” төрөл (гэрэл зураг 4-3-р зураг) бол ихэвчлэн бариулын хэсгийн хөндлөн огтлол нь зууван, мөрний хэсэгт шаталсан маягийн жижиг товгор хээг гаргах болсон. “С” хэлбэрийн ихэнх хутгууд нь бариулын толгой хэсэгт араатан, амьтны дүрслэл бүхий маш уран нарийн дүрслэлийг гаргах болжээ. Зарим хутганы мөрөн дээр хээ гаргах ба хэв нийлүүлсэн мөр байхгүй байгаа

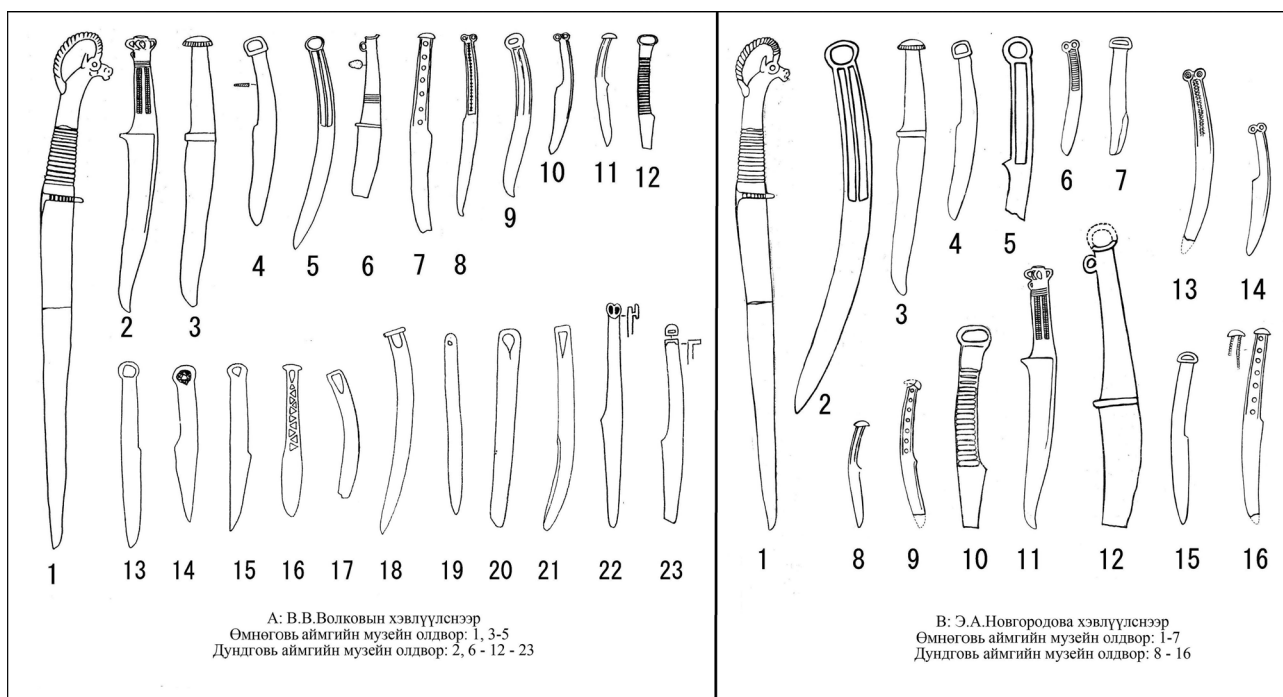
уулзвар хэсгийн зааг тодорхойгүй байдаг (Вс төрөл, гар зураг 2-4). Дээрх хэлбэрийн өөрчлөлт нь Монголын хүрэл зэвсгийн үеийн хэв загварын нөлөө байгаа боловч “В” төрлийн цутгуурын арга барил өөрчлөгдөөгүй юм. “Вb”, “Вс” төрөл нь



Гар зураг 2. Хүрэл хутганы ангилал



Гар зураг 3. Хүрэл зэвсгийн үеийн бүс нутгийн хэлбэрийн шилжилт



Гар зураг 4. Судлаач В.В.Волков, Э.А.Новгородова нарын нийтлүүлсэн Өмнөговь, Дундговь аймгийн музейд хадгалагдаж буй хүрэл хутганы гар зураг

Хүснэгт-1. Өмнөговь, Дундговь аймгийн орон нутгийг судлах музейн сан хөмрөгт хадгалагдаж буй хүрэл хутганы мэдээлэл

No.	Гар зураг	Гэрэл зураг	Зураг 4-А	Зураг 4-В	Олдворы н төрөл	Хадгалагдаж буй газар	Бүртгэлийн дугаар	Нийт урт (см)	Нийт өргөн (см)	Мөрний зузаан (см)	Баруулын дотор талын өргөн (см)	Жин (гр)	Хэвний ором	Ангилал	Толыг	No.
1		4-1	1	1	хүрэл хутга	Өмнөговь аймгийн музей	97-02	28.1	3.8	1.3	0.4	393.3	байхгүй	С	амьтны дүрст	1
2	5				хүрэл иш	Өмнөговь аймгийн музей	10-07	34.4	5.4	1.1	1.1	343.5	байгаа	А1	цагариг	2
3					хүрэл хутга	Өмнөговь аймгийн музей	2012.6.11	14.8	1.9	0.6	0.5	45.2	байгаа	А	цагариг	3
4					хүрэл хутга	Өмнөговь аймгийн музей	-	14.4	1.8	0.4	0.3	32.8	байгаа	А	байхгүй	4
5					хүрэл хутга	Өмнөговь аймгийн музей	-	*12.5	2.2	*0.5	-	36.1	байгаа	ир хэсэг	-	5
6		6-1	3	3	хүрэл хутга	Өмнөговь аймгийн музей	59-70	26.6	2.7	0.8	0.4	168.7	×	Bb	мөнгөн хэлбэртэй шүхэрт	6
7	7-1	2-2	5	2	хүрэл хутга	Өмнөговь аймгийн музей	59-40	24.8	2	0.7	0.4	103.9	○	А	цагариг	7
8					хүрэл хутга	Өмнөговь аймгийн музей	58-14	18.8	1.7	0.5	0.3	69.8	×	Be	хөндлөн нүхтэй	8
9					хүрэл хутга	Өмнөговь аймгийн музей	09.21	*18.2	1.7	0.8	0.5	86.3	×	А	хавтгай шүхэрт	9
10	7-2	2-1			хүрэл хутга	Өмнөговь аймгийн музей	58-14	25.5	2.5	0.8	0.5	120.6	○	А	цагариг	10
11					хүрэл хутга	Өмнөговь аймгийн музей	08-14	16.5	1.6	0.4	0.3	49.1	○	Be	дэгээ хэлбэрт	11
12					хүрэл хутга	Өмнөговь аймгийн музей	59-40	18.2	1.5	0.6	0.6	70.4	△	А	цагариг	12
13					хүрэл хутга	Өмнөговь аймгийн музей	08-14	13.1	1.35	0.4	0.3	29.5	×	Be	бусад	13
14					хүрэл хутга	Өмнөговь аймгийн музей	09-14	17.1	1.5	0.6	0.4	46.1	○	А	цагариг	14
15					хүрэл хутга	Өмнөговь аймгийн музей	58-14	15.5	2.1	0.8	0.5	77.6	×	Be	цагариг (хэлбэр гажсан)	15
16	11-1	5-2			хүрэл хутга	Өмнөговь аймгийн музей	58-14	*13.8	1.5	0.3	0.3	37.9	×	Be	цагариг	16
17					хүрэл хутга	Дундговь аймгийн музей	V69.4.99	15.5	1.2	0.3	0.15	32.9	×	Be	дэгээ хэлбэрт	17
18					хүрэл хутга	Дундговь аймгийн музей	V102.4	*11.5	1.5	0.3	0.2	33.6	×	Be	байхгүй	18
19	10-3				хүрэл хутга	Дундговь аймгийн музей	V.10.46	15.4	1.8	0.4	0.1	44.6	×	ир хэсэг	-	19
20					хүрэл хутга	Дундговь аймгийн музей	V08.11	8.3	1.5	0.45	0.4	17.2	△	А	жижиг нүхтэй	20
21					хүрэл хутга	Дундговь аймгийн музей	V06.3	19.2	2	0.5	0.5	74.3	○	Be	хос цагариг	21
22					хүрэл хутга	Дундговь аймгийн музей	V10.47	17.6	1.8	0.5	0.45	63.7	×	Be	цагариг	22
23					хүрэл хутга	Дундговь аймгийн музей	V07.1.1	17.3	1.4	0.8	0.5	63.3	○	А	цагариг	23
24					хүрэл хутга	Дундговь аймгийн музей	V07.2	12.5	1.6	0.5	0.3	28.6	○	А	цагариг	24
25				13	хүрэл хутга	Дундговь аймгийн музей	V69.5.28	15.2	1.5	0.3	0.1	38.6	×	D	цагариг	25
26					хүрэл хутга	Дундговь аймгийн музей	V69.5.1	15	1.2	0.3	0.1	24.6	×	D	цагариг	26
27	11-2	5-1			хүрэл хутга	Дундговь аймгийн музей	V0239	15.2	1.3	0.5	0.3	40.3	×	Be	цагариг	27
28					хүрэл хутга	Дундговь аймгийн музей	V69.5.31	*7.6	1.5	0.7	0.6	32.1	○	А	цагариг	28
29					хүрэл хутга	Дундговь аймгийн музей	V69.8.7	*10	1.4	0.5	0.4	26.4	○	А	цагариг	29
30		5-3	12	10	хүрэл хутга	Дундговь аймгийн музей	V69.5.47	*13.3	1.8	0.4	0.4	58.7	○	Be	цагариг	30
31					хүрэл хутга	Дундговь аймгийн музей	V69.4.98	15.6	1.4	0.4	0.3	39.9	×	Be	дэгээ хэлбэрт	31
32					хүрэл хутга	Дундговь аймгийн музей	V69.5.9	12	1.1	0.5	0.1	34.8	○	ир хэсэг	-	32
33	10-1	7-1			хүрэл хутга	Дундговь аймгийн музей	V69.5.43	18	1.8	0.5	0.1	50.2	×	D	жижиг нүхтэй	33
34					хүрэл хутга	Дундговь аймгийн музей	V69.5.40	*12.3	1.5	0.5	0.3	39.6	×	Be	хөндлөн нүхтэй	34
35				16	хүрэл хутга	Дундговь аймгийн музей	V69.5.30	13.9	1.4	0.5	0.5	46.4	×	Be	Хэвтээ зураасан	35
36					хүрэл хутга	Дундговь аймгийн музей	V69.8.24	7.9	1.1	0.5	0.5	13.4	-	хожуу үе	-	36
37					хүрэл хутга	Дундговь аймгийн музей	V69.5.46	*13.3	2	0.3	0.2	37.1	×	Be	цагариг	37
38	10-2	7-2			хүрэл хутга	Дундговь аймгийн музей	V69.5.22	*11.2	1.3	0.3	0.1	22	×	D	жижиг нүхтэй	38
39				17	хүрэл хутга	Дундговь аймгийн музей	V69.5.6	11.8	1.4	0.4	0.3	33.8	×	Be	жижиг нүхтэй (гурвалжин)	39
40					хүрэл хутга	Дундговь аймгийн музей	V69.5.5	*11.4	1.4	0.4	-	30	×	ир хэсэг	-	40
41					хүрэл хутга	Дундговь аймгийн музей	V69.5.5	*12.8	1.5	0.4	0.3	38.4	×	Be	эгээ зураасан (хэлбэр оорлогдс	41
42					хүрэл хутга	Дундговь аймгийн музей	V69.5.33	10.8	1.7	0.4	-	28.2	×	ир хэсэг	-	42
43				23	хүрэл хутга	Дундговь аймгийн музей	V69.5.29	*14.9	1.5	0.6	0.3	55.4	×	Be	дэгээ хэлбэрт	43
44		3-1			хүрэл хутга	Дундговь аймгийн музей	V11.5	14.8	1.6	0.5	0.4	33.2	энгийн	А	жижиг нүхтэй	44
45					хүрэл хутга	Дундговь аймгийн музей	V11.4	*10	1.6	0.4	0.3	20.5	○	А	цагариг	45
46	7-3	3-2			хүрэл хутга	Дундговь аймгийн музей	V69.5.22	15.5	1.5	0.5	0.3	26.1	энгийн	А	хос цагариг	46
47					хүрэл хутга	Дундговь аймгийн музей	V69.5.11	9.7	-	0.3	0.3	18.6	△	А	жижиг нүхтэй	47
48					хүрэл хутга	Дундговь аймгийн музей	V69.5.54	*13.4	1.5	0.3	0.2	32.3	×	Be	цагариг	48
49					хүрэл хутга	Дундговь аймгийн музей	DUM2013.1.62	*9.8	1.5	0.3	0.3	19.5	△	Be	байхгүй	49
50					хүрэл хутга	Дундговь аймгийн музей	DUM2013.1.60	16.3	1.7	0.4	0.1	48.4	×	D	жижиг нүхтэй	50
51					хүрэл хутга	Дундговь аймгийн музей	V98.4	11.8	1.3	0.4	0.2	25.5	○	А	байхгүй	51
52					хүрэл хутга	Дундговь аймгийн музей	V69.5.13	7	1.3	0.3	-	8.6	△	ир хэсэг	-	52
53					хүрэл хутга	Дундговь аймгийн музей	V69.5.39	12.9	2.1	0.4	-	42	энгийн	ир хэсэг	-	53
54					хүрэл хутга	Дундговь аймгийн музей	V69.5.14	7.8	1.7	0.3	0.1	18.1	×	D	жижиг нүхтэй	54
55					хүрэл хутга	Дундговь аймгийн музей	-	15.9	1.7	0.5	0.3	46.1	○	Be	хөндлөн нүхтэй	55
56					хүрэл хутга	Дундговь аймгийн музей	DUM2013.16.1	12.1	1.5	0.3	0.1	35.3	×	D	жижиг нүхтэй (дугуй)	56
57					хүрэл хутга	Дундговь аймгийн музей	V98.3	*9.9	1.2	0.3	0.3	17.1	×	А	цагариг	57
58					хүрэл хутга	Дундговь аймгийн музей	V69.5.12	7.6	1.5	0.3	0.2	13.9	×	Be	хос цагариг	58
59					хүрэл хутга	Дундговь аймгийн музей	V69.5.48	*7.8	2	0.4	0.3	21.8	×	А	цагариг	59
60					хүрэл хутга	Дундговь аймгийн музей	V69.5.45	*11.7	1.4	0.5	-	27.5	○	А	хос цагариг	60
61		2-3			хүрэл хутга	Дундговь аймгийн музей	V69.5.4	*21.9	2.9	*0.9	*0.6	135	○	А	-	61
62					хүрэл хутга	Дундговь аймгийн музей	V69.5.38	16.3	8.6	0.4	0.2	44.6	×	Be	цагариг	62
63					хүрэл хутга	Дундговь аймгийн музей	V69.5.15	13.1	1.9	0.5	0.3	38.5	энгийн	А	жижиг нүхтэй	63
64					хүрэл хутга	Дундговь аймгийн музей	V69.5.34	21.1	1.7	0.4	0.1	56.5	×	D	жижиг нүхтэй	64
65					хүрэл хутга	Дундговь аймгийн музей	V69.5.3	17.7	1.9	0.6	0.4	56.5	○	А	жижиг нүхтэй (дугуй)	65
66			21		хүрэл хутга	Дундговь аймгийн музей	V69.5.35	18.7	1.5	0.4	0.4	60.7	×	Be	жижиг нүхтэй (гурвалжин)	66
67			199		хүрэл хутга	Дундговь аймгийн музей	V69.5.37	16.7	1.4	0.4	0.1	40.5	×	D	цагариг	67
68					хүрэл хутга	Дундговь аймгийн музей	V69.5.7	*16.4	1.8	0.7	0.6	55.5	○	А	цагариг	68
69					хүрэл хутга	Дундговь аймгийн музей	V69.5.44	18.5	1.8	0.6	0.6	51.3	○	А	цагариг	69
70				20	хүрэл хутга	Дундговь аймгийн музей	V69.5.35	17.9	1.6	0.5	0.1	71.7	×	D	жижиг нүхтэй	70
71					хүрэл хутга	Дундговь аймгийн музей	V69.5.50	19.8	1.5	0.5	0.5	53.7	○	А	цагариг	71
72					хүрэл хутга	Дундговь аймгийн музей	V69.5.10	12.8	1.7	0.5	0.3	29.3	○	А	цагариг	72
73		4-3	6	12	хүрэл хутга	Дундговь аймгийн музей	V69.5.8	*18.7	3.1	1.3	-	219.3	байхгүй	С	-	73
74	10-4	4-2	2	11	хүрэл хутга	Дундговь аймгийн музей	V69.5.41	28.3	3.2	1.1	-	274.6	байхгүй	С	тигэм	74
75		6-3	7	16	хүрэл хутга	Дундговь аймгийн музей	V69.5.42	*19.8	1.8	0.5	0.3	62	×	Be	хөндлөн нүхтэй	75
76			18		хүрэл хутга	Дундговь аймгийн музей	V69.5.25	19	1.4	0.3	0.3	61.9	×	Be	хөндлөн нүхтэй	76
77			8		хүрэл хутга	Дундговь аймгийн музей	V69.5.49	21.1	1.6	0.7	0.6	70.7	×	А	хос цагариг	77
78		6-2			хүрэл хутга	Дундговь аймгийн музей	V05.2	23.3	1.8	0.5	0.1	89.2	×	D	жижиг нүхтэй	78
79			22		хүрэл хутга	Дундговь аймгийн музей	V69.5.26	*18.5	1.4	0.4	0.3	58.6	△	Be	дэгээ хэлбэрт	79
80			10	14	хүрэл хутга	Дундговь аймгийн музей	V69.5.53	14	1.7	0.6	0.4	36	○	А	хос цагариг	80
81					хүрэл хутга	Дундговь аймгийн музей	V07.30	22	1.8	0.4	0.2	78.5	×	-	амьтны дүрст	81

☆ Хамгийн өргөн нь ирнээс бусад хэсэг (барил болон үндсэн хэсэг)-ийн үзлэгээ

☆ Тэмдэглэл: ○ маш тодорхой, △ бага зэрэг тодорхой, × тодорхойгүй, "байхгүй" ямар нэг үл мөр байхгүй

бараг нэг цаг үед гарч ирсэн Карасук хэлбэрийн богино илд (илд B1, B2 төрөл [松本2009]) зэргийг нийтэд нь хүрэл зэвсгийн хожуу Карасук хэлбэрийн хүрэл эдлэл (гар зураг 3, 3-р үеийн баруун тал) хэмээн нэрлэдэг билээ.

Хожуу Карасук хэлбэрийн хүрэл зэвсэг нь Минусийн хотгорт үүсэж Монголын тал хээр, Цагаан хэрмийн бүс нутаг хүртэл адил хэв шинжийн хүрэл зэвсгүүд тархжээ. Ерөнхийдөө Евроазийн тал нутгийн зүүн хэсэгт Хакас-Минусийн хотгор болон Монголын тал хээрийн хэв загвар гэсэн үндсэн хоёр төрөл бүрэлдэн бий болж энэхүү хоёр хэлбэр хоорондоо ууссаны үр дүнд шинэ хэв загвар гарсан хэмээн үзэж болно (гар зураг 3).

Өмнөговь, Дундговь аймгийн музейд хадгалагдаж буй хүрэл зэвсгийн судалгаа

Өмнөговь, Дундговь аймгийн музейд хүрэл зэвсгийн үед холбогдох хүрэл илд, хутга, хүрэл зэвсэг, гоёл чимэглэлийн зүйлс зэрэг арвин баялаг үзмэртэй юм. Энэ удаагийн судалгаанд хүрэл илд, хутгануудын онцлог, хэлбэр, хийц, төрөл, холбогдох он цаг зэргийг тогтоох судалгааг өмнөх хэсэгт дурдсан хэлбэр, ангилал зүйд тулгуурлан хийлээ. Зарим олдворуудыг В.В.Волков [Волков 1967], Э.А.Новгородова [Новгородова 1989] нар нийтлүүлсэн байдаг (гар зураг 4). Бид өөрсдийн судалгаа хийсэн олдворуудад музейн сан хөмрөгийн дугаар болон өөрсдийн судалгааны дугаар өгч, олдворын ангилал, хэлбэр хэмжээг тэмдэглэв (хүснэгт 1).

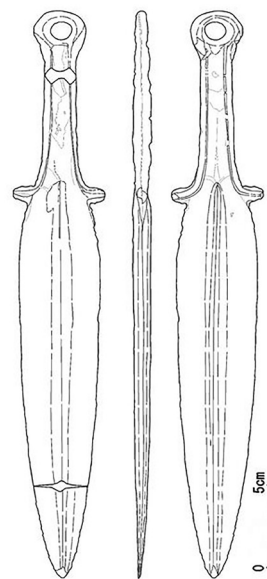
№2 Хүрэл илд.

Өмнөговь аймгийн музейд хадгалагдаж буй хүрэл олдворууд дотор 1 ширхэг хүрэл илд байна (гар зураг 5, гэрэл зураг 1). Бид тус илдийг №2 хэмээн дугаарлав. Нийт урт 34.4 см, өргөн 5.4 см, эртний хүрэл зэвсгийн төрөл дотор харьцангуй том хэмжээтэйд тооцогдоно. Бариулын хөндлөн зүсэлтээс харахад “Г” хэлбэртэй, балтаг хэсэг нь хоёр хажуу тал руу илүү гарчээ.

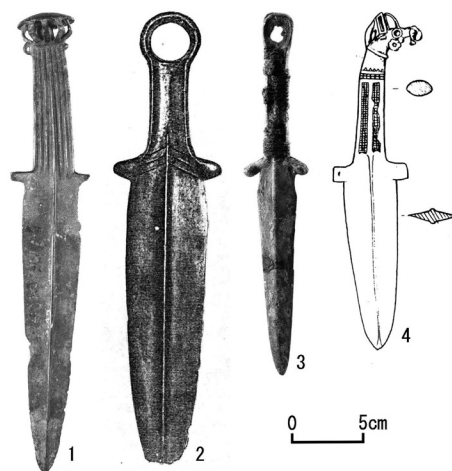
Энэхүү балтагаас үзүүр хүртэл жигд зузаантай хоёр талдаа иртэй. Ирний хэсэг нимгэн хурц үзүүртэй бөгөөд үзүүр нь бага зэрэг мохоо ажээ. Хутганы гол тэнхлэг дагуу товгор гурвитай байна. Бариулын төгсгөлд дугуй нүхэн тольттой. Тус илд нь нилэнхүйдээ хар ногоон өнгөтэй бөгөөд ирний зарим хэсэг шаргал өнгөтэй байгаа нь хүрэл болохыг илтгэнэ. Тус илдийн хэлбэр хийц зэргээс үзвэл “А” төрөлд хамаарна [松本2009]. Уг төрлийн богино илд “А”, “С” төрөлтэй ижил байх нь элбэг юм. НТӨ II мянганы сүүл хагаст Монголын тал хээрээр төвлөн тархсан хүрэл зэвсгийн нийтлэг хэв шинжтэй таарч байна. Хүрэл илдийн мөрний хэсэгт цутгуурын нийлүүлсэн мөр байгаа нь хоёр талт хэв ашиглаж хийснийг илтгэх бөгөөд

хутганы балтаг хэсэгт цутгуурын хэвийн зөрсөн хэсгүүд байгаа нь түүнийг давхар батлах зүйл болдог. Бариулын толгой хэсгээс балтаг хүртэлх хөндлөн зүсэлтээс харахад бага зэрэг гадагш цүлхийжээ. Энэхүү онцлог нь жижиг илдийн “А” төрөлтэй адилсах ба нэг цаг үед ижил арга барил (чулуун хэвийн цутгуур)-аар хийгдсэнийг харуулж байна. Уг хүрэл илд нь Монголын тал хээрийн загварт үйлдвэрлэлийн аргаар хийсэн хэмээн үзэж болно. Гэвч “А1” төрлийн бусад олдвортой харьцуулахад

ялгаатай зүйлс нэлээд ажиглагдаж байна. Ерөнхийдөө “А1” төрлийн хүрэл илд нь бариул нь бага зэрэг бөгтөр, босоо цутгуурын мөртэй, хонх (мөөгөн) хэлбэрийн (дотор талыг нь хөндийлж цутгасан) тольттой байдаг (гар зураг 6-1, Шанси мужийн Лин Жэ Ю дурсгал (山西省林遮峪 Shānxī shèng lín zhē yù)). Мөн Цагаан хэрмийн бүс нутагт тархсан “А1” төрөл нь бариулын хөндлөн огтлол гадагш цүлхийж гараагүй шулуун цутгасан болон тольт нь хонх хэлбэртэй хөндий цутгах аргаар



Гар зураг 5. №2 дугаартай үзмэрийн гар зураг



Гар зураг 6. Харьцуулсан судалгаанд ашигласан хүрэл хутга. 1. Шанси мужийн Лин Жэ Ю дурсгал, 2. Байгал нуурын эрэг орчмоос түүврээр илэрсэн, 3. Жу Кайгөү дурсгал, 4. Өмнөговь аймгийн музей

хийсэн зэргээс үзвэл дээрх хүрэл илдээс ялгаатай байна. Харин тус илдтэй харьцуулж болох олдвор Байгал нуурын эрэг орчмоос түүврээр илэрчээ [Гришин 1981: 177] (гар зураг 6-2). Хэлбэр хийцийн хувьд нэг төрөлд оруулах боломжтой юм. Мөн НТӨ II мянганы эхэн хагас хүртэл урагшлах боломжтой хэмээн таамаглаж буй ӨМӨЗО-ны Жу Кайгөү (朱開溝 Zhū kāi gōu) дурсгалаас гарсан (зураг-6-3) [内蒙古文物考古研究所、鄂尔多斯博物館2000] олдвортой мөн нэг хэв шинжтэй байна. Энэхүү хүрэл илд нь бариулын цутгуурын хэсэг маргаантай боловч харин тольтын хэсэгт дугуй нүх цоолж гаргасан нь жижиг илдийн “А” төрөлтэй ижил цутгуурын аргаар хийсэн байх магадлал өндөртэйг харуулдаг.

Уг илд нь балтагаас доош ирний үзүүр хэсэг, хутганы гол тэнхлэг дагуу товгор гурвитай бөгөөд балтаг хэсэгтээ хонхойсон зэргээс үүдэн Карасук хэлбэрийн богино илд (зохиогчийн “В” төрөл)-тэй хамааралтай хэмээн тайлбарлах боломжтой юм. Энэхүү хонхорхой тус илдэнд бага зэрэг ажиглагдаж байна. Жу Кайгөү дурсгалаас гарсан энэ төрлийн илд болон жижиг хутга зэрэгт балтагаас доош (ир хэсэг) хонхойсон хэсэг мэдэгдэх тул Монголын хүрэл эдлэлийн хэв загварт ч хамаатуулан үзэх боломжтойг харуулдаг.

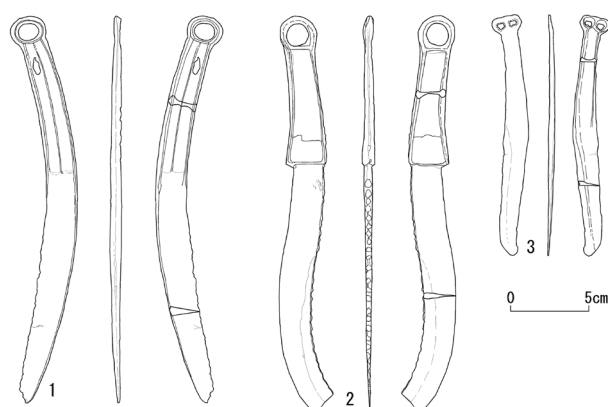
Энэхүү “А” төрөлтэй ижил аргаар хийсэн илд Монголын хүрэл зэвсгийн хэв загварт олдвор дотор нэлээн ховорт тооцогдох хэрэглэгдэхүүн боллоо. Энэ нь уг илд маш нарийн ур хийцтэйг харуулах ба “А” төрлийг хийх арга зүйгээс арай өөр хэв болон цутгуурын аргыг ашиглаж хийх тохиолдол байсныг харуулах судалгааны чухал эх хэрэглэгдэхүүн болсон нь онцлог юм [松本 2012, 2015].

Судлаач В.В.Волков, Э.А.Новгородова нарын нийтлүүлсэн хүрэл хэрэглэгдэхүүн дотор дээрх хүрэл илд нийтлэгдээгүй байна. Харин Өмнөговь аймгийн эх хэрэглэгдэхүүн хэмээн судлаач В.В.Волков тэмдэглэсэн хутганы гол тэнхлэгийн дагуу товгор гурвитай, янгир толгойтой хүрэл хутга (гар зураг 6-4)-г энэхүү төрөлд хамаатуулан үзсэн байдаг боловч бидний үзсэн хэрэглэгдэхүүнд тус хүрэл олдвор нь байсангүй.

А төрлийн хүрэл хутга

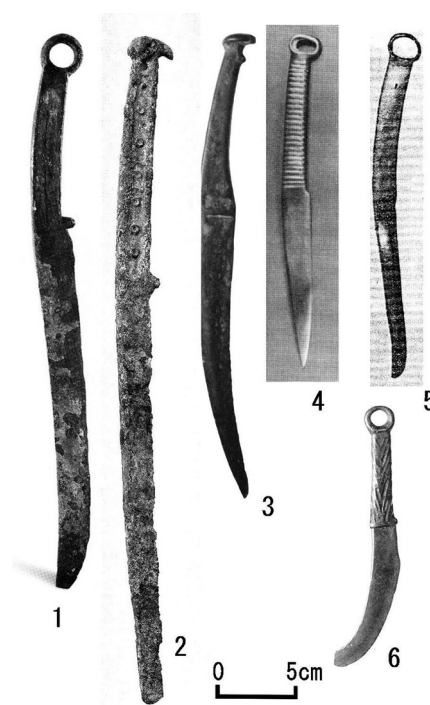
Өмнөговь, Дундговь аймгийн музейд хадгалагдаж буй хүрэл хутгууд дотор А төрөлд хамаарах нийт 29 ширхэг хутга байна. Эдгээрээс №7, 10, 44, 46, 61 дугаартай хүрэл хутганы талаар танилцуулъя.

№7 (Өмнөговь аймгийн музейн 59-40, гар зураг 7-1, гэрэл зураг 2-2) хутга нь цагаргин тольттой хөндлөн огтлол нь “Н” хэлбэртэй, нумарсан бөгтөр мөртэй ажээ. Мөр хэсэгт цуварсан жижиг хонхорхойтой. Энэ нь цутгуурын үед гарсан



Гар зураг 7. 1. №.7, 2. №.10, 3. №.44 дугаартай үзмэрийн гар зураг

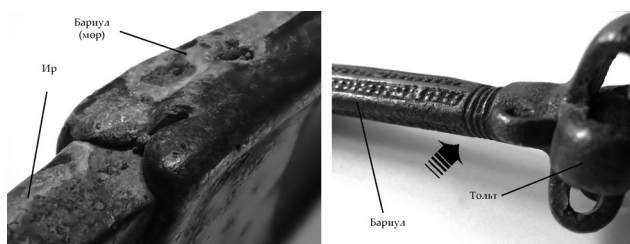
ул мөр юм. А төрлийн хутгуудад заримдаа тааралддаг бөгөөд яг ямар учраас энэхүү цувраа хонхрууд гарсан бэ гэдэг тодорхойгүй. Цутгуурын хэв нийлүүлж хийсэн нарийн зураас мөрөн дээр ил мэдэгдэх ба бариулын хонхойсон хэсэгт цутгуурын үед халууны хэм алдах үед гарсан байж болох нэг нүх гарчээ. Эдгээр хэв шинжүүд нь А төрлийн онцлогуудтай адилсана. Хутганы дотор талд бариулын хоёр нүүрний төв



Гар зураг 8. Харьцуулсан судалгаанд ашигласан хүрэл хутга. 1. Жу Кайгөү дурсгалаас гарсан хүрэл хутга, 2. Бээжин хотын Бай фү мөдү оршуулгаас гарсан хүрэл хутга, 3. Токио Их сургуулийн сан хөмрөгт хадгалагдаж буй хүрэл хутга. 4. Бээжингийн Си Куйзи дурсгалаас гарсан хүрэл хутга, 5. Байгалын Захаамин (Закаменск)-с олдсон хүрэл хутга, 6. Токио Их сургуулийн сан хөмрөгт хадгалагдаж буй хүрэл хутга.

хэсэгт нь товгор зураасан хээтэй, нэлэнхүйдээ хар өнгөтэй боловч зарим хэсгүүдэд үл мэдэгдэх металл хэсгүүдийн өнгө тодрон харагдана. В.В.Волков, Э.А.Новгородова нарын нийтлүүлсэн хэрэглэгдэхүүнд “А5”, “В2”-той тус хутга ижил байна.

№10 (Өмнөговь аймгийн музейн 58-14, гар зураг 7-2, гэрэл зураг 2-1) хутганы бариулын хөндлөн зүсэлт “Г” хэлбэртэй мөрний хэсэгт цутгуурын хэвээс үлдсэн нарийн зураастай, гадагш цүлхийсэн зэргээс үзвэл “А” хэлбэрт оруулж болох боловч зарим онцлогууд байгааг дурдах хэрэгтэй. Үүнд, бариул нь ирнээс бага зэрэг зузаан буюу балтаг байхгүй (гар зураг 9-№10). Ирийг нимгэн цутгаад бага зэрэг нумарч бариултай холбогджээ. Бариулд нүх гарган ирийг түүнд суулгасны дараа түүнийг бэхэлсэн бололтой бөгөөд цутгуурын технологийн талаар цаашид нарийвчлан судлах шаардлагатай юм. Уг хутганы мөрний хэсэгт (зөвхөн ирний эсрэг талд) ромбо хэлбэрийн цуварсан товгор хээг



№10 (хутганы ир болон барула хэсгийг нийдүүлж халсан хэсэг)

№74 (баруулын дотор талын хээ)

Гар зураг 9. №10 хүрэл хутганы мөрний хэсгийн бариул ир хоёрыг залгасан хэсэг, №74 хутганы тольт болон бариулын хээний хэсэг.

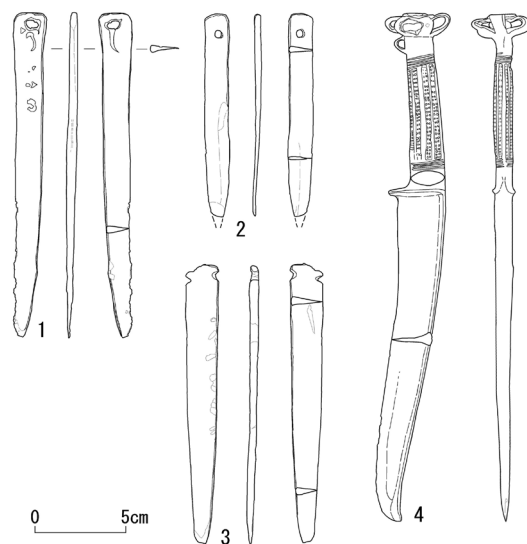
дүрсэлсэн. Энэхүү мөрний хэсэгт хээг дүрслэх нь “С” хэлбэрийн хутганд цөөнгүй тохиолддог ба хавсарсан хэвээр цутгах “А” хэлбэрт бол бараг байдаггүй билээ. Түүнчлэн “углуурга”-тай бариул бүхий хутга нь “Ва” төрөл (В төрлийн эхэн үе)-д түгээмэл байдаг. Үүнтэй ижил хэлбэрийн хүрэл хутга Токио их сургуулийн сан хөмрөгт хадгалагдаж байгаа [江上、水野1935図版四三-1, гар зураг 8-6] олдворын “углуурга” хэсэгтээ илэрхий мэдэгдэх бэхэлсэн зүйл байхгүй ажээ. №10 хутга нь цагариг тольттой, зэсийн ногоон өнгө бараг байхгүй чанартай төмөрлөгөөр хийсэн нь тодорхой юм. Уг олдвор В.В.Волков болон Э.А.Новгородова нарын бүтээлд тэмдэглэгдээгүй ажээ.

№44 (Дундговь аймгийн музей V11.5, гар зураг 7-2) хүрэл хутга нь 14,8 см буюу өмнөх хүрэл хутгануудаас жижиг хэмжээтэй. Дундговь аймгийн Өлзийт сумын нутаг Дэл уулнаас олдсон хэмээн тэмдэглэжээ. Тус хутга нь хар өнгөтэй, нэг талыг цутгахдаа хэвийн бариулын хэсгийг ухаж хонхойлгоод зууван тольтыг нүхлэн гаргасан байна. Харин нөгөө талыг нь ухаж хонхойлгоогүй

тэгш гадаргуутай цутгажээ. Бариулын үзүүр хэсэгт халуун хайлмагийг хэвд урсгаж оруулах амсар хэсэг товгойж бага зэрэг гадагш илүү гарчээ. Энэ нь цутгуурын хайлмагийг хэвд хийх амсар хэсгийн үлдэгдэл юм. Мөн түүнчлэн мөрний хэсэгт ойрхон зайтай 1 см орчим урттай хонхорхой байгаа нь цутгуурын үед хайлмагийг хэвд цутгах үед ашиглаж байсан хэмээн таамаглаж байна. Иймэрхүү онцлог бүхий хүрэл хутга Токиогийн үндэсний музейн сан хөмрөг (東京国立博物館編 2005, pp.64-50) зэрэг газруудад байдаг. Эдгээрийг “А” төрлийн ангилалд хамаатуулан үздэг билээ. Харин В.В.Волков, Э.А.Новгородова гарын хэвлүүлсэн бүтээлд энэхүү хутга байхгүй ажээ. Тус хутгатай хамт олдсон хэмээн тэмдэглэсэн №45 дугаартай хүрэл хутга нь “А” төрөлд хамаарна.

№46 (Дундговь аймгийн музей V69.5.22, гар зураг 7-3, гэрэл зураг 3-2) хутга нь нэлэнхийдээ улаан өнгөтэй бариулын тольт хэсэгт хоёр жижиг нүх гаргажээ. Энэ хутга нь №44-тэй адил нэг талт хэвээр цутгасан ба цутгуурын хайлмаг шингэн урсан орох амсрын ул мөр байхгүй. В.В.Волков, Э.А.Новгородова нарын бүтээлд тэмдэглэгдээгүй байна.

№61 (Дундговь аймгийн музей С69.5.4, гэрэл зураг 4-1) хутга нь бариулын толгой болон ирний үзүүр хэсэг хугарч байхгүй болсон боловч хутганы мөрний хэсэг өргөн буюу гадагш цүлхийж, бариул хэсэгт гүнзгий ухсан зэргээс үүдэн “А” төрөлд оруулан үзэх боломжтой юм. №61 нь ирний бариултай нийлэх уулзвар хэсэгт гар шувтрахаас сэргийлсэн товгор балтаг гаргаж түүнээс үзүүр



Гар зураг 10. №.33, №.38, №.19, №74 хүрэл хутга

хүртэл 5 см орчим ховил татжээ. Энэ нь Жу Кайгөү (гар зураг 8-1) дурсгалаас гарсан хүрэл хутгатай адил онцлогтойг харуулж байна. Гэвч энэ “А” төрлийн хүрэл хутгануудын эрт үед холбогдох (НТӨ II мянганы дунд үе) онцлогтой таарч байгаа боловч шууд харьцуулан үзэх боломжгүй. Дугуй ормууд ихээр гарсан болон хутганы гадаргуу улаан шаргал зэвд идэгджээ. В.В.Волков, Э.А.Новгородова нарын бүтээлд тэмдэглэгдээгүй байна. Харин “Дундговь аймгийн музейн хүрэл цуглуулга”-д тэмдэглэгдсэн байна.

С төрлийн хүрэл хутга

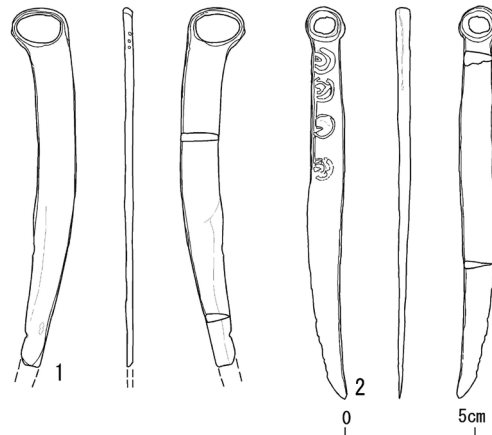
Өмнөговь аймгийн музейд хадгалагдаж буй янгир тольттой хүрэл илд болон Дундговь аймгийн музейд хадгалагдаж буй хонх тольттой хүрэл хутга, бариулдаа жижиг сэнж гаргасан тольт болон ирний үзүүр бүхий хугархай илд нь “С” төрөлд хамаарч байна.

№1 (Өмнөговь аймгийн музей 97-02, гэрэл зураг 4-1) нь янгирын дүрст тольттой уран нарийн хийцтэй ажээ. Тольт дээр дүрсэлсэн янгир нь хоёр салаа эвэртэй, түүнийг нарийн зураасан товгор хээгээр чимэглэж, үзүүр хэсгийг бариултай нийлүүлэн цутгасан байна. Янгирын дугуй нүд, соотон чих, сартгар хамар, үл ялиг урагш түрж гарсан уруул зэргийг маш уран нарийн дүрсэлсэн бөгөөд тольтын бариулаас ялимгүй зузаан цутгажээ. Тольтоос доош бариул дээр хэвтээ туузан хээг хоёр талд гаргасан нь тольтоос арай нимгэн гар барихад ихэд тохиромжтой болжээ. Бариулын төгсгөл хэсэгт гар шувтрахаас сэргийлсэн ир дагууд сэртэн бүхий балтагтай. Түүний дээр жижиг хээг товойлгон цутгасан. Мөрөн дээр ямар нэгэн хээ чимэглэл байхгүй нийт урт 28.1 см, ирний ихэнх хэсэг хугарч байхгүй болсон.

Дээрх тольт хэсэг нь бариулаас арай зузаан цутгаж хийсэн нь №10-тай адилсах боловч №1 нь балтаг гаргаж цутгасан нь онцлогтой.

Энэхүү амьтны дүрст хүрэл хутга нь Монголын хүрэл эдлэлийн хэв шинжид эргэлзээгүй хамаарна. Уг хүрэл хутга нь бариул хэсгээрээ хугарсан бөгөөд номин ногоон өнгөтэй сайн чанарын хүрлээр хийсэн нь тодорхой мэдэгдэнэ. Уг хутганы нийт урт 40 см орчим байсан болов уу хэмээн таамаглав. В.В.Волков, Э.А.Новгородова нарын бүтээлд нийтлүүлснээс үзвэл зураг-4 А-1, В-1 хэмээн тэмдэглэгдсэн байна. Харамсалтай нь ирний ихэнх хэсэг хугарч байхгүй болсон тул бүрэн тодорхойлолт хийх боломжгүй байна.

№73 (Дундговь аймгийн музей V69.5.8, гэрэл зураг 4-3) нь тольт болон үзүүрийн хэсэг хугарч байхгүй болжээ. Хутга нь бөгтөр мөртэй бариулын хөндлөн зүсэлт болон мөрний гадна



Гар зураг 11.1. №.16, 2. №.27 үзмэрийн гар зураг

талын хэлбэрээс үзвэл “С” төрөлд хамаарах юм. Бариулын дунд хэсэгт хөндлөн тэнхлэгийн дагуу 5 эгнээ нарийн ховил бүхий гурвийг нэг талд нь гаргасан. Бариулын төгсгөл тольттой нийлэх хэсгийн дотор талд нь 0,5 см голчтой дугуй нүхтэй сэнжийг гадагш товойлгон цутгасан байна. Бариулаас доош иртэй нийлэх хэсэгт гар шувтрахаас сэргийлсэн жижиг балтгийг ир дагууд гаргажээ. Чулуун хэвийн “А” төрлийн арга болон нэг шугаман аргаар хийсэн хэмээн үзэж болно. Бор шаргал өнгөтэй сайн чанарын хүрлээр хийсэн байна. В.В.Волков, Э.А.Новгородова нарын бүтээлд А6, В12 хэмээн тэмдэглэжээ.

№74 (Дундговь аймгийн музей V69.5.41, гар зураг 10-4, гэрэл зураг 4-2) хутга нь хонхон хэлбэрт зууван тольттой дотроо хөндий цутгасан байна. Бариулын эх бие дээр босоо тэнхлэгийн дагуу хоёр зураас татаад түүний хооронд цэгэн хээг цувруулан цутгажээ. Энэхүү босоо гурви дээр бариулыг тойруулан 8 эгнээ бүхий зэрэгцүүлэн мөр хүртэл тойруулсан чимэглэлтэй. Энэхүү босоо гурвийн хоёр үзүүрт эсрэг чиглэлд буюу хэвтээ тэнхлэгийн дагуу бөгжилсөн маягтай 3-4 эгнээ хөндлөн зураасан гурвийг мөр хүртэл битүү ороосон маягтай дүрсэлжээ (гар зураг-9, №74). Бариул болон ир нийлэх хэсэгт гар шувтрахаас сэргийлж жижиг балтаг гаргасан ба нэг талдаа иртэй. Хутганы үзүүр хэсэг бага зэрэг гэдгэр мөртэй. Ирний эх биед босоо тэнхлэгийн дагуу хэд хэдэн тасархай болон үргэлжилсэн зураасан ховил гаргасан нь цутгуурын үед ашигласан ховилууд хэмээн үзэж болно (шингэн хайлмаг урсгах суваг). Тус хутга нь улаан шаргал өнгөтэй сайн чанарын хүрлээр цутгаж ирний үзүүр хэсэг зарим газраа эмтэрч гэмтсэн байна. В.В.Волков, Э.А.Новгородова нарын бүтээлд А2, В11 хэмээн нийтлэгджээ.

В төрлийн хүрэл хутга

Энэ төрөлд хамаар хүрэл хутга нийт 28 ширхэг байна. Үүнээс “Ba” төрөл хамраах хэрэглэгдэхүүн байхгүй, харин “Bb” төрөлд хамаарах 1 хутга, үлдсэн нь “Bc” төрөлд хамаарах ажээ.

№6 (Өмнөговь аймгийн музейн дугаар 59-70, гэрэл зураг 6-1) Бариулын хөндлөн зүсэлтээс харахад бага зэрэг дугуйрсан мэт боловч ерөнхийдөө тэгш өнцөгтэй, түүний дээр мөөгөн хэлбэрт тольттой, тольтын гадаргуу дээр нарийн зураасан хээг шүхэр маягтай цацарсан зураасаар дүрсэлжээ. Токио Их сургуулийн сан хөмрөгт хадгалагдаж буй хүрэл хутгатай зарим талаараа төстэй ажээ (江上、水野 1935 он, гэрэл зураг 42-11, гар зураг 8-3). Тольтын дотор тал буюу бариултай нийлсэн хэсэг нь тэгш бус хонхор байгаа нь Карасук хэлбэрийн илд (илдийн В төрөл 松本 2009)-нд дүрслэгдсэн тольттой адилсаж байна. Ийм төрлийн тольтыг цутгахын тулд хоёр талт хэвд зориулж ямар нэгэн хөндий цутгах аргаар хийсэн болов уу хэмээн таамаглаж байна. Тус хутганы бариулын мөр хэсэгт цутгуурын хэвийн нийлсэн мөр мэдэгдэх хэдий ч тольт нь ихэд элэгдэж тодорхойгүй болсон тул цутгуурын ямар арга хэрэглэж хийсэн бэ гэдгийг цаашид нарийвчлан судлах шаардлагатай байна. В.В.Волков, Э.А.Новгородова нарын бүтээлд А3, В3 хэмээн нийтлэгджээ.

№16 (Өмнөговь аймгийн музей 58-14, гар зураг 11-1, гэрэл зураг 5-2) хутга нь зууван дугуй тольттой, бөгтөр мөртэй улаан хүрэн өнгийн сайн чанарын хүрлээр цутгажээ. Ирнээс үзвэл билүүдэн хурцалж байсан бололтой илэрхий элэгдсэн байна. Цутгуурын ором мөрөн дээр бараг гараагүй. Үүнтэй хэлбэр хийцийн хувьд ижил хутга Байгал нуурын Захаамин (Закаменск)-с олджээ (гар зураг 8-5). В.В.Волков, Э.А.Новгородова нарын бүтээлд тэмдэглэгдээгүй байна.

№27 (Дундговь аймгийн музей V.0239, гар зураг 11-2, гэрэл зураг 5-1) хүрэл хутга нь дугуй тольттой, бариул дээр дугуй хэлбэрийн давхарласан маягтай (үүлэн хээ?) дүрсэлсэн 4 эгнээ хээг нэг талд нь гаргаж балтаггүй цутгажээ. Энэхүү хутганы хөндлөн зүсэлтээс үзвэл гурвалжин ба бариул хэсэг зузаан, харин ирний хэсэг нимгэн байна. Тус хүрэл хутга нь улаавтар өнгөтэй, нэлэнхийдээ ихэд элэгдсэн байна. Бариул дээрээ ийм төрлийн хээг нэг болон хоёр талд нь цутгасан хутга “А” төрөлд маш цөөн тохиолдох ба харин “В” төрөлд өргөн тархсан байдаг буюу тус хутга нь “Bc” төрөлд хамаарах юм. В.В.Волков, Э.А.Новгородова нарын бүтээлд тэмдэглэгдээгүй байна.

№30 (Дундговь аймгийн музей V69.5.47, гэрэл зураг 5-3) нь “Bc” хэлбэрт хамаарах ба зууван тольттой, бариулыг зузаан цутгаж түүний дунд

хэсгийг босоо тэнхлэгийн дагуу хонхойлгож, дотор талд товгор хээг цуварсан байдлаар гаргажээ. Харин нөгөө талд нь хөндлөн тэнхлэгийн дагуу нарийн ховил бүхий гурви татсан байна. Энэхүү бариулын хэсэг доош ирний хэсэгтэй нийлэх уулзварт ирнээс гадагш цүлхийсэн жижиг балтаг гаргажээ. Ирний ихэнх хэсэг хугарч байхгүй болсон. Бариул дээр хөндлөн гурви гаргах явдал “Bc” төрөлд түгээмэл тохиолддог ба Бээжингийн Си Куйзи (北京西揆子Běijīng xī kuí zi, гар зураг 8-4) дурсгалаас гарсан хүрэл хутгатай адилсах боломжтой. Мөн Токиогийн үндэсний музейн сан хөмрөгт хадгалагдаж буй хүрэл хутга (東京国立博物館編 2005, Pp 71-68, Pp 72-69) болон Тэнри Их сургуулийн Санкокан музей (天理大学付属天理参考館 1993, Pp 4-14)-д хадгалагдаж буй хүрэл хутгатай ижилсэх юм. Хэв нийлүүлж цутгасан ул мөр болох нарийн зураас мөрний хэсэгт тод үлдсэн ба улаан шаргал өнгөтэй сайн чанарын хүрлээр хийсэн болохыг харуулдаг. В.В.Волков, Э.А.Новгородова нарын бүтээлд А-12, В-10 хэмээн тэмдэглэгджээ.

№33 (Дундговь аймгийн музей V69.5.43 гар зураг 10-1, гэрэл зураг 7-1) хутга нь бариул болон ирний хэсгийг балтаг гаргаагүй үргэлжлүүлэн цутгасан шулуун мөртэй. Ирний эх биеийг бариулаас ялимгүй өргөн цутгажээ. Бариулын төгсгөлд мөр тал руу шахсан жижиг дугуй тольт гаргаж, бариулын нэг талд тольтоос үргэлжлүүлэн дугуй маягийн хээг цувруулан гаргасан байна. Энэхүү хутганы ирний хэсэг нэлээн эмтэрч, үзүүр хэсэг хугарч алга болжээ. Хутга нь үзүүр хэсэг рүү нарийссан гурвалжин хөндлөн зүсэлттэй бөгөөд улаан шаргал өнгөтэй. В.В.Волков, Э.А.Новгородова нарын бүтээлд тэмдэглэгдээгүй байна.

№38 (Дундговь аймгийн музей V69.5.22 гар зураг 10-2, гэрэл зураг 7-2) хутга нь шулуун мөртэй, нэг талдаа иртэй, бариул болон ирний хэсгийг тусгаарласан балтаг байхгүй үргэлжлүүлэн цутгасан байна. Бариулын төгсгөл хэсэгт дугуй нүхтэй тольт гаргасан, хөндлөн зүсэлтээс үзэхэд нимгэн гурвалжин ажээ. Нэлэнхийдээ улаан өнгөтэй бөгөөд В.В.Волков, Э.А.Новгородова нарын бүтээлд тэмдэглэгдээгүй байна.

№75 (Дундговь аймгийн музей V69.5.42, гэрэл зураг 6-3) хутга нь бариул хэсэгтээ хонхортой, бөгтөр мөртэй “Bc” төрөлд хамаарна. Бариулын гол хэсэгт босоо тэнхлэгийн дагуу цувруулан 6 ширхэг нүхийг нэвт гаргаж хамгийн дээд хэсгийн нүх нь бусдаасаа арай том хэмжээтэй тул тольт хэмээн үзэж байна. Харин бариулын төгсгөл хэсэгт мөн нэг нүх гаргах гэж байгаад цоололгүй орхисон ором байгаа нь цутгуурын үед гарсан ямар нэгэн асуудлаас үүдэн бүрэн цутгагдсан бололтой. Бариулын төгсгөл хэсэгт мөөгөн

хэлбэрийн дугуй тольттой байна. Тус хутга нь улаан хүрэн өнгөтэй бөгөөд адил хэлбэрийн хутга Бээжин хотын Бай фү мөдү оршуулга (北京市白浮墓地 Běijīng shì bái fú mùdì)-с гарсан байдаг (гар зураг 8-2). В.В.Волков, Э.А.Новгородова нарын бүтээлд А7, В16 хэмээн тэмдэглэгджээ.

№78 (Дундговь аймгийн музей V69.5.43 гэрэл зураг 6-2) хутга нь шулуун мөртэй бариулын хоёр талд угалз хээг дүрсэлсэн байна. Бариулын төгсгөлд жижиг гурвалжин нүхтэй тольт гаргаж, мөр хэсэг рүү бага зэрэг ээтэн маягтай цутгажээ. Тус хутга нь 23,3 см урт №33-тай адил багаар бариулын хээг гаргасан ба хар өнгөтэй байна. В.В.Волков, Э.А.Новгородова нарын бүтээлд тэмдэглэгдээгүй байна.

Нийт хүрэл олдворуудын ангилалд орох боломжгүй хутганы ихэнх хэсэг нь бариул байхгүй зөвхөн ир хэсгүүд байна. Тэдгээр нь анхнаасаа цутгах үед бариулгүй цутгаж, мод болон ясан бариул хийдэг байсан байх боломжтой юм. Эдгээртэй ижил олдворууд Өвөр Монголын Сиа жиа диан соёлын дээд давхарга үед (夏家店上層文化 Xià jiā diàn shàngcéng wénhuà) холбогдох дурсгалаас гарсан байдаг боловч энэхүү соёлын тархалтын хүрээ нь одоог хүртэл тодорхой байдаг.

№19 (Дундговь аймгийн музей V.10.46, гар зураг 10-3) хутга нь нь үзүүр хэсэгтээ нарийссан гурвалжин хөндлөн зүсэлттэй, нэг талд нь мөрний хэсэгт шахаж зууван хэлбэртэй хээг гаргажээ. В.В.Волков, Э.А.Новгородова нарын бүтээлд тэмдэглэгдээгүй байна.

№36 (Дундговь аймгийн музей V69.8.24) хутга, №81 (Дундговь аймгийн V07.30) хутга нь төмрийг хутганы хэлбэрт цутгаж ирлэж хийсэн нь орчин үед хамаарах ба мөн №81 ч мөн адил орчин үед хийгдсэн бололтой байна.

Төсгөлд нь В.В.Волков, Э.А.Новгородова нарын хэвлүүлсэн хүрэл хутга дотор харьцуулалт хийхэд хүндрэлтэй байсан нь Өмнөговь аймгийн музейн сан хөмрөгт хадгалагдаж буй гар зураг А4-4, В4-7 болон Дундговь аймгийн музейд хадгалагдаж буй гар зураг 4-8, 9, 11, 13, 14, 15, 16 дугаартай хүрэл хутгууд болно.

Төгсгөл

Хүрэл хутга нь нүүдэлчин ард түмний өдөр тутмын хэрэгцээнд чухал үүрэгтэй төдийгүй түүнийг хийсэн технологийн арга барил, шинж чанарыг нь судлах боломжийг олгодгоороо судалгааны чухал эх хэрэглэгдэхүүний нэгд зүй ёсоор тооцогддог. Судалгаанд хамрагдсан хүрэл хутганы үйлдвэрлэл, хийх арга зүй, хэлбэрийг судалсны үр дүнд НТӨ I мянганы эхэн үеэс хойш хүрэл хутганы хийц, хэлбэрт ямар өөрчлөлтүүд гарсныг тогтоохыг зорьсон юм.

Энэ удаагийн судалгаанд хамрагдсан хүрэл илд, хутганы дийлэнх нь “А”, “С” төрөлд хамаарах эх хэрэглэгдэхүүнүүд дийлэнх хувийг эзэлж байна. Харин “Ва”, “Вв” төрөлд хамаарах хүрэл хутганууд нь цөөн тоотой байгаа нь Цагаан хэрмийн бүс нутагтай адил, Говийн бүс нутагт Монгол хэлбэрийн хүрэл загвараас Карасук хэлбэрт шилжсэн шилжилтийг харуулсан зүйлс хэмээн үзэж болно (гар зураг-3). Евроазийн тал нутгийн зүүн хэсгийн хүрэл зэвсгийн хэлбэр хийц, технологи нь Саян-Алтайн нурууг түшиглэсэн Хакас-Минусийн хотгор болон Монголын тал нутаг хоорондын соёлын харилцааны үр дүнд хөгжиж байсныг энэхүү хүрэл хутганы хэлбэрийн ангилал, цутгуурын хийх арга зүй зэргээс харж болно.

Талархал

Тус судалгааг хийх явцад музейн үзмэрүүдийг дэлгэн танилцуулах, судалгааны ажил хийх тав тухтай орчноор хангаж дэмжлэг үзүүлсэн Дундговь аймгийн музейн захирал М.Бямбажав, ЭША Б.Батхүү, сан хөмрөгч Б.Рашинхүү, Өмнөговь аймгийн музейн захирал Ц.Отгонтуяа, ЭША Л.Болормаа, сан хөмрөгч Б.Жаргал нарт гүн талархал илэрхийлье.

Ном зүй

Волков 1967 – Волков В.В. Бронзовый и ранний железный век северной монголии. АН МНР, Улан-Батор., 1976.

Гришин 1981 - Гришин Ю.С. Памятники неолита, бронзового раннего железного веков лесостепного Забайкалья. Наука, М, 1981.

Новгородова 1970 - Новгородова Э.А. Центральная АЗИЯ и карасукская проблема. Наука, М, 1970.

Новгородова 1989 - Новгородова Э.А. Древняя Монголия. Наука, М.

Мацумото 2015 - Мацумото К. Карасукские кинжалы – их происхождение и распространение. Научное обозрение Саяно-Алтая., 19-34 с.

Членова 1972 - Членова Н.Л. Хронология памятников карасукской эпохи., Наука, М.

Эрдэнэ-Очир 2014 - Эрдэнэ-Очир Н. Монголын хүрэл, түрүү төмөр зэвсгийн үеийн нүүдэлчдийн зэр зэвсгийн хөгжил. Хүрэл, түрүү төмрийн үе ба хүннүгийн өмнөх соёлын судалгааны асуудал. Монголын Археологийн шинэ судалгаа-II. УБ, Тал. 198.

Antoine Fages et al 2019 - Antoine Fages, Kristian Hanghøj, Naveed Khan, ..., Alan K.Outram, Pablo Librado, Ludovic Orlando. Tracking Five Millennia of Horse Management with Extensive Ancient Genome Time Series. Cell. Volume 177, Issue 6, 30 May 2019, Pp. 1419-1435.e31

Chao Ning et al. 2020 - Chao Ning, Tianjiao Li, Ke Wang, Fan Zhang, Tao Li, Xiyan Wu, Shizhu Gao, Quanchao hang, Hai Zhang, Mark J. Hudson, Guanghui Dong, Sihao Wu, Yanming Fang, Chen Liu, Chunyan Feng, Wei Li, Tao Han, Ruo Li, Jian Wei, Yonggang Zhu, Yawei Zhou, Chuan-Chao Wang, Shengying Fan, Zenglong Xiong, Zhouyong Sun, Maolin Ye, Lei Sun, Xiaohong Wu, Fawei Liang, Yanpeng Cao, Xingtao Wei, Hong Zhu, Hui Zhou, Johannes Krause, Martine Robbeets, Choongwon Jeong & Yinqiu Cui. Ancient genomes from northern China suggest links between subsistence changes and human migration. NATURE COMMUNICATIONS | (2020) 11:2700 | <https://doi.org/10.1038/s41467-020-16557-2> | www.nature.com/naturecommunications

Makarewicz et al. 2018 - Cheryl A. Makarewicz, Christine Winter-Schun, Heather Byerly, Jean-Luc Houle. Isotopic evidence for ceremonial provisioning of Late Bronze age khirigsuurs with horses from diverse geographic locales. Elsevier. Volume 476, 20 May 2018, Pages 70-81

Shiori et al. 2018 – Shiori Yonemoto, Tatsuro Adachi, Kuoko Funahashi, Nobuhiko Nakano and Yasuhito Osanai. The Strontium analysis on the human skeletal remains from the Emeelt Tolgoi Site and Bor Ovoo Site in Bayanhongor, Mongolia. Excavations at Emeelt Tolgoi site: The third report on joint Mongolia-Japanese Excavation in outer Mongolia. Edited by Kazuo Miyamoto. Department of Archaeology, Faculty of Humanities, Kyushu University

江上波夫、水野清 1935 - 綏遠青銅器 『内蒙古・長城地帯』 (東方考古学叢刊乙種第一冊)

高濱秀 1980 - 「東京国立博物館保管 北方系の刀子」 『MUSEUM』 356, Pp.8-23

高濱秀 2000 「前2千年紀前半の中央ユーラシアの銅器若干について」 『シルクロード学研究叢書3 - 金属と文明』, Pp.111-127, シルクロード学研究センター

高濱秀 2000a 「北方草原地帯の美術」 『世界美術大全集 東洋編1 先史・殷・周』, Pp. 333-348, 小学館

天理大学附属天理参考館 1993 『オロドス青銅器 - 遊牧民の動物意匠 -』 (展覧会図録)

東京国立博物館編 2005 『東京国立博物館所蔵中国北方系青銅器』 竹林舎

北京市文物管理处 1976 「北京地区的又一重要考古收穫」 昌平白浮西周木椁墓的新啓示 『考古』 1976 - 4, Pp. 246-258

北京市文物管理处 1979 「北京市延慶県西撥子村窖藏銅器」 『考古』 1979 - 3, Pp. 227-230

松本圭太 2009 「カラスク式短剣の成立と展開」 『古代文化』 第61巻第1号, Pp. 37-55

松本圭太 2012 - モンゴリアにおける青銅器様式の展開 『中国考古学』 第12号, Pp. 111-134

松本圭太 2015 「ユーラシア草原地帯における青銅器様式とその境界」 『中国考古学』 第15号、Pp. 101-126

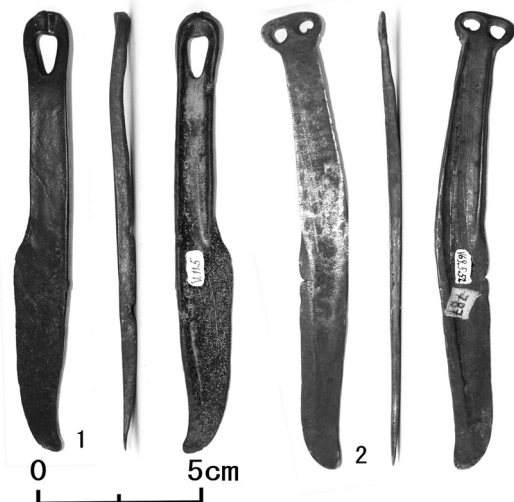
宮本一夫編 2008 『長城地帯青銅器文化の研究』 (シルクロード学研究Vol.29) シルクロード学研究センター



Гэрэл зураг-1. №2 Өмнөговь аймгийн музейд хадгалагдаж буй хүрэл илд



Гэрэл зураг 2. 1. №10 Өмнөговь аймгийн музей, 2. №7 Өмнөговь аймгийн музей, 3. №61 Дундговь аймгийн музейд хадгалагдаж буй хүрэл хутга



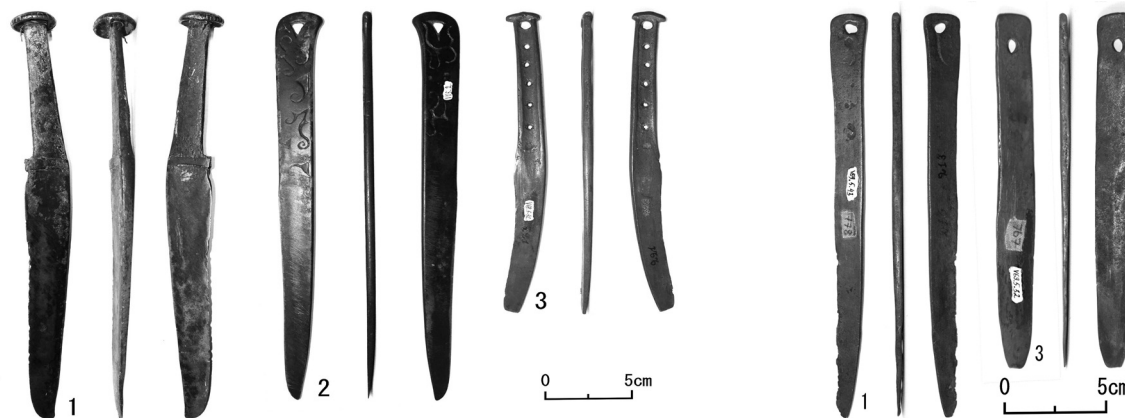
Гэрэл зураг 3. 1. №44, 2. №46 дугаартай хүрэл хутганы гэрэл зураг



Гэрэл зураг 4. 1. №1 Өмнөговь аймгийн музей,
2. №74 Дундговь аймгийн музей,
3. №73 Дундговь аймгийн музейд хадгалагдаж буй хүрэл хутга



Гэрэл зураг 5. 1. №27 Дундговь аймгийн музей, 2. №16 Өмнөговь аймгийн музей,
3. №30 Дундговь аймгийн музейд хадгалагдаж буй хүрэл хутга



Гэрэл зураг 6. 1. №6 Өмнөговь аймгийн музей, 2. №78 Дундговь аймгийн музей 3. №75 Дундговь аймгийн музейд хадгалагдаж буй хүрэл хутга

Гэрэл зураг 7. 1. №38 Дундговь аймгийн музейд хадгалагдаж буй хүрэл хутга