

Ц.Болорбат¹✉, Д.Одсүрэн^{1,2},
Б.Лхагвасүрэн¹, Э.Донойдугар²

¹ ШУА-ийн Археологийн хүрээлэн, Монгол улс, Улаанбаатар-13330,
Энхтайвны өргөн чөлөө, ШУА-ийн хүрээлэнгүүдийн нэгдсэн I байр

² МУ-ын Боловсролын Их сургууль, Түүхийн тэнхим,
СБД, 8-р хороо, Бага тойруу 14, Улаанбаатар-48, Монгол Улс-210648

Богд уулын палеолитын дурсгал

Товчлол. Монгол орны зүүн өмнөд хэсгийн тал, хээрийн бүс нутгийн палеолитын судалгаа харьцангуй хожуу үеэс хийгдэж эхэлсэн байдаг. Энэхүү өгүүлэлд Богд уул хэмээх газраас шинээр илрүүлсэн палеолитын ил суурингийн тухай авч үзэж, бүс нутгийн эртний түүхийн хэрэглэгдэхүүнийг баяжуулахыг зорьсон болно. Богд уулын суурин нь байршил зүйн хувьд тухайн орчны өмнө нь судлагдсан дурсгалтай төстэй. Өмнө талдаа уудам цэлгэр хөндийтэй, араасаа өндөр уулсаар нөмөрлөсөн бөгөөд эртний гол усны эрэг хөвөө даган оршиж буй нийтлэг байдалтай. Чулуун зэвсгийн үйлдвэрлэлийн бүх шатны илэрхийлэл болсон анхдагч цуулалт, багаж зэвсэг, үйлдвэрлэлийн хаягдлын төлөөллийг судлаачид газрын хөрсөн дээрээс илээр түүвэрлэсэн нь чулуун зэвсэг хийх түүхий эдэд тулгуурласан суурин-дархны газар энд байсныг илэрхийлдэг. Мөн чулуун зэвсгийн бүрдэлд леваллуагийн төрхийн үлдэц олдсон нь тухайн бүс нутгийн дээд палеолитын эхэн үеийн үйлдвэрлэлийн онцлогийг илэрхийлэх баримт хэмээн үзсэн бөгөөд бүхэлдээ дээд палеолитын түрүү болон эхэн шатанд хамаарахыг тогтоосон байна.

Түлхүүр үг: Богд уул, дээд палеолит, үлдэц, зэвсэг, цуулдас

Ts.Bolorbat¹✉, D.Odsuren^{1,2},
B.Lkhagvasuren¹, E.Donoidugar²

¹ Institute of Archaeology, Mongolian Academy of Sciences, Building-1,
Peace avenue, Ulaanbaatar-13330, Mongolia

² Department of History, Mongolian National University of Education,
14191 бага тойруу-14, Sukhbaatar district, Ulaanbaatar-48, Mongolia

Paleolithic site at the Bogd Mountain

Summary. The stone age sites of Bogd Mountain, located in the area of Uulbayan soum, Sukhbaatar province, were discovered for the first time in the spring of 2019, and a total of 124 lithic artifacts were collected. There are a total of 27 pieces of artefacts of the Levallois types core; Single- and double-platform cores with parallels scars on their flaking surfaces are also known. Tools comprise 33.9% of the total artifacts recovered and include 6 types; however, re-touched blanks types dominate. This site belongs to the stages Initial Upper Paleolithic and Early Upper Paleolithic. Presumably, they have been preserved in situ on the surface in desert, without post-depositional impact.

Keywords: Bogd Mountain, Upper Paleolithic, Core, tools, Spall

Удиртгал

Манай орны нутаг дэвсгэрийн үлэмж хэсгийг эзлэх тал, хээрийн бүс нутгийн эртний түүхийн нэлээд бүрхэг үе бол хуучин чулуун зэвсгийн үе юм. Одоогийн Сүхбаатар аймгийн нутаг дэвсгэрийг гол болгон баруун талдаа Дорноговийн зүүн хэсэг, зүүн талдаа Мэнэнгийн талын баруун өмнөд бие, урагшаа улсын хил, хойд талдаа Хэнтийн нурууны өмнөд төгсгөл болоод тал хээрийн бүсийн намхан нурууд, Хэрлэн голын сав хүртэлх өргөн уудам нутаг дэвсгэр хуучин чулуун зэвсгийн янз бүрийн үе, тэр дундаа дээд палеолитын соёлын хувьд баялаг хэрэглэгдэхүүнтэй, чулуун зэвсэг үйлдвэрлэлийн арга технологийн хувьд Төв болоод Умард Монголтой харьцуулахад зарим ялгаатай шинэ дурсгалуудыг агуулсан нутаг дэвсгэр байх магадлалтай юм.

Гэхдээ энэ өргөн уудам нутаг дэвсгэрийн хүрээлэлд өмнө нь палеолитын соёлын олдвор огт олдож байгаагүй гэсэн хэрэг биш агаад 1970 онд Сүхбаатар аймгийн Хонгор сумын дэргэдэх Их-Оргио уулын хормойгоос палеолитын үеийн цөөн тооны эдлэл түүвэрлэсний дотор леваллуагийн төрхийн үлдэц байсан [Дорж 1978: 17-18] тухай мэдээ бий.

2000 оны эхэн үеэс тал, хээрийн бүс нутгийн эртний нүүдэлчдийн дурсгалыг судлах ажил шинэ шатанд гарч олон тооны хээрийн шинжилгээний анги судалгаа шинжилгээний ажил хийж эхэлсэн бөгөөд хуучин чулуун зэвсгийн үед холбогдох зарим дурсгалыг илрүүлэн судалж байна. Үүний нэг нь 2012 онд ШУА-ийн Археологийн хүрээлэнгийн бэсрэг анги Сүхбаатар аймгийн Мөнххаан сумын нутаг Ачаат уулын дурсгалд гүймэг судалгаа явуулан, чулуун зэвсгийн олдворт анхан шатны боловсруулалт хийж, эргэлтэд оруулсан явдал бөгөөд судлаачид дээд палеолитын үед холбогдуулан үзжээ [Цогтбаатар, Пүрэвжал 2014: 18].

2015-2018 онд Монгол-Канадын хамтарсан “Говь, хээрийн бүсийн неолитын судалгаа” төслийн судлаачид Сүхбаатар аймгийн Түвшинширээ сумын Зараа уулын Оцон цохио, Зүүн шовхын палеолитын үеийн соёлт давхаргатай дурсгалыг малтан шинжилж, дээд палеолитын эхэн, дунд үед холбогдохыг хэд хэдэн дээжийн төлөөлөлтэй лабораторийн судалгаагаар тогтоосны зэрэгцээ чулуун зэвсгийн олдвортой хамт малтлагаас гарсан олон тооны амьтны ясанд археозоологийн судалгаа хийсэн байна [Janz et al. 2021: 6].

Богд уулын чулуун зэвсгийн дурсгалыг 2019 оны хавар “Сүхбаатар аймгийн Уулбаян сумын нутаг дахь эртний түүхийн дурсгалыг бүртгэн баримтжуулах” төслийн хүрээнд илрүүлсэн [Болорбат, Одсүрэн 2021: 12-21] бөгөөд дурсгалт газрын газарзүйн байршил, чулуун зэвсгийн олдворын тархалт, төрөл зүйл хийгээд үйлдвэрлэлийн технологи, он цагийн асуудлын талаар энд өгүүлнэ.

Газар зүйн орчин ба дурсгалт газрын байршил зүй. Богд уул орчим нь байгаль, газарзүйн мужлалаар Монголын Дорнод муж, тэр дундаа Баруун уртын дэд мужид хамрагддаг [Доржготов нар. 2009: 66-67]. Нийт мужийн хэмжээгээр томоохон уул нурууд багатай, ухаа гүвээт тал зонхилдог бол Богд уул энэ мужийнхаа хойд хэсэгт орших тул өргөргийн дагуу сунаж тогтсон намхан уулсын тогтолцоонд хамаардаг (Зураг 1).

Богд уул тухайн орчны уулсаас бараа сүр ихтэй, өндөр тул нутгийн олон ийнхүү хүндэтгэн нэрлэдэг ажээ. Уулын өвөр бие хад асга ихтэйн дээр эрт цагт гол урсаж байсныг илтгэх олон тооны хуурай сайруудаар хэрчигдсэн тогтоцтой. Түүнчлэн цэлгэр өргөн хөндийн хойд захад байрладаг тул алсын бараа харууц сайтай ажээ. Наранд эвэр, нөмөр дулаан газар тул анчин түүвэрлэгчид, үе үеийн нүүдэлчид нутагшин амьдарч байсныг илтгэх түүхийн олон үеийн дурсгал энд цогцолсон байдаг. Тухайн орчны археологийн дурсгалаас хамгийн эрт үед холбогдох нь палеолитын хэв шинж бүхий чулуун зэвсгийн олдвор хөрсөн дээр тархсан бууц суурингийн дурсгал юм.

Судалгааны арга зүй. Бид хайгуул судалгаанд явган хайгуулын арга зүйг ашиглан гүйцэтгэсэн. Явган хайгуулын арга нь үр дүнтэй, харьцангуй хялбар арга бөгөөд археологийн дурсгалуудыг шинээр олж илрүүлэхэд чухалд тооцогддог. Хайгуулаар илрүүлсэн чулуун зэвсгийн дурсгалын байршлыг Global Positioning Systems (GPS) ашиглан тэмдэглэж, газрын хөрсөн дээр тархсан чулуун зэвсгийн олдвороос сонголтын зарчмаар түүвэрлэж, цуглуулгыг бүрдүүлсэн юм. Олдворын боловсруулалтад хэв шинж, төрөл зүйлээр нь ангилах, тодорхойлолт үйлдэх, адилтгах, харьцуулах зэрэг чулуун зэвсгийн ил суурингийн судалгааны уламжлалт арга ашигласан.

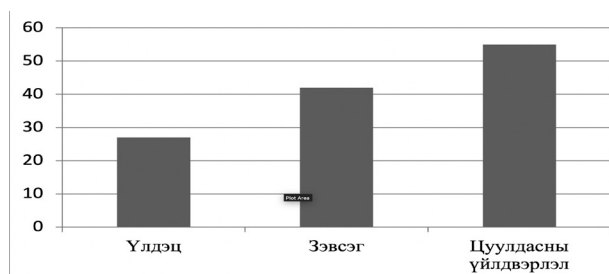
Судалгааны хэрэглэгдэхүүн. Богд уулын өврийн тэгш талбайгаас сонголтын зарчмаар түүвэрлэн цуглуулсан 124 ш олдвор энэ судалгааны үндсэн хэрэглэгдэхүүн юм. Түүнчлэн, Зараа уул, Өвөр Монголын умард хэсгийн Жинстэйн агуй зэрэг соёлт давхаргат дурсгалын судалгаа харьцуулсан аргаар он цагийн асуудлыг тодорхойлох, чулуун зэвсгийг ангилан ялгахад чухал хэрэглэгдэхүүн болов.

Чулуун зэвсгийн олдворын ангилал, тодорхойлолт. Чулуун зэвсгийн олдворын ихэнх цуулалтын ул мөр нь мөлийж нэлээд элэгдсэн байдалтай буй нь түүхий эдийн онцлогоос гадна салхи шуурга, усны урсгалын ойр орших байршил зүйтэй холбоотой юм.

Түүвэр цуглуулгын дотор чулуун зэвсэг үйлдвэрлэлийн бүх үе шатыг илэрхийлэх олдворууд багтаж байна ажээ (Бүдүүвч 1). Эдгээрээс анхдагч цуулалтын ангилалд бэлдэц, үлдэц, техникийн цуулдас хамаарна.

Бэлдэц 4 ш. Эдгээрийн гурав нь цохилтын нэг талбайтай, цуулалтын нэг гадаргуутай үлдэц хийхээр зэхэж зассан бол нэг нь шаантаг үлдцийн бэлдэц юм. Бэлдцүүдийн цохилтын талбайг

Бүдүүвч 1. Чулуун зэвсгийн олдворын тоон харьцуулалт



ялимгүй арагш налсан байдалтай бэлтгэжээ. Захаас төв рүү чиглүүлсэн хөндлөн цуулалтуудын дунд гүдгэр цуулалтын гадаргуу хоёр эдлэлд бий болжээ. Нэг эдлэлийн цуулалтын гадаргууг засалгүй орхисон бөгөөд эсрэг талыг хөндлөн цуулалтуудаар хавтгайлжээ. Шаантаг үлдцийн бэлдцийн цохилтын талбайг нэг талаас хөндлөн цуулалтаар бэлтгээд, цуулалтын гадаргууг хоёр талаас нь сөргүүлсэн цуулалтаар зассан бол эсрэг талыг хөндлөн цуулах замаар хурцажээ.

Леваллуагийн төрхийн үлдэц 1 ш. Уг үлдэц нь гурвалжин нь хэлбэртэй, ялимгүй гүдгэр цохилтын талбайтай. Цуулалтын гадаргууг хоёр талаас нь хөндлөн цуулах аргаар төвгөр болгон зассан байх ба ар талыг хавтгайлж зассан ул мөр мэдэгдэнэ. Хүчтэй элэгдэлд орсны улмаас цуулалтын гадаргууд гурвалжин цуулдас салган авсан ул мөр мэдэгдэх төдий болжээ (Зураг 2. 1).

Таргил үлдэц 1 ш. Үлдцийн нэг талд ялимгүй налуу цохилтын талбай бэлтгэсэн байна. Цуулалтын гадаргууны эсрэг талыг захаас төв рүү чиглэсэн цуулалтаар зассан байх ба дийлэнх хэсэгт чулууны өнгөн бүрхүүл хэвээр үлджээ. Цуулалтын гадаргууд төв рүү чиглэсэн цуулалт хийсэн нь хүчтэй элэгдэлд орсны улмаас бараг мэдэгдэхгүй болсон байна.

Цохилтын нэг талбайтай, зэрэгцээ цуулалт бүхий хавтгай үлдэц 4 ш. Эдгээр үлдцийн хоёр нь том хэмжээтэй бол үлдсэн хоёр нь ялимгүй

жижиг ажээ. Хоёр үлдцийн ар тал нь хавтгай, чулууны өнгөн бүрхүүлтэйгээ ажээ (Зураг 2. 2, 3). Нөгөө хоёр үлдцийн ар талыг хөндлөн цуулалтаар хавтгайлан зассан байна. Цуулалтын гадаргуудаа зэрэгцээ цуулалтын зарчмаар нэг чиглэлд уртавтар ялтасцуулж авсан ором хадгалжээ.

Цохилтын хоёр талбайтай, цуулалтын нэг гадаргуутай үлдэц 1 ш. Дөрвөлжин хэлбэртэй энэ үлдцийн эсрэг орших хоёр цохилтын талбайг хэд хэдэн цуулалтаар налуулан бэлтгэсэн байна. Цуулалтын гадаргууд зэрэгцээ цуулалт хийсэн ул мөр үлджээ. Цуулалтын гадаргууны эсрэг талыг тууш цуулалтаар зассан байх ба зарим хэсэгт чулууны өнгөн бүрхүүл хэвээр үлдсэн байна (Зураг 2. 4).

Цохилтын нэг талбайтай, зэрэгцээ цуулалтын зарчимт үлдэц 11 ш. Үлдцүүдийн цохилтын талбайн дийлэнхийг арагш налуулсан бол цөөн үлдцийн цохилтын талбайг тэгш маягтай бэлтгэсэн байна. Эдгээрээс гурван үлдцийн ар тал нь хавтгай хэлбэртэй (Зураг 2. 5), нэг нь гонзгой хэлбэртэй (Зураг 2. 7) бол үлдсэн найм нь дөрвөлжин хэлбэртэй ажээ (Зураг 2. 6, 8). Эдгээрийн хоёр нь сулавтар элэгдэлд орсон байх бөгөөд цуулалт хийсэн ул мөр мэдэгдэхүйц бол үлдсэн үлдцүүдийн гадаргуу дахь цуулалтын ул мөр хүчтэй элэгдэлд орсны улмаас ихэд бүдгэрсэн байна. Цуулалтын гадаргууд зэрэгцээ цуулалтын зарчим ашиглан богиновтор цуулалт хийсэн ором ажиглагдах ажээ.

Цуулалтын оромтой эдлэл 5 ш. Эдгээрт цохилтын талбай бэлтгэсэн байдал ажиглагдахгүй байгаа ба гадаргууд нь хөндлөн, тууш цуулалт хийсэн ул мөр үлдсэн нь хүчтэй элэгдлийн улмаас мэдэгдэх төдий үлдсэн байна. Мөн л хүчтэй элэгдлийн улмаас цуулалтын ором мэдэгдэх төдий болжээ.

Зэвсгийн цуглуулгыг 42 ш эдлэл бүрдүүлнэ. *Үзүүр мэс 3 ш.* Эдгээрийн хоёрыг нь уртавтар ялтасны хугархай ашиглан үйлджээ. Нэг үзүүр мэс нь 8,9 см бол нөгөө нь 11,8 см урт юм. Эхний үзүүр мэс нь дунд зэргийн элэгдэлтэй, нэг тууш ирмэгт хоёр талаас нь сөөлжүүлэн шүдлэг ир гаргасан бол эсрэг ирмэгийг нэг талаас нь томоор холтчин үзүүр хүртэл нь ирлэжээ (Зураг 3. 1). Нөгөө үзүүр мэс нь хүчтэй элэгдэлд орсон, хоёр ирмэгийг үзүүр хүртэл холтчин ирлэсэн байх ба хүчтэй элэгдэлд орсноос долгио маягтай харагдана (Зураг 3. 2). Гурав дахь үзүүр мэсийг тэгш хэмт бус цуулдас ашиглан үйлдсэн байх ба нэг тууш ирмэгт тохиолдлын ир ажиглагдах бол эсрэг ирмэгийг цөөн жижиг цуулалтаар холтчин ирлэсэн мэдэгдэх төдий болжээ.

Хянгар 2 ш. Цуулдасны дунд хэсгийн хугархай бөгөөд нэг хажуу ирмэгийг налуу ирээр хурцалсан байна. Хоёр дахь хянгар нь зууван хэлбэртэй

Хүснэгт 1. Чулуун зэвсгийн төрөл зүйлийн ангилал

№	Чулуун зэвсгийн олдвор	Тоо ширхэг
Анхдагч цуулалт		
1	Бэлдэц	4
2	Леваллуагийн төрхийн үлдэц	1
3	Таргил үлдэц	1
4	Цохилтын нэг талбайтай, зэрэгцээ цуулалт бүхий хавтгай үлдэц	4
5	Цохилтын хоёр талбайтай, цуулалтын нэг гадаргуутай үлдэц	1
6	Цохилтын нэг талбайтай, зэрэгцээ цуулалтын зарчимт үлдэц	11
7	Цуулалтын оромтой эдлэл	5
Зэвсгийн төрөл зүйл		
1	Үзүүр мэс	3
2	Хянгар	2
3	Хусуур	3
4	Хосолмол зэвсэг	4
5	Хүнхэр иртэй зэвсэг	1
6	Иртэй ялтас	12
7	Иртэй залтас	6
8	Иртэй техникийн цуулдас	2
9	Иртэй цуулдас	9
Цуулдасны үйлдвэрлэл		
1	Ялтас	18
2	Залтас	28
3	Техникийн цуулдас	4
4	Анхдагч цуулдас	2
5	Хагас анхдагч цуулдас	3
Нийт		124

байх ба цохилтын товгорын эсрэг талыг гүдгэр ирмэгийг бүхэлд нь налуу ирээр ирлэжээ (Зураг 3. 4). Энэ хоёр эдлэл нь хүчтэй элэгдэлд орсон байна.

Хусуур 3 ш. Эдгээрийн хоёр нь төгсгөл хусуур (Зураг 3. 3) бол нэг нь булангийн хусуур юм (Зураг 3. 5). Эдгээр нь мөн л элэгдэлд оржээ.

Хосолмол зэвсэг 4 ш. Эхний хоёр эдлэл нь төстэй. Эдлэлүүдийн хажуу ирмэгийн хүнхэр хэсгийг ирлээд, мөн төгсгөл хөндлөн ирмэгийг ирлэсэн байна (Зураг 3. 6, 7). Дараагийн эдлэлийн нэг ирмэгийг холтчин ирлээд, эсрэг талын ирмэгийн нарийн үзүүр хэсэгт зэрэгцээ хүнхэр ир гаргажээ. Сүүлчийн эдлэлийн нэг гүдгэр ирмэгийг суурь хүртэл босоо ирээр ирлэсэн нь хусуур зэвсгийн шинжтэй болсон бол эсрэг талын ирмэгийн хүнхэр хэсэгт босоо ир гаргасан байна.

Хүнхэр иртэй зэвсэг 1 ш. Уг эдлэлийн нэг талын ирмэгт нэг цохилтоор хүнхэр гаргаад, жигд бус холтчин ирлэжээ. Эсрэг талын ирмэгийн 1/3 хэсэгт хоёр зэрэгцээ цуулалтаар хүнхэр ир гаргасан байна.

Иртэй ялтас 12 ш. Гурав нь бүтэн ялтас бол дунд болон доод хэсгийн хугархай нэг, бусад нь дээд хэсгийн хугархай ажээ. Эдгээрийн нэг эсвэл хоёр талын ирмэгийг холтчин ирлэсэн байна (Зураг 3. 8, 9, 10, 11, 12, 13).

Мөн иртэй цуулдас 9 ш, иртэй залтас 6 ш, иртэй техникийн цуулдас 2 ш байна.

Цуулдасны үйлдвэрлэлийг 55 ш эдлэл бүрдүүлнэ. Ялтас 18 ш байх ба зургаа нь бүтэн ялтас ажээ. Дээд хэсгийн хугархай 2 ш бол үлдсэн нь дунд болон төгсгөл хэсгийн хугархай юм. Залтас 28 ш байгаа ба арван зургаа нь бүтэн залтас бол үлдсэн нь хугархай ажээ. Техникийн цуулдас 4 ш байгаа нь хажуугийн цуулдас юм (Зураг 3. 14, 15). Хоёр нь хүчтэй элэгдэлд оржээ. Мөн анхдагч цуулдас 2 ш, хагас анхдагч цуулдас 3 ш байна.

Судалгааны үр дүн, хэлэлцүүлэг

Түүвэр цуглуулгын 21.8%-ийг үлдцийн төрлийн эдлэл бүрдүүлнэ. Энэ нь нийт цуглуулгын хувьд анхдагч цуулалтын эдлэл олон буйг харуулахын

зэрэгцээ иухайн дурсгалыг суурин-дархны газар байсныг илтгэж байна.

Үлдцүүд нь леваллуагийн төрхийн үлдэц; таргил үлдэц; цохилтын нэг болон хоёр талбайтай, сөргүүлсэн цуулалт бүхий хавтгай үлдэц; цохилтын хоёр талбайтай, цуулалтын нэг гадаргуутай үлдэц; цохилтын нэг талбайтай, зэрэгцээ цуулалтын зарчимт үлдэц хэмээн ангилагдана.

Үлдцийн дотор леваллуагийн төрхийн эдлэл байгаа нь ихээхэн сонирхолтой бөгөөд уг дурсгалтай ойролцоо орших Ачаат уулын суурингаас олдож байжээ [Цогтбаатар, Пүрэвжал 2014: 18]. Монголын тал, хээрийн бүс нутгийн дээд палеолитын үед холбогдох дурсгалаас леваллуагийн хэв шинжит эдлэл малтлагаас буюу хөрсөөр хучигдсан дурсгалаас ч илрүүлсэн баримт бий [Одсүрэн нар. 2019: 28]. Хээрийн бүс нутгийн леваллуагийн үйлдвэрлэлийг илэрхийлэх олдворын нэг төрөл бол ялтас бөгөөд Өвөр Монголын хойд хэсэг, Монгол улсын хилийн ойролцоо орших Жинстэйн агуйн суурингаас Хятадын археологичид леваллуагийн хэв шинжитэй ялтас олныг илрүүлснээ нийтлүүлсэн байдаг [Feng et al 2018: 76-84].

Цаашид тухайн бүс нутагт ил болон соёлт давхаргатай палеолитын дурсгалын судалгааг идэвхтэй хийснээр леваллуагийн үйлдвэрлэлийн орон нутгийн онцлог хийгээд холбогдох он цагийн асуудлыг илүү нарийсган авч үзэх боломж бүрдэнэ. Богд уулын палеолитийн суурингаас леюаллуагийн хэв шинжит эдлэл олдсон нь тухайн асуудлыг бүс нутгийн хүрээнд авч үзэхэд бага ч атугай хэрэглэгдэхүүн болно хэмээн найдаж байна.

Үлдцүүдийн өөр нэг төрөл бол цохилтын нэг талбайтай, нэг чиглэлд уртавтар ялтас салган авсан оромтой хавтгай үлдэц юм. Эдгээр зэрэгцээ цуулалтын зарчимт, уртавтар ялтас цуулж авсан хавтгай үлдцүүд нь Их Төлбөрийн голын 4, 16, 21-р дурсгал, Харганын гол-5 дурсгалын хамгийн доод давхаргуудаас илэрсэн үлдцүүдтэй адилсах ба тус давхаргуудаас илэрсэн ясны дээжинд хийсэн он цаг тогтоох шинжилгээгээр 40 гаруй мянган жилээс өмнө буюу дээд палеолитын түрүү үед холбогдох нь тодорхой болжээ [Деревянко и др. 2007: 21-25; Zwyns et al. 2014: 7-11; Khatse-povich et al. 2016: 4-5]. Дурдан буй үеийн томоохон дурсгалуудын тоонд мөн Мойлтын амны хамгийн доод давхаргууд, Орхон-1, Орхон-7, Түйн гол-5 зэрэг суурин дархны газар орно [Цэрэндагва 2001: 6]. Чулуун зэвсэг судлаачид Левант дахь чулуун зэвсгийн үйлдвэрлэлийн дунд палеолитоос дээд палеолитын үе рүү шилжсэн шилжилтийн үеийг “Initial Upper Paleolithic буюу дээд палеолитын түрүү үе” хэмээн томъёолох санал дэвшүүлжээ

[Marks, Ferring., 1988: 43-72]. Евроазийн баруун болон төв хэсэг [Kuhn, Zwyns, 2014: 29-38], Өмнөд Сибирь ба Төв, Зүүн Азийн [Brantingham et al. 2001: 735-746] газар нутагт өргөн тархсан дээд палеолитын түрүү үеийн чулуун зэвсгийн үйлдвэрлэлийн өвөрмөц онцлогийг энэ нэр томъёо амжилттай тодорхойлсон гэж үзэж болно.

Үлдцүүдийн дотор хамгийн олон тоотой байгаа нь зэрэгцээ цуулалтын зарчмаар богиновтор ялтас салган авсан цохилтын нэг талбайтай үлдэц юм. Нэг сонирхолтой үлдэц байгаа нь цохилтын хоёр талбайтай, цуулалтын нэг гадаргуутай уртавтар, гонзгой үлдэц юм. Энэ үлдцийн цуулалтын гадаргууд зэрэгцээ цуулалтын зарчмаар цуулалт хийсэн ором байх бол эсрэг талыг шаантаг үлдцийн адил хоёр талаас нь хөндлөн цуулалтаар долгиотсон хурц ирмэгтэй үүсгэсэн нь тодорхой мэдэгдэнэ. Энэ төрлийн үлдцүүд манай орны дээд палеолитын эхэн шатанд хамаарах Их Төлбөрийн голын хөндийн олон соёлт давхаргатай дурсгалуудын 4, 5-р давхарга [Gladyshev et al. 2010: 38-39] болон Цагаан туруутын голын хөндийн түүвэр олдворуудын дотор олон тоотой бий [Bolorbat et al. 2020: 13-16].

Зэвсгийн төрлийн эдлэл 33.9%-ийг эзлэх бөгөөд цөөхөн төрөл зүйлээс бүрдэж буй нь мөн бүс нутгийн онцлог юм. Зэвсгийн цуглуулгын дотор гурван үзүүр мэс зэвсэг бий. Эдгээрийн хоёрыг уртавтар, хоёр болон гурван талт ялтас ашиглан бэлтгэжээ. Нэг үзүүр мэс зэвсгийн нэг тууш ирмэгийг хоёр талаас нь сөөлжүүлэн шүдлэг ир гаргасан нь сонирхолтой. Эдгээртэй төстэй уртавтар, хоёр талт ялтсаар хийсэн үзүүр мэс зэвсэг Цагаан туруутын голын хөндийгөөс түүвэрлэсэн чулуун зэвсгийн олдворууд дотор бий [Bolorbat et al. 2022: 12].

Цуулдасны үйлдвэрлэлд хамаарах эдлэл нь нийт олдворын 44,3%-ийг бүрдүүлэх бол 32,7%-ийг ялтас эзлэх ажээ. Ялтасны төгсгөл хэсгийн хугархайн дийлэнх нь цохилтын талбайтай, хоёр эсвэл гурван талт том хэмжээтэй, уртавтар ялтасны хугархай ажээ. Цуулдасны үйлдвэрлэлд хоёр уртавтар, бүтэн техникийн цуулдас бий.

Дүгнэлт

Сүхбаатар аймгийн Уулбаян сумын нутагт орших Богд уул хэмээх газраас шинээр илрүүлсэн дурсгалын чулуун зэвсгийн дурсгалын олдворууд хэдийгээр тооны хувьд цөөн, газрын гадарга дээрээс түүвэрлэн цуглуулсан учир он цагийн хамаарлыг тогтооход төвөгтэй хэдий ч цуулалтын арга барил, зэвсгийн хэв шинж, цуулдасны үйлдвэрлэлийн төрөл зүйлд тулгуурлан он цагийн асуудлыг тодруулах боломжтой юм.

Олдворуудын анхдагч цуулалтыг илэрхийлэх үлдцүүдийн дотор буй леваллуагийн төрхийн үлдэц болон том хэмжээтэй, цохилтын нэг талбайтай, нэг чиглэлд уртавтар ялтас салган авсан оромтой хавтгай үлдэц зэрэг нь дээд палеолитын түрүү үеийг илтгэх ба үүнд мөн хоёр урт ялтсаар хийсэн үзүүр мээ зэвсэг, хоёр уртавтар техникийн цуулдас хамаарна.

Цохилтын нэг болон хоёр талбайтай, цуулалтын гадаргуудаа зэрэгцээ цуулалтын зарчмаар богиновтор ялтас цуулж авсан оромтой үлдцүүд, хянгар, хусуур, хосолмол зэвсэг, хүнхэр иртэй зэвсэг, ирлэсэн ялтас, ирлэсэн залтас зэрэг цөөн төрөл бүхий голлох зэвсгүүд нь дээд палеолитын эхэн үеийн чулуун зэвсгийн үйлдвэрлэлийг илтгэх ажээ.

Түүвэр цуглуулга нь газрын гадарга дээр он удаан жил ил байснаас бүхэлдээ хүчтэй элэгдэлд орсон байна. Олдворуудын анхдагч цуулалтын арга барил, зэвсгийн цуглуулгын хэв шинж, цуулдасны үйлдвэрлэлийн төрөл зүйл, хэмжээ зэрэгт үндэслэн Богд уулын чулуун зэвсгийн дурсгал нь дээд палеолитын түрүү болон эхэн шатанд холбогдох “In situ” хэлбэрийн суурин юм.

Талархал

Сүхбаатар аймгийн Уулбаян сумын нутаг дахь түүх, соёлын дурсгалыг бүртгэн баримтжуулах ажилд дэмжлэг үзүүлсэн Уулбаян сумын Засаг Даргын Тамгын газар болон нутгийн зон олонд гүн талархал илэрхийлье.

Ном зүй

Дорж 1978 – Дорж Д., Цэвээндорж Д. Монголын палеолит, УБ, 1978. Тал. 156.

Доржготов нар. 2009 – Доржготов Д. Монголын үндэсний атлас. УБ, 2009.

Деревянко и др. 2007 – Деревянко А.П., Зенин А.Н., Рыбин Е.П., Гладышев С.А., Цыбанков, А.А., Олсен Д., Цэвээндорж Д., Гунчинсүрэн Б. Технология расщепления камня на раннем этапе верхнего палеолита Северной Монголии (стоянка Толбор-4). – Археология, этнография и антропология Евразии. №1 (29). 2007. 16-38 с.

Болорбат, Одсүрэн 2021 – Болорбат Ц., Одсүрэн Д. Уулбаян сумын нутгаас шинээр илрүүлсэн чулуун зэвсгийн дурсгалуудын он цагийн асуудалд. – *Studia Archaeologica*. Tom. XL. Fasc. 2. УБ, 2021. Тал. 12-21.

Одсүрэн нар. 2019 – Одсүрэн Д., Яанз л., Бөхчулуун Д. Монгол-Канадын хамтарсан “Говь, хээрийн бүс нутгийн неолитын судалгаа” төслийн 2018 оны хээрийн шинжилгээний ажлын тухай. Монголын

археологи – 2018. Эрдэм шинжилгээний хурлын эмхэтгэл. УБ, 2019. Тал. 27-34

Цогтбаатар, Пүрэвжал 2014 – Цогтбаатар Б., Пүрэвжал Х. Ачаат уулын чулуун зэвсгийн суурин. – *Studia Archaeologica*. Tom. XXXIV. Fasc. 3. УБ, 2014. Тал. 15-25.

Цэрэндагва 2001 – Цэрэндагва Я. Дунд палеолитоос дээд палеолитод шилжсэн шилжилтийн асуудалд. – *Studia Archaeologica*. Tom. XX. Fasc. 1. УБ, 2001. Тал. 4-8.

Bolorbat et al. 2020 – Bolorbat Ts., Cao Jianen, Song Guodong, Ankhbayar B., Lkhundev G., Amgalantugs Ts., Batbold G., Cao Peng, Cai Xi. Newly discovered Upper Paleolithic sites from the Tsagaan Turuut river valley, Mongolia. – *Proceedings of the Mongolian Academy of Sciences*. 60, №1. Ulaanbaatar., 2020. Pp. 9-18.

Bolorbat et al. 2022 – Bolorbat Ts., Bazargur D., Lkhundev G., Ankhbayar B., Altanbagana A., Amgalantugs Ts., Batbold G., Cao Jian'en, Song Guodong, Cao Peng, Cai Xi. The northern dispersal route: new evidence of Upper Paleolithic human behavior from the Tsagaan Turuut River Valley, central Mongolia. – *Acta Anthropologica Sinica*. Vol. 41(e). 2022. Pp 1-16.

Brantingham et al. 2001 – Brantingham P.J., Krivoshapkin A.I., Jinzeng L., Tserendegva Ya. The Initial Upper Paleolithic in North Asia. – *Current Archaeology*. Vol. 42. Pp. 735-746.

Gladyshev et al. 2010 – Gladyshev S.A., Olsen J.W., Tabarev A.V., Kuzmin Y.V. Chronology and periodization of Upper Paleolithic sites in Mongolia. // *Archaeology Ethnology and Anthropology of Eurasia*. Vol. 38 (3). 2010. Pp. 33-40.

Khatsenovich et al. 2016 – Khatsenovich A.M., Rybin E.P., Gunchinsuren B., Olsen J.W., Shelepaev R.A., Zotkina L.V., Bolorbat Ts., Popov A.Y., Odsuren D. New evidence for Paleolithic human behavior in Mongolia: The Kharganyn Gol 5 site. – *Quaternary International*. Vol. 442. 2016. Pp. 78-94.

Marks, Ferring 1988 – Marks A.E., Ferring C.R. The Early Upper Paleolithic of the Levant. – *The Early Upper Paleolithic: Evidence from Europe and the Near East*. – J.E. Hoffecker, C.A. Wolf (Eds). – *British Archaeological Reports. International Series*. Vol. 437. 1988. Pp. 43-72.

Feng et al. 2018 – Feng Li., Steven L.Kuhn, Fuyou Chen., Yinghua Wang., John Southon., Fei Peng., Mingchao Shan., Chunxue Wang., Junyi Ge., Xiaomin Wang., Tala Yun Xing Gao. The easternmost Middle Paleolithic (Mousterian) from Jinsitai Cave, North China, *Journal of Human Evolution*. Volume 114, 2018, January. Pp. 76-84.

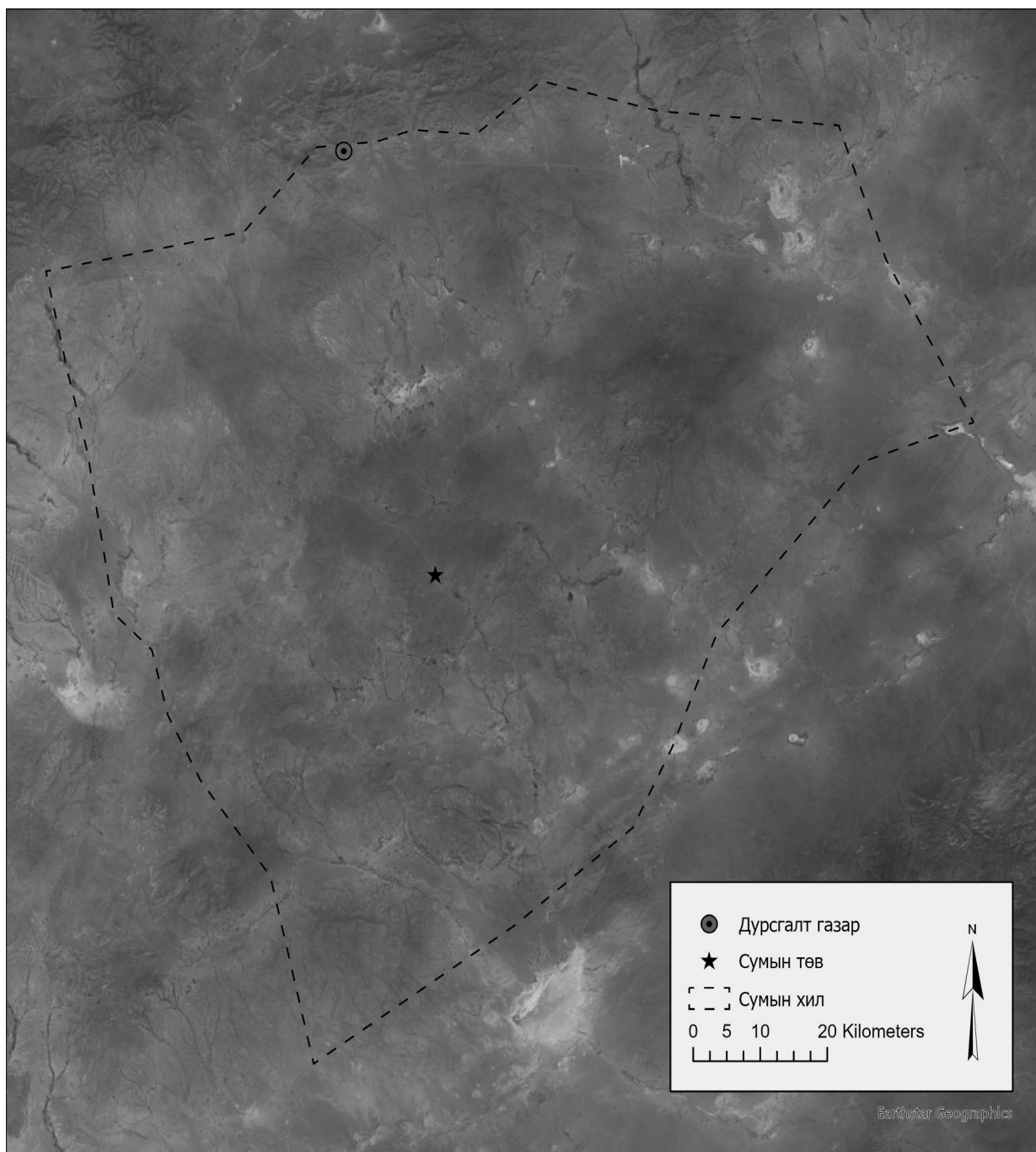
Janz et al. 2021 - Lisa Janz., Arlene M. Rosen, Dashzeveg Bukhchuluun, Davaakhuu Odsuren. Zараа Uul: An archaeological record of Pleistocene-Holo-

cene palaeoecology in the Gobi Desert. – PLoS ONE 16(4). 2021, Pp. 1-29.

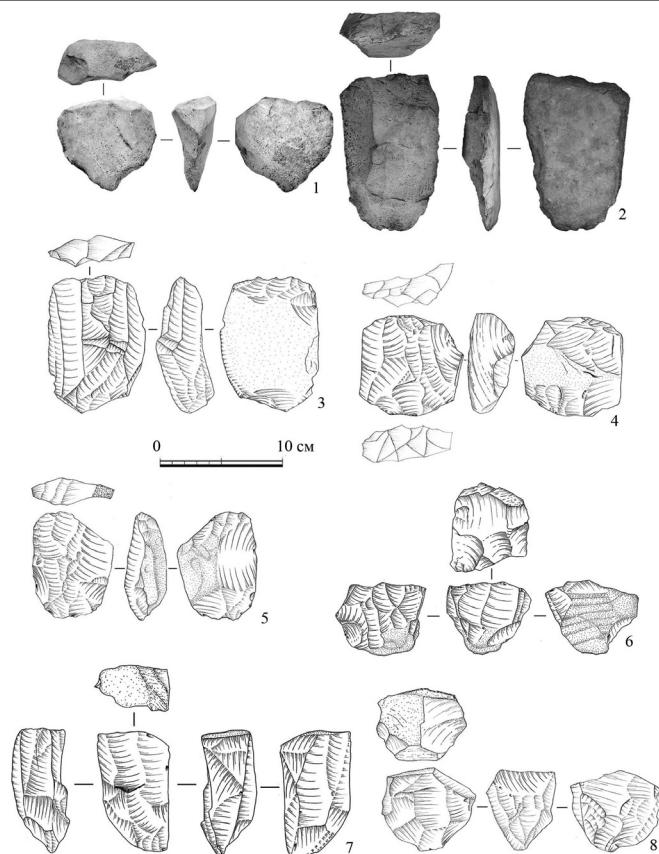
Kuhn, Zwyns 2014 – Kuhn S.L., Zwyns N. Rethinking the Initial Upper Paleolithic. – Quaternary International. Vol. 347. 2014. Pp 29-38.

Zwyns et al. 2014 – Zwyns N., Gladyshev S.A., Gunchinsuren B., Bolorbat Ts., Flas D., Dogandzic

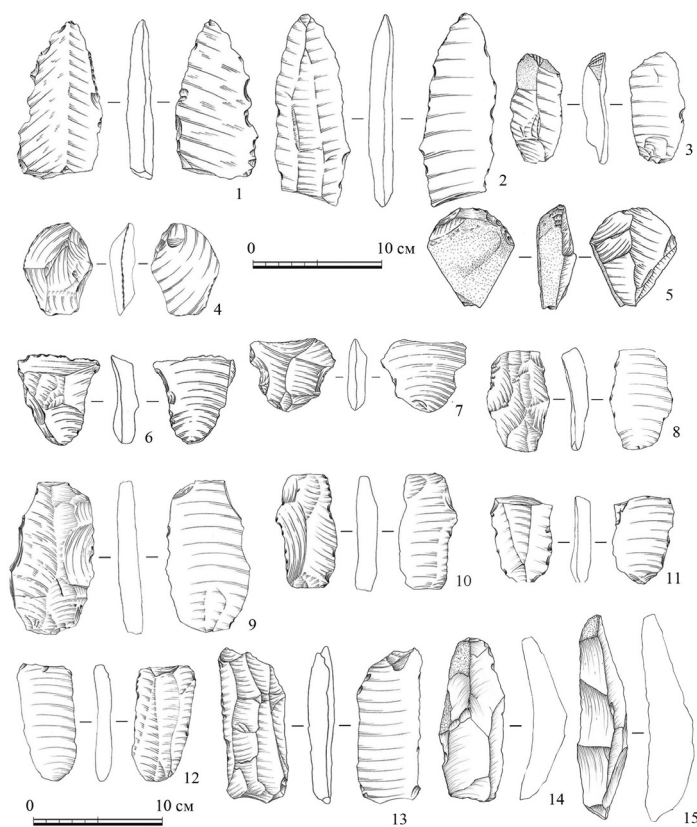
T., Tabarev A.V., Gillam J.C., Khatsenovich A.M., McPherron S., Odsuren D., Paine C.H., Purevjal Kh., Stewart J.R. The open-air site of Tolbor 16 (Northern Mongolia): Preliminary results and perspectives. // Quaternary International. V. 347. 2014. Pp. 53-65.



Зураг 1. Богд уулын чулуун зэвсгийн дурсгалт газар



Зураг 2. 1-леваллуагийн төрхийн үлдэц. 2, 3-цохилтын нэг талбайтай, зэрэгцээ цуулалт бүхий хавтгай үлдэц. 4-цохилтын хоёр талбайтай, цуулалтын нэг гадаргуутай үлдэц. 5, 6, 7, 8-цохилтын нэг талбайтай, зэрэгцээ цуулалтын зарчимт үлдэц.



Зураг 3. 1, 2-үзүүр мэс. 3, 5-хусуур. 4-хянгар. 6, 7-хосолмол зэвсэг. 8-13-иртэй ялтас. 14, 15-техникийн цуулдас.