

Ширайши Нориюки¹, Батмөнхийн Цогтбаатар², Лочингийн Ишцэрэн², Гөөнийгийн Лхүндэв²,
Эрдэнэ-Очирын Амарболд², Гантөмөрийн Ангарагдөлгөөн³,
Лхагвасүрэнгийн Бүрэнтөгс⁴, Эрдэнэбилэгийн Түвшин⁵

¹ Niigata Их сургууль, Япон улс-950-2181

² Шинжлэх ухааны Академийн Археологийн хүрээлэн, Монгол улс, Улаанбаатар-13330, Энхтайвны өргөн чөлөө, Шинжлэх Ухааны Академийн хүрээлэнгүүдийн нэгдсэн I байр

³ Иерусалим дахь Хэбругийн Их Сургууль

⁴ Хэнтий аймгийн Соёл урлагийн газар

⁵ Батлан хамгаалахын эрдэм шинжилгээний хүрээлэн

Ханзат дурсгалд хийсэн археологийн малтлага судалгаа:
Чингис хааны хүү Хөлгөний удмынхны зуны ордон

Товчлол. Монголын Эзэнт гүрний түүхэнд холбогдох “Ханзат” хэмээх нэгэн дурсгалын малтлага судалгааг Монгол-Японы хамтарсан “Шинэ зуун” төслийн хүрээнд малтан судалсан билээ. Тус дурсгалд хийсэн археологийн малтлага судалгааны үр дүнд ордон барилгын бүтэц зохион байгуулалт, холбогдох он цагийг тодруулсан юм. Ханзат дурсгал Монголын эзэнт гүрний үеийн хаад язгууртны орд өргөө байсан төдийгүй, ямар угсааны язгууртанд хамаарч болох талаарх түүхийн сурвалжийн мэдээ баримт, археологийн малтлага судалгааны үр дүнг харшуулан өөрсдийн саналыг тус өгүүллээр дамжуулан дэвшүүлж байна.

Түлхүүр үгс: Чингис хаан, Хөлгөн, Монголын эзэн гүрэн, шороон хэрэм, барилгын туурь, ордон, барилгын шавар хэрэглэгдэхүүн, баганын суурь чулуу

Noriyuki Shiraishi¹, Tsogtbaatar Batmunkh², Ishtseren Lochin², Lhundev Guunii²,
Amarbold Erdene-Ochir², Angaragdulgün Gantumur³, Burentugs Lkhagvasuren⁴, Tuvshin Erdenebileg⁵

¹ Niigata University 8050 Ikarashi 2-no-cho, Nishi-ku, Niigata, 950-2181, Japan

² Institute of Archaeology, Peace Avenue, Mongolian Academy of Sciences, Building-1, Ulaanbaatar-13330, Mongolia

³ The Hebrew University of Jerusalem, Israel

⁴ Culture and Arts Authority of Khentii province, Khentii, Mongolia

⁵ Defense Research Institute of Mongolia, Ulaanbaatar, Mongolia

Archaeological excavations at Khanzat site:
The summer palace of Chinggis khaan's son Khulgun and his family

Abstract. A joint Mongol-Japanese project, “New Century,” conducted archaeological excavations at the Khanzat site from the Mongol Empire period. The research revealed the entire structure of the palace and radiocarbon-dated samples recovered during the excavations. In addition, Khanzat was not only identified as a palace of the royal family, but the authors were also able to study historical records and determine which royal lineage it belonged to. They then compared the written records with the archaeological excavation findings.

Keywords. Chinggis Khaan, Khulgun, the Mongol Empire, Earthen walls, building ruins, palaces, building clay material, pillar foundation stones.

Эхлэл

XIII зуунд Евроазийг бүрхсэн Монголын эзэнт гүрнийг байгуулагч, түүнийг үндэслэгч Чингис хааны сүр хүчийг тодруулах зорилготой Монгол-Японы хамтарсан “Шинэ зуун төсөл” 2001 онд

археологийн малтлага судалгааг эхлүүлсэн билээ. Судалгааны хүрээнд Чингис хааны “Ауруг орд”-ны туурьд судалгааг хийж ирсэн бөгөөд сүүлийн жилүүдэд тус дурсгалтай ойролцоо он цагт

холбогдох Ханзат дурсгалд малтлага судалгааг хийсэн юм.

Ханзат дурсгал Хэнтий аймгийн Баян-Овоо сумын төвөөс зүүн тийш 33 км зайд Хэрлэн голын солгой талд 3.5 км зайд нуурын шаварлаг цагаан хөрстэй, дов, сондуул бүхий газарт байрлана (зураг 1). Хэрлэн голын хойд эрэгт өвөлдөө цас их ордог газар тул өвөлжөө гэхээс илүүтэй хаваржаа, зуслангийн газар ажээ.

Энэ дурсгалыг нэрт археологич Х.Пэрлээ абугай илрүүлж өөрийн бүтээлдээ “...Хэрлэн голд Батхаан уулаас баруунтай Улаанбаатар, Чойбалсангийн замын урд талд бий. Тойрсон шороон хэрэм байсан ор байна. Хэрмийн голд том том засмал боржин баганын ивүүр олон байна. Өнгийн паалантай чимэглэл бүхий барилга байжээ” [Пэрлээ, 1961:147] хэмээн тэмдэглэсэн боловч холбогдох он цагийг тодорхойлоогүй юм.

2008 онд ШУА-ийн Археологийн хүрээлэн, Соёлын Өвийн үндэсний төвийн хамтарсан судалгааны баг Монгол нутаг дахь түүх, соёлын үл хөдлөх дурсгалыг тоолж, бүртгэн баримтжуулах ажлын хүрээнд Хэнтий аймгийн нутаг дахь дурсгалуудыг бүртгэн баримтжуулсан байна. Тус ажлын явцад “Ханзат” дурсгалыг бүртгэж баримтжуулжээ [Энхбат нар., 2010: 52].

2016 онд Улсын үл хөдлөх бүртгэлийн тооллогын хүрээнд Хэнтий аймгийн музей “Хэнтий аймгийн түүх, соёлын үл хөдлөх дурсгалын бүртгэл, тайлан”-д “Ханзат” дурсгалыг бүртгэсэн байна. Тайланд дурдсанаар “...туурийн гол хэсгийг ухаж үзсэн байна” хэмээн тэмдэглэсэн ба [Эрдэнэсүвд, 2016: 65-66] хэн?, хэзээ? ухаж үзсэн тухайд тодорхойгүй ажээ.

“Шинэ зуун” төслийн судалгааны багийнхан

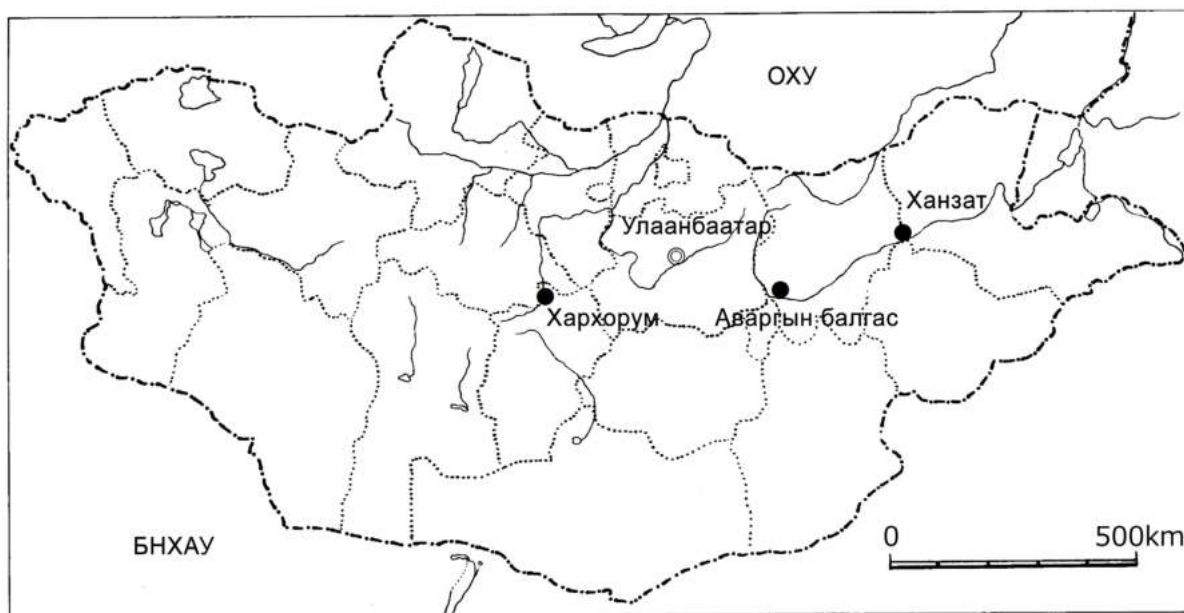
2017 оны хавар тус дурсгалд хайгуул судалгаа хийж, барилгын шатсан шавар эдлэл, дээврийн ваар, цайвар боржин чулуугаар хийсэн баганын суурь чулуу зэрэг ил мэдэгдэх эх хэрэглэгдэхүүнд тулгуурлан XIII-XIV зууны үед хамаарч магадгүй хэмээн урьдчилсан байдлаар таамагласан юм. Үүний дараа 2018, 2019 онд малтлага судалгаа хийсний үр дүнд дурсгалын бүтэц, зохион байгуулалт, үүрэг зориулалтын тухайд өөрсдийн дэвшүүлж буй таамгийг тус өгүүлэлд хэлэлцүүлнэ.

Дурсгалын малтлага судалгаа

Малтлага судалгааг эхлэхийн өмнө барилгын туурийн үлдэгдэл, түүнийг хүрээлсэн шороон хэрмийн хэмжилтийг хийлээ. Шороон хэрэм 220 м х 160 м тэгш өнцөгт хэлбэртэй ажээ. Хэрмийн зүүн, баруун тал урт бөгөөд гол тэнхлэг баруун тийш 12 хэмд (N12°W) байрлана (зураг 2). Хэрмийг шороо дагтаршуулж хийсэн бөгөөд өргөн 10 м, өндөр 0.3 м орчим байна. Шороон хэрмийн бүтцээс үзвэл өргөн 1.5 м, өндөр 2-3 м орчим шаварлаг хөрсийг дагтаршуулж хийсэн бололтой (зураг 3). Хэрэм хамгаалалтын үүрэг зориулалт бүхий өндөр байсан гэж хэлэхээргүй ажээ. Хэрмийн урд, зүүн, баруун талд бага зэрэг тасарсан маягтай намхан хэсэг байгаа нь хаалганы ул мөр бололтой.

Түүний ойр орчимд газрын өнгөн хөрсөн дээр шатсан тоосгоны үлдэгдэл ил мэдэгдэх ажээ.

Хэрмийн дотор нурж овоорсон шороо бүхий 4 барилгын туурийн үлдэгдэлтэй. Эдгээр шороон овгорын төв болон түүний урд талд залгаа маягтай байх туурь хамгийн том хэмжээтэй юм. Туурийн хэлбэр, хэмжээ зэргээс үзвэл ордон бүхий барилга энд сүндэрлэж байсан бололтой хэмээн таамаглаж болно. Ордны үлдэгдэл хэмээн үзсэн туурийн



Зураг-1. Ханзат дурсгалын байршил

голч 60 м, өндөр 1.1 м дугуй хэлбэртэй байна. Овгор туурийн дээд хэсэг тэгш бөгөөд баганын суурь чулуу, дээврийн ваарын хагархай их хэмжээтэй тархсан ажээ.

Шороон хэрмийн төв хэсэгт байх овгор барилгын нурангийг тус бүр 5 м хэмжээтэй өрөгт хувааж малтлагыг хийлээ. Өнгөн хөрсийг авсны дараа барилгын нуранги үлдэгдлийг цэвэрлэхэд түүний доороос барилгын суурийн зарим хэсгүүд гарав. Тус барилгын суурь тавцанг төлөвлөсөн байдлыг урд талаас харвал төв барилгын тавцан тэгш өнцөгт хэлбэртэй түүний урд талд залгаад гонзгой хэлбэртэй үүд маягийн барилгыг залгаж барьсан бөгөөд “Т” хэлбэртэй ажээ. Барилгын суурь тавцан баруунаас зүүн тийш 39.5 м, урдаас хойш 33м, өндөр 1 м байна.

Барилгын суурь тавцанг хэрхэн хийсэн бэ? гэдгийг тодорхойлохын тулд туурийн зүүн болон баруун хананаас гадагш 1 м өргөнтэй, 4 м урт талбайд сорилын сувгийг барилгын хананд тулган малтсан билээ. Малтлагын явцад барилгын шавар чимэглэл, дээврийн нөмрөг, тосгуур, нүүр ваар зэрэг олон арван эх хэрэглэгдэхүүн нурж урссан байдалтай гарч байв. Энэ нь барилга нурах үед суурь хэсгийн гадна тал руу дээврийн нөмрөг болон тосгуур ваарууд нурж унасны үлдэгдэл болох нь тодорхой ажээ. Малтлагын үр дүнд барилгын суурь тавцанг дараах дарааллын дагуу хийсэн болох нь тодорхой болсон юм.

1. Газрын өнгөн хөрсийг зүүнээс баруун тийш 27.8 м, 1.3 м гүнтэй ухаж бэлтгэжээ. Түүний дотор талд шар, цайвар болон цагаан саарал өнгөтэй зуурамтгай шавар, хатуулаг бүхий хөрсийг давхарлан дэлдэж дүүргэсэн байна (зураг 4). Энэ үйл явц бол барилга барих суурийг хатуу болгож бэхжүүлэх ажил бөгөөд “Хөрс ухах ажил” хэмээн нэрлэдэг ажээ.

2. Суурь нүхийг шороогоор дэлдэж дүүргэсний дараа түүний дээр улаан өнгийн шавраар гадаргууг тэгшилж засжээ (зураг 5).

3. Түүнийг тойруулан гадна талаар шавраар хулдаж бүрсэн барилгын суурь тавцангийн гадна талын далан (хайрцаг)-г хийсэн байна. Түүний өргөн 0.8, өндөр 0.8 м хэмжээтэй байв.

4. Энэхүү шороон далангийн дотор талыг шаварлаг шороогоор дэлдэж хатууруулсан бөгөөд газрын өнгөн хөрснөөс дээш ойролцоогоор 1 м орчим өндөртэй барилгын тавцанг байгуулжээ.

Баганын суурь чулууг байгалийн боржин чулууг засаж хийсэн байна. Дундаж хэмжээг үзвэл өндөр 1, өргөн 1 м, зузаан 0.4 м дөрвөлжин хэлбэртэй аж. Түүний хүндийн жин ойролцоогоор 1 тонн орчим байлаа. Нүүрэн талдаа чулууг засаж янзлах үед бий болсон зураас, ховил бүхий цүүцний оромтой. Баганын суурь чулууг тавцан дээр байрлуулахдаа нүх ухаж дагтаршуулж суулгалгүй дэлдэж

дагтаршуулсан 4-р үеийг ухаж суурилуулж зай завсрыг шаварлаг хөрсөөр шавж хулдсан байна.

Баганын суурь чулууг барилгын суурийн дээр хооронд нэгэн жигд зайд “Т” хэлбэртэй байршуулжээ. Малтлагын үр дүнд барилгын урд хэсэгт залгаад үүдний байгууламжтай болохыг тогтоосон юм (зураг-6).

Барилгын хэмжээ зүүнээс баруун тийш 33 м, хойд ханын дагууд баруун талдаа 14 ширхэг баганын суурь чулууг байрлуулсан байна. Барилга урдаас хойш 14.5 м, зүүн болон баруун хана дагууд 8 баганын суурь чулууг цувруулан өрж байршуулжээ. Баганын суурь чулууны гол хэсгээг нөгөө суурь чулууны гол хэсэг хүртэл хэмжиж үзэхэд 240 см байв. Үүдний байгууламж зүүнээс баруун тийш 24 м, урдаас хойш 12 м, зүүн баруун хана дагууд тус бүр 4, урд нүүрэн талд 5 ширхэг баганын суурь чулууг байрлуулсан байна. Үүднээс төв барилгын хойд хана хүртэл нийт урт 26.5 м байна. Гол барилгын хойд хана дагуу багана хооронд шатаалт сайтай хөх тоосгон өрлөг гарч байлаа (зураг 7). Эдгээр тоосгон өрлөг 3-4 эгнээгээр босоо болон хөндлөн өрсөн ба 120 см өргөнтэй байна. Өрлөг намхан хэсэгтээ 2, өндөр хэсэгтээ 6 давхар өрлөгтэй тоосгоны үлдэгдлүүд гарсан нь барилгын ханын үлдэгдэл юм.

Харин хойд хана дагууд нийт 14 ширхэг баганын суурь чулуу гарсны баруун хойд булангаас зүүн тийш байршуулсан 7 ширхэг баганын суурийг хооронд нь хөх тоосгоор өрж хана босгоод харин 7-8 дахь баганын хооронд ямар нэгэн тоосгон өрлөг байхгүй дагтаршуулсан шороо гарсан юм. 8-14 багана хүртэл мөн хөх тоосгон өрлөгтэй ханын хэсэг үргэлжлэн гарч байлаа. Тус 7 болон 8-р баганын суурь чулууны хооронд 530 см зайтай байгаа нь бусад баганын суурь чулуудын хоорондын зайнаас хоёр дахин том юм. Энэ бол тус барилгаас хойш гарсан хаалганы хэсэг болохыг харуулж байна. Хойд хана дагууд илэрсэн 3, 5, 10, 12-р баганын суурь чулууны дээр 50 см голчтой шатсан модон баганын үлдэгдлүүд гарч байлаа (зураг-8). Модон баганыг суурь чулуунд суурилуулахдаа түүнийг тойруулж хөх тоосгоор ивүүр хийж бат бөх хөдөлгөөнгүй болгож байсны үлдэгдэл дугуйруулж зассан тоосго мөн гарав. Энэхүү модон баганын үлдэгдлээс үзвэл нүсэр том гоёмсог барилга байсан нь тодорхой ажээ.

Барилгын хойд, баруун, зүүн хана дагууд 1 м өргөнтэй хөх тоосгон ханын өрлөгтэй байсан бөгөөд өмнө талын 2 баганын хооронд багахан тоосгон өрлөг илэрсэн боловч өмнө талын бусад баганын суурийн хооронд тоосгон өрлөг илрээгүй юм. Тоосгон ханын гол хэсэгт модон баганыг байрлуулахдаа эхлээд баганын суурь чулууг байршуулж түүний дээр модон баганыг босгож тойруулан хөх тоосгоор ханыг өрсөн

бололтой байна. Өмнөд хэсгийн зөвхөн 2 баганын хооронд тоосго өрсөн ул мөр мэдэгдсэн ба бусад хэсэгт тоосгоны ул мөр гарсангүй. Энэхүү тоосго хоорондын зай болон түүний ойр орчмоос нимгэн банзны үлдэгдэл, засаж янзалсан бололтой дөрвөлжин модны үлдэгдэл гарсан тул багана хоорондох ханыг модоор хийж байсны үлдэгдэл хэмээн таамаглаж байна.

Төв барилгын гол тэнхлэгийн дагууд үүдний байгууламжийн гол хэсгийг дайруулан өмнө талд хаалгатай байжээ. Өмнө талын үүд, гол барилга, хойд ханын гол хэсэгт буюу барилгын гол тэнхлэг дагууд 3 хаалга байсан нь малтлагаар тодорхой болсон юм.

Барилгын шалыг цагаан саарал шавраар доторлож тэгшилсэн байна. Шалны дээр шатсан үнс, мод, шавар зэрэг хөрсөөр хучигдсан байлаа. Тус барилга галд өртөж шатсан болохыг энэхүү хөрсөн үе харуулж байна. Дээврийн бүтэц тодорхойгүй боловч дээврийн нуруу, хажуу дэл, бага дэл зэргийг чимэглэж байсан бололтой амьтны дүрслэлтэй (давхиж буй араатан) шавар чимэглэлийн хэсгүүд, нөмрөг болон тосгуур ваарны дээр эгнүүлэн тавьдаг амьтны дүрслэл бүхий чимэглэлүүд их хэмжээтэй гарсан юм. Эдгээр олдвороос үзвэл ногоон өнгийн паалантай нөмрөг, тосгуур ваараар битүү хучсан өндөр гоёмсог дээвэртэй байжээ. Эдгээр олдворууд эрт үед ногоон өнгийн паалантай байсан боловч галд өртөн шатсаны улмаас ихэнх олдворууд цагаан саарал өнгөтэй болсон байна. Харин үүдний хэсгээс дээврийн нөмрөг, тосгуур гараагүй бөгөөд шавар өнгөлгөө бүхий хавтгай барилгын эх хэрэглэгдэхүүн гарч байсан тул хавтгай дээвэртэй байсан хэмээн таамаглаж байна. Аваргын балгасаас дээрхтэй адил хавтгай дээвэртэй барилгын туурь илэрч олдсон байдаг билээ.

Олдвор

Дээврийг хучиж байсан нөмрөг, тосгуур ваар шатаалт сайтай хөх саарал өнгөтэй байна. Нүүр вааран дээр амаа ангайж хэлээ гарган бөөрөнхий зүйлийг амны харалдаа байрлуулсан, гурван сарвуутай лууны хээгээр чимэглэжээ (галаар наадаж буй лууны дүрслэл бололтой, зураг 10). Энэхүү нүүр ваар бол Алтан улсын хуучин Дээд нийслэл Шанжин Лончуанфү (上京龍泉府, одоогийн хятадын Харбин мужийн Харбин хотын ойролцоо)-гийн дээврийн нүүр ваартай ойролцоо дүрслэлтэй байна [聶, 2006: 22-25]. Мөн яст мэлхий, шувууны дүрслэлээс гадна үлгэр домгийн амьтадыг дөрвөн булангийн дэл нурууны үзүүр хэсэгт байршуулж байжээ.

Эдгээр амьтдыг гадуур нь ногоон өнгийн паалангаар өнгөлсөн байжээ (зураг 8, 11-12). Тосгуур ваарын гадна тал гялгар паалангийн

үлдэгдэлтэй бол бусад тал өнгөлгөө түрхэж чимэглээгүй байна. Зарим тосгуур ваарыг шатаахын өмнө нойтон байх үед нарийн үзүүртэй зүйлээр (мод)-р үсэг сийлсэн байлаа. Энэ бол тухайн барилгын эх хэрэглэгдэхүүнийг шатаасан гар урчууд хэн болохыг тодруулах чухал баримт хэмээн үзэж болно. Тус сийлсэн сараачмал зураас Зүрчид үсэг болохыг эртний бичиг судлаачид тодорхойлсон боловч ямар утгатай болохыг хараахан тайлж чадаагүй байна.

Барилгын ханыг өрсөн шатаалт сайтай хөх тоосгоны урт 32-33 см, өргөн 15.5-16 см, зузаан 5.5-5.8 см хэмжээтэй байна. Шороон хэрмийн баруун хойд хэсэгт тоосгоны хэлтэрхий, модны нүүрс газрын өнгөн хөрсөн дээр ил гарсан байсан нь магадгүй тэр хавьд “мантуу хэлбэрийн” шатаах зуух байсны ул мөр байх магадлалтай хэмээн үзэж байна. Баганын суурь чулууны дээр шатсан модон баганын үлдэгдэл илэрсэн юм. Модны төрөл зүйлийг тодруулах судалгааны үр дүнд Сибирийн шинэс төрлийн мод болох нь тодорхой болсон. Энэхүү 50 см голчтой даацын зориулалттай багана хийсэн зэргээс үзвэл ордоны барилгын дээвэр их хэмжээний шавар эх хэрэглэгдэхүүнийг ашиглаж хийсэн нүсэр том барилга байсан нь тодорхой юм.

Малтлагаар хонины яс, төмөр хадаас, шаазан савны үлдэгдэл гэх мэт эд өлгийн зүйлс гарсан юм. Шаазан савны хагархай бүгд нэг ижил төрлийнх учир тус барилгын он цаг, үүрэг зориулалтыг тодруулахад чухал эх хэрэглэгдэхүүн болж байна. Тус шаазан савны үлдэгдлийн гол онцлог паалангүй шатаалт бүхий бортого хэлбэртэй, шатаахын өмнө бүх савны ёроолыг цоолсон байлаа. Өндөр 20 см, мөрний голч 20 см орчим ажээ. Үүнтэй адил хэлбэрийн шаазан Хятадын Хэбэй мужийн Чижоу зуух (河北省磁州窯/Zhōngguó héběi shěng cízhōu yáo)-наас олдсон байдаг. Энэ нь XII зууны сүүлчээс XIII зууны эхэн үед хийгдэж байсан бөгөөд зориулалт тодорхойгүй ажээ [北京大學考古學系ほか, 1997: 331-332].

Он цагийн судалгаа

Ханзат дурсгалын барилгын туурьд 31.6 см-г 1 нэгж (1 чи/一尺)-г болгож ашиглаж байсан нь судалгаагаар тодорхой болсон юм. Энэхүү нэгжийг тухайн үеийн Хятадын бүс нутаг, тэр дундаа Алтан улсад өргөн дэлгэр ашигладаг байжээ. Үүнээс тулгуурлан үзвэл Монголын эзэнт гүрний II хаан Өгөдэйн үед Монголын тал нутагт дээрх хэмжээсийг хэрэглэж байсан нь тодорхой болсон байна [白石, 2002: 168]. Дээрх хэмжих нэгжээс үзвэл Ханзатын туурь XIII зууны эхэн хагаст баригдсан байх магадлалтай хэмээн үзэв.

Мөн он цаг тогтоох радио нүүрстөрөгч C14 шинжилгээний 7 дээжид судалгаа хийлгээд байна. Дээжийг модон баганын үлдэгдлээс авсан

бөгөөд баригдсан он цагийг тодруулах зорилготой хэмжиж үзэхэд XII зуун хэмээн бидний таамаглаж байснаас эрт он цаг гарсан юм. Лабораторийн судалгаа хийсэн эрдэмтдийн үзэж байгаагаар хуучин модны нөлөөлөл буюу эрт үед тайраад хэрэглэлгүй багагүй цаг хугацаа өнгөрсний дараа ашигласан, эсвэл тухайн модыг өөр газарт ашиглаж байгаад тухайн барилгыг барих үед зөөж авчирч дахин ашигласан байх боломжтой хэмээн үзсэн билээ. Одоогоор баригдсан он цагийн тухайд C14 он цагийн судалгааны үр дүнгээс тодорхой хэлэх боломжгүй юм. Харин тухайн барилга хэзээ галд өртөж шатсан бэ? гэдгийг малтлагаар гарсан малын ясанд хийсэн он цагийн судалгааны үр дүнгээс тодорхойлох боломжтой болсон. Дээрх 7 дээжээс 3 ширхэг малын ясанд хийсэн C14 он цагийн судалгааны дээжийг дундчилж үзвэл 1268-1280 оны хооронд хамаарах үр дүн гарчээ (хүснэгт-1).

Дүгнэлт

Ханзат дурсгалд хийсэн археологийн малтлага судалгааны үр дүнд дурсгалын бүтэц, үүрэг зориулалтыг дараах байдлаар тодорхойлох боломжтой боллоо.

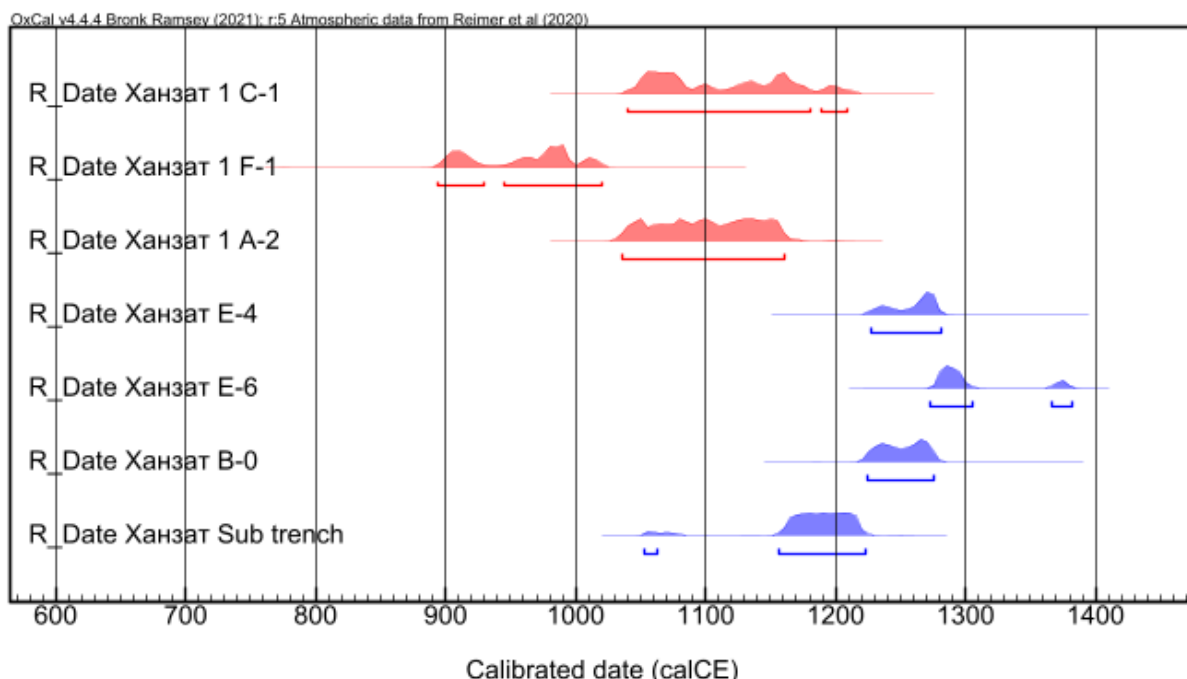
Дээврийн ваар, луун хээтэй нүүр ваарны гадрыг ногоон өнгөөр пааландсан ажээ. Хархорум тэргүүтэй хот суурингийн дурсгалаас олдсон ийм төрлийн ваар бол хааны ордон, улс төрийн үйл ажиллагаа явуулж байсан газар, эсвэл хамгийн

хүндтэй сүм хийд зэрэгт ашиглагдаж байсан юм. Ханзат дурсгалаас тахилга тайлгатай холбоотой олдвор гараагүй тул ордон байх магадлал өндөр байна.

Барилгын хэмжээг тухайн цаг үеийн хэмжих нэгжээр тооцоолж үзвэл гадуур хүрээлсэн шороон хэрмийн баруун болон зүүн тал 700 чи, урд, хойд тал 500 чи, барилгын суурь зүүнээс баруун тийш 125 чи, урдаас хойш 105 чи, барилгын нүүрэн тал 110 чи, урд үүднээс хойд хаалга хүртэл 45 чи байна. Үүдний нүүрэн тал 80 чи, үүднээс хойд барилгатай залгах хэсэг хүртэл 40 чи, төв барилгын хойд хаалганаас үүдний хаалга хүртэл 85 чи байна. Төв барилга зүүнээс баруун тийш 125 чи байгаагаас үзвэл Өгөдэй хааны 1237 онд барьсан “Тэгээн цагаан ордон: Дойтын балгас”-ийн барилгын туурь 130 чи байдагтай бараг адил хэмжээтэй байна [白石, 2002: 230-236]. Хэрэм, барилгын суурь тавцангийн хэмжээ зэргээс үзвэл тус туурь эзэн хааны удмын язгууртанд зориулсан болох нь тодорхой.

Монголын хаад улирлын чанартай суурьшдаг орд өргөөтэй байсан тухайд археологийн малтлага, сурвалжийн мэдээ баримтаар нэгэнт тодорхой болсон билээ. Зарим хаад Өгөдэй хаан шиг дөрвөн улирлын орд өргөөтэй байсан бол зарим нь Хубилай хаан лугаа адил зуны Дээд нийслэл (Шань-Ду上都), өвлийн Их нийслэл (Дай-Ду大都) ордонтой байжээ. Ханзат дурсгалын тухайд газар зүйн орчин, голын хойд эрэгтэй ойрхон, нуур

Хүснэгт-1. Малтлага судалгаагаар гарсан мод, ясны он цаг тогтоох судалгааны үр дүн
C-1 талбай модны хэсэг, F-1 талбай модны хэсэг, A-2 талбай яс,
E-4 талбай яс, E-6 талбай яс, B-0 талбай яс, Sub trench яс



шандаар хүрээлэгдсэн газар тул зуны улиралд зориулсан орд өргөө хэмээн үзэх саналтай байна.

Тус ордны баригдсан он цагийн тухайд нүүрс төрөгч C14 судалгааны үр дүнгээс тодорхойлох боломжгүй ч барилгын хэмжээс болох нэгжийг судлан үзвэл сонирхолтой юм. Тухайн барилгыг бүтээх үед ашигласан нэг буюу 31.6 см-г 1 ч хэмээн тооцон үзвэл энэхүү хэмжээсийг 1220-д оны үед баригдсан орд өргөөнд ашигласан байдаг билээ. Харин малтлага судалгааны явцад цуглуулсан дээжийн C14 он цагийн үр дүнд үндэслэн 1268-1280 оны хооронд их галд өртөн шатсан нь тодорхой байна.

Дээрх судалгааны үрд дүнгээс үзвэл Ханзат туурь бол XIII зууны эхэн хагасын дунд үеэс сүүл хагасын дунд үе хүртэл энэхүү бүс нутагт орд өргөө босгон нутаглаж байсан эзэн хааны гэр бүлийн нэгэн язгууртны зуны орд хэмээн үзэхэд хүргэлээ.

Бидтүүх, сурвалжийн баримт хэрэглэгдэхүүнийг шүүж эзэн хааны удмын зарим язгууртны талаар судлан үзсэн юм. Тухайн цаг үед эзэн хааны ургийн язгууртнаас хоёр хүн Хэрлэн голын энэхүү бүс нутагт эзэмшил газар нутагтай байжээ. Тэдний нэг бол Чингис хааны төрсөн дүү Бэрхтэй (?-1251) юм. Харин нөгөөх нь Чингис хааны бага хатан Хулангийн ганц хүү Хөлгөн (Хүлгэн? 1204-1237) нар байлаа [木村岡, 2017 :23]. Хулан бол их хааны төв Азид хийсэн 7 жилийн аян дайн (1219-25)-д хамт явж байсан түүний хайрт хатан билээ.

Сурвалжид тэмдэглэгдсэн Бэрх, Хөлгөн нарын цэргийн тоог харьцуулж үзвэл 3000-4000 орчим байсан тул онцын их ялгаа байхгүйг харуулдаг. Гэвч 1237 онд Зүүн Европт хийсэн аян дайны үед Хөлгөн амиа алдсан тул хааны зарлигаар түүний эзэмшилд 6000 цэрэг нэмж өгч нийт нэг түмэн цэрэгтэй болжээ. Энэ бол тухайн үеийн бусад алтан ургийн язгууртан бүлгүүдтэй харьцуулахад урьд өмнө байгаагүй олон тооны цэрэгтэй буюу Өгөдэй хааны удмынхантай харьцуулагдах хэмжээнд хүрснийг харуулдаг. Өгөдэй хааны хаврын ордны туурьтай бараг адил хэмжээний барилгын суурь зэргээс үзвэл Хөлгөний удмынхны ордон байх магадлал өндөр юм.

Энэ тохиолдолд ордны эзэн Хөлгөнийг нас барсны дараа угсаа залгамжилсан язгууртан тухайн ордныг өвлөн авсан бизээ. Харьяалагдах цэргийн тоо ихээр нэмэгдсэн зэргээс харвал угсаа залгамжилсан түүний хүү Хоожа (1237-?), эсвэл түүний ач хүү Улугдай (угсаа залгамжилсан он цаг ойролцоогоор 1260-1281)-гийн ордон хэмээн үзэхэд хүргэж байна.

Хоожагийн тухайд сурвалж бичигт тодорхой тэмдэглэсэн зүйл маш бага байдаг. Харин Улугдайгийн талаар “Юань улсын судар”, “Судрын чуулган” зэрэгт тодорхой тэмдэглэжээ. Тэрээр

Хубилай (1260-1294 хаан суусан он) Аригбөх нарын хооронд болсон хаан ширээний төлөөх тэмцэлд Аригбөхийн талд орж байсан боловч Хубилайд бууж өгч, 1265 онд түүнийг хаан хэмээн хүлээн зөвшөөрч хааны удмын ноён, захирагчаар томилогджээ. Гэвч тэрээр Хубилай хааныг Хятад төвтэй улс байгуулахад анхаарлаа ихээр хандуулах болсонд дургүйцэж Ширэгийн бослого (1276-1281)-д оролцож Хубилайн эсрэг дахин дайтжээ.

Энэхүү түүхэн үйл явдалтай холбон үзвэл Ханзат туурь Ширэгийн бослоготой ямар нэг хэмжээгээр холбоотой учир 1268-1280 оны хооронд дайны хөлд сүйдэж шатсан бололтой.

Ханзат дурсгал Монголын эзэнт гүрэн зүүн Европ, Өмнөд Сүн (南宋/Nánsòng) улстай дайтаж газар нутгаа тэлэх үйл явдалтай зэрэгцэн оршиж байжээ. Тухайн цаг үеийн Монголын эзэнт гүрний дүр төрхийг хөрш зэргэлдээх орны түүхчид дайн самуунаар төсөөлөн бичсэн зүйлс их байдаг. Харин төрөлх Монголын өндөрлөг, тал хээр нутгийн тухай түүхэн баримт ховор, ямар учир шалтгааны улмаас хүчирхэгжиж эзэнт гүрнийг байгуулсан бэ? гэдэг талаарх учир шалтгаан одоог хүртэл тодорхойгүй бүрхэг байна. Ханзат дурсгалыг судалснаар Монголын эзэнт гүрний хүчирхэгжилт, ялангуяа Монголын өндөрлөг тал хээрийн язгууртан, ноёдын эзэмшил нутгийн бүтэц зохион байгуулалт, эрх мэдэл зэргийг тодруулахад чухал ач холбогдолтой баримт болно хэмээн найдаж байна.

Талархал

Зүрчид үсгийн талаарх судалгааны тухайд бидэнд үнэтэй зөвлөгөө өгсөн доктор, профессор Шинтаро Аракава (荒川慎太郎氏, Тоокиогийн гадаад хэл судлалын их сургууль) болон доктор, профессор Ясүнори Такэүчи (武内康則氏 Кобэ хотын гадаад хэл судлалын их сургууль), Дроны хэмжилт хийж дэвсгэр зураг үйлдэж өгсөн Нара Их сургуулийн багш доктор Шоожи Тэцүо (正司 哲朗) нарт гүн талархал илэрхийлье. Мөн орон нутгийн түүх соёлын хадгалалт хамгаалалтад сайтар анхаарч, бидний малтлага судалгааны ажилд дэмжлэг туслалцаа үзүүлсэн Хэнтий аймгийн Баян-Овоо сумын нутгийн ЗДТГ, нутгийн ард түмэнд чин сэтгэлийн талархал илэрхийлье. Тус судалгаа Япон улсын шинжлэх ухааныг дэмжих сан (JSPS 15Н02607 ба 18Н00726)-гийн зардал, Хэнтий аймгийн Баян-Овоо сумын ЗДТГ-ын тусламж дэмжлэгээр хийгдсэн болно.

Ном зүй

Энхбат нар, 2010 – Г.Энхбат., Б.Даваацэрэн. Монгол нутаг дахь түүх, соёлын үл хөдлөх дурсгал. //I Дэвтэр Хэнтий аймаг, тал 52. Улаанбаатар.

Эрдэнэсүвд, 2016 – Б.Эрдэнэсүвд. Хэнтий

аймгийн түүх, соёлын үл хөдлөх дурсгалын бүртгэл, тайлан. Тал 65-66. Чингис хот.

Пэрлээ, 1961 – Х.Пэрлээ. Монгол ард улсын эрт, дунд үеийн хот суурины товчоон. Тал 147. Улаанбаатар.

村岡倫, 2017 「チンギス・カン庶子コルゲンのウルスと北安王」『13-14世紀モンゴル史研究』2号、21-35頁 (JSPS科研費報告: 課題番号26284112)。

聶保昌 (編), 2006 『金源瓦当芸術』黒竜江美術出版社。

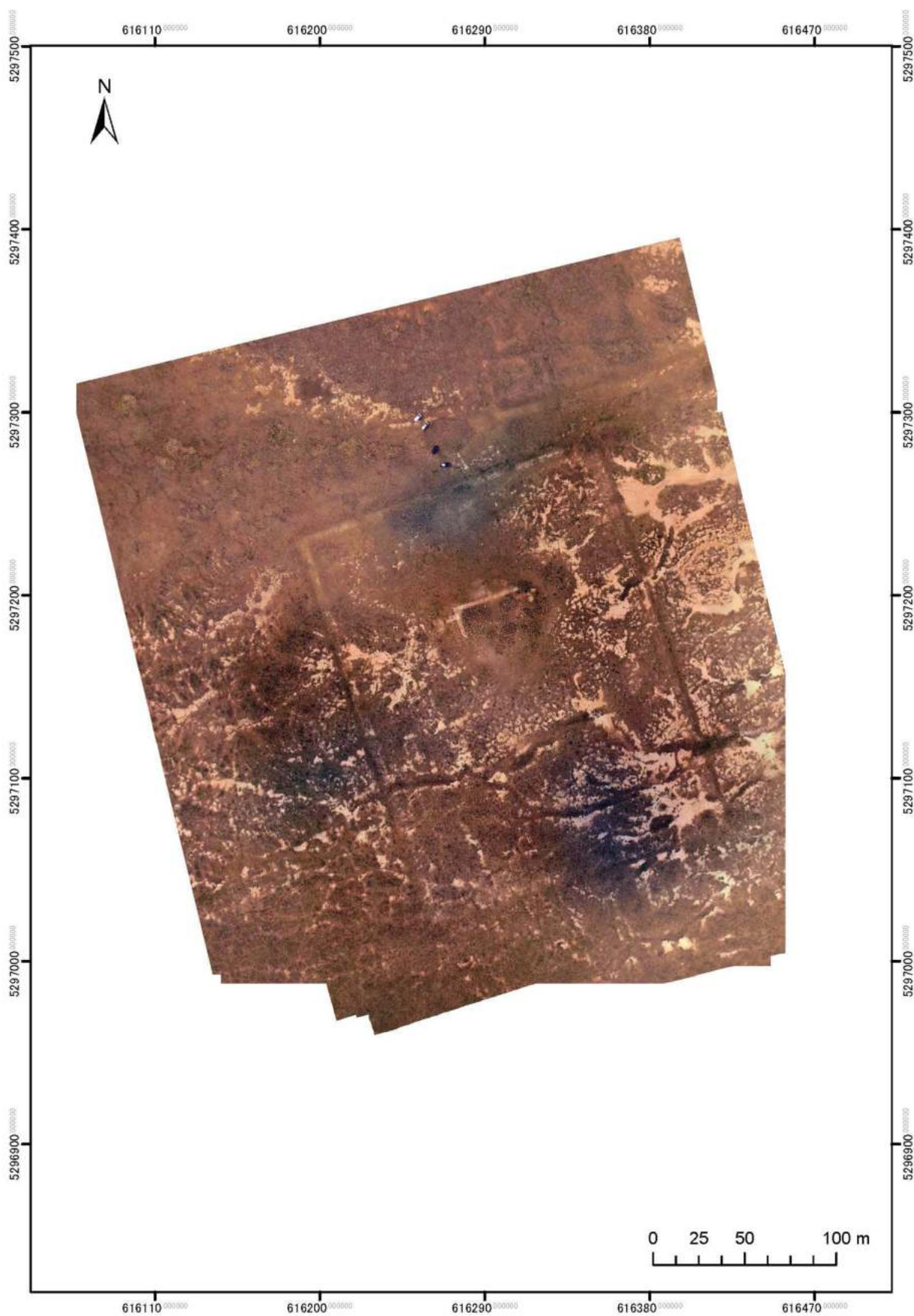
北京大学考古学系ほか, 1997 『観台磁州窯址』文物出版社。

白石典之, 2002 『モンゴル帝国史の考古学的研究』同成社。

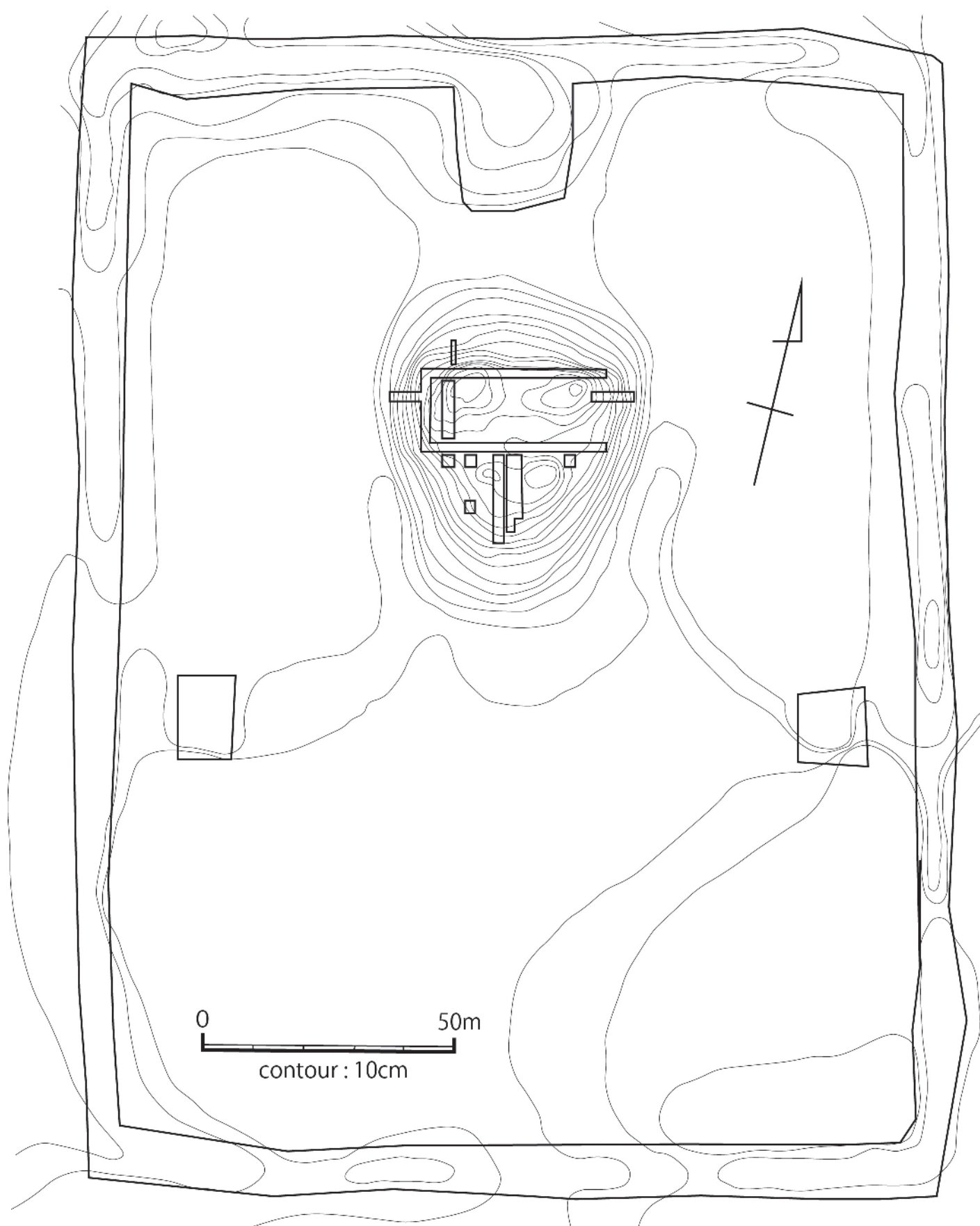


Open Access This is an open access article distributed in accordance with the Creative Commons Attribution Non Commercial (CC BY-NC 4.0) license, which permits others to distribute, remix, adapt, build upon this work non-commercially, and license their derivative works on different terms, provided the original work is properly cited, appropriate credit is given, any changes made indicated, and the use is non-commercial.

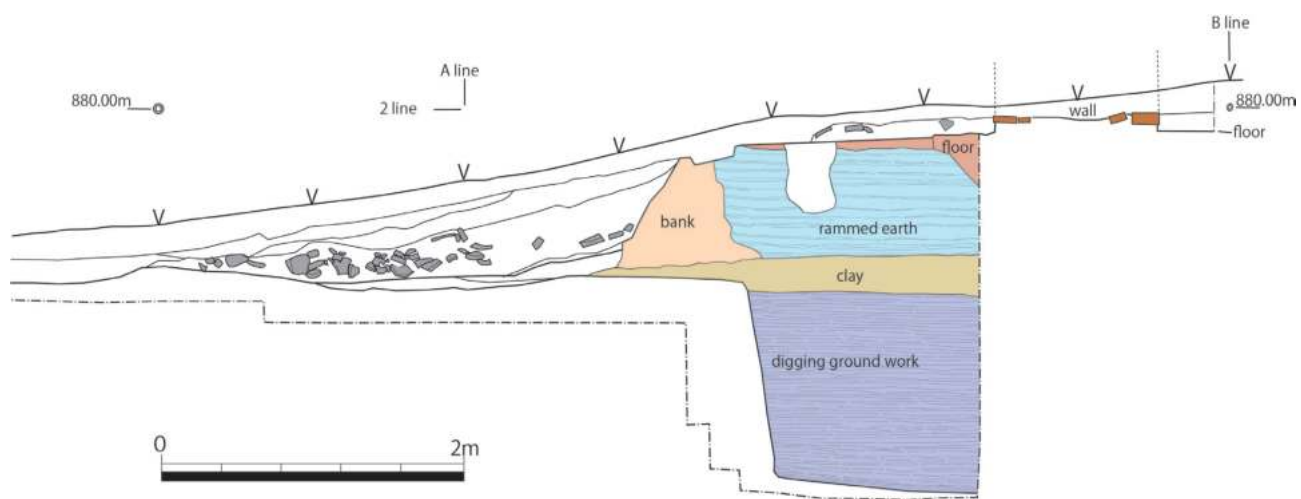
See: <http://creativecommons.org/licenses/by-nc/4.0/>.



Зураг 2. Ханзат дурсгалын агаарын зураг



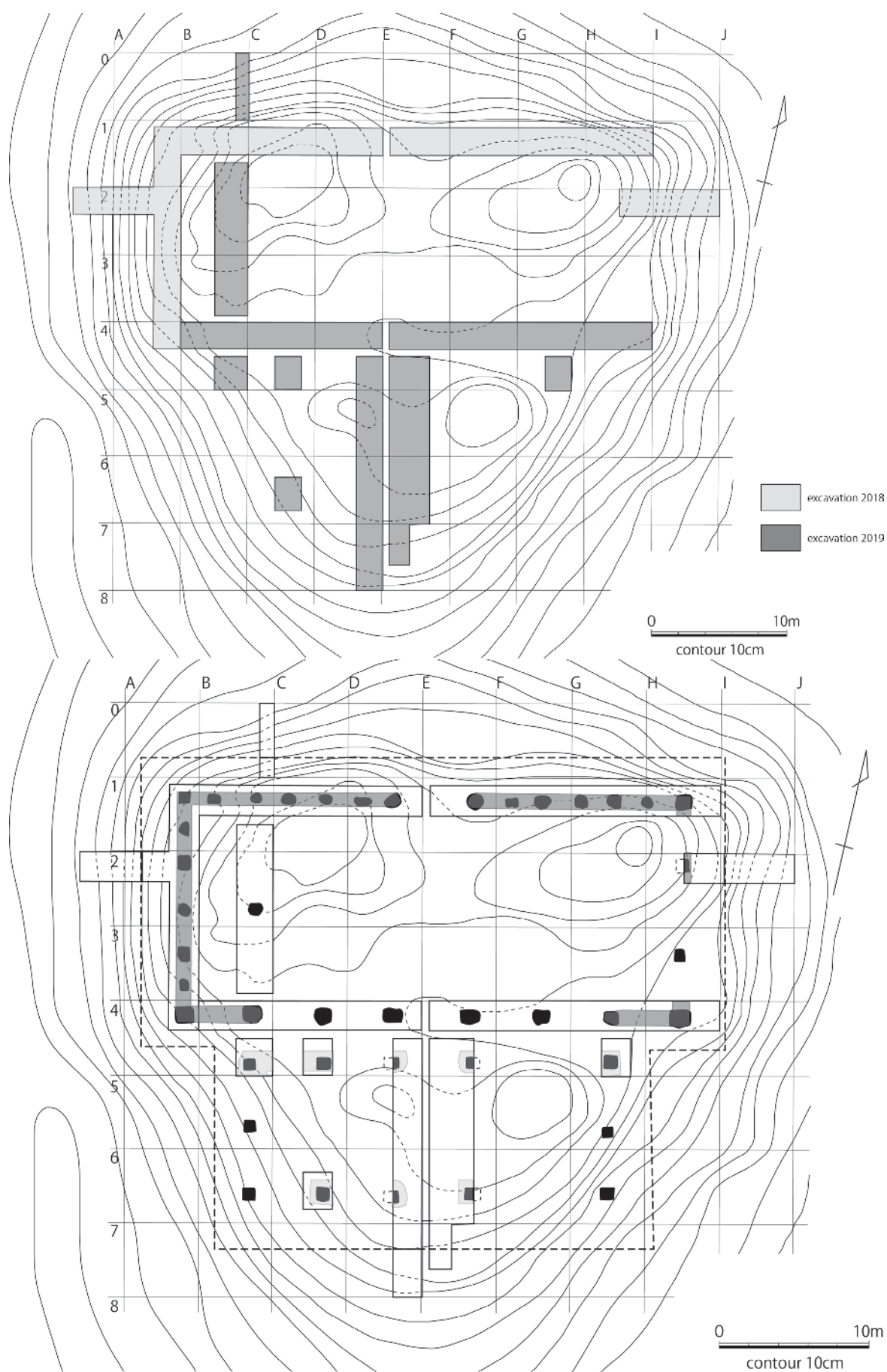
Зураг 3. Ханзат дурсгалын дэвсгэр зураг



Зураг 4. Барилгын суурийн хөндлөн зүсэлт



Зураг 5. Барилгын суурийн хөндлөн зүсэлтийн малтлага



Зураг 6. Малтагын дэвсгэр зураг



Зураг 7. Барилгын хойд хэсгээс чулуун баганын суурь, тоосгон өрлөг илрэх буй байдал



Зураг 8. Барилгын хойд хэсгээс модон баганын суурь илэрч буй байдал



Зураг 9. Малтлагаар илэрсэн дээврийн хэмсэг ваарын хэсгүүд



Зураг 10. Лууны дүрслэл бүхий дээврийн нүүр ваар



Зураг 11. Амьтны дүр бүхий барилгын шавар чимэглэл



Зураг 12. Амьтны дүр бүхий барилгын шавар чимэглэл