

Цэдэндоржийн Болорбат<sup>✉</sup>, Дашзэвэгийн Базаргүр<sup>1</sup>, Гөөнийгийн Лхүндэв<sup>1</sup>

<sup>1</sup>Шинжлэх ухааны Академийн Археологийн хүрээлэн,  
Монгол улс, Улаанбаатар-13330, Энхтайвны өргөн чөлөө,  
Шинжлэх Ухааны Академийн хүрээлэнгүүдийн нэгдсэн I байр

**Улаан ханангаас шинээр илрүүлсэн чулуун зэвсгийн дурсгал:  
түүвэр цуглуулгын технологи, хэв шинж**

**Товчлол.** Хан Хэнтийн уулсаас эх авдаг Хэрлэн гол нь Монгол орны Хэнтий, Төв, Дорнод гэсэн гурван аймгийн нутаг дамжин урсах ба түүний сав хөндийгөөс илэрсэн чулуун зэвсгийн дурсгалын дийлэнх хувь нь неолитын үед холбогдоно. Эдгээр дурсгал нь голдуу газрын хөрсөн дээр тархсан ил суурин хэлбэрээр оршиж буй онцлогтой. Чулуун зэвсгийн ил дурсгалт газарт түүхийн өөр өөр цаг үед холбогдох олдворууд холилдон байх нь Монгол орны уур амьсгалын өвөрмөц нөхцөл хийгээд тухайн дурсгал агуулж буй газрын гадаргын онцлогтой холбоотой нь дамжиггүй юм. Бидний энэхүү өгүүлэлд нийтлүүлж буй чулуун зэвсгийн дурсгалт газар нь Хэнтий аймгийн Баянхутаг сумын нутаг, Хэрлэн голоос урагш 21 км орчим зайд орших Улаан ханан хэмээх нэртэй бөгөөд эндээс түүвэрлэн цуглуулсан чулуун зэвсгийн олдвор (175 ш)-т хийсэн дүн шинжилгээний үр дүнг танилцуулж байна. Чулуун зэвсгийн олдворууд нь палеолит, неолит гэсэн хоёр үед хамаарах ажээ. Палеолитын үед холбогдох олдворууд дотор анхдагч цуулалтыг илэрхийлэх үлдцийн төрлийн эдлэл байхгүй ба үзүүр мэс, хусуур, шүдлэг-хүнхэр төрлийн зэвсэг, иртэй ялтас болон цуулдасны үйлдвэрлэл (ялтас, залтас голлоно)-ээс бүрдэнэ. Харин неолитын үед холбогдох олдворуудын анхдагч цуулалтыг тайрдаг болон шаантган хэлбэрийн үлдэц голлон илэрхийлэх ба ташуу цуулалтай үлдэц, бичил үлдэц, шовх болон цилиндр хэлбэртэй үлдэц ганц нэг байх ажээ. Зэвсгийн цуглуулга нь ялтсан зэв, хусуур, сийлүүр, зуулга ир, иртэй ялтас зэрэг цөөн төрлийн зэвсгээс бүрдэх бол цуулдасны үйлдвэрлэлийг ялтас, залтас голлон бүрдүүлж байна.

**Түлхүүр үг.** Палеолит, Неолит, шаантаг үлдэц, тайрдаг үлдэц, үзүүр мэс, хусуур

**Bolorbat Tsendorj<sup>✉</sup>, Bazargur Dashzeveg<sup>1</sup>, Lkhundev Guunii<sup>1</sup>**

<sup>1</sup> Institute of Archaeology,  
Mongolian Academy of Sciences Building-1,  
Peace Avenue, Ulaanbaatar-13330, Mongolia

**Newly discovered stone age site of Ulaan khanan:  
a techno-typological study from the surface collection**

**Abstract.** The Kherlen River, which headwaters from the mountains of Khan Khentii, streams through the territory of three provinces of Mongolia: Khentii, Tuv, and Dornod. Most of the archaeological sites found in its basin exhibit characteristics of the Neolithic period, and mainly consist of in situ stone tools dispersed on the surface. The mixing of prehistoric artifacts from different periods in a certain place is undoubtedly related to the unique climatic conditions of Mongolia and the geology of the Kherlen River basin. In this article, we discuss the site of Ulaan Khanan, located about 21 km south of the Kherlen River in the Bayankhutag soum area of Khentii Province. The stone artifacts from this site are suggested as belonging to two different periods: The Paleolithic and Neolithic. The Paleolithic artifacts include points, scrapers, retouched blades, and different types of lithic blanks (mainly blades and flakes). Conversely, the Neolithic artifacts conform to knapping methods involving the reduction of narrow-faced and wedge-shaped cores, including a single micro-core as well as polyhedral and cylindrical cores. The lithic assemblage(s) described here consists of a few tool types, such as points, scrapers, burins, combination tools, and retouched blades, and show evidence of reduction sequences primarily aimed at blade and flake production.

**Keywords.** Paleolithic, Neolithic, wedge-shaped core, narrow-faced core, point, scraper

## Удиртгал

Бидний чулуун зэвсэг түүвэрлэн цуглуулсан “Улаан ханан” хэмээх газар нь Хэнтий аймгийн Баянхутаг сумын нутагт орших ба Хэрлэн голын дунд урсгалаас урагш 21 км орчим зайтай байрлана.

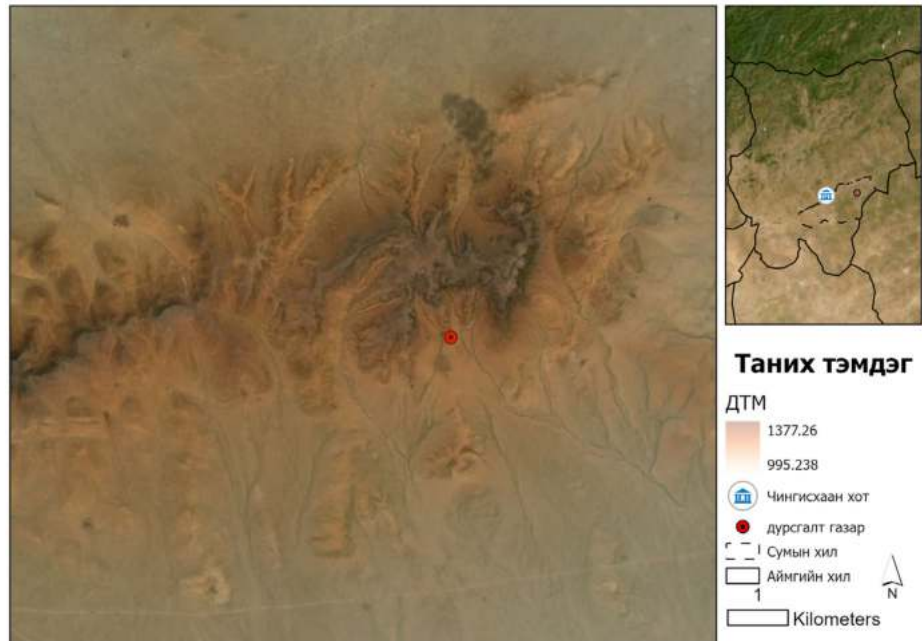
2004-2008 оны хооронд МУИС-ийн НШУС-ийн Археологи, антропологи тэнхимийн оюутнууд Сүхбаатар аймгийн Мөнххаан сумын нутагт орших Ачаат уулын орчмоос 87 ш чулуун зэвсгийн олдвор түүвэрлэн цуглуулжээ. Улмаар 2012 онд ШУА-ийн Археологийн хүрээлэнгийн судалгааны баг Ачаат уулын чулуун зэвсгийн суурины олдворын байршил, тархалтыг тодорхойлох зорилгоор түр саатан ажиллахдаа 108 ш чулуун зэвсгийн олдвор нэмж түүвэрлэн цуглуулжээ. Тэрээр энэхүү сууринаас түүвэрлэн цуглуулсан олдворт дүн шинжилгээ хийж, дээд палеолитын эхэн үед холбогдуулан үзсэн байна [Цогтбаатар, Пүрэвжал, 2014: 15-19].

2015-2018 онд Монгол, Канадын хамтарсан судалгааны анги Сүхбаатар аймгийн Түвшинширээ сумын нутагт Зараа уулын Оцон цохио, Зүүн шовх зэрэг газарт ажиллаж, газрын гадарга дээрээ 280 ш олдвор түүвэрлэн цуглуулсан бол 332 ш олдворыг малтлагаас илрүүлэн олжээ. Тэрээр он цагийн хамаарлыг лабораторийн судалгаагаар нэлээд олон дээжийн төлөөлөлтэй тогтоосон нь дээд палеолитын түрүү болон эхэн шатад холбогдоно [Odsuren et al, 2023: 18-34].

2019 онд ШУА-ийн Археологийн хүрээлэнгийн судалгааны бэсрэг баг Сүхбаатар аймгийн Уулбаян сумын нутагт орших Богд уул [Болорбат нар., 2023: 13-17], Баруун булаг, Гурван овоот, Бурхант уул, Хангай хад зэрэг газраас 119 ш түүвэрлэн цуглуулсан юм. Эдгээрээс Богд уул, Хангай хад, Гурван-Овоот, Бурхант уул зэрэг газраас түүвэрлэсэн чулуун зэвсгийн олдворуудын ихэнх нь палеолитын үед хамаарах бол Баруун булагийн олдворууд нь бүгд неолитын үед холбогдох ажээ [Болорбат, Одсүрэн, 2021: 13-18].

## Газарзүйн орчин

Баянхүрээ уул нь Хэнтий аймгийн Баянхутаг сумын нутаг, Хэрлэн голын дунд урсгалаас урагш 21 км зайд орших өвөр талдаа өндөр ханан цохио



Зураг 1. Улаан ханангийн байршилын зураг

бүхий баруунаас зүүн тийш сунаж тогтсон уул юм. Баянхүрээ уулын баруун урд талаар орой хэсгээрээ хана хэрэм мэт хадтай хэд хэдэн уул бий бөгөөд эдгээрийг Улаан ханан хэмээн нэрлэх ажээ. Энэхүү өндөр хадан цохио бүхий уулын баруун өмнөд талын энгэрийн дэнж дэвсгэг бүхий хэсэг нь аль ч талаасаа нөмөр нөөлөгтэй, өдрийн турш нар тусах учир эртний хүний амьдрахад таатай орчин бүрджээ (зураг 1). Мөн өмнө талаар нь ойр орчныг өндрөөс ажиглан харахад тохиромжтой жижиг толгод бий. Бид Улаан ханангийн өвөр бэлээр байх 40 гаруй хүннү булш бүртгэх явцдаа эргэн тойрноос нь чулуун зэвсгийн олдвор түүвэрлэн цуглуулсан юм. Чулуун зэвсгийн олдвор тийм ч шигүү бус тархалттай байв.

## Судалгааны арга зүй

Бид дурсгалт газрын байршилыг Global Positioning Systems (GPS) eTrex20 Garmin багаж ашиглан солбицлыг WGS84 Lat/Lon hddd'mm'ss.s'' өгөгдлөөр тэмдэглэсэн. Тухайн газрын гадарга дээр буй чулуун зэвсгийн олдвороос бэлдэц, үлдэц, зэвсгийн холбогдолтой эдлэл, залтас, ялтас зэргийг сонголтын зарчмаар түүвэрлэн цуглуулсан юм.

Чулуун зэвсгийн олдворыг уламжлалт арга зүй болох анхдагч цуулалт, багаж зэвсгийн төрөл зүйл болон цуулдасны үйлдвэрлэл хэмээх ангиллыг баримтлан тодорхойлов.

## Судалгааны хэрэглэгдэхүүн

Улаан ханангийн орчмоос бид 2008, 2016 онуудад нийт 175 ш чулуун зэвсгийн олдвор түүвэрлэн цуглуулсан бөгөөд түүхий эд,

цуулалтын арга барил, хэмжээний хувьд эрс ялгаатай буюу палеолит болон неолит гэсэн хоёр өөр үед холбогдох олдворууд холилдон байгаа нь илэрхий ажээ.

*Палеолитын үед* 63 ш олдвор холбогдох ажээ (хүснэгт 1). Эдгээрийн дотор анхдагч цуулалтыг илэрхийлэх үлдцийн төрлийн эдлэл байхгүй бөгөөд зэвсэг болон цуулдасны үйлдвэрлэлд хамаарах эдлэлээс бүрдэнэ.

*Үзүүр мэс 4 ш.* Эхний үзүүр мэс зэвсгийн нэг тал нь үзүүр лүүгээ ялимгүй ташуу ажээ. Тус эдлэлийн ирмэгт ир гаргасан байдал ажиглагдахгүй байна (зураг 3. 1). Хоёр дахь үзүүр мэс зэвсэг нь хугархай бөгөөд ялтасны үзүүр хэсгийг хоёр талаас нь холтчин ирлэж хурц ирмэгтэй болгожээ (зураг 3. 3). Гурав дахь үзүүр мэс зэвсэгт ирлэсэн байдал ажиглагдахгүй бөгөөд үзүүр хэсэг нь хугарсан байна (зураг 3. 5). Дөрөв дэх үзүүр мэс зэвсгийн үзүүр хэсэг хэсэг мөн л хугархай бөгөөд нэг тууш ирмэгийг жижгээр холтчин ирлэжээ (зураг 3. 8).

*Хусуур 1 ш.* Эхний эдлэлийг тэгш хэмт урт ялтас ашиглан хийжээ. Ялтасны төгсгөл өндөр ирмэгийг эгц босоо цуулж засаад, дараа жижгээр холтчин ирлэсэн байна. Мөн нэг талын ирмэгийг дагуулан холтчих замаар шүдлэг ир гаргасан бол эсрэг талын ирмэгийн багахан хэсгийг холтчин ирлэжээ (зураг 2. 1).

*Хүнхэр иртэй зэвсэг 2 ш.* Эхний эдлэлийг том хэмжээтэй ялтасны дээд хэсгийн хугархай ашиглан хийсэн байх ба нэг талын ирмэгийг туушид нь жижгээр холтчин ирлэх явцдаа тус ирмэгт байх хүнхэр хэсгийг томоор холтчин ирлэсэн байна (зураг 3. 2). Нөгөө эдлэл нь мөн л ялтасны хугархай бөгөөд нэг тууш ирмэгт байх гүн хүнхэр хэсгийг холтчин ирлэжээ.

*Шүдлэг иртэй зэвсэг 1 ш.* Эдгээр нь ялтсан цуулдасны дээд хэсгийн хугархай бөгөөд нэг эдлэлийн хоёр талын тууш ирмэгийг холтчин шүдлэг маягийн ир гаргасан байна (зураг 3. 11).

*Шүдлэг-хүнхэр иртэй зэвсэг 1 ш.* Ялтсан цуулдасны хугархай ашиглан хийсэн ба нэг талын хүнхэр ирмэгт байх хүнхэр хэсгийг жижгээр холтчин ирлэсэн бол эсрэг талын гүдгэр ирмэгийг холтчин шүдлэг маягийн ир гаргажээ (зураг 2. 4).

*Хосолмол зэвсэг 1 ш.* Трапец маягийн хэлбэртэй цуулдасны дээд хэсгийн хугархай ашиглан хийсэн байна. Хугархай төгсгөл хэсэгт холтчих маягаар налуу ир гаргасан бол нэг тууш ирмэгт холтчин тасалданги ир гаргажээ. Харин нэг талын гүдгэр ирмэгийг эрэг талаас холтчин ирлэсэн байна (зураг 3. 9).

*Иртэй ялтас 10 ш.* Эдгээр нь бүгд хугархай бөгөөд дээд хэсгийн хугархай (9 ш), дунд хэсгийн хугархай (2 ш)-аас бүрдэх ажээ (зураг 2. 2, 3, 5-7; зураг 3. 7, 12). Хоёр талын ирмэгтээ иртэй ялтасны дээд хэсгийн хугархай 6 ш байх бол нэг талын ирмэгтээ иртэй доод хэсгийн хугархай 4 ш байна. Нэг ялтасны дээд хэсгийн хугархайн хөндлөн хугарсан ирмэгийг холтчин ирлэсэн байна. Ялтасны дээд хэсгийн хугархайн ташуу ирмэгийг болон нэг тууш ирмэгийг жижгээр холтчин ирлэжээ. Ялтасны дунд хэсгийн нэг хугархайн хоёр талын ирмэгийг хагас босоо холтчин ирлэсэн бол нөгөө хугархайн нэг талын ирмэгийг жижгээр холтчин ирлэсэн байна.

Мөн иртэй залтас, иртэй цуулдасны хугархай (зураг 3. 6) тус бүр 1 ш бий.

*Ялтас 22 ш.* Бүтэн ялтас 4 ш байгаа ба өргөн богиновтор хэмжээтэй. Нэг ялтасны цохилтын талбай мэдэгдэхгүй байгаа бол хоёр ялтас нь тэгш цохилтын талбайтай, үлдсэн нэг нь хоёр талт цохилтын талбайтай ажээ. Ялтасны дээд хэсгийн хугархай 13 ш бий (зураг 3. 4). Эдгээр нь өргөн том хэмжээтэй бөгөөд нэгээс бусад нь тэгш цохилтын талбайтай ажээ. Ялтасны дунд хэсгийн хугархай 4 ш байгаагийн нэг нь дунд зэргийн хэмжээтэй бол үлдсэн гурав нь жижиг хэмжээтэй юм.

*Залтас 17 ш.* Эдгээрийн дөрөв нь бүтэн бол үлдсэн нь хугархай ажээ. Залтасны хугархайнуудын хоёроос бусад цохилтын талбай мэдэгдэнэ.

*Техникийн цуулдас 3 ш.* Эдгээрийн нэг нь жижиг хэмжээтэй хавирган цуулдас (зураг 3. 10)

Хүснэгт 1. Палеолитын үед холбогдох чулуун зэвсгийн олдворын төрөл зүйл

Олдворын төрөл зүйл	Тоо	Хувь
<b>Зэвсгийн төрөл</b>	<b>21</b>	<b>33.3</b>
- Үзүүр мэс	4	19.0
- Хусуур	1	4.8
- Хүнхэр иртэй зэвсэг	2	9.5
- Шүдлэг иртэй зэвсэг	1	4.8
- Шүдлэг-хүнхэр иртэй зэвсэг	1	4.8
- Хосолмол зэвсэг	1	4.8
- Иртэй ялтас	10	47.6
- Иртэй залтас	1	4.8
- Иртэй цуулдас	1	
<b>Цуулдасны үйлдвэрлэл</b>	<b>42</b>	<b>66.7</b>
- Ялтас	22	52.4
- Залтас	17	40.5
- Техникийн цуулдас	3	7.1
<b>Нийт</b>	<b>63</b>	<b>100</b>

бол үлдсэн хоёр нь том хэмжээтэй захын цуулдас ажээ.

*Неолитын үед 113 ш* эдлэл холбогдоно (хүснэгт 2).

Анхдагч цуулалтыг илэрхийлэх үлдэц 12 ш байна.

*Тайрдсан хэлбэрийн үлдэц 3 ш.* Үлдцүүдийн хоёр нь цохилтын нэг талбайтай бол нэг үлдэц нь цохилтын хоёр талбайтай ажээ. Уртлаг үлдцийн тэгш цохилтын талбайг гурван цохилтоор бэлтгэсэн байх ба цуулалтын гадаргуугаас хэд хэдэн тэгш хэмт урт ялтас цуулж авсан байна. Үлдцийн нэг хажууг хөндлөн цуулалтаар зассан бол нөгөө хажууг хожим нь суурь талаас сөргүүлэн цуулалт хийсэн ором үлджээ. Цуулалтын гадаргуугийн эсрэг талыг хоёр талаас нь хөндлөн цуулах замаар хавтгай хэлбэртэй болгосон байна (зураг 4. 1). Дараагийн үлдцийн цохилтын талбайг олон цохилтоор хажуу тийш налуу маягтай бэлтгэжээ. Цуулалтын гадаргуугаас тэгш хэмт урт ялтасуудыг цуулж авсан байна. Цуулалтын гадаргуугийн эсрэг талыг хөндлөн болон тууш цуулалтаар хавтгай хэлбэртэй болгон зассан байх ажээ (зураг 4. 2). Гурав дахь үлдцийн цохилтын талбайг мөн л олон цохилтоор хажуу тийш налуу маягтай бэлтгэсэн байна. Цуулалтын гадаргуудаа хоёр тэгш хэмт ялтас цуулж авсан оромтой бөгөөд хоёр хажуу талыг хөндлөн цуулалтаар засах оролдлого хийсэн нь мэдэгдэх ажээ. Цуулалтын гадаргуугийн эсрэг талыг хоёр талаас нь хөндлөн цуулах замаар ялимгүй гүдгэр болгож зассан байна (зураг 4. 6).

*Шаантаг хэлбэрийн үлдэц 4 ш.* Эдгээрийн нэг нь том хэмжээтэй бөгөөд олон цохилтоор арагш налсан цохилтын талбай бэлтгэжээ. Цуулалтын гүдгэр гадаргууд харилцан адилгүй хэмжээтэй ялтас цуулж авсан ором үлдсэн байна. Цуулалтын гадаргуугийн эсрэг талыг хоёр талаас нь солбисон цуулалтаар хурцлан долгио хэлбэртэй болгоод, суурь хэсгийг шовхолжээ (зураг 4. 7). Дараагийн үлдцийн арагш налсан цохилтын талбайг хэд хэдэн цохилтоор бэлтгэсэн байна. Цуулалтын гүдгэр гадаргуугийн ихэнх хэсэг чулууны өнгөн бүрхүүлтэйгээ бөгөөд хоёр цуулалт хийсэн ул мөр үлджээ. Хоёр хажуугийн багахан хэсэгт чулууны өнгөн бүрхүүл үлдсэн бол нэг хажуу талд тууш цуулалт хийсэн байна. Цуулалтын гүдгэр гадаргуугийн эсрэг талыг солбисон цуулалтаар хурцлан долгио маягийн ирмэг бий болгожээ. (зураг 4. 8). Гурав дахь үлдцийн цохилтын талбайг цөөн цохилтоор бэлтгээд цуулалтын гадаргуугийн эсрэг тал болон суурь хэсгийг солбисон цуулалтаар хурц ирмэг үүсгэн зассан байна. Цуулалтын гүдгэр гадаргууд цөөн тооны бичил ялтас цуулж авсан ором үлджээ (зураг 4. 5). Сүүлийн тэгш цохилтын талбайг олон цуулалтаар

засаад хэд хэдэн бичил ялтас цуулж авсан байна. Цуулалтын гадаргуугийн эсрэг тал болон суурь хэсгийг солбисон цуулалтаар хурцалж долгио маягийн ирмэг бий болгожээ (зураг 4. 9).

*Шовх үлдэц 1 ш.* Ялимгүй хотгор цохилтын нэг талбайг хэд хэдэн цохилтоор бэлтгэсэн байна. Цуулалтын гадаргууд нь харилцан адилгүй хэмжээтэй тэгш хэмт ялтас цуулж авсан ором үлджээ (зураг 4. 3).

*Бортго хэлбэртэй үлдэц 1 ш.* Энэ үлдцийн эсрэг орших хоёр тэгш цохилтын талбайг олон цохилтоор бэлтгэсэн байна. Цуулалтын гадаргуудаа олон тооны бичил ялтас цуулж авсан оромтой байх ба эсрэг талыг нэг хажуугаас хөндлөн цуулах замаар мөн л хавтгай хэлбэртэй болгожээ (зураг 4. 4).

*Ташуу цуулалт бүхий үлдэц 1 ш.* Жижгэвтэр гурвалжин хэлбэртэй бөгөөд нэг хавтгай талыг цохилтын талбай болгон ашигласан байна. Нэг өргөн талыг цуулалтын гадаргуу болгон ашиглаж гурван богино ялтас цуулж авсан ором үлдсэн бол бусад хэсэгт чулууны өнгөн бүрхүүл хэвээр үлджээ.

*Бичил үлдэц 1 ш.* Энэ үлдэц нь маш жижиг хэмжээтэй бөгөөд налуу цохилтын талбайг ашиглан бичил ялтас нэгийг цуулж авсан ором үлдсэн байна.

*Цуулдсан үлдэц 1 ш.* Гурвалжин хэлбэртэй цуулдасны нэг тал хавтгай чулууны өнгөн бүрхүүлтэйгээ бол нөгөө тал нь гүдгэр ажээ. Арагш налсан цохилтын талбайг хоёр цохилтоор бэлтгээд хоёр цуулалт хийсэн бол эсрэг буюу суурь хэсгээс сөргүүлэн нэг цуулалт хийсэн байна. Нэг хажуу талыг суурь хэсгээс цуулалт хийж засах оролдлого хийжээ (зураг 4. 10).

*Зэвсгийн цуглуулгад 24 ш* эдлэл холбогдоно.

*Ялтсан зэв 1 ш.* Гурван талт урт ялтасны дээд хэсгийн хугархай бөгөөд үзүүр хэсгийг нүүрэн талаас холтчин ирлэж хурц үзүүртэй болгон зассан байна (зураг 5. 1).

*Хусуур зэвсэг 12 ш.* Төгсгөл хусуур 10 ш байх ба гурвыг нь залтас ашиглан хийсэн бол үлдсэнийг нь ялтас ашиглан хийжээ. Залтас ашиглан хийсэн гурван төгсгөл хусуур зэвсэг нь дөрвөлжиндүү хэлбэртэй бөгөөд цохилтын талбайн эсрэг талын дугуй ирмэгийг босоо холтчин ирлэсэн байна (зураг 5. 21, 22). Үлдсэн төгсгөл хусуур зэвсгийн нэг нь бүтэн ялтас бол бусдыг нь дунд хэсгээр нь хугачаад, хагас босоо холтчих замаар ирлэсэн байна (зураг 5. 12-17, 19, 20). Гурамсан ирт хусуур зэвсэг нэг байгаа ба гурван талын ирмэгийг дагуулан босоо холтчих маягаар өндөр ир гаргажээ (зураг 5. 18). Харин нөгөө хусуур зэвсгийг дөрвөлжин хэлбэртэй жижиг залтас ашиглан хийсэн байх бөгөөд бүх ирмэгийг дагуулан налуу холтчих замаар ирлэсэн байна (зураг 5. 24).



Хүснэгт 2. Неолитын үед холбогдох чулуун зэвсгийн олдворын төрөл зүйл

Олдворын төрөл зүйл	Тоо	Хувь
<b>Анхдагч цуулалт</b>	<b>12</b>	<b>10.6</b>
- Тайрдсан хэлбэрийн үлдэц	3	25.0
- Шаантаг хэлбэрийн үлдэц	4	33.3
- Шовх үлдэц	1	8.3
- Бортого хэлбэртэй үлдэц	1	8.3
- Ташуу цуулалт бүхий үлдэц	1	8.3
- Бичил үлдэц	1	8.3
- Цуулдсан үлдэц	1	8.3
<b>Зэвсгийн төрөл зүйл</b>	<b>24</b>	<b>21.2</b>
- Ялтсан зэв	1	4.2
- Хусуур зэвсэг	12	50.0
- Сийлүүр	2	8.3
- Зуулга ир	9	37.5
<b>Цуулдасны үйлдвэрлэл</b>	<b>77</b>	<b>68.1</b>
- Ялтас	42	54.5
- Залтас	31	40.3
- Техникийн цуулдас	5	6.5
<b>Нийт</b>	<b>112</b>	<b>100</b>

Сийлүүр 2 ш. Эдгээр нь ялтасны хугархай бөгөөд ташуу сийлүүрийн цуулалт хийсэн байна (зураг 5. 9, 10). Нэг сийлүүр зэвсгийг холтчин ирлэжээ.

Зуулга ир 9 ш. Бүгд ялтасны дунд хэсгийн хугархай бөгөөд таван ялтасны нэг талын ирмэгийг холтчин ирлэсэн бол үлдсэн дөрвөн ялтасны хоёр талын ирмэгийг нүүрэн талаас холтчин ирлэсэн байна (зураг 5. 2-8, 23).

Цуулдасны үйлдвэрлэлд 77 ш эдлэл холбогдох ажээ.

Ялтасны төрлийн эдлэл 41 ш эдлэл холбогдоно. Ялтасны дээд хэсгийн хугархай 21 ш байгаа ба бүгдэд цохилтын товгор мэдэгдэх ажээ (зураг 5. 11). Харин дунд хэсгийн хугархай 13 ш байгаа бол ялтсан цуулдасны хугархай 7 ш байна. Техникийн цуулдас 5 ш байгаа ба гурав нь хавирган цуулдас бол хоёр нь захын цуулдас юм. Залтас 31 ш байгаа ба бүгд хугархай ажээ. Залтасны 13 ш хугархайд цохилтын товгор мэдэгдэх бол үлдсэн эдлэлд цохилтын товгор мэдэгдэхгүй байна.

### Судалгааны хэлэлцүүлэг

Монгол орны нутаг дэвсгэрээс илэрсэн чулуун зэвсгийн дурсгалын дийлэнх нь ил суурин хэлбэртэй орших бөгөөд олон үеийн дурсгал холилдон байх нь элбэг тохиолддог нь он цагийг баттай тогтооход төвөгтэй байдал үүсгэдэг.

Палеолитын үед холбогдох олдворын зэвсгийн цуглуулга нь үзүүр мэс, хусуур, хүнхэр иртэй зэвсэг, шүдлэг иртэй зэвсэг, шүдлэг-хүнхэр иртэй зэвсэг, иртэй ялтас, иртэй залтас гэсэн цөөн төрөл зүйлээс бүрдэх ажээ. Хамгийн олон байгаа нь иртэй ялтас (10 ш) бөгөөд нийт зэвсгийн 47.6%-ийг эзэлнэ. Ихэнх ялтасны ирмэгт тасалданги

ир гаргасан бол цөөн ялтасны ирмэгт зэрэгцсэн хайрслалт ир гаргажээ. Тус дурсгалтай ойролцоо орших Зүүн шовх [Odsuren et al, 2023: 22], Ачаат уул [Цогтбаатар, Пүрэвжал, 2014: 16], Богд уул [Болорбат нар., 2023: 15] зэрэг газраас иртэй ялтас цөөнгүй тоотой илэрсэн байдаг. Мөн Уулын Алтайн Кара-Бом болон Байгал нуурын зүүн биеийн Толбага зэрэг дээд палеолитын дурсгалуудаас илэрсэн олдворын дотор иртэй ялтас дийлэнх хувийг эзэлдэг байна [Рыбин и др., 2018: 75; Васильев, Рыбин, 2009: 20-

21]. Үзүүр мэс 2 ш олдсон нь хугархай бөгөөд нэг эдлэлийн хоёр тууш ирмэгийг хурцлан ирлэжээ. Үүнтэй төстэй ир бүхий үзүүр мэс зэвсэг манай орны Булган аймгийн Их Төлбөрийн голын дээд палеолитын дурсгалуудын 5-6-р давхарга [Derevianko et al., 2013: 27; Zwyns et al., 2014: 7] болон Баянхонгор аймгийн Цагаан туруут голын хөндийн дээд палеолитын үед холбогдох дурсгалуудаас [Bolorbat et al., 2023: 12] олддог. Хоёр талын тууш ирмэгийг үзүүр хүртэл нь ирлэсэн үзүүр мэс зэвсэг хөрш зэргэлдээ орших Уулын Алтайн Кара-Бом болон Байгал нуурын зүүн биеийн Каменка, Варварина уул зэрэг дээд палеолитын дурсгалуудаас олон тоотой илэрснийг палеолитын эхэн үед холбогдуулан үзсэн байна [Rybin, 2014: 46; Лбова, 2000: 54, 69]. Зэвсгийн цуглуулга дотор буй нэг сонирхолтой зэвсэг нь төгсгөл хусуур бөгөөд урт ялтасны нэг төгсгөл өндөр хэсгийг эгц босоо цуулах замаар ирлэжээ. Энэхүү төгсгөл хусуур зэвсэгтэй төстэй ялтсаар хийсэн өндөр иртэй «хамартай» төгсгөл хусуур зэвсэг Төлбөр-4 дурсгалын 5, 6-р давхаргаас олон тоотой илэрч олдсон байдаг [Derevianko et al, 2007: 19]. Төлбөр-4 дурсгалын 5-р давхарга нь 31.210±410 (AA-93140) жилийн тэртээд холбогдох бол 6-р давхарга нь 35.230±680 (AA-93141), 37.400±2.600 (AA-79314) жилийн өмнө холбогддог ажээ.

Неолитын үед холбогдох олдворын дотор байгаа үлдцүүд нь тайрдсан, шаантаг, шовх, цилиндр хэлбэртэй, ташуу цуулалт бүхий болон бичил үлдэц хэмээн ангилагдана. Эдгээр үлдцүүд нь манай орны неолитын үеийн бүхий л бууц, сууринаас илэрч олддог.

Үлдцүүдийн дотор байгаа хавтгай артай урт үлдэц болон том хэмжээтэй шаантаг хэлбэрийн

үлдэц нь илүү эртний шинжтэй ажээ. Том хэмжээтэй шаантаг хэлбэрийн ийм үлдэц нь Өмнөговь аймгийн Эргийн хоолой [Одсүрэн, 2014: 23], Дундговь аймгийн Дулааны говь [Цэвээндорж, Хосбаяр, 1982: 25], Булган аймгийн Их Төлбөрийн голын хөндийн 15-р дурсгалын 2-р давхаргаас олноор илэрч олдсон [Гладышев и др., 2009: 80] бол хавтгай артай тайрдсан хэлбэрийн үлдцүүд Дорнод аймгийн нутаг Хэрлэн голын баруун эрэг [Lkhundev et al., 2023: 17-18]-ээс олдсон байдаг. Урт том хэмжээтэй шаантаг болон тайрдсан үлдэц Байгал нуурын зүүн урд хэсэгт орших Били хэмээх сууринаас илэрснийг неолитын түрүү үед хамааруулан авч үзсэн байна [Ташак, 2005: 143].

Зэвсгийн цуглуулга нь ялтсан зэв, хусуур, сийлүүр, зуулга ир гэсэн цөөн төрлийн зэвсгээс бүрдэх ажээ. Зэвсгийн дотор нэг ялтсан зэв байгаа ба түүний гол онцлог нь тэгш хэмт жижиг ялтасны хоёр талын ирмэгийг үзүүр хүртэл нь холтчин ирлэж хурц үзүүртэй болгосон явдал юм. Үүнтэй төстэй ялтсан зэв Сүхбаатар аймгийн нутгаас цуглуулсан түүвэр цуглуулга дотор [Дорж, 1971: 156], Дундговь аймгийн Дулааны говь [Цэвээндорж, Хосбаяр, 1982: 23], Баянхонгор аймгийн Чихэн агуйн 1-р давхарга [Деревянко и др., 1998: 148], Булган аймгийн Эгийн голын хөндийн Марзын хөтөл, Харуулын гозгор уулын 2-р булш [Идэрхангай нар, 2015: 5-22]-аас тус тус олдож байжээ. Эдгээрээс ялтсан зэвийн он цагийн хамаарлыг нарийвчлан тогтоосон Чихэн агуйн 1-р давхарга нь  $8.055 \pm 155$  жилийн тэртээд холбогдох бол Марзын хөтөлд малтсан булшны он цаг  $6.500 \pm 30$  жилийн тэртээд холбогддог байна. Ийм төрлийн зэв Байгал нуурын зүүн биеийн Муханкс нуур, Ярц зэрэг газраас илэрсэн бөгөөд неолитын түрүү болон хөгжингүй үед холбогдуулан үзсэн байдаг [Цыденова, 2021: 88].

Цуулдасны үйлдвэрлэлд ялтасны дунд хэсгийн хугархай олон тоотой байна. Ихэвчлэн ялтасны дунд хэсгийн нэг эсвэл хоёр ирмэгийг ирлэж зуулга ир болгон ашигладаг байсан бөгөөд энэ аргыг неолитын бүхий үед өргөн хэрэглэж байжээ.

### Харьцуулсан судалгаа

Монгол орны нутаг дэвсгэрээс илэрсэн чулуун зэвсгийн дурсгалын дийлэнх нь ил суурин хэлбэртэй орших бөгөөд олон үеийн дурсгал холилдон байх нь элбэг тохиолддог.

Хэнтий аймгийн Баянхутаг сумын нутагт орших Улаан ханан хэмээх газрын түүвэр цуглуулга нь тооны хувьд цөөн, газрын гадарга дээрээс түүвэрлэсэн учир он цагийг тогтооход төвөгтэй. Гэсэн хэдий ч анхдагч цуулалтыг илэрхийлэх үлдцийн хэв шинж, зэвсгийн төрөл зүйл, цуулдасны хэмжээ, түүхий эд зэрэгт тулгуурлан

он цаг нь баттай тогтоогдсон дурсгалуудын олдворуудтай харьцуулах замаар холбогдох он цагийн асуудлыг нягтлан тодруулах боломжтой юм.

Хэмжээгээр том, цахиурлаг занар чулууг ашиглан хийсэн олдворууд нь дээд палеолитын үед холбогдоно. Хэдийгээр анхдагч цуулалтыг илэрхийлэх үлдцийн төрлийн олдвор байхгүй боловч урт ялтсаар хийсэн төгсгөл хусуур, шүдлэг зэвсэг, өргөн том хэмжээтэй ялтасны хугархай дийлэнх болж байгаагаас үзэхэд дээд палеолитын эхэн үед холбогдох боломжтой ажээ.

Тус цуглуулгад буй олдворын ихэнх нь хэмжээний хувьд жижиг байх ба хас, мана, цахиурын төрлийн чулууг түүхий эд болгон ашигласан зэрэг нь неолитын үед хамаарахыг илтгэнэ. Анхдагч цуулалтыг илэрхийлэх үлдцүүдийн дотор том хэмжээтэй шаантган хэлбэрийн үлдэц, урт тайрдсан хэлбэрийн үлдэц болон ялтсан зэв зэрэг нь неолитын түрүү үеийг илэрхийлэх ажээ.

Иймээс Улаан ханангийн чулуун зэвсгийн дурсгалт газрыг эртний хүмүүс дээд палеолитын эхэн шатнаас неолитын үеийг дамжин амьдарч ирсэн суурин газар байжээ хэмээн үзэж болох юм.

### Талархал

Түүвэр цуглуулгыг бүрдүүлэхэд тусалсан ШУА-ийн Археологийн хүрээлэнгийн эрдэм шинжилгээний ажилтан Г.Ангарагдөлгөөн, С.Энхболд нарт талархал илэрхийлье.

### Ном зүй

**Болорбат, Одсүрэн, 2021** – Ц.Болорбат, Д.Одсүрэн. Уулбаян сумын нутгаас шинээр илрүүлсэн чулуун зэвсгийн дурсгалуудын он цагийн асуудалд. // Археологийн судлал. Tomus. XL. Fasc. 2. Тал 12-21.

**Болорбат нар, 2023** – Ц.Болорбат, Д.Одсүрэн, Б.Лхагвасүрэн, Э.Донойдугар. Богд уулын палеолитын дурсгал. // *Studia Archaeologica*. Tomus. XLI6 Fasc. 2. 12-19. <https://doi.org/10.5564/sa.v41i1.2479>

**Васильев, Рыбин, 2009** - С.Г.Васильев, Е.П.Рыбин. Стоянка Толбага: поселенческая деятельность человека в ранней стадии верхнего палеолита Забайкалья // Археология, этнография и антропология Евразии. №4. Стр 13-34.

**Гладышев и др, 2009** - С.А.Гладышев, А.В.Табарев, Ц.Болорбат, Д.Одсүрэн Голоценовый комплекс стоянки Толбор-15 (северная Монголия). // Проблемы археологии, этнографии, антропологии Сибири и сопредельных территорий. Новосибирск: Изд-во ИАЭТ СО РАН, 2009а. Tomus XV. Стр 79-83.

**Деревянко и др, 1998** - А.П.Деревянко,

Дж.Олсен, Д.Цэвээндорж, В.Т.Петрин, А.Н.Зенин, А.И.Кривошапкин, С.В.Николаев, В.П.Мыльников, Р.У.Ривс, Б.Гунчинсүрэн, Я.Цэрэндагва. Археологические исследования Российско-Монгольско-Американской экспедиции в Монголии в 1996 году. Новосибирск.

**Дорж, 1971** - Д.Дорж. Неолит Восточной Монголии. Улаанбаатар. – 171.

**Идэрхангай нар., 2015** - Т.Идэрхангай, Э.Мижиддорж, С.Оргилбаяр, Б.Галбадрах, Д.Эрдэнэбаатар, Б.Өнөрбаяр. Эгийн голын шинэ чулуун зэвсгийн үеийн булшнууд. // *Journal of the Archaeology, History and Culture. Volume XI (10)*. Тал. 5-22.

**Лбова, 2000** - Л.В.Лбова. Палеолит северной зоны западного Забайкалья. Улан-Уде. – 237.

Одсүрэн, 2014 - Д.Одсүрэн. Хоёр Хайрханы чулуун зэвсгийн дурсгалын судалгаа. // *Acta Historica. Tomus XV. f. 2. Тал 21-38*.

**Рыбин др., 2018** – Е.П.Рыбин, В.С.Славинский, А.М.Хаценович. Преднамеренная фрагментация пластин как специфический прием в технологии начального верхнего палеолита стоянки Кара-Бом (Горный Алтай, Россия) // *Вестник НГУ. Серия: История, филология. Т. 17. №5. Археология и Этнография. Стр 72-86*. <https://doi.org/10.25205/1818-7919-2018-17-5-72-86>

**Ташак, 2005** - В.И.Ташак. Стоянка Били: поздний мезолит-ранний неолит на Юге Бурятии. // *Известия Лаборатории древних технологий. Улан-Уде. Стр 135-148*.

**Цогтбаатар, Пүрэвжал, 2014** – Б.Цогтбаатар, Х.Пүрэвжал. Ачаат уулын чулуун зэвсгийн суурин. // *Археологийн судлал. Tomus XXXIV. Fasc. 2. Тал 15-25*.

**Цыденова, 2021** - Н.В.Цыденова. Неолит-бронзовый век Западного Забайкалья. Диссертация на соискание ученой степени кандидата исторических наук. Новосибирск. – 280.

**Цэвээндорж, Хосбаяр, 1982** - Д.Цэвээндорж, П.Хосбаяр. Дулааны говийг археологи, геологийн талаар дахин судалсан нь. // *Археологийн судлал. Tomus X. Fasc.3. Тал. 22-47*.

**Bolorbat et al., 2023** - Tsendorj Bolorbat, Dashzeveg Bazargur, Guunii Lkhundev, Batsuuri Ankhbayar, Adyasuren Altanbagana, Tsend Amgalantugs, Gonchig Batbold, Cao Jian'en, Song Guodong, Cao Peng, Cai Xi. The northern dispersal route: New evidence of Upper Paleolithic human behavior from the Tsagaan Turuut River Valley, central Mongolia. // *Acta Anthropologica Sinica. Vol. 42. Issue 4. Pp 488-502*.

**Derevianko et al., 2007** – A.P.Derevianko, A.N.Zenin, E.P.Rybin, S.A.Gladyshev, A.A.Tsybankov, J.W.Olsen, D.Tseveendorj, and B.Gunchinsuren. The technology of Early Upper Paleolithic lithic reduction in Northern Mongolia: The Tolbor-4

site // *Archaeology Ethnology & Anthropology of Eurasia. Vol. 29/1. Pp 16-38*. <https://doi.org/10.1134/S1563011007010021>

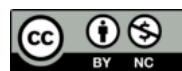
**Derevianko et al., 2013** - A.P.Derevianko, E.P.Rybin, S.A.Gladyshev, B.Gunchinsuren, A.A.Tsybankov, and J.W.Olsen. Earle Upper Paleolithic stone tool technologies of Northern Mongolia: the case of Tolbor-4 and Tolbor-15. // *Archaeology Ethnology & Anthropology of Eurasia. Vol. 41/4. Pp 21-37*. <https://doi.org/10.1016/j.aecae.2014.07.004>

**Lkhundev et al., 2023** - Guunii Lkhundev, Tsendorj Bolorbat, Dashzeveg Bazargur. A Newly discovered neolithic site from the south bank of the Kherlen River. // *Studia Archaeologica. Tomus XLII. f. 2. Pp 13-28*. <https://doi.org/10.5564/sa.v42i1.2815>

**Odsuren et al., 2023** – D.Odsuren, J.Lisa, F.William, D.Bukhchuluun. Otson Tsokhio and Zuun Shovkh: the Initial Upper Paleolithic in Eastern Mongolia. // *Journal of Paleolithic Archaeology. 6 (1). Pp 1-41*. <https://doi.org/10.1007/s41982-023-00139-x>

**Rybin, 2014** – E.P.Rybin. Tools, beads and migrations: specific cultural traits in the Initial Upper Paleolithic of Siberia and Asia. // *Quaternary International. Vol6 347. Pp 39-52*. <https://doi.org/10.1016/j.quaint.2014.04.031>

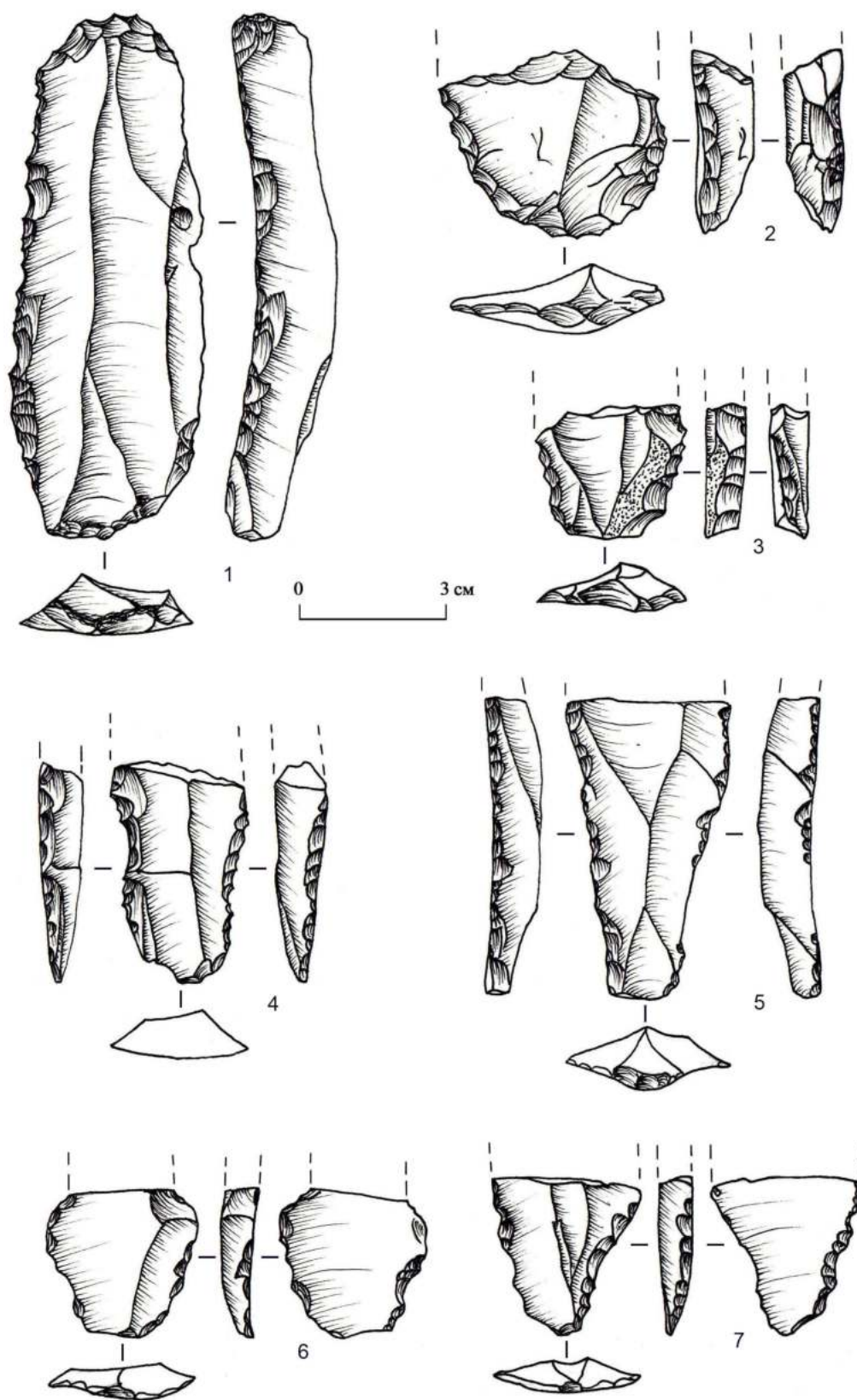
**Zwyns et al., 2014** - N.Zwyns, S.A.Gladyshev, B.Gunchinsuren, Ts.Bolorbat, D.Flas, T.Dogandzic, A.V.Tabarev, J.C.Gillam, A.M.Khatsenovich, S.McPherron, D.Odsuren, C.H.Paine, Kh.Purevjal, J.R.Stewart. The open-air site of Tolbor 16 (Northern Mongolia): Preliminary results and perspectives. // *Elsevier. Quaternary International. Vol. 347. Pp 53-65*. <https://doi.org/10.1016/j.quaint.2014.05.043>



Open Access This is an open access article distributed in accordance with the Creative Commons Attribution Non Commercial (CC BY-NC 4.0) license, which permits others to distribute, remix, adapt, build upon this work non-commercially, and license their derivative works on different terms, provided the original work is properly cited, appropriate credit is given, any changes made indicated, and the use is non-commercial.

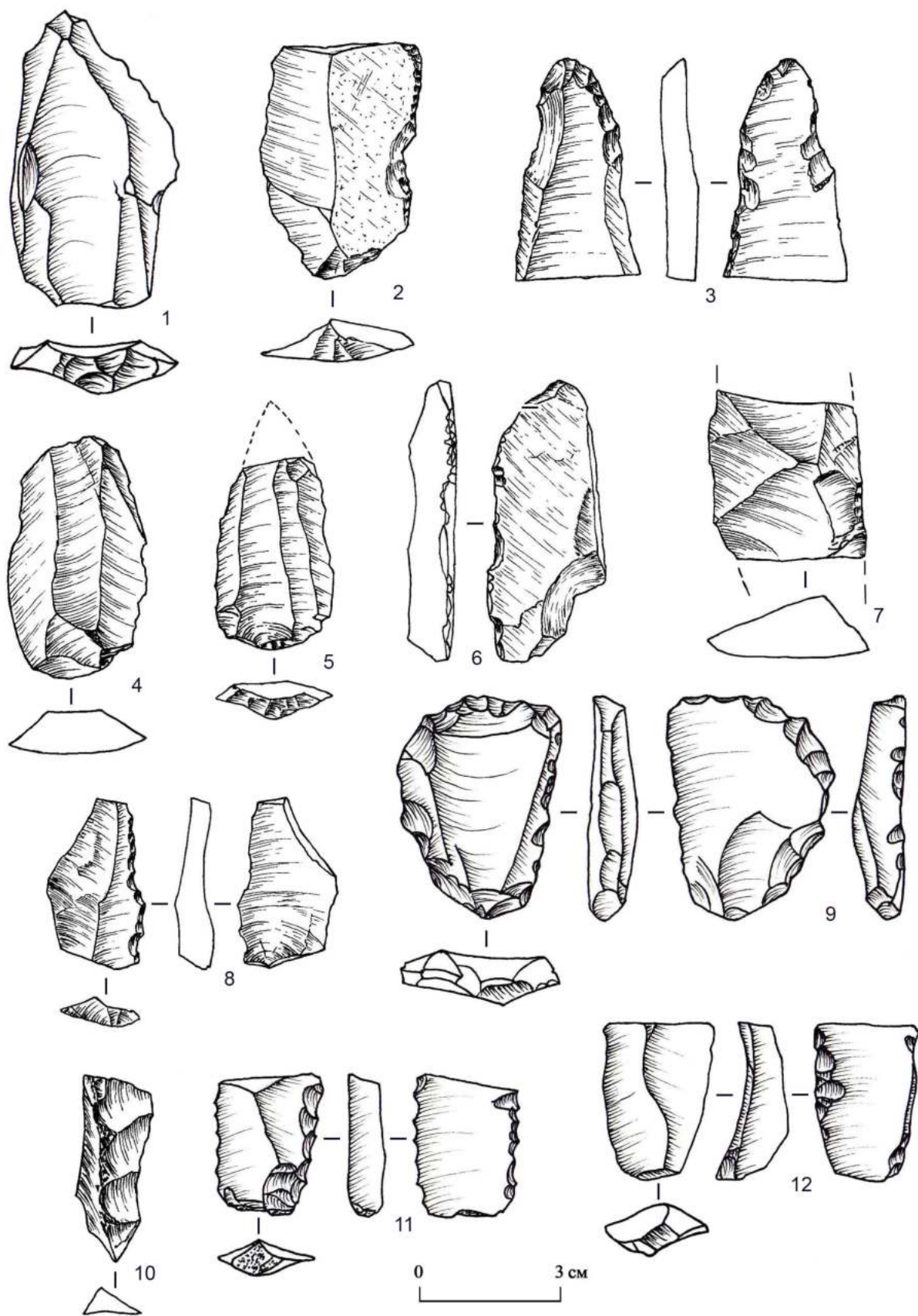
See: <http://creativecommons.org/licenses/by-nc/4.0/>



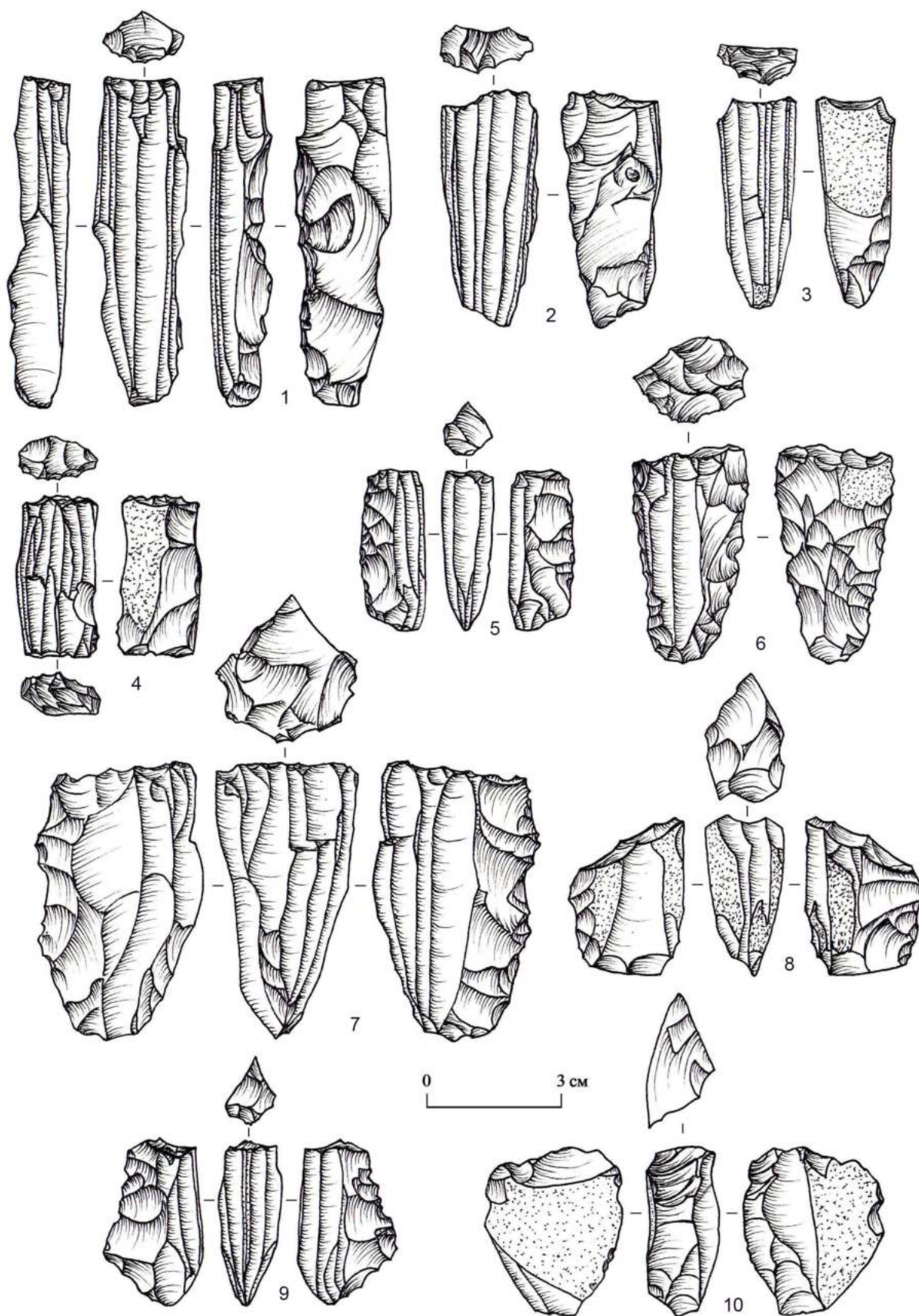


Зураг 2. 1-хуруур; 2, 3, 5-7-иртэй ялтас; 4-шүдлэг-хүнхэр иртэй зэвсэг



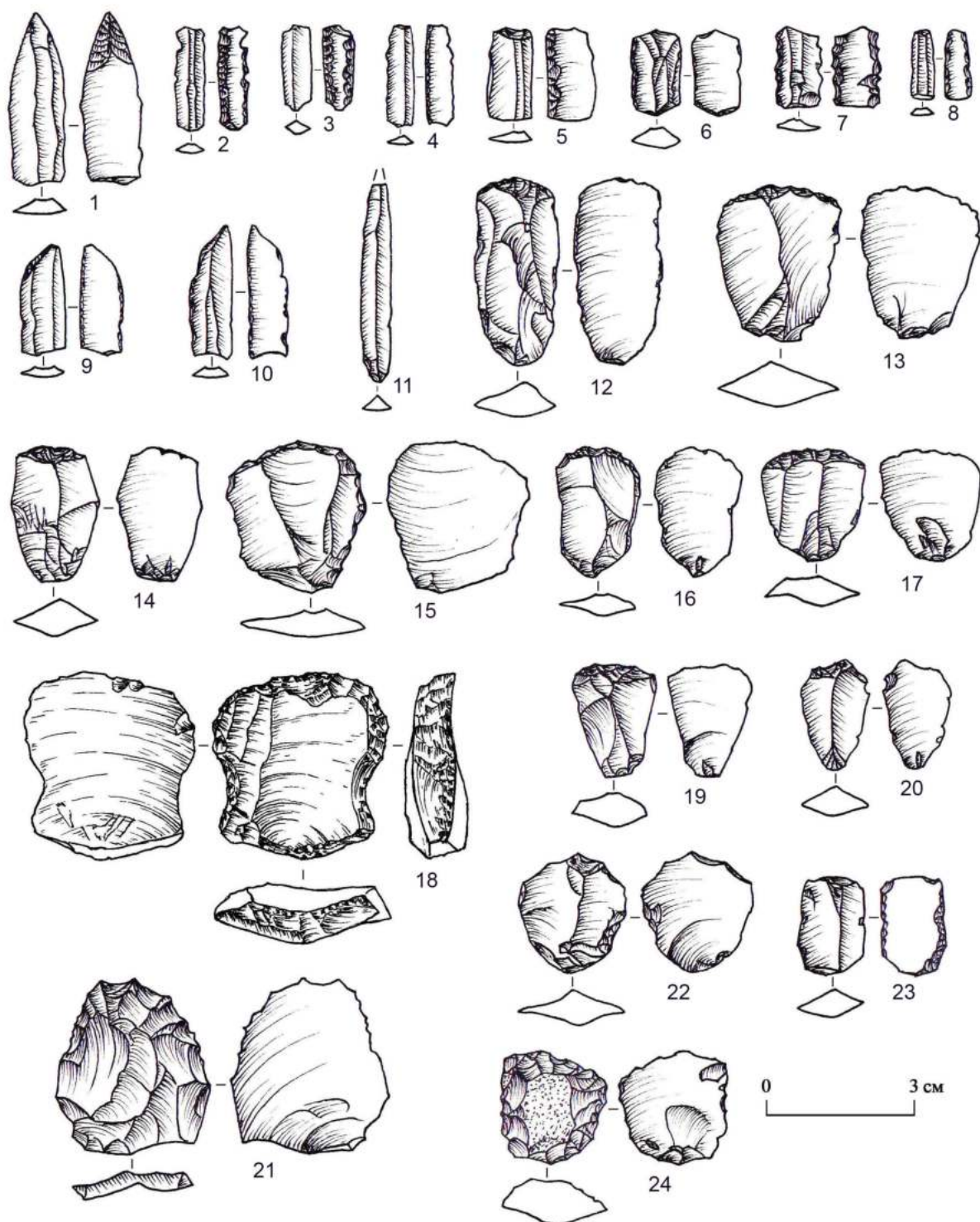


Зураг 3. 1, 3, 5, 8-үзүүр мэс; 2-хүнхэр иртэй зэвсэг, 4-ялтасны хугархай; 6-иртэй цуулдасны хугархай; 7, 12-иртэй ялтас; 9-хосолмол зэвсэг; 10-техникийн цуулдас; 11-шүдлэг иртэй зэвсэг



Зураг 4. 1, 2, 6-тайрдсан үлдэц; 3-шовх үлдэц; 4-цилиндр хэлбэртэй үлдэц; 5, 7-9-шаантаг үлдэц; 10-цуулсан үлдэц





Зураг 5. 1-ялтсан зэв; 2-8-зуулга ир; 9, 10-сийлүүр; 11-ялтасны хугархай; 12-17, 19-22-төгсгөл хусуур; 18-ирмэгийн 1/3-ийг ирлэсэн хусуур; 24-ирмэгийг бүхэлд нь ирлэсэн хусуур