

**Сосорбарамын Хүрэлсүх<sup>1</sup>, Жамсранжавын Баярсайхан<sup>2</sup>,  
Гэлэгдоржийн Эрэгзэн<sup>1</sup>, Алиша Вентреска Миллер<sup>3</sup>, Жулиа Кларк<sup>4</sup>,  
Брайн Миллер<sup>5</sup>, Чинболдын Баяндэлгэр<sup>6</sup>, Равданбатын Эрдэнэцэцэг<sup>1</sup>**

<sup>1</sup>Монгол Улсын Шинжлэх ухааны Академийн Археологийн хүрээлэн.

Монгол улс, Улаанбаатар-13330, Энхтайвны өргөн чөлөө,  
Шинжлэх Ухааны Академийн хүрээлэнгүүдийн нэгдсэн I байр

<sup>2</sup>ХБНГУ-ын Макс Планкийн Гео-Антропологийн хүрээлэн,  
Жуулчны гудамж – I, Улаанбаатар-14201 Монгол улс.

<sup>3</sup>Археологи, Антропологийн музей, Мичиганы их сургууль, 610 E,  
Их сургуулийн өргөн чөлөө, Энн Эрбөр, Мичиган 48103.

<sup>4</sup>Номадик Сайнси., 1015 Шугарлоф Моутайн Роуд,  
Глен, Монтана 50732, АНУ

<sup>5</sup>Мичиганы их сургуулийн Урлагийн түүхийн тэнхим 110 Таппин халл, 855  
Өмнөд их сургуулийн өргөн чөлөө, Энн Эрбөр, MI 48109-1357, АНУ

<sup>6</sup>Монголын Үндэсний музей,  
Жуулчны гудамж – I, Улаанбаатар-14201, Монгол улс.

### Доод Цахир уулын Монголын эзэнт гүрний үеийн оршуулгын газар

**Товчлол.** Монгол орны умард бүс нутаг Дархадын хотгорт сүүлийн жилүүдэд археологийн судалгаа эрчимтэй хийгдэж, эндээс Монголын үеийн булш оршуулгын, тэр дундаа язгууртны булшинд хамаарах дурсгалууд илэрсэн нь энэ чиглэлийн судалгаанд “шинэ хуудас” нээсэн чухал үйл явдал болсон юм. Эндхийн булшийг тонуулчид толгой дараалан тоносон хэдий ч хэд хэдэн удаа явуулсан авран хамгаалах судалгааны үр дүнгээр олон тооны эд өлгийн олон зүйл илэрсэн ба тэдгээрийн заримынх нь хийц технологи, үүрэг зориулалтыг тодорхойлох, цаашлаад монголын үеийн чулуун дараастай булшны байршлыг өргөн хүрээнд харах, бүс нутгийн хүрээнд онцлог байдлыг нь тодорхойлох зэрэг асуудлыг авч үзэх шаардлагатайг харуулдаг. Энэ удаа Хориг уулаас зүүн хойш 30-аад км зайд байрлах Доод Цахир уулын бүлэг булшны судалгааны урьдчилсан үр дүн, энэ бүс нутгийн монгол булшны онцлогийн талаар өгүүлэв

**Түлхүүр үг.** Дархадын хотгор, XIII-XIV зууны үеийн монгол булш, авран хамгаалах судалгаа

**Khurelsukh Sosorbaram<sup>1,✉</sup>, Bayarsaikhan Jamsranjav<sup>2</sup>,  
Eregzen Gelegdorj<sup>1</sup>, Alicia Ventresca Miller<sup>3</sup>, Julia Clark<sup>4</sup>,  
Byran Miller<sup>5</sup>, Bayandelger Chinbold<sup>6</sup>, Erdenetsetseg Ravdanbat<sup>1</sup>**

<sup>1</sup>*Institute of Archaeology,*

*Mongolian Academy of Sciences Building-1.*

*Peace avenue, Ulaanbaatar-13330, Mongolia*

<sup>2</sup>*The Max Planck Institute of Geoanthropology, Department, Jena, Germany,*

*Tourist street-1, Ulaanbaatar-14201 Mongolia.*

<sup>3</sup>*University of Michigan Museum of Anthropological Archaeology, 610 E,*

*University Avenue, Ann Arbor, Michigan 48103. United State*

<sup>4</sup>*Nomad Science, Inc., 1015 Sugarloaf Mountain Road, Glen, Montana 50732*

<sup>5</sup>*Department of History of Art, University of Michigan 110 Tappan Hall, 855*

*South University Avenue Ann Arbor, MI 48109-1357, United States.*

<sup>6</sup>*National Museum of Mongolia,*

*Tourist street-1, Ulaanbaatar-14201 Mongolia.*

## The Mongol empire period cemetery at Dood Tsakhir mountain

**Abstract.** In the recent years intensive archaeological research was done in the Darkhad depression of Northern Mongolia, yielding significant discoveries from the Mongol period, particularly noble burials. Despite rampant looting, several archaeological endeavors have successfully rescued and preserved a substantial number of crucial artifacts. The ongoing research aims to determine the design technology, purpose, and contextual significance of these artifacts, examining the stone mounded tombs of the Mongol period across a wide geographical scope and analyzing the unique characteristics of each local region.

This article presents preliminary findings from the study, focusing on the Mongol tombs at the Dood Tsakhir mountain within the territory of Renchinlkhumbе Sum, Khuvsgul aimaг, located approximately 30 km northeast of the Khorig Mountain. Despite the challenges posed by aggressive looting, the archaeological efforts have not only salvaged important artifacts but also initiated a new chapter in our understanding of the Mongol period in Northern Mongolia.

**Keywords.** *Darkhad region of Northern Mongolia, Mongol tombs of the XIII-XIV centuries, Rescue excavation.*

### Удиртгал

Монгол-Америкийн хамтарсан “Умард Монгол” төслийн хээрийн судалгааны анги 2017 онд Дархадын хотгорын бүс нутагт Монголын эзэнт гүрний үед хамаарах булш, оршуулгын дурсгал олноороо тоногдсон байсныг илрүүлэн [Баярсайхан нар 2017], 2018 оноос авран хамгаалах судалгаа хийж эхэлсэн юм. Судалгаагаар булш бүхий дурсгалт газрын зарим нэр нь түүхэн сурвалжид тэмдэглэгдэн үлдсэн “Хориг” хэмээх алтан ургийн язгууртнуудын булш бүхий нууцлаг, хатуу хамгаалалт бүхий оршуулгын газрын нэртэй адил байгаа ба эндээс судалгааны ач холбогдолтой, ховор чухал олдвор хэрэглэгдэхүүн илрүүлсэн [Баярсайхан нар 2018, 2019] нь дотоод, гадаадын энэ чиглэлийн судлаачдын анхаарлыг

татсан томоохон үйл явдал болсон. Үүний мөрөөр сүүлийн жилүүдэд Хориг уул орчмын бүс нутагт археологийн хайгуул, авран хамгаалах малтлагыг хийж ирсэн бөгөөд Доод Цахир ууланд үндэсний 5 байгууллагын хамтарсан судалгааны баг 2020 онд тав (булш-L6, L13, L14, L16, 17) [Эрэгзэн нар 2020], Монгол-Америкийн хамтарсан судалгааны баг 2022 онд гучин хоёр [Эрэгзэн нар 2022], 2023 онд арван дөрөв [Эрэгзэн нар 2023] нийт 51 булшинд хийсэн авран хамгаалах малтлагын үр дүнг судалгааны эргэлтэд оруулж байна.

Уг дурсгалт газар нь Хөвсгөл аймгийн Ренчинлхүмбэ сумын нутаг Хөгийн голын зүүн талд өргөргийн дагуу сунаж тогтсон ар талдаа шинэсэн ойтой, урд талдаа огцом налуу хадан тогтоцтой Доод Цахир хэмээх уулын зоонд

оршино (зураг 1-2). Энэ уулын оройн тэгш сайхан зоон дээр модны хаяа дагуулан хэсэг бүлгээр нь цувруулан тавьсан дугуй чулуун дараас бүхий булштай.

#### Булшны тодорхойлолт

Доод Цахирын бүлэг булшийг 2018 онд анх бүртгэсэн [Баярсайхан нар 2018] бөгөөд 2020 оны авран хамгаалах, судалгааны баг дурсгалт газарт очиход ихэнх булшийг нь тонон сүйтгэсэн учир цаг алдалгүй авран хамгаалах, тонуулчдын гаргаж хаясан шороог шигших, ухсан булшны дараас болон оршуулгын нүхийг бүтэн талбайгаар малтаж, ул хөрс хүртэл шалгах зорилгоор авран хамгаалах малтлага судалгааны ажлыг эхлүүлсэн юм. Булшийг дугаарлахдаа англи хэлний “looted” буюу тоногдсон байдлыг давхар тодорхойлох үүднээс булш L13, L14 хэмээн дугаарласан.

*Були-L6.* Доод Цахир уулын орой хэсгийн тэгш зоон дээр байрлах бүлэг булшны төв хэсэгт хойд өргөргийн 51°05'30.7", зүүн уртрагийн 099°21'11.1" солбицолд далайн түвшнээс дээш 1795 метрийн өндөрт оршино. Дараас зууван дугуй хэлбэртэй, 7,5x6,9 м хэмжээтэй. Тонуулчдын гаргаж хаясан шорооноос алтан утсаар хөвөөлж нэхсэн цэцгэн хээтэй даавууны тасархай (зураг 23а-б), төмрийн хугархай, суран бүсний тасархай, нүүрэн талдаа гурван согоо, “ургамлын” дүрс бүхий ясан эдлэл (зураг 11), алтан утсаар хөвөөлж нэхсэн хээтэй ширэн эдлэлийн тасархай, 130 см гүнээс ёроолдоо хар өнгийн бэхээр 子-shang..chenzi гэсэн эртний ханз үсэг бичсэн, гадуураа лакадсан модон аяганы хагархай (зураг 17А), нүхний төв хэсгээс дээрээ ургамлын дүрсийг товойлгон сийлсэн ясан эдлэл (зураг 12а) илэрсэн.

*Були-L13.* Газар зүйн байршил нь хойд өргөргийн 51005'29.1 зүүн уртрагийн 99021'30.1 солбицолд, далайн түвшнээс дээш 1794 м өндөрт оршино. Дараас дугуй хэлбэртэй, 4,8x4,5 м хэмжээтэй. Булшны нүх гонзгой зууван хэлбэртэй, 2,8x1,0 м хэмжээтэй. 90 см гүнээс шагайтай талыг дээш харуулан босгож тавьсан шагай чөмөг, 130 см гүн болоход ухмал модон авсан дотор талийгаачийг тэнэгэр байдалтай, хоёр гарыг их биенийг дагуулан аарцаг дээр тавьж, толгойг зүүн хойш буюу азумитын 190 орчимд хандуулан тавьжээ (зураг 4а). Малтлагын явцад хүний өвчүү ясны ойролцоогоос улаан өнгийн мана чулуугаар хийсэн сондор (зураг 21в), 133 см гүнд хүний зүүн талын далны ясны доор богийн нурууны 2ш нугалам яс хойлголон тавьсан, авсны дунд хэсгээс унжлагагүй сүйжин ээмэг (зураг 22в) олдсон.

*Були-L14.* Газар зүйн байршил нь хойд өргөргийн 51005'29.7 зүүн уртрагийн 99021'20.3 солбицолд, далайн түвшнээс дээш 1794 м өндөрт оршино. Дараас 3,9x2,9 м зууван дугуй хэлбэртэй.

Тонуулчид булшнаас хүний яснуудыг гаргасан байх ба 120 см гүнд гавал доош харсан байдалтай, эрүү, шууны яс, хавирга, аман хүзүү, нугалам нурууны яснууд (зураг 4б), 140 см гүнд хонины толгойг эрүүний хамт зүүн урагш харуулж, нүхний баруун урд хэсэгт бог малын залгаатай туруу яс тавьсан.

*Були-L16.* Дараасны голч 3,8 метр. Тонуулчдын гаргаж хаясан шороог шигших явцад хоёр үзүүртэй зассан яс, төмөр арал, үйсний тасархай, хүний шүд, хүзүүний 2 үе нугалам яс олдсон.

*Були-L17.* Газар зүйн байршил нь хойд өргөргийн 51005'28.4 зүүн уртрагийн 99021'23.1 солбицолд, далайн түвшнээс дээш 1799 м өндөрт оршино. Зуувандуу битүү чулуун дараастай. Хэмжээ 6,6x6,2 метр. 30 см гүнд зүүн хойш чиглэлтэй 2,1x0,9 м хэмжээтэй оршуулгын нүхний толбо, 84 см гүнээс оршуулгын дунд хэсгээс үйсэн хоромсогын хугархай, төмөр гархи 2ш, оршуулгын толгой талаас ухмал модон авсны толгой тал бүтэн илэрсэн. Цааш 15 см гүнзгийлж үзэхэд нүүрийг хойш харуулж баруун талаар тавьсан гавал, нуруу, хавирга, дунд чөмөг, хүзүү, хөл тавхайн яс эмх замбараагүй гарсан (зураг 6). Оршуулгын толгой талаас мөнгийг алтаар шарсан гархин хос ээмэг (зураг 22а), хөл талаас төмөр зэвийн хугархай, хутганы ишний хос ясан балтаг, мөн хөл талд авсны баруун талд үйсэн хоромсогын хугархай, зүүн талд төмөр дөрөөг сэнжийг нь доош харуулж тавьсан нь хөндөгдөөгүй анхны тавилтаараа байв (зураг 6). Авсны толгой талын хоёр буланд догол гаргаж төмөр бариул, мөн зүүн хажууд нэг төмөр бариул, хөлд авсны гадна талд хоёр төмөр бариул тус тус хадаж бэхэлсэн нь онц сонирхолтой. Ухмал модон авсны урт 2,28 см, өргөн толгой талдаа 60 см, хөл талдаа 48 см, өндөр толгой талдаа 30 см, хөл талдаа 28 см хэмжээтэй. Авс мод дөрвөн булан болон зүүн хажуудаа 9-13 см урттай, 1-2 см өргөн, 0,6-1 см зузаантай 5ш төмөр бариултай. Зүүн дээд булангийн бариул зүүн хажуугийн бариул хооронд 67 см зайтай. Үүнээс үзэхэд авс нэг талдаа дөрөв нийт найман бариултай байсан бололтой (зураг 7).

*Були-L3а.* Газар зүйн байршил нь хойд өргөргийн 51005'56.2 зүүн уртрагийн 99021'05.1 солбицолд, далайн түвшнээс дээш 1803 м өндөрт оршино. Тус булш хавтгай дараас бүхий зууван дугуй хэлбэртэй. Хэмжээ 2,8x4,6 метр. Малтлагын явцад 80 см гүнээс ухмал хоёр тал нь өндөр, голдоо намхан модон авс гарлаа. Авсан дотор талийгаачийг чанх хойд зүг хандуулж, тэнэгэр байдлаар дээш харуулан, хоёр гарыг ялимгүй дотогш нугалан, бүсэлхий орчим хоёр алгыг доош харуулан тавьж, хөлийг уртааш жийлгэн оршоосон (зураг 8-9). Авс 245 см урттай, толгой талдаа 48 см, дунд хэсэгт 46 см, хөл талдаа 35 см өргөнтэй. Малтлагаар талийгаачийн гавлын ясны

хадгалалт их муу, гавлын заадал, шүдний элэгдлээс үзэхэд ахимаг (55-60) насны, эрэгтэй хүн болох нь мэдэгдсэн. Мөн гавлын ясны зүүн тал зулай ясны орчим гонзгой хэлбэртэй цөмөрч бороолсон ба баруун гарын шууны яс хугарч бороолсон. Талийгаачийн толгойд чулуу дэрлүүлсэн байх ба баруун өвдөгний гушаа эмээлийн үлдэгдэл, түүний баруун талд сэнжтэй төмөр дөрөө, царил, амгай босгож тавьсан ба эдгээрийн хажуугаас нарийхан урт нимгэн хавтгай төмөр чимэглэлийн хэсгүүд, зүүн гуяны хажуугаас нумын ясан бариул, дөрөө гарсан.

*Були–L4.* Газар зүйн байршил нь хойд өргөргийн 51005'34.4", зүүн уртрагийн 99°21'03.6" солбицолд далайн түвшнээс дээш 1790 метрийн өндөрт оршино. Дараасны голч 4,8 метр. 1м гүнээс булшны нүхний толгой талаас гавлын ясны хагарч үлдсэн хэсэг, 1,2 м гүнээс урдаас чанх хойш чиглэлтэй ухмал модон авсны үлдэгдэл илэрсэн. Авсны толгой хэсгийн зүүн талд, авсны ханыг налуулан шагай чөмгийг уруу нь харуулан шийр ястай нь хамт тавьсан, авсны дотор баруун талд навчин хэлбэрийн төмөр зэв, булшны нүхний дунд хэсэгт авсны гадна шаланд хонины гурван үе нуруу тавьсан нь хөндөгдөөгүй байдлаар гарсан.

*Були–L5.* Газар зүйн байршил нь хойд өргөргийн 51005'33.1", зүүн уртрагийн 99°21'05.5" солбицолд далайн түвшнээс дээш 1798 метрийн өндөрт оршино. Дараасны голч 5 метр. Тонуулчдын гаргаж хаясан шороог шигших явцад нохойны боллолтой соёо, хүний аман хүзүү, малын ясны хэсгүүд, нүхийг тэлж, 2,9x1,6 м хэмжээтэй талбайгаар гүнзгийлэн малтахад 80 см гүнээс булшны нүхний хөл талаас хүний гарын шууны нарийн яс, сарвууны нэг үе яс гарсан.

*Були–L7.* Газар зүйн байршил нь хойд өргөргийн 51005'30.1", зүүн уртрагийн 99°21'13.4" солбицолд далайн түвшнээс дээш 1802 метрийн өндөрт оршино. Дараасны голч 3,2 метр. Тонуулчдын гаргаж хаясан шороог шигших явцад хүүхдийн чамархайн яс, малын ясны хугархай хэсгүүд, гүнзгийлэн малтахад 45 см гүнээс булшны нүхний толгой талаас ухмал модон авс илэрсэн. Авс модны урт 153 см, өргөн 37 см, өндөр 26 см. Ухмал авсыг хоёр хажуугаас нь чулуугаар ивж өгсөн. Авсан дотроос хүүхдийн богтос, далны ясны толгой хэсэг, сүүжний хугархай, хавирга, шилбэний ясны хэсэг, хөл талаас шагай илэрсэн.

*Були–L8.* Газар зүйн байршил нь хойд өргөргийн 51005'30.2", зүүн уртрагийн 99°21'14.1" солбицолд далайн түвшнээс дээш 1801 метрийн өндөрт оршино. Дараасны голч 5,8 метр. Гүнзгийлэн малтахад хүний хавирга, гар, сарвууны яс хөндөгдсөн байдлаар, 1,3 м гүнээс булшны нүхний хөл талаас ухмал модон авсны хөл тал харьцангуй бүтэн илэрсэн. Ухмал авсны

хоёр хажуу талаас чулуу ивсэн. Нүхний хөл талаас нарийн ялтсан мөнгөн утастай ширний тасархай (зураг 23в) гарсан.

*Були–L9.* Газар зүйн байршил нь хойд өргөргийн 51005'30.4", зүүн уртрагийн 99°21'14.5" солбицолд далайн түвшнээс дээш 1802 метрийн өндөрт оршино. Дараасны хэмжээ 4,8x4,1 метр. 110 см гүнээс хүний гавал, урт мөчний яс хөндөгдсөн байдлаар, түүний хойд талаас 115 см гүнээс ухмал модон авсны хэсэг илэрсэн бөгөөд авсны дунд хэсэгт хүний зүүн хөлийн дунд цөмөг, гарын сарвууны яс гарсан. Авсны шал хэсэгт 130 см гүнээс хонины 3 нуруу ясыг залгаатайгаар нь жижиг нүхэнд тавьсан.

*Були–L10.* Газар зүйн байршил нь хойд өргөргийн 51005'29.9", зүүн уртрагийн 99°21'14.7" солбицолд далайн түвшнээс дээш 1802 метрийн өндөрт оршино. Дараасны голч 5,7 метр. Гүнзгийлэн малтахад 1,2 м гүнээс ухмал модон авсны үлдэгдэл чанх хойш чиглэлд тавьсан нь хөндөгдөөгүй байдлаар, авсны дунд хэсэгт гадна талдаа хонины шийр болон шагай бүхий борви яс илэрсэн. Ухмал модон авсны хоёр хажуугаас жижиг чулуугаар ивсэн.

*Були–L11.* Газар зүйн байршил нь хойд өргөргийн 51009'16.8", зүүн уртрагийн 99°35'50.6" солбицолд далайн түвшнээс дээш 1808 метрийн өндөрт оршино. Булш зууван дугуй хэлбэрийн чулуун дараастай. Хэмжээ 5x4,7 метр. Гүнзгийлэн малтахад 1,6 м гүнээс хүний дунд цөмөг болон бусад яс, хонины шийр турууны, нуруу, цөмөгт ясны хэсгүүд, үйсэн эдлэлийн тасархай хэсгүүд хөндөгдсөн байдлаар гарсан. Нүхний чиглэлээс үзэхэд талийгаачийг хойд зүгт хандуулсан. Энэ булшнаас буюу тонуулчдын гаргаж хаясан шорооноос Доод Цахир уулын зүүн бэлд зусдаг нутгийн малчин М.Эрдэнэбаяр сийлбэртэй ясан чимэглэлийн (зураг 13а) хугархай хэсгүүд олж авсан байсныгаа бидэнд авчирч өгсөн.

*Були–L12.* Газар зүйн байршил нь хойд өргөргийн 51009'15.9", зүүн уртрагийн 99°35'53.0" солбицолд далайн түвшнээс дээш 1803 метрийн өндөрт оршино. Уг булш гадаад зохион байгуулалтын хувьд зууван дугуй хэлбэрийн чулуун дараастай. Хэмжээ 4,5x3,5 метр. Тонуулчдын гаргаж хаясан шороог шигших явцад хүний аман хүзүү, дал, нарийн хавтгай төмөр эдлэлийн хугархай, нүхийг гүнзгийлэн малтахад хүний бусад яснууд гарсангүй.

*Були–L18.* Газар зүйн байршил нь хойд өргөргийн 51008'78.5", зүүн уртрагийн 99°36'68.9" солбицолд далайн түвшнээс дээш 1805 метрийн өндөрт оршино. Дараас 5x4 метр. 40 см гүн малтахад оршуулгын нүх гэхээр толбо илрээгүй. Цааш 60 см гүн малтахад байгалийн шаварлаг цайвар өнгийн хөрс гарсан. Булшны

нүхний толбо, хүний яс, эд өлгийн зүйл илрээгүй байдлаас үзэхэд эл дурсгал кенотаф буюу “хоосон булш” үйлджээ.

*Були–L19.* Газар зүйн байршил нь хойд өргөргийн 51008°81.9”, зүүн уртрагийн 99°36’71.4” солбицолд далайн түвшнээс дээш 1807 метрийн өндөрт оршино. Дараасны голч 4,7х4,3 метр. 90 см гүн малтахад оршуулгын нүх гэхээр толбо илрээгүй. 18-р булштай адил кенотаф буюу “хоосон булш” байв.

*Були–L20.* Газар зүйн байршил нь хойд өргөргийн 51008°94.2”, зүүн уртрагийн 99°36’78.3” солбицолд далайн түвшнээс дээш 1828 метрийн өндөрт оршино. Дараасны голч 5,4 метр. Тонуулчдын гаргаж хаясан шороог шигших явцад хүний дунд чөмөг, хавирга, нурууны зарим яс, ухсан нүхийг өргөтгөн гүнзгийлэн малтахад эрүү, шүд, хөл, гарын урт мөчний яс, сарвуу, нуруу зэрэг ясыг нэг дор бөөгнүүлж хаясан.

*Були–L21.* Газар зүйн байршил нь хойд өргөргийн 51009°65.3”, зүүн уртрагийн 99°37’19.4” солбицолд далайн түвшнээс дээш 1877 метрийн өндөрт оршино. Дараасны голч 3,8 метр. Хүний гавал нүхний ёроолд ил харагдаж байсан. Тонуулчдын ухсан нүхийг өргөтгөн гүнзгийлэн малтахад хүний урт мөчний болон бусад яс хөндөгдсөн байдлаар эмх замбараагүй гарсан. Мөн сийлбэртэй ясан чимэглэлийн хугархай, сурын өөдөс, хонины нуруу 2ш, шийрийн яс олдсон. Оршуулгын нүхний чиглэл баруун урдаас зүүн хойш хандсан.

*Були–L22.* Газар зүйн байршил нь хойд өргөргийн 51009°62.6”, зүүн уртрагийн 99°37’15.4” солбицолд далайн түвшнээс дээш 1874 метрийн өндөрт оршино. Дараасны голч 4,6 метр. Тонуулчдын гаргаж хаясан шороог шигших явцад нимгэн хавтгай ясан чимэглэлийн хугархай хэсгүүд, үйсэн эдлэлийн тасархайнууд, хонины нуруу, 80 см гүнд хүний ясыг булшны цээжин хэсэгт бөөгнүүлж хаясан нь гарав.

*Були–L23.* Газар зүйн байршил нь хойд өргөргийн 51009°70.2”, зүүн уртрагийн 99°37’21.4” солбицолд далайн түвшнээс дээш 1873 метрийн өндөрт оршино. Дараасны голч 4,3 метр. 60 см гүнд булшны толгой талаас хүний гавал, эрүү, дунд чөмөг, хавирга, нуруу, бугалга, шууны яс, хонины нуруу 2ш, борви яс, шийрийн яс, бөөрөнхий хэлбэртэй ногоовтор өнгийн сувс зэрэг зүйлс анхны тавилтаар бус хөндөгдсөн байдлаар, 90 см гүнээс хүний өвдөгнөөс дооших шилбэ, хөлийн жижиг яс хөндөгдөөгүй илэрсэн. Эндээс үзэхэд талийгаачийг хойш хандуулсан байх ба туршлагатай тонуулчид булшны толгой талаас тоножээ.

*Були–L24.* Газар зүйн байршил нь хойд өргөргийн 51009°67.9”, зүүн уртрагийн

99°37’18.2” солбицолд далайн түвшнээс дээш 1839 метрийн өндөрт оршино. Дараасны голч 4,7 метр. 70 см гүнд булшны нүхний баруун талын дунд хэсгээс босоо амсартай ваарын хагархайнууд, хүний хавирга, сарвууны яс, хонины борви яс, үйсэн эдлэлийн салбарч салсан тасархайнууд, 80 см гүнээс оршуулгын нүхний толгой талаас хонины шагай чөмөг, шийрийн яс, баруун талын дунд хэсгээс 16,5 см өндөртэй ваарыг бөөрөөр нь хажуулдуулж тавьжээ. Цааш малтахад 90 см гүнээс талийгаачийн толгойг зүүн хойш 240 хэмд хандуулан, тэнэгэр байдлаар дээш харуулан, хоёр гарыг их биеийн дагууд, хоёр хөлийг уртааш жийлгэж тавьсан хөндөгдөөгүй оршуулга илэрсэн (зураг 10). Авсгүй бөгөөд хүний зүүн гарын шууны яс хугаралтай, баруун гарын шуу, зүүн хөлийн дунд чөмөг илэрсэнгүй. Талийгаачийн зулай дээрээс цайвар өнгийн сувс маягийн зүйл, зүүн бугалгын гадна талд 8 см голчтой хүрэл толийг (зураг 27а) даавуун уутанд хийж, баруун ташааны гадна буюу ваар илэрсэн хэсгийн дороос хонины нуруу 2ш тавьсан нь илэрсэн. Ваарын ам хавиас хонины шагай чөмөг, шийрийн яс илэрсэн нь эдгээрийг анх тавихдаа махан идээ шүүсийг вааран саванд хийж дагалдуулж тавьжээ.

*Були–L25.* Газар зүйн байршил нь хойд өргөргийн 51009°53.2”, зүүн уртрагийн 99°37’35.8” солбицолд далайн түвшнээс дээш 1829 метрийн өндөрт оршино. Дараасны хэмжээ 5,5х4,5 метр. 1м гүнээс зүүн хойш чиглэлтэй оршуулгын нүх мэдэгдэв. Булшны толгой талд том чулуутай. 1,2м гүнээс нүхний толгой талаас алтан саатай торгоны үлдэгдэл, хонины шагай чөмөг, нуруу 2ш, шийрийн яс, хүний гавал, эрүү, урт мөчний яс хөндөгдөж, эмх замбараагүй овоолж хаясан нь гарсан. Энэ булшнаас буюу тонуулчдын гаргаж хаясан шорооноос Доод Цахир уулын зүүн бэлд зусдаг нутгийн малчин М.Эрдэнэбаяр богтог малгайн хүрлээр хийсэн хээ чимэглэл бүхий “цог”, хонгио чимэглэлүүдийг (зураг 18) олж авсан ажээ.

*Були–L26.* Газар зүйн байршил нь хойд өргөргийн 51009°49.4”, зүүн уртрагийн 99°37’38.7” солбицолд далайн түвшнээс дээш 1828 метрийн өндөрт оршино. Зууван хэлбэрийн чулуун дараастай. Дараасны хэмжээ 4,5х3,4 м. Булшны толгой талд том чулуу тавьсан. 1 м гүнд эмх замбараагүй байдлаар хүний урт мөчний яс, хөл талаас төмөр дөрөө, гавал, эрүү, аарцгийн яс, төмөр зэв 3ш, торго даавууны өөдөс, үйсэн саадгийн салбарч салсан хэсгүүд, хонины шагай чөмөг, нуруу яс эмх замбараагүй илэрсэн. Оршуулгын нүх баруун урдаас зүүн хойш чиглэлтэй бөгөөд 200х86 см хэмжээтэй.

*Були–L27.* Газар зүйн байршил нь хойд өргөргийн 51009°52.5”, зүүн уртрагийн 99°37’26.1” солбицолд далайн түвшнээс дээш 1834 метрийн

өндөрт оршино. Булш зууван дугуй хэлбэрийн дараастай. Дараасны хэмжээ 4,7х4,4 метр. 1,15 м гүнд булшны нүхний цээжин хэсгээс хүний урт мөчний яс, аарцаг, гар, хөлийн ясыг бөөгнүүлж хаясан нь гарсан. Хонины нуруу, шийрийн яс тус бүр нэг илэрсэн.

*Були–L28.* Газар зүйн байршил нь хойд өргөргийн 51009'52.5", зүүн уртрагийн 99°37'26.1" солбицолд далайн түвшнээс дээш 1834 метрийн өндөрт оршино. Булш зууван дугуй хэлбэрийн чулуун дараастай. Дараас 4,7х4,3 метр. Малтахад 70 см гүнээс богтогийн сүйхэн чимэглэл, ваарын хагархай, богийн шагай, 90 см гүнээс оршуулгын нүхний толгой талаас хүний гавал, сүйжин маягийн хэлбэртэй шармал өрөөсөн ээмэг (зураг 22г), сүйхэн чимэглэл 2ш, ясан чимэглэлийн хугархай, бүсний төмөр тоног байх боломжтой төмөр эдлэлийн хугархай, хонины нурууны яс хөндөгдсөн байдлаар илэрсэн.

*Були–L29.* Газар зүйн байршил нь хойд өргөргийн 51009'45.2", зүүн уртрагийн 99°36'80.0" солбицолд далайн түвшнээс дээш 1844 метрийн өндөрт оршино. Булш зууван дугуй хэлбэрийн чулуун дараастай. Дараас 5х4,7 метр. Малтахад 70 см гүнээс бүсний бололтой хүрэл чимэглэл 2ш, цэцгийн дүрстэй мөнгөн чимэглэл (зураг 21г), алтан утасны тасархайнууд (зураг 25), 1,4 м гүнээс зүүн хойш 460 хэмд чиглэсэн ухмал модон авс илэрсэн. Авсны толгой тал бүтэн, хөл тал өмхөрч эвдэрсэн. Авсны хөл талд алтан утасны тасархай, төмөр эдлэлийн хугархай, арьсан эдлэлийн тасархай хэсгүүд бөөгнөрсөн байдалтай гарсан. Авсыг байрлуулахдаа нүхний ул хөрсийг тэгшлэн бор шороо асгаж дэвссэн.

*Були–L30.* Газар зүйн байршил нь хойд өргөргийн 51009'48.0", зүүн уртрагийн 99°36'85.1" солбицолд далайн түвшнээс дээш 1838 метрийн өндөрт оршино. Дараасны голч 4,8 метр. Гүнзгийлэн малтахад 1 м гүнээс булшны нүхний толгой талаас хүний гавал, шууны яс, 2 дал, 2 сүүжний яснууд хөндөгдөж эмх замбараагүй гарсан. Харин 1,2 м гүнээс хөлийн урт мөчний яс хөндөгдөөгүй илэрсэн бөгөөд талийгаачийг зүүн хойд зүгт 320 хэмд хандуулж тавьсан нь тодорхой байв. Зүүн хөлийн гадна талд төмөр тав бүхий модны үлдэгдэл, ясан хярын хугархай хэсгүүд, цээж талаас хонины нуруу яс 3ш, шагай чөмөг, шийрийн яс илэрсэн.

*Були–L31.* Газар зүйн байршил нь хойд өргөргийн 51009'48.0", зүүн уртрагийн 99°36'85.9" солбицолд далайн түвшнээс дээш 1839 метрийн өндөрт оршино. Дараасны голч 5,7 метр. Тонуулчдын гаргаж хаясан шороог шигших явцад хүний гавал, хавирга, нурууны яс, ухсан нүхийг гүнзгийлэн малтахад хүний хавирганы цөөн хэдэн яс замбараагүй гарсан.

*Були–L32.* Газар зүйн байршил нь хойд өргөргийн 51009'50.5", зүүн уртрагийн 99°36'90.0" солбицолд далайн түвшнээс дээш 1849 метрийн өндөрт оршино. Дараасны голч 5 метр. Булшны толгой талд 60х50х30 см хэмжээтэй том чулуу тавьсан. Тонуулчдын гаргаж хаясан шороог шигших явцад хүний хуруу, нурууны яс, ташуурын модны бариул хэсгийн ишний угт хийж чимэглэдэг ясан булцуу (зураг 16в), үйсэн саадгийн салбарч салсан хэсгүүд гарсан.

*Були–L33.* Газар зүйн байршил нь хойд өргөргийн 51009'50.5", зүүн уртрагийн 99°36'91.1" солбицолд далайн түвшнээс дээш 1849 метрийн өндөрт оршино. Дараасны голч 5 метр. Булшны толгой талд 76х56х30 см хэмжээтэй том чулуу тавьсан. 1 м гүн малтахад хүний хавирга, хонины нуруу, 1,2 м гүнээс богтог малгайн хүрэл болон үйсээр хийсэн сүйхэн чимэглэл илэрсэн.

*Були–L34.* Газар зүйн байршил нь хойд өргөргийн 51009'54.9", зүүн уртрагийн 99°36'90.2" солбицолд далайн түвшнээс дээш 1856 метрийн өндөрт оршино. Дараасны голч 5 метр. Тонуулчдын гаргаж хаясан шороог шигших явцад ваарын хагархайнууд, гүнзгийлэн малтахад хүний хавирга, нуруу зэрэг жижиг яс хөндөгдсөн байдлаар гарсан.

*Були–L35.* Газар зүйн байршил нь хойд өргөргийн 51009'57.6", зүүн уртрагийн 99°36'99.3" солбицолд далайн түвшнээс дээш 1857 метрийн өндөрт оршино. Дараасны голч 5 метр. 80 см гүн малтахад оршуулгын нүхний толгой талаас хүний хөлийн урт мөчний яс, өсгийнний яс, хонины нуруу 2ш, төмрийн жижиг өөдөс зэрэг зүйлс хөндөгдсөн байдлаар гарсан.

*Були–L35a.* Газар зүйн байршил нь хойд өргөргийн 51009'59.7", зүүн уртрагийн 99°36'94.6" солбицолд далайн түвшнээс дээш 1862 метрийн өндөрт оршино. Дараасны хэмжээ 3,9х3,3 метр. 50 см гүн малтахад оршуулгын нүх чанх хойш чиглэлтэй бөгөөд хүний яс хөндөгдсөн байдлаар, 60 см гүнээс оршуулгын нүхний толгой талаас үзүүрийг нь хойш харуулсан төмөр хайч, хутга, ясан шор, хөл талаас өрөөсөн дөрөө, ясан хярын хугархай, төмөр арлын хугархай, ташуурын модны бариул хэсгийн ишний угт хийж, чимэглэдэг ясан булцуу (зураг 16г), хонины дөрвөн шийр хөндөгдөж замбараагүй илэрсэн. Оршуулгын нүхний чиглэлээс үзэхэд талийгаачийг чанх хойд зүгт хандуулсан.

*Були–L36.* Газар зүйн байршил нь хойд өргөргийн 51009'61.9", зүүн уртрагийн 99°37'09.1" солбицолд далайн түвшнээс дээш 1872 метрийн өндөрт оршино. Дараасны хэмжээ 4,5х4 метр. Гаргаж хаясан шороог шигших явцад хүний бугалга, эрүү, гүнзгийлэн малтахад оршуулгын нүхний дунд талаас хүрэл эдлэлийн өөдөс, хүний

зарим яс эмх замбараагүй гарсан.

*Були–L37.* Газар зүйн байршил нь хойд өргөргийн 51009'67.8", зүүн уртрагийн 99°37'18.1" солбицолд далайн түвшнээс дээш 1840 метрийн өндөрт оршино. Булшны дараас зууван дугуй. Хэмжээ 5,3x4 метр. Тонуулчдын ухсан урт нүхийг голлуулан 1м гүнзгийлэн малтахад газрын хэвлий дэх ургаа хадаар хашигдсан байгалийн хөндий нүх мэдэгдсэн. Хөндий нүхийг хэмжиж үзэхэд 2,3м гүнтэй байх бөгөөд хүний гараар бүтээгдсэн гэх ямар ч шинж тэмдэг илрээгүй тул малтлагыг дуусгасан. Уг газарт булш үйлдэхээр бэлдэх үед хөндий нүх таарсан тул оршуулга үйлдэлгүй орхисон байх талтай.

*Були–L38.* Газар зүйн байршил нь хойд өргөргийн 51009'71.6", зүүн уртрагийн 99°37'30.1" солбицолд далайн түвшнээс дээш 1862 метрийн өндөрт оршино. Дараасны голч 3,2 метр. Ухсан нүхийг гүнзгийлэн малтахад оршуулгын нүхний дунд хэсгээс хүний гар, сарвуу, бугалгын яс, хонины нуруу яс эмх замбараагүй гарсан.

*Були–L39.* Газар зүйн байршил нь хойд өргөргийн 51009'75.4", зүүн уртрагийн 99°37'30.1" солбицолд далайн түвшнээс дээш 1862 метрийн өндөрт оршино. Дараасны голч 4,2 метр. 50 см гүн малтахад оршуулгын нүх чанх хойд чиглэлд хандсан нь мэдэгдэх бөгөөд хүний гар, хөлийн урт мөчний яс, аарцаг, гар, хөлийн сарвууны яс эмх замбараагүй, 70 см гүнээс булшны толгой талаас хүний гавал, эрүүний яс, гавлын хажуугаас хонины шагай чөмөг шагайтайгаа, 80 см гүнээс нүхний хөл талаас хонины шийрийн яс, нуруу, төмөр эдлэлийн хугархай зүйлс илэрсэн.

*Були–L40.* Газар зүйн байршил нь хойд өргөргийн 51005'52.14", зүүн уртрагийн 99°22'22.85" солбицолд далайн түвшнээс дээш 1853 метрийн өндөрт оршино. Дараасны голч 3 метр. Ухсан нүхийг тэлж 1 м гүн малтахад байгалийн цайвар шар хөрс гарсан. Энэ дурсгал кенотаф буюу “хоосон булш” байх магадлалтай.

*Були–L41.* Газар зүйн байршил нь хойд өргөргийн 51005'53.48", зүүн уртрагийн 99°22'24.68" солбицолд далайн түвшнээс дээш 1883 метрийн өндөрт оршино. Дараасны голч 1,8 метр. Дараасны голд 20 см гүн шалгаж үзэхэд ямар нэг зохион байгуулалт бүхий соёлт давхарга илрээгүй.

*Були–L42.* Газар зүйн байршил нь хойд өргөргийн 51005'55.74", зүүн уртрагийн 99°22'32.94" солбицолд далайн түвшнээс дээш 1876 метрийн өндөрт оршино. Дараасны голч 4,5 метр. Гаргаж хаясан шороог шигших явцад хүний хөл гарын урт мөчний яс, ууц, хавирга, шүд, бог малын нурууны 2 үе ясны хэсгүүд, малтахад 1,6 см гүнээс хонины шийр, шагай чөмөг, шагай болон хүний эрүүний яс хөндөгдсөн байдлаар

гарсан.

*Були–L43.* Газар зүйн байршил нь хойд өргөргийн 51005'53.70", зүүн уртрагийн 99°22'34.22" солбицолд оршино. Дараасны голч 5,6 метр. Тонуулчдын гаргаж хаясан шороог шигших явцад хүний гар, хөлийн сарвууны яс, булшны толбыг хөөж малтахад хойд зүгт чиглэсэн толбо тодорхой мэдэгдсэн. 1,1 м гүнээс хүний бүсэлхий хэсгээс дээших цээжин хэсэг хөндөгдөөгүй илэрсэн. Талийгаачийг тэнэгэр байдлаар дээш харуулж, баруун гарыг тохойгоор нугалж бүсэлхий орчимд, толгойг зүүн хойш азумитын 130 чиглүүлэн оршуулжээ (зураг 9б). Хүний нурууны доор бог малын нугалам нурууны 2 үе ясыг дагалдуулан тавьсан.

*Були–L44.* Газар зүйн байршил нь хойд өргөргийн 51005'53.07", зүүн уртрагийн 99°22'29.50" солбицолд далайн түвшнээс дээш 1861 метрийн өндөрт оршино. Дараасны голч 3 метр. Дараасны төвд 50x100 см хэмжээтэй талбайгаар 30 см гүн малтахад оршуулгын нүхний толбо илрээгүй, байгалийн цайвар өнгийн шаварлаг хөрс гарсан.

*Були–L45.* Газар зүйн байршил нь хойд өргөргийн 51004'58.20", зүүн уртрагийн 99°22'06.27" солбицолд далайн түвшнээс дээш 1866 метрийн өндөрт оршино. Зууван дугуй хэлбэрийн чулуун дараастай. Дараас 4,2x3,7 м хэмжээтэй. Тонуулчдын гаргаж хаясан шороог шигших явцад хүний цөөн хэдэн яс гарсан.

*Були–L46.* Газар зүйн байршил нь хойд өргөргийн 51004'58.24", зүүн уртрагийн 99°22'06.25" солбицолд далайн түвшнээс дээш 1856 метрийн өндөрт оршино. Дараасны голч 5,2 метр. 96 см гүнд оршуулгын нүхний баруун талаас сийлбэртэй ясан чимэглэл бүхий үйсэн саадаг (зураг 31), үйсэн саадгийн аманд төмөр зэв, гөрөөсний эврээр хийсэн шор, хөл талаас төмөр дөрөө, ясан арал, хяр зэрэг эд өлгийн зүйлс илэрсэн.

*Були–L47.* Газар зүйн байршил нь хойд өргөргийн 51004'58.85", зүүн уртрагийн 99°22'08.94" солбицолд далайн түвшнээс дээш 1754 метрийн өндөрт оршино. Дараасны голч 3,3 метр. Гаргаж хаясан шороог шигших явцад хүний сарвуу, хавирга, нурууны яс гарсан.

*Були–L48.* Газар зүйн байршил нь хойд өргөргийн 51004'57.68", зүүн уртрагийн 99°22'10.23" солбицолд далайн түвшнээс дээш 1763 метрийн өндөрт оршино. Зууван дугуй хэлбэрийн чулуун дараастай. Хэмжээ 3,2x2,7 метр. Гаргаж хаясан шороог шигших явцад хүний сарвуу, хавирганы яс, гүнзгийлэн малтахад хүний яс, төмөр эдлэлийн хугархай, үйс, ваарын хагархай, богийн шагай чөмөг зэрэг зүйл гарсан.

*Були–L49.* Газар зүйн байршил нь хойд өргөргийн 51004'53.06", зүүн уртрагийн 99°22'10.80" солбицолд далайн түвшнээс дээш 1762 метрийн өндөрт оршино. Дараасны голч 3,6 метр. Гаргаж хаясан шороог шигших явцад хүний ганц нэг сарвууны үе, хавирганы яс, нүхийг өргөтгөн толгой тал руу малтахад сувдан унжлагатай өрөөсөн мөнгөн ээмэг (зураг 22д), нүхний хөл талаас бөөгнүүлж хаясан хүний яс, богийн шагай олдсон.

*Були–L50.* Газар зүйн байршил нь хойд өргөргийн 51005'02.30", зүүн уртрагийн 99°22'18.24" солбицолд далайн түвшнээс дээш 1768 метрийн өндөрт оршино. Дараасны голч 4,1 метр. Гаргаж хаясан шороог шигших явцад хүний яс, төмөр эдлэлийн хугархай, үйсний үлдэгдэл, гүнзгийлэн малтахад хүний яс, төмрийн хугархай хэсгүүд хөндөгдсөн байдлаар олдсон.

*Були–L51.* Газар зүйн байршил нь хойд өргөргийн 51005'02.32", зүүн уртрагийн 99°22'18.28" солбицолд далайн түвшнээс дээш 1764 метрийн өндөрт оршино. Хагас дугуй хэлбэртэй цөөн хэдэн чулуун дараасаар танигдана. Тонуулчид булшны гадаад зохион байгуулалтыг бүрэн эвдэж сүйтгэсэн бөгөөд хойноос урагш 2,7x1 м хэмжээтэй 40-45 см гүн нүх үлдээжээ. Гаргаж хаясан шороог шигших явцад хүний хуруу, эгэм, нуруу, хавирга, мөчний зарим яс, ухсан нүхийг гүнзгийлэн малтахад хүний нуруу, хавирганы яс илэрсэн.

*Були–L52.* Газар зүйн байршил нь хойд өргөргийн 51004'58.82", зүүн уртрагийн 99°22'08.98" солбицолд далайн түвшнээс дээш 1752 метрийн өндөрт оршино. Дараасны голч 4 метр. Гаргаж хаясан шороог шигших явцад хүний яс, нүхийг өргөтгөн гүнзгийлэн малтахад хүний хөлийн шилбэ, дунд чөмөг, хавирга зэргээс гадна богийн шагай чөмөг олдсон.

*Були–L53.* Газар зүйн байршил нь хойд өргөргийн 51004'39.61", зүүн уртрагийн 99°20'23.00" солбицолд далайн түвшнээс дээш 1733 метрийн өндөрт оршино. Зууван хэлбэрийн дараастай. Дараасны хэмжээ 4x3,2 метр. Дараас чулууг авч дараасны голд 2,4x1,6 м хэмжээтэй талбайгаар 30 см гүн малтахад чанх хойш чиглэсэн 50 см өргөнтэй оршуулгын нүхний толбо тодорхой мэдэгдэж, хөл талаас хазаарын төмөр амгай, өвдөгний үений хажуугаас төмөр зэв, цааш 6 см гүн малтахад талийгаачийг чанх хойш хандуулж, тэнэгэр байдлаар дээш харуулан, хоёр гарыг их биеийн дагууд, хоёр гарыг ташаанд, хоёр хөлийг уртааш жийлгэж тавьжээ (зураг 10б). Баруун гарын гадна талд төмөр зэв, зүүн гарын гадна нумын ясан наалт, зүүн өсгийний гадна ясан гичир, баруун өсгийний гадна төмөр зэв хоёрыг, гавлыг баруун хажууд эгэм дамнуулан

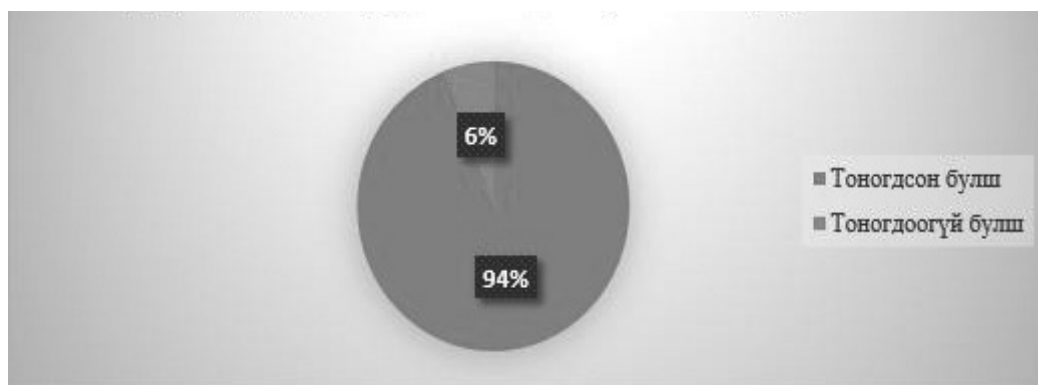
шагай чөмгийг шийрийн ястай залгаатай нь, хүний цээжин дор хонины нуруу хоёрыг тус тус дагалдуулсан.

### Судалгааны хэлэлцүүлэг

Гадаад зохион байгуулалт. Доод Цахир ууланд малтан шинжилсэн бүлэг булш нь уулын оройд хяр дагаж бүлэг бүлгээрээ цуварсан байрлалтай оршино. Гадаад зохион байгуулалтын хувьд нийтлэг дугуй хэлбэрийн дараас чулуутай, зарим булш зууван дугуй (булш-L6, L14, L17, L3, L9, L11-18, L25-29, L35A, L36, L38-39, L45, L48) дараастай. Эдгээр булшны дараасны дундаж хэмжээ 5 м байх бөгөөд цөөн хэдэн тохиолдолд булшны толгой талд илт мэдэгдэхүйц том чулуу тавьсан (булш- L25, L32, L33, L34). Оршуулгын нүхний толгой талд том чулуу болон чулуу босгож тавих иймэрхүү зан үйлийн элемент Төв, Хэнтий болон Өвөр Байгалийн монгол булшинд тохиолддог [Батсайхан нар 2017: 136]. Булшны дараасыг бүтэн талбайгаар цэвэрлэж гаргахад зарим тохиолдолд төв хэсэгт оршуулгын нүхний чиглэлийн дагуу том чулуугаар зууван хэлбэрийн хүрээг (булш-L3a, L10, L26, L35a) гаргасан нь Дорнод Монголд малтсан Тахилгат уул [Батсайхан нар 2017: 136], Чандмань хар уулын булш [Амартүвшин нар 2015: 265] зэрэгтэй адил байна. Булшнууд тоногдсон хэдий ч (бүтэн үлдсэн L3a, 17, L53-р булшны) дараасыг авахад чигжээс чулуу залгуулан гарч, оршуулгын нүхний толбо илэрхий мэдэгдэх хүртэл үргэлжилнэ. Сонгодог монгол булшны адил оршуулгын нүх чулуун дараасны төв хэсгээс дийлэнхдээ илрэв.

Дотоод зохион байгуулалт. Оршуулгын гүн 30 см-ээс (L53), 65см (L35a), 1,1м (L43), 1,65м (L11) хүртэл хэлбэлзэх бөгөөд оршуулга ихэнхдээ 1,2м гүнээс илрэх бөгөөд хүнээ хойд зүгт хандуулсан. Доод Цахир ууланд нийт 51 булшинд малтлага хийснээс 48 булш нь өнөө үед тоногдсон, 3 булш нь хөндөгдөөгүй байдалтайгаар илэрсэн юм (бүдүүвч 1). Тоногдоогүй гурван булшнаас (L3a, L24, L53) үзэхэд талийгаачийг австай болон авсгүйгээр тэнэгэр байдлаар дээш харуулан, хоёр гарыг их биеийн дагууд тохойгоор бага зэрэг нугалан сарвууг аарцаг дээр, хоёр хөлийг уртааш жийлгэж тавьсан байх ба эд өлгийн зүйлсийг шарилын хоёр талаар дагалдуулжээ. Тухайлбал, L3a булшны дараасны голд тонуулчид ухсан хэдий ч 1 м гүнээс ухмал модон австай, чанх хойд зүгт хандсан оршуулга хөндөгдөөгүй байдлаар илэрсэн (зураг 8-9). Малтлагаар талийгаачийн гавлын ясны хадгалалт их муу, гавлын заадал, шүдний элэгдлээс үзэхэд ахимаг (55-60) насны, эрэгтэй хүн болох нь мэдэгдэв. Мөн гавлын ясны зүүн тал зулай ясны орчим гонзгой хэлбэртэй цөмөрч бороолсон ба баруун гарын шууны яс





бүдүүвч 1. Доод Цахир уулын тоногдсон булшны тоон үзүүлэлт

хугарч бороолсон нь амьд ахуйдаа гэмтэж байжээ. Талийгаачийн толгойд чулуу дэрлүүлсэн байх ба оршуулгын хөл талд баруун өвдөгний тушаа эмээлийн үлдэгдэл, түүний баруун талд сэнжтэй төмөр дөрөө, царил, төмөр амгай босгож тавьсан ба эдгээрийн хажуугаас хазаарын тоног чимэглэл, зүүн гуяны харалдаа нумын ясан бариул, дөрөө гарсан. L24 булшийг малтахад 80 см гүнээс оршуулгын нүхний толгой талаас хонины шагай чөмөг, шийрийн яс, баруун талын дунд хэсгээс 16,5 см өндөртэй ваарыг бөөрөөр нь хажуудуулж тавьсан. 90 см гүнээс талийгаачийн толгойг зүүн хойш азимутын 240 хэмд хандуулан, тэнэгэр байдлаар дээш харуулан, хоёр гарыг их биеийн дагууд, хоёр хөлийг уртааш жийлгэж тавьсан хөндөгдөөгүй оршуулга илэрсэн (зураг 10). Авс модгүй бөгөөд хүний зүүн гарын шууны яс хугаралтай, баруун гарын шуу, зүүн хөлийн дунд чөмөг илэрсэнгүй. Талийгаачийн зулай дээрээс цайвар өнгийн сувс маягийн зүйл, зүүн бугалгын гадна талд даавуун ууттай хүрэл толь, мөн өмнө дурдсан ваарын ам хавиас хонины шагай чөмөг, шийрийн яс илэрсэн нь эдгээрийг анх тавихдаа махан идээ шүүсийг вааран саванд хийж дагалдуулсан болохыг харуулна.

Авран хамгаалах судалгаа хийсэн эдгээр 51 булш тус бүр нь зөвхөн нэг хүний оршуулга байв. Булшинд талийгаачийг зүүн хойш 2 (L24, L29), хойш 10 (L3a, L4, L7, L8, L10, L13, L23, L35a, L43, L53), баруун хойш 1 (17) хандуулсан нь монгол булшинд талийгаачийг хандуулдаг зүг чиглэлтэй нийтлэг байна.

Талийгаачийг оршуулахдаа австай болон авсгүй хоёр байдлаар оршуулжээ. Авсны мод 5 булшинд тодорхой мэдэгдэх (L3a, L7, L10, L17, L29) бөгөөд бүгдийг нь бүдүүн модыг голоор нь зүсч ухаж хийсэн ухмал модон австай. 17-р булшнаас илэрсэн ухмал модон авсны урт 2,28 см, өргөн нь толгой талдаа 60 см, хөл талдаа 48

см, өндөр нь толгой талдаа 30 см, хөл талдаа 28 см хэмжээтэй. Авсны мод дөрвөн булан болон зүүн хажуудаа 9-13 см урттай, 1-2 см өргөн, 0,6-1 см зузаантай 5ш төмөр бариултай (зураг 30д). Үүнээс үзэхэд авс нэг талдаа дөрөв нийт найман бариултай байсан бололтой. Зүүн дээд булангийн бариул зүүн хажуугийн бариул хооронд 67 см зайтай ба авс дунд хэсгээрээ хадгалалт муутай бүрэн хадгалагдаж үлдээгүй (зураг 7). L3a булшны ухмал авс 245 см урттай, толгой талдаа 48 см, хөл талдаа 35 см өргөнтэй. Авс толгой болон хөл талдаа өргөн хүрээтэй. Судалгаанд хамрагдсан 37 булшны 8 нь эмэгтэй, 1 нь хүүхэд, үлдсэн нь эрэгтэй нас биед хүрсэн хүний оршуулга байх ба хөндөгдөөгүй 3 булшнаас үзэхэд талийгаачийг тэнэгэр байдлаар дээш харуулан оршуулжээ.

Эртний нүүдэлчдийн оршуулгын зан үйлийн нэг хэв шинж нь талийгаачийн толгойд дэр тавих ёс юм. Энэхүү эртний уламжлал Дархадын хотгорын монгол булшнаас илэрч байна. L3a-р булшинд талийгаачийн толгойд 25x13 см хэмжээтэй чулуугаар дэр тавьжээ. Урьд өмнө манай улсын нутагт малтан судалсан XIII-XIV зууны үед холбогдох чулуун дараастай булшинд талийгаачийн толгой дор дээл хувцас ба торгомсог эд хийж зөөллөсөн, мод, чулууг дэр болгож тавьсан баримт нэлээд байна. Тухайлбал, Эгийн голын сав дахь Мухдагийн амны 5-р булш [Төрбат нар 2003: 131], Хаан уулын 2-р булш [Волков 1963: 48], Бага Арцатын амны 1-р булш [Цэвээндорж 1986: 69], Саран толгойн 1-р булш [Наваан 1986: 7] зэргээс илэрчээ. Монголын үеийн булшинд эд өлгийн зүйлсийг дагалдуулахдаа Монголын умард бүс нутаг [Төрбат нар 2003: 277-294], Өвөрбайгальд [Асеев и др 1984: 45-58] нийтлэг байдлаар ихэнхдээ оршуулгын толгой, цээжин талд ихэвчлэн тавьдаг ба хөл талд тавих нь цөөн тохиолддог. Харин Доод Цахир уулын булшинд хөл талд эд өлгийн зүйлс зориуд дагалдуулсан нь ажиглагдана. Тухайлбал,

17-р булшны хөлд ухмал модон авсны гадна зүүн талаас төмөр дөрөө, баруун талаас үйсэн саадгийн хэсэг, L3a-р булшинд хөлд баруун талаас төмөр амгай, царил, хазаарын төмөр тоноглолын хэсэг, дөрөө, зүүн талаас нумын ясан бариул, төмөр дөрөө зэргийг дагалдуулсан. Булшны хөл талд эмээл, дөрөө, хазаар зэрэг адууны тоног хэрэгсэл, хонь малын толгой шийр тавьсан зан үйл Хориг уулын дурсгалаас цөөнгүй илэрчээ [Баярсайхан нар 2023: 38-50].

**Олдвор.** Булшны олдворуудыг ерөнхийд нь хэрэглээний онцлогоор нь зэр зэвсгийн, агт морины тоног хэрэгсэл, гоёл чимэглэлийн, ахуйн эд өлөг хэмээн хуваан авч үзэх боломжтой. Авран хамгаалах судалгаагаар тонуулчдын анзааралгүй үлдээсэн жижиг олдворуудыг ухсан нүхийг нягтлан малтах болон овоолсон шороог шигших явцад илрүүлэв. Ихэнх эд өлөг бусад бүс нутгийн монгол булшны олдворуудтай нийтлэг адил ч зарим олдворын мэдээллийн үнэ цэнэ, материалын төрөл, хийц технологи, бүс нутгийн онцлог зэргээрээ эрхгүй ялгарч байв. Тухайлбал, L6 булшнаас сийлбэртэй ясан чимэглэл, алтан утсаар хөвөөлж оёсон хээтэй ширний тасархай, гурвалжин ясан чимэглэлийг нааж тогтоосон модон эдлэлийн хугархай, ёроолдоо ханз үсгийг хар өнгийн бэхээр бичсэн, чий будагтай модон аяганы тал хэсэг зэрэг олдвор илэрсэн. Эдгээрээс онцгойлон сийлбэртэй ясан чимэглэлүүдийг авч үзье. Уг чимэглэл 11,6 см урт, 4,3 см өргөн, 0,6 см зузаан хэмжээтэй. Чимэглэлийн нүүрэн талд гурван согоог тайвуухан бэлчиж буй байдлаар дүрслэн, тэдгээрийн цаана том булцуутай цэцэг, навчийг товойлгон уран нарийн сийлжээ. Үүнээс голд буй согооны толгойг доош тонгойлгон идээшилж буйгаар, түүний хоёр талын согоог хойш эргэн харснаар, нөгөө захын согоог тайван явж байгаагаар бодитоор дүрслэн харуулсан (зураг 11). Ийм зохиомжтой дүрслэл Юань улсын үед холбогдох малгайн орой дээрх хаш чимэгт дүрслэгдсэн байх ба дэлгэмэл байдлаар бус гурвалжин, шовгор гонзгой эдлэлийг тойруулан сийлсэн байдаг. Дүрслэлд “ойд бэлчиж яваа гурван бугыг дүрсэлсэн бөгөөд моддын навч мөчрийг үндсэн дүрс болгон урлаж, нэг буга толгойгоо өргөн алсыг бараалж, нэг нь эргэж харан урамдаж, нөгөө нь өвс идэж буй байдалтайгаар дүрсэлсэн” [Ганбаатар 2020: 64] нь Доод Цахир уулын 6-р булшнаас илэрсэн чимэглэлтэй зохиомж, хөдөлгөөн буюу гөрөөсний эргэн харсан, тонгойн өвс идэж буй, алсыг харж байгаа дүрслэлүүд давхцаж байна. Дүрслэх урлагийн энэхүү зохиомжийн давхардлаас харахад Юань улсын үеийн хувцас, бусад эд хэрэглэлийн бэлгэдэл агуулгатай, ур хийцтэй гоёмсог чимэглэлүүдийн нэг болох нь тодорхой юм.

Дөрвөн дэлбээ бүхий өөр нэг ясан чимэглэлийн “нүүрэн талд таван дэлбээтэй цэцгийг тодорхой зайтай дүрслэн, тэдгээрийн хоорондох зайг салаалсан олон навчаар хэрсэн байдлаар ухаж сийлжээ (зураг 12a). Үүнтэй адил дүрслэл, сийлбэртэй хаш чимэглэл Өвөр Монголын Шанду хотын зах нутаг Дөш уулын 64-р булшнаас (зураг 12b) илэрчээ [魏坚 2008: 447]. Иймэрхүү хэлбэртэй чимэглэл эмээлийн урд бүүргийн нүүрэн талд дүрслэгдсэн байх тохиолдол цөөнгүй байдаг. Уг чимэглэл урт 6,9 см, өргөн 5,8 см, зузаан 0,5 см хэмжээтэй” сийлбэр хийхийн өмнө материал буюу ясыг тусгайлан бэлтгэж, боловсруулаад түүн дээрээ амьтан болон байгалийн зохиомжтой дүрслэлийг маш чадварлаг уртайгаар сийлжээ. Мөн ширэн эдлэлд улаан өнгийн будаг оруулж, түүн дээрээ эвэр угалз, ургамлын дүрст хээг алтан утсаар хөвөөлөн нэхэж гаргасан үлдэгдэл илэрсэн (зураг 23a-b). 17-р булшнаас гарсан язгууртан эрэгтэйн алтаар шарсан хос ээмэгтэй адил ээмэг тун ховор байна. Уг ээмэг нь бүдүүвтэр цувимал мөнгийг гадуур нь алтаар шарж, нэг үзүүрт нь олон талст бүхий тээгийг холбож гагнасан. Нөгөө үзүүрийн ирмэгийг дарж, бага зэрэг шовх болгосон гархин хэлбэртэй хос ээмэг (зураг 22a). Голч 1,8 см, зузаан 0,16 см. Тээгийн голч 0,5 см. Үүнтэй ойролцоо байж болох ээмэг Таван толгойн монгол язгууртны 7-р булшнаас 0,15 см бүдүүн цувимал алтан утсыг дугуйруулан шилбэ хийж нугалаад нэг үзүүрт нь тусад нь цутгаж хийсэн 0,5 см голчтой алтан бөмбөлгийг унжлага болгон гагнаж тогтоосон, асуултын тэмдэг мэт дугуйрсан шилбэтэй, бөөрөнхий алт болон сувдан унжлагатай хос алтан ээмэг илэрчээ (зураг 22b) [Эрдэнэбат нар 2011: 30]. Эдгээрийн харилцан хамаарлыг авч үзэхэд Хориг болоод Таван толгойн дурсгал нь Монголын эзэнт гүрний язгууртнуудын булш оршуулгын гол илэрхийлэл болохын хувьд зан үйл, эд өлгийн ижил төстэй талууд багагүй байгаа нь ажиглагдаж байна. Олдворуудаас үзэхэд, язгууртан эрчүүд үнэт төмөрлөгөөр хийсэн гархин хэлбэртэй хос ээмгийг зүүж байжээ гэж үзэж болохоор байна. Тайвань дахь Монголын Юань улсын хаад, хатдын хөрөгт дүрсэлсэн Өлзийт Төмөр, Хайсан Хүлэг, Аюурбалбад, Төв Төмөр, Ринчинбал хаадын хөргийн чихэнд гархин сэнж, сувдан унжлагатай алтан ээмэгтэйгээр дүрсэлсэн нь эдгээр биет олдворуудын хөрөг зурагт үлдсэн хувилбар болно [Wang Yao ting 2005: 305-307]. МНТ-ны мэдээ хийгээд Персийн номын чимэглэл зураг дахь хаад болон язгууртнуудын хөрөгт дүрсэлсэн ээмэгний талаар зарим судлаач товч судалгаа хийсэн байдаг [Алтансүх 2022: 115].

L13-р булшнаас богтог малгайн үлдэгдэл, сүйжин хэлбэртэй унжлага байхгүй алтан ээмэг (зураг 22b), улаан, ногоовтор өнгийн чулуун сувс,

L14-р булшнаас нумын ясан наалт, эмээлийн (ясан хадаастай) ясан хяр, чонын соёо, бусад ясан эдлэлийн үлдэгдэл, шаргал өнгийн торгоны өөдөс, үйсэн саадгийн хэсэг, 17-р булшнаас нумын ясан наалт, ухмал авсны нарийн төмөр бариул, үйсэн саадаг, L3а-р булшнаас нэг талдаа хурц иртэй, модон иш хийж байсан ул мөр бүхий төмөр царил (зураг 28а), нумын ясан бариул (зураг 14е), хос дөрөө, билүү чулуу, L8-р булшнаас наанаа цувимал ялтсан мөнгөн утсаар ургамлын дүрст хээг хөвөөлөн хатгаж чимэглэсэн, цаанаа цулгуй арьс бүхий хувцасны тасархай (зураг 23в), мөнгөн утас, торгоны тасархай, L9-р булшнаас улаавтар сувс (зураг 21а), хүрэл товч, шаргал өнгийн торгоны үлдэгдэл, төмөр хутга, хээтэй ясан чимэглэлийн хугархай, L10-р булшнаас таван дэлбээтэй үйсэн чимэглэл (зураг 26б), L11-р булшнаас гол хэсэгтээ эргэн харсан бугыг нарийн зураасаар хамар угалз хээн дотор сийлээд, түүний дээд, доод талд шулуун зураасаар зааглан эхлээд дугуй хээ, түүний дараа долгио хээ, дөрвөн дэлбээт цэцгэн хээ, ханан хээ, цэгээр цэглэсэн гурвалжин болон дээш, доош харсан гурвалжин хээнүүдийг зураасаар зааглаж чимэглэсэн саадгийн сийлбэртэй ясан чимэглэлийн үлдэгдэл (зураг 13а) тус тус гарсан. Ийм ясан чимэглэлтэй саадгийн олдвор Цахиурт овоо (зураг 13г) [Батболд 2022: 135], Чандмань хар уулын монголын үеийн булш [Амартүвшин нар 2015: 220], Шанду хотын зах хэсэгт орших Дөш уулын булш (зураг 13в) [魏坚 2008: 447] зэргээс илэрчээ. Энэ талаар судлаачид “ясан чимэг бүхий саадаг маш ховор илэрч олдох бөгөөд түүний чимэглэл хийц бараг нэг газар үйлдсэн мэт адил байгаа нь их сонирхолтой байна. Тиймээс энэхүү эдлэлийг зуутын ноёд, эсвэл түүнээс дээших зэрэг зиндаатай ихэст зориулан ордны дэргэдэх урланд хийснийг гавьяа, шагнал болгон өгдөг байсан байж болох”-ыг баримттай холбон тайлбарлаад “үүнээс үзэхэд ихэс дээдсийн охид харьд одох, ураг барилдах зэрэгт ёслолын иж бүрэн хувцас, эрэлхэг зоригтой тулалдаж гавьяа байгуулсан баатарт зэр зэвсгийн бүрэн хэрэглэл бэлэглэх зэрэгт зориулсан урлангийн газар байжээ” хэмээн өгүүлсэн [Батболд 2022: 137] нь их сонирхолтой санал юм. Үүнээс үзэхэд сийлбэртэй ясан чимэглэлтэй саадгийг ордны зүгээс захиалгаар хийлгэж, тусгайлан соёрхдог ажээ.

L21-р булшнаас бортого хэлбэртэй, гаднаа дугуй дүрсний голд цэг тавьж хээлж чимэглэсэн ясан гэр (сав) (зураг 12в) гарсан ба үүнтэй ижил ийм сав Чандмань хар уулын 70-р булшнаас (зураг 12г) илэрчээ [Амартүвшин нар 2015: 209]. L22-р булшнаас саадгийн хээтэй нимгэн ясан чимэглэлийн үлдэгдэл хэсгүүд, L24-р булшнаас 7х5 см хэмжээтэй шар өнгийн торгон гадартай,

торгыг дугуй хэлбэрийн ширээр доторлон оёсон гэртэй хүрэл толь илэрсэн. Уг толь нь 5,35 см голчтой, толины ард 0,4 см орчим зузаан хүрээтэй, голдоо сэнжтэй. Сэнжинд даавуун бүчний үлдэгдэлтэй. Сэнжний төвөөс эргэн тойрон тал бүр рүү дэлгэрсэн 8 дэлбээтэй, түүний гадуур давхар 16 дэлбээтэй цэцгийг дүрсэлжээ (зураг 27а). Талийгаачийн толгойн дээрээс цайвар өнгийн голоороо нэвт нүхтэй сувс (зураг 21б), амсар хэсгээрээ дэлбээ маягийн хээтэй ваар гарсан, L25-р булшнаас богтогийн үйсээр хийсэн “ромбо” хэлбэрийн сүйхэн чимэглэл, нүүрэн талд чимэглэлийн гол хэсэгт “ом” үсэг, түүний гадна талаар 2,3 см голчтой товгор хүрээтэй, дугуй хүрээний гадуур 6 дэлбээт бадам цэцэг дүрсэлсэн хүрлээр хөөмөлдөж хийсэн “цог” чимэглэл (зураг 18) гарсан нь Сэлэнгэ аймгийн Баруунбүрэн сумын нутаг Бургалдайн голын хөндийн 3-р булшнаас гарсан 8 дэлбээт бадам цэцэгтэй цог чимэглэлтэй төстэй байна [Батсайхан нар 2006: 63-64]. Мөн L25-р булшны цог чимэглэлтэй хослуулж, “нацагдорж” хээгээр чимэглэсэн хонгио чимэглэл (зураг 18), “хэрээс” маягийн хээ чимэглэлтэй хүрэл “цог” чимэглэл, хослуулж хийсэн хонгио чимэглэл (зураг 18), богтог малгай түүний чимэглэлүүдийг дагалдуулсан булшнууд XIII-XIV зууны монголчуудын булшны бүтэц, шагай чөмөг дагалдуулах ёс зэрэг оршуулгын зан үйлийн тогтсон шинж тэмдгээр нотлогдсон бөгөөд богтогийн хэлбэр хийц, гоёл чимэглэлийн онцлог, хэрхэн яаж өмсөж байсан ёс горим, энэ нь монгол угсаатны соёл, заншил хийгээд төр ёсны уламжлалд ямар холбогдолтой талаар тусгайлан өгүүлсэн байдаг [Эрдэнэбат 2010в: 71-113]. L26-р булшнаас навчин хэлбэрийн төмөр зэв (зураг 30а), төмөр хос дөрөө, нумын ясан бариул (зураг 14д), үйсэн саадаг, шаргал өнгийн торгоны үлдэгдэл, L27-р булшнаас ташуурын бариулын ишний угт хийж, чимэглэдэг ясан булцуу (зураг 16б), L28-р булшнаас сүүж маягийн хэлбэрийн алтан ээмэг (зураг 22г), эмээлийн ясан хяр, хүрэл болон үйсээр хийсэн сүйхэн чимэглэл, богтогийн сувдан зүүсгэл бололтой жижиг хэмжээтэй, нэвт нүхтэй сувд (зураг 20) 57 ш, L29-р булшнаас шир болон төмөр эдлэлийг оёж байсан алтан утасны тасархай хэсгүүд (зураг 24-25), мөнгөн чимэглэл (зураг 21г), бүсний хүрэл чимэглэл (зураг 26г), нумын ясан бариул (зураг 14г), сүйхэн хүрэл чимэглэл (зураг 19г), богтогийн ийм хөөмөлдөж хийсэн сүйхэн чимэг Таван хайлаастын 8-р булшнаас илэрч байжээ [Цогтбаатар нар 2015: 26]. L30-р булшнаас эмээлийн ясан хяр (зураг 17), сүйхэн хүрэл (зураг 19д), үйсэн чимэглэл, L32-р булшнаас ташуурын бариулын ишний угт хийж чимэглэдэг ясан булцуу (зураг 16в), саадгийн ясан чимэглэлийн үлдэгдэл, нумын ясан наалтын

хугархай, L33-р булшнаас сүйхэн хүрэл (зураг 19в), үйсэн чимэглэл, саадгийн ясан чимэглэлийн үлдэгдэл, L34-р булшнаас 19 см өндөртэй ваар, L35а-р булшнаас ташуурын ишний ясан булцуу (зураг 16г), хяр, шор, төмөр хайч, дөрөө (зураг 28б) зэрэг олдвор илэрсэн.

Булш L14, L27, L32, L35а булшнаас булцуу маягийн ясан эдлэл нийт 4 илэрсэн (зураг 16а-г). Мөн Хориг-2 дурсгалын 6-р булшнаас “зангидсан товч” маягийн хэлбэртэй ясан эдлэл олдсон (зураг 16д) [Баярсайхан нар 2019: 33]. Эдгээрийн үүрэг зориулалтыг тодруулах үүднээс бусад холбогдох булшны материалуудаас хайж үзэхэд яг ийм ясан булцуу буюу тээгийг ташуурын модны ишний угт (бороохой, шийдмийн бариулын угт байдаг булцуутай адил) хийдэг байсныг Уулын Алтайн Усть-Алейкад малтсан монголын үеийн булшнаас илэрсэн биет олдвор (зураг 16ё) [Тишкин 2009: 136], эртний Персийн миниатюрт XIII зууны эцэс, XIV зууны эхэн үеийн Иран дахь Монголын Ил хаад, монголчуудын амьдралын тодорхой үйл явдлуудыг дүрсэлсэн зургуудад дүрслэн үлдээжээ [Биргитт Хофманн 2005: 254]. Тухайлбал, “Нэгэн эмэгтэй хаан эзэнд гомдол гаргаж буй нь” хэмээх зурагт хаан бор зүсмийн морь унасан байх агаад зүүн гартаа жолоогоо, баруун гартаа ташуураа барьсан байх аж. Барьсан бараан өнгийн ташууранд сагалдарга байхгүй ба бариулын ишний угт цайвар өнгийн “булцуу” гаргасан байдаг (зураг 16а). Ийнхүү археологийн биет олдвор болон түүхэн уран зурагт ташуурын ишний угт булцуутай байсан нь мэдэгдэж байна. Үүнээс гадна дундад зууны үед хэрэглэж байсан ташуурын модны өргөн одоогийн ташуураас нарийн хэмжээ бага байсныг Жаргалант хайрхан 1,1 см [Батсүх нар 2014: 236], Дугуй Цахир 1,5 см [Эрдэнэбат нар 2010б: 35], Чонот уулынх 0,94 см [Turbat et al., 2012: 282], Хагтынх 1,7 см [Амартүвшин нар 2020: 121], Өндөр хүрэн 1,2 см [Хүрэлсүх 2022: 121] өргөнтэй ташуурын модны олдворуудаас бэлхнээ харж болно. Ийм нарийн хэмжээтэй модонд Усть-Алейкад малтсан булшны олдвортой (зураг 16ё) адил ташуурын бариулын угт ясан булцууны нүхэнд тааруулан нарийсган засаж шаантаглан, хөндлөн нүхээр мод эсвэл ясан хадаасаар хадаж, бөхөлдөг байсныг Доод Цахир уулын булшны эх хэрэглэгдэхүүн бататган харуулдаг. Эдгээр ясан булцууг ташуурын модны бариулын угт зоож, хажуу бөөрөнд байх хөндлөн чигтэй нүхээр хадаж бөхөлдөг байжээ. Ийм ясан чимэглэлтэй адил олдвор Таван толгойн 2-р булшнаас гарсан (зураг 16е) бөгөөд уг эдлэлийг маш муудсан урт модонд бэхэлсэн байжээ [Эрдэнэбат нар 2011: 31-32]. Эл олдворын хамт таван нүдэн хээ ширсэн ширэн гөлөмтэй эмээлийн үлдэгдэл [Эрдэнэбат нар 2011: 21] байсан нь

бидний үзэхэд ташуурын модны бариулын угт чимэглэдэг ясан булцуу гэдэг нь эргэлзээгүй байна. Эндээс үзэхэд чинээлэг язгууртнуудын хувцас өмсгөлөөс авхуулаад гоёл чимэглэл, зэр зэвсэг, агт морины хэрэглэлийг иж бүрнээр нь чимэглэх бөгөөд жижиг гэлтгүй ташуурын модыг хүртэл хээлж, зассан ясан булцуугаар чимэглэдэг байжээ.

Энэхүү бүлэг оршуулгын газрын L13-р, L28-р булшнаас сүүж маягийн хэлбэртэй, унжлагагүй өрөөсөн алтан ээмэг (зураг 22в-г), 17, L35а-р булшнаас өрөөсөн дөрөө илэрсэн нь оршуулгад зориулан хийсэн төлөөллийн шинж чанартай, сүнснээс тусгаарлан зориуд дагалдуулсан байх ба L14-р булшинд хонины толгойг зүүн урагш харуулж, шийрийн хамт, 17-р булшинд шагай, борви, шийрийн яс, L24-р булшинд ваарын ам хавиас хонины шагай чөмөг, шийрийн яс илэрсэн нь эдгээрийг анх тавихдаа махан идээ шүүсийг вааран саванд хийж дагалдуулжээ. Нийт 51 булшны 30-аас нь малын яс гарсан ба эдгээрийн 21 булшнаас богийн (хонины) нурууны 2-3 яс, 14 булшнаас шийрийн яс, 5 булшнаас богийн шагай дангаараа гарсан. Үүнээс гадна дундад зууны монгол угсаатны оршуулгын зан үйлийн чухал элемент болох шагай чөмөг 13 (L13, L14, L3, L24, L25, L26, L30, L39, L42, L43, L48, L52, L53) булшнаас илрэв (хүснэгт 1). Тухайлбал, L13-р булшны 90 см гүнд оршуулгын нүхний толгой талд зүүн хананд шагайтай талыг дээш харуулан босгож тавьсан, L4-р булшны авсны толгой хэсгийн зүүн талд, авсны ханыг налуулан шагай чөмгийг уруу нь харуулан тавьсан байсныг гүнзгийлэн малтахад залгуулан шийр ястай нь хамт дагалдуулжээ. Шагайт чөмөг нь Монгол болон ОХУ-ын нутагт малтан шинжилсэн олон тооны булшнаас нийтлэг илэрсэн байдлыг судлаачид нарийвчлан авч үзээд эртний монголын соёлын нэгэн элемент юм. Хүннүгийн үеэс улбаатай энэхүү соёл тунгус-монголчуудын соёлын харилцан нөлөөллөөс үүссэн бөгөөд хамаарах хүрээ нь өрнө зүгт тэлж байна хэмээн үзээд ийм төрлийн дурсгалын үндэс Өвөр Байгаль, Баруун ба Умард Монголоос гаралтай хэмээн үздэг [Коновалов 1989: 8]. Түүнчлэн монгол булшны оршуулгын зан үйлд хонины шагайт чөмөг босоогоор нь тавьдаг уламжлалыг монголчууд хүүхэд төрөх, хурим, үхэх зэрэгт шагайт чөмгийг эрхэмлэж байсантай холбогдуулан энэхүү зан үйл өнөөгийн монгол угсаатантай шууд холбоотой болох нь нотлогдохоос гадна аж ахуйн соёлтой оюуны соёлыг холбосон бэлгэдэл нь илүү давамгайлж байх [Эрдэнэбаатар 1994: 96] бөгөөд түрэгийн соёлын НТ VIII зууны үе гэхэд хэдийнээ хэлбэршин тогтож, улмаар зүүн зүгт түгэн дэлгэрсэн бөгөөд хожим нь нийт монгол угсаатны оршуулгын зан үйлийн нэгэн онцлог

болтлоо хөгжсөн ажээ [Төрбат нар 1997: 144]. Булш L7-оос хүүхдийн оршуулга илэрсэн бөгөөд зөвхөн шагай тавьжээ. Энэ нь монголын үеийн хүүхдийн булшинд эд өлөг дагалдуулаагүйтэй

“харь газар амь үрэгдээд нутагтаа эргэж ирээгүй хүмүүс”-ийг төлөөлүүлэх зорилгоор ард үлдэгсэд нь бүтээсэн болов уу хэмээн таамагладаг ажээ [Эрэгзэн нар 2018: 196].

№	Булшны дугаар	Малын (хонины) яс илэрсэн байдал	Шагай чөмөг, нуруу яс илэрсэн булш	Шагай чөмөг, шагай шийртэй хамт (заримдаа залгаатай) илэрсэн булш
1	L13	Шагай чөмөг, нуруу 2 үе	√	
2	L14	Шагай чөмөг, нуруу, шийр	√	√
3	L17	Шагай, борви, шийр		√ залгаатай
4	L4	Шагай чөмөг, нуруу 3 үе, шийр	√	√ залгаатай
5	L5	Малын ясны хэсэг		
6	L7	Шагай		
7	L8	Малын ясны хугархай хэсэг		
8	L9	Нуруу 3 үе		
9	L10	Шагай, борви, шийр		√ залгаатай
10	L11	Нуруу, шийр, чөмөгт яс		
11	L21	Нуруу 2 үе, шийр		
12	L22	Нуруу 1 үе		
13	L23	Нуруу 2 үе, борви, шийр		√
14	L24	Шагай чөмөг, борви, шийр, нуруу 2 үе	√	√
15	L25	Шагай чөмөг, нуруу 2 үе, шийр	√	√
16	L26	Шагай чөмөг, нуруу	√	
17	L27	Нуруу, шийр		
18	L28	Шагай, нуруу	√	
19	L30	Шагай чөмөг, нуруу, шийр	√	√
20	L33	Нуруу 3 үе		
21	L35	Нуруу 2 үе		
22	L35a	Шийр 4 ш		
23	L38	Нуруу		
24	L39	Шагай чөмөг, нуруу, шийр	√	√
25	L42	Шагай чөмөг, нуруу 2 үе, шийр	√	√
26	L43	Шагай чөмөг, нуруу	√	
27	L48	Шагай чөмөг		
28	L49	Шагай		
29	L52	Шагай чөмөг		
30	L53	Шагай чөмөг, нуруу 2 үе, шийр	√	√ залгаатай

адил байна. Доод Цахир ууланд явуулсан малтлага судалгаагаар гадаад болон дотоод зохион байгуулалтаараа чулуун дараастай булштай ижил боловч оршуулга үйлдсэн ул мөр байхгүй “хоосон булш” буюу кенотаф 3 тохиолдол мэдэгдэв. Энэхүү өвөрмөц зан үйл бүхий булшны талаар холбогдох материалыг манай улсын нутагт явуулсан дундад эртний нүүдэлчдийн булш оршуулгын судалгааны хэрэглэгдэхүүнээс хайж үзэхэд тун цөөнийг тэмдэглэсэн байх бөгөөд энэхүү мэдээлэл нь бодит тоо бус, үүнээс хавьгүй илүү байх ёстойг онцлон дурддаг [Эрдэнэбат 2010a: 321]. Учир нь малтлагын хуучин тайлангуудад ямар нэг олдворгүй бөгөөд оршуулгын ул мөр илрээгүй хоосон булшны тухай баримтжуулалтыг огт оруулалгүй орхигдуулсан байдаг тул дундад эртний нүүдэлчдийн хуурмаг булшны зан үйлийг нарийвчлан судлах баримт материал бүрдээгүй ажээ. Энэхүү хоосон булш буюу кенотаф нь шарил чандрын үлдэгдэл болон тахил тайллагын зүйлсийн ямар нэгэн ул мөрийг хадгалдаггүй боловч тодорхой цаг үед хүний гараар бүтсэн байгууламж болохын хувьд археологийн дурсгалд зайлшгүй оруулах дурсгал юм. Ийм дурсгалыг

### Холбогдох он цаг

Өмнөх жилүүдийн судалгаагаар Хориг уулын язгууртны булшийг тойрсон оршуулгын газрын булшнуудын холбогдох он цагийг тогтоох үүднээс тонуулчдын ил гаргасан олдвороос дээж аван шинжлүүлэхэд Юань гүрний үе буюу XIII-XIV зууны үед хамаарч буйг нэгэнт тодорхойлсон билээ. Гэсэн хэдий ч бид Доод Цахир уулын зарим булшнаас дээж авч АНУ-ын Мичиганы их сургуулийн “Ancient Protein and Isotope” лабораторид илгээж C14-ийн шинжилгээ хийлгэхэд үнэмлэхүй он цагийг дараах байдлаар нарийвчлан тогтоосон. Лабораторийн шинжилгээний үр дүнгээс үзэхэд Доод Цахир уулын бүлэг оршуулга нь XIII зууны сүүл үеэс XV зууны эхэн үед хамаарч буй нь Юань гүрний түүхэн цаг үетэй таарч байна. Эл үр дүнгээс гадна Доод Цахир уулын булшнуудаас зэр зэвсэг, агт морины хэрэглэл, гоёлын зүйлс түгээмэл илэрсэн бөгөөд эндээс гарсан зэр зэвсгийн зүйлсэд үйсэн саадаг (зураг 29a-б), цөөн тохиолдолд сийлбэртэй ясан чимэглэл бүхий саадаг (зураг 13a, 14a), “навчин” хэлбэрийн төмөр зэв (зураг 30), нумын ясан бариул (зураг 14б-е), төмөр хутга, хутганы ясан балтаг,

агт морины хэрэглэлд төмөр дөрөө (зураг 28б, г), гархин зуузайтай амгай, хазаарын нимгэн тоног чимэглэл, эмээлийн ясан хадаастай хяр (зураг 17), ташуурын ясан булцуу (зураг 16а-г), гоёл чимэглэлд нэг үзүүртээ олон талсттай алт шармал мөнгөн гархин хос ээмэг (зураг 22а), Монголын үеийн эхнэр хүний гол илэрхийлэл болсон богтог малгайн хүрлээр хөөмөлдөж хийсэн цог, хонгио

дурсгалын харьцангуй он цагийг тогтоодог тул археологийн судалгаанд чухал хэрэглэгдэхүүн болдог. Үүнтэй ижил төрлийн толь манай улсын нутаг Баруун Цагаан дэлийн монголын үеийн 10-р булшнаас гарсан байдаг [Батсайхан нар 2015: 466]. Мөн түүврээр хэд хэд олдож байсан нь өдгөө Монголын Үндэсний музей, Дундговь аймгийн музейд хадгалагдаж байгаа ба Археологийн

Булш-9 (APIL-DOTS2 65793)

Радиокарбон нас BP 690 +/- 20  
68.3 (1 sigma) cal AD 1280-1299 1.000  
95.4 (2 sigma) cal AD 1277-1304 0.779  
Дундаж магадлал: 1292

Булш-4 (APIL-DOTS2 65798)

Радиокарбон нас BP 590 +/- 25  
68.3 (1 sigma) cal AD 1321-1357 0.798  
95.4 (2 sigma) cal AD 1305-1365 0.748  
Дундаж магадлал: 1345

Булш-23 (APIL-DOTS2 65801)

Радиокарбон нас BP 590 +/- 20  
68.3 (1 sigma) cal AD 1323-1356 0.853  
95.4 (2 sigma) cal AD 1307-1363 0.768  
Дундаж магадлал: 1344

Булш-10 (APIL-DOTS2 65797)

Радиокарбон нас BP 540 +/- 20  
68.3 (1 sigma) cal AD 1402-1422 1.000  
95.4 (2 sigma) cal AD 1326-1348 0.122  
Дундаж магадлал: 1408

Булш-21 (APIL-DOTS2 65800)

Радиокарбон нас BP 570 +/- 25  
68.3 (1 sigma) cal AD 1326-1352 0.670  
95.4 (2 sigma) cal AD 1317-1361 0.597  
Дундаж магадлал: 1349

Булш-24 (APIL-DOTS2 65802)

Радиокарбон нас BP 550 +/- 20  
68.3 (1 sigma) cal AD 1396-1421 0.935  
95.4 (2 sigma) cal AD 1325-1353 0.283  
Дундаж магадлал: 1402

чимэглэл (зураг 18), сүйхэн чимэглэл (зураг 19), малгайн сувдан чимэглэл (зураг 20), алтан утсаар “ургамлын” дүрс гарган хөвөөлж чимэглэсэн арьсан эдлэлийн үлдэгдэл (зураг 23-24), улаан өнгийн чулуун сувс, ахуйн хэрэглээний олдвор болох ваар савны хагархай, төмөр царил (зураг 28а), билүү, бүсний төмөр арал, хүрэл тоног, хүрэл товч, ясан бортого сав (зураг 12в, г), төмөр хайч, ясан шор зэрэг эд өлгийн зүйлс нь монголын үе буюу XIII-XIV зууны үед хамаардаг булшны олдвортой хэлбэр, хийц технологи, материалаараа ижил байна. Эдгээр олдвороос монголын үеийнх гэдгийг давхар бататган илэрхийлж буй олдвор нь L24-р булшинд оршуулсан 50 гаруй насны эмэгтэй хүний зүүн бугалгын гадна талаас олдсон даавуун гадартай ширээр доторлосон ууттай хүрэл толь юм. Энэхүү эдлэл нь эртний эмэгтэйчүүдийн гоо зүүсгэлийн нэгэн хэрэгсэл болно. Хүрэл толь нь эртний монголчуудын булш оршуулгаас түгээмэл илэрдэг бөгөөд тухайн үеийн ахуй амьдралд өргөн тархсан ба хээ чимэглэлийн онцлог байдалд тулгуурлан тухайн

хүрээлэнгийн сан хөмрөгт 5,5 см голчтой, ардаа сэнжийг тойруулан загварчлан урласан цэцгэн чимэглэлийг дүрсэлсэн ба захын хөвөөн дээр цэг маягийн товгортой хүрэл толь [Цэвээндорж нар 1999: 44] бий. Энэ төрлийн толийг Юань улсын (1260-1368) хожуу үед дорно дахинд (зураг 27б) хэрэглэж байжээ [栗滨 2008: 234]. Хүрэл толины нүүрэн талын хавтгай гадаргууг толийлгон өнгөлөхөд аливаа дүрсний тусгал ойж харагддаг бол түүний ард талын гадаргуу дээр олон төрлийн хээ бүхий уран сайхны дүрслэлүүдийг товойлгон чимэглэсэн байдаг. Өөрөөр хэлбэл нүүрэн талын толигор гадаргууд хүмүүс царай төрхөө харах бол ар талын хээ дүрс нь ямар нэг бэлгэдлийн утга агуулдаг ажээ [Содномжамц нар 2021: 124]. Энэ бүгдээс үзэхэд, Доод Цахир уулын бүлэг булш нь зэргэлдээ орших Хориг уулын булш хийгээд оршуулгын зан үйл, хүрэл толь, богтог малгайн чимэглэл зэргээрээ Юань улсын үе буюу XIII-XIV зуунд баттай холбогдож байна. Түүнчлэн монголын үеийн булшны дараас чулууг ерөнхийд нь голдоо чулуугүй, цагариг

хэлбэрийн болон зууван хэлбэрийн голдоо битүү чулуутай байх ба судлаачид эхний ангиллыг Их Монгол байгуулагдахаас өмнө болон эхэн үед, голдоо битүү чулуун дараастай булшийг Их Монгол улсын хожуу болоод Их Юань улсын үед хамаарах боломжтой хэмээн үзсэн [Батсайхан нар 2015: 470] нь Доод Цахир уулын булшнууд битүү чулуун дараастай, холбогдох он цагаараа Юань улсын үед хамаардаг тул дээрх саналыг дэмжих үндэслэл болж байна.

#### Дүгнэлт

Хөвсгөл аймгийн Ренчинлхүмбэ сумын нутаг Доод Цахир ууланд 2020, 2022, 2023 онуудад нийт 51 булшинд авран хамгаалах малтлага судалгааг явуулсан юм. Булшны байршлын хувьд уулын хяр дагуулан модны зах дагуу хэсэг бүлгээрээ цуварч байрлана. Энэ байдлыг монгол орны зүүн, умард, төв, баруун бүс нутгийн нэг цаг үед үйлдэгдсэн оршуулгын газруудын байршилтай харьцуулахад ялгаатай байх ба Дархадын хотгор нь одоо ч хур тунадас харьцангуй их унадаг, ой мод, гол ус ихтэй учир нам дор газар нь ихэнхдээ намаг балчигтай тул уулын орой дахь тэгш сайхан зоо нуруунд тухайн үедээ оршуулга үйлдэхэд ихээхэн тохиромжтой байжээ. Үүнийг тодорхой зан үйл, уламжлал гэхээсээ илүү тухайн бүс нутгийн газар орчны тогтоц, уур амьсгалын онцлогтой холбоотой гэж үзэж болно. Монгол булшны байршлын ийм ялгаатай байдал Хэнтий аймгийн Дэлгэрхаан сумын нутаг Хэрлэнбаян-Улаан уулын Их Хайлант, Таван хайлаастын бүлэг булш уулын хяр дагасан хунх маягийн дэвсгэт байршилтай [Цогтбаатар нар 2013: 8] байгаа нь ижилсэж байдаг.

Доод Цахир уулын бүлэг булш гадаад зохион байгуулалтын хувьд нийтлэг дугуй хэлбэрийн дараас чулуутай, зарим булш зууван дугуй ч байна. Дараасны дундаж хэмжээ 5 м байх бөгөөд цөөн хэдэн тохиолдолд булшны толгой талд илт мэдэгдэхүйц том чулуу тавьсан. Булшны нүх сонгодог монгол булшны адил чулуун дараасны төв хэсгээс дийлэнхдээ илэрсэн. Оршуулга дунджаар 1,2 м гүнээс илрэх ба бүгд ганцаарчилсан оршуулга байна. Хос оршуулга илрээгүй. Харин нас биед хүрсэн эрэгтэй, эмэгтэй хүнээс гадна хүүхдийн оршуулга илэрсэн. Булшинд талийгаачийг зүүн хойш 2, хойш 10, баруун хойш 1 хандуулсан нь монгол булшинд талийгаачийг хандуулдаг зүг чигтэй нийтлэг адил байв. Талийгаачийг оршуулахдаа австай болон авсгүй байдлаар оршуулжээ. Австай оршуулсан тохиолдолд ухмал модон авс хэрэглэх бөгөөд ухмал авсны дугуйрсан хоёр талд чулуугаар ивж тэгшилсэн. Тоногдоогүй илэрсэн L3a, L24, L53-р булшнаас үзэхэд талийгаачийг тэнэгэр байдлаар

дээш харуулан, хоёр гарыг их биеийн дагууд тохойгоор бага зэрэг нугалан сарвууг аарцаг дээр, хоёр хөлийг уртааш жийлгэж тавьжээ (зураг 8-10). Эд өлгийн зүйлсийг булшны цээж болон хөл талд тавьжээ. Дийлэнх булш тоногдсон хэдий ч илэрсэн эд өлгийн зүйлс нь баялаг тул тухайн бүс нутгийн хүмүүсийн зэрэг зиндаа, чинээлэг байдал, шашин шүтлэг, гоёл чимэглэл, ахуй, соёлын онцлогийг бүрэн илэрхийлдэг. Тухайлбал, эрэгтэй язгууртны шармал мөнгөн хос ээмэг (зураг 22), төмөр бариултай ухмал модон авс (зураг 7), мөнгөн болон алтан утсаар хөвөөлөн оёж чимэглэсэн арьсан эдлэлийн үлдэгдэл (зураг 23-24), торго даавууны тасархай, эхнэр хүний богтог малгайн иж бүрэн чимэглэл (зураг 18-20), эмээлийн ясан хяр (зураг 17), хүрэл толь (зураг 27a), олон төрлийн төмөр зэв зэрэг олдвор хэрэглэгдэхүүн гарсан болно. Дээр дурдсан олдворуудаас гадна булш L14, L27, L32, L35a булшнаас булцуу маягийн ясан эдлэл илэрсэн. Энэхүү олдворын үүрэг зориулалтыг тодруулахад яг ийм ясан булцуу буюу тээгийг ташуурын модны ишний угт хийдэг байсныг баримтаар тодорхойлов. Эл олдвортой холбогдох материалуудаас дэлгэрүүлж үзэхэд, археологийн биет олдвор болон түүхэн уран зурагт ташуурын ишний угт булцуутай байсан нь мэдэгдэж байна (зураг 16-16a). Үүнийг Доод Цахир уулын булшны эх хэрэглэгдэхүүн (зураг 16a-г) бататган харуулсан нь авран хамгаалах судалгааны нэгээхэн үр дүн боллоо.

Доод Цахир болоод ерөнхийд нь Дархадын хотгорын бүс нутгийн монгол булшны эд өлгийн зүйлс дотор төмөрлөг материалаар хийсэн олдвор бусад олдвороос тооны хувьд харьцангуй олон тоогоор гарч байгаа нь Монголын эзэнт гүрний бүс нутгуудад төмрийн хүдэр олборлох, боловсруулах, эцсийн бүтээгдэхүүн хийх түүхий эдийг гарган авч, ашиглах явдал хаа сайгүй түгээмэл байсныг илтгэнэ. Мөн нүүдэлчдийн ясан урлал, ясан сийлбэр эртнээс монголчуудын гоёлын гол чимэглэл болж ирсэн ч Юань улсын үед сийлбэрийн арга техник, ур чадвар ихэд өндөр түвшинд хүрснийг Хориг [Баярсайхан 2023: 182-245], Доод Цахир уулын булшнаас гарсан ясан олдворуудаас (зураг 11-17) харж болохоор байна. Бас нэг сонирхолтой зүйл байгаа нь арьсан эдлэлийн (дээлийн үлдэгдэл?) үндсэн материал дээр өөр өнгийн нимгэн арьсаар хийсэн “ургамлын” дүрст хээг нааж, алтан утсаар хөвөөлөн зээглэж оёсон нь XIII-XIV зууны үед холбогдох зарим дээлийн “зээглэн” оёх технологитой төстэй байгаа зэрэг нь Юань гүрний үед томоохон язгууртнуудын нутаглан буй газарт соёл, технологийн хөгжил нийтлэг түгсэн байсныг харуулж байна.

Дархадын хотгорын бүс нутгийн оршуулгын дурсгалуудыг орон нутгийн тонуулчид ухсан

нь бусармаг балмад үйлдэл бөгөөд өндөр өвөг дээдсийнхээ, цаашлаад улс орныхоо түүх, соёлын нандин өвийг устгасан юм. Авран хамгаалах судалгаа тонуулчдын гаргаж хаясан шороог шигших, ухсан булшны дараас болон оршуулгын нүхийг бүтэн талбайгаар малтах зорилго агуулсан бөгөөд тонуулчдын анзаараагүй, анзаарсан ч үнэ хүрэхгүй гэж үзэж хаясан “үлдэгдэл” эд өлгийн зүйлсийг хээрийн судалгааны багийнхан шаргуу ажиллаж, чадах хэмжээгээрээ олж илрүүлсэн юм. Доод Цахир уулын монгол булшнаас хүний шүд, яс, малын яс, арьс, торго зэргээс дээж авсан бөгөөд эдгээрийн лабораторийн нарийвчилсан шинжилгээ хийгдэж байгаа ба тэдгээрийн үр дүнг дараагийн удаа судалгааны эргэлтэд оруулахаар зэхэж байна. Ирэх он жилүүдэд Дархадын хотгорт авран хамгаалах малтлагыг үргэлжлүүлэх бөгөөд Юань гүрний үеийн умард бүс нутгийн оршуулгын зан үйлийн онцлог, дагалдуулсан эд өлгийн зүйлс, язгууртны болоод энгийн жижиг булшны ялгамжтай байдал, бүс нутгийн онцлог зэргийг нарийвчлан тодруулах бололцоо бүрдэх юм. Эдгээр булш нь “монголын үе” буюу XIII-XIV зууны үед хамаарах бөгөөд алдарт Хориг уулын язгууртны булшаар төвлөсөн энгийн жижиг булшнуудтай хэсэг хэсгээрээ бүлэглэн байршсан оршуулгын газрын нэгээхэн хэсэг юм. Энэ нь тухайн бүс нутагтаа он удаан нутагласан угсаатны бүлгийн оршуулгын дурсгал байх боломжтой ба булшны “уламжлалт” бус “огцом” чинээлэг байдал, түүхэн газар усны нэр, бичгийн сурвалжийн мэдээ зэрэг нь тухайн бүс нутагт XIII-XIV зууны үед оршин байсан Ойрад аймгийн язгууртнуудад ураг барилдан очсон Чингис хааны угсааны охид, тэдгээрийн үр садын оршуулга буюу алтан ургийн язгууртныг илтгэсэн дурсгал болох талаар өгүүлсэн [Баярсайхан 2021: 14].

Дархадын хотгорын монгол булшнууд тоногдсон хэдий ч илрүүлсэн эд зүйлсийг ерөнхийд нь өргөн хүрээнд харьцуулан үзэхэд энэ бүс нутгийн булшнууд илүү чинээлэг байгаа нь илэрхий анзаарагддаг. Булшны эд өлгийн чинээлэг байдлыг дараах хэд хэдэн хүчин зүйлтэй холбож тайлбарлаж болно. Үүнд нөлөөлсөн хамгийн чухал хүчин зүйл бол Ойрад аймгийн язгууртнуудтай ураг барилдсан Чингис хааны охин тэргүүтэй алтан ургийн эмэгтэйчүүд юм. Ойрад аймгийн нутаг нь Монголын эзэнт гүрний зах хязгаар нутагт харьяалагдах хэдий ч энэхүү худ ургийн хэлхээ холбоогоороо дамжуулан нийгэм-улс төр, эдийн засаг, соёл, зам харилцааны салшгүй нэгэн хэсэг болж, эзэнт гүрний төвтэй байнгын идэвхтэй харилцаатай байсныг булшны олдворууд нотолдог [Баярсайхан 2023: 66]. Эл улс төр, эдийн засаг, соёл, зам харилцааны байдлыг ерөнхий агуулгаар нь харахад, Эзэнт гүрний

төрийн гүйцэтгэх нүсэр үйл ажиллагаа хэдий ч үнэн хэрэгтэй төвтэй байнгын “идэвхтэй” харилцаатай байх явдал нь алтан ургийнхантай ураг барилдсан ноёд, хатад, язгууртан нарт бүгдэд нь нээлттэй байсан ч эл боломжийг урт хугацаанд залгамжлан бүс нутагтаа “ашигтайгаар” харилцаж чадсан дүр зураг буух бөгөөд үүнийг тэдний үлдээсэн булшны тоо хэмжээ, түүнээс гарсан эд өлгийн зүйлс дам байдлаар харуулж байна. Энэ түүхийн гол үүргийг мэдээж алтан ургийн эмэгтэйчүүд голлож хийсэн нь дамжиггүй. Үүнээс гадна тухайн бүс нутгийн онцлог байдал ч бас нөлөөлжээ.

1. Бэлчээрийн мал аж ахуйн маш таатай нутаг, ялангуяа монголчуудын голлон өсгөдөг хонь, адуу, үхрийн үндсэн нутаг. Доод Цахир уулын 30 булшнаас малын яс гарснаас ихэнх нь хонины шагай чөмөг, нуруу, шийр зэрэг яс байна. Мөн Хориг уулын булшнаас олдсон мал, амьтны 389 ш ясны 188 нь буюу 48,3 хувь нь хонины яс, 34 нь үхэр, 17 нь адууны яс байжээ [Түвшинжаргал 2023: 74]. Одоо ч энэ нутагт дархадын цагаан адууны уламжлалт өв соёлтой.

2. Мал аж ахуйн таатай байдал дээр нэмэгдээд ой тайгын бүс тул ан агнуурын ихээхэн нөөцтэй. Тухайлбал, буга гөрөөснөөс эхлээд үнэт үслэгтэй булга, халиу, минж зэрэг амьтадтай ба гол ус ихтэй тул олон төрлийн загастай. Түүнчлэн ховор ургамал, мөөг, жимс зэрэг байгалийн бэлэн бүтээгдэхүүн ихтэй.

3. Үнэт үслэг бүхий ангийн арвин нөөцтэй тул хамгийн үнэтэй үслэг түүхий эдийг элдэж боловсруулан худалдаалах явдал өндөр байж, эдийн засгийн энэ нэмэлт хөшүүрэг нь Юань улсын үнэтэй, тансаг торго, даавуу, шаазан сав, шүр сувд орж ирэх зам харилцааны цэг болж, энэ байдлыг дагаж тэдгээрийг эдэлж хэрэглэх соёл, хийж боловсруулах технологи, соёл, шашны нөлөө харилцан нэвтэрч байжээ.

4. Дархадын хотгор нь байгалийн хаалт, хамгаалалт буюу өндөр уулсаар хүрээлэгдсэн. Орж гарах цөөн хэдэн зам харгуйтай. Энэ нь бусдын түрэмгийлэл, довтолгоонд томоохон хаалт болдог онцлогтой. Эдгээр хүчин зүйл нь энэ бүс нутгийн хүмүүсийн эдийн засагт ихээхэн эерэг нөлөөтэй байжээ.

Эцэст тэмдэглэн хэлэхэд, энэ бүс нутгийн оршуулгын дурсгалууд ойролцоох уулын хяр зоо нуруун дээр байрших бөгөөд Доод Цахир, Дээд Цахир, Их Номт, Бага Номт, Тархаш, Цагаан, Бошдог, Зүүн Шүүрэгтэй, Баруун Шүүрэгтэй, Заяадай зэрэг ууланд монголын үеийн 135 орчим булш бүртгэснээс тоногдоогүй 33, тоногдсон 102 булшийг бүртгэсэн [Эрэгзэн нар 2020: 212] бөгөөд тэр уулын, энэ уулын булш хэмээн хэсэгчлэн тус тусад нь авч үзэхээс илүүтэй Хориг уулын язгууртны оршуулгын газрыг дагалдсан энгийн



жижиг бүлэг булш бүхий оршуулгын газрууд юм. Тиймээс Дархадын хотгорын сав нутагт XIII-XIV зууны үед холбогдох Хориг уулын язгууртны бүлэг булшаар төвлөсөн монгол булшны нэгэн “кластер” байгааг тэмдэглэх хэрэгтэй.

#### Ном зүй

**Алтансүх 2022** – Алтансүх И. Монголын эзэнт гүрний үеийн миниатюр зурагт буй ээмэгний дүрслэл. Чингис хааны өв, соёл судлал. Tomus I, Fasc-7. Улаанбаатар. тал 106-123.

**Амартүвшин нар 2015** – Амартүвшин Ч., Батболд Н., Эрэгзэн Г., Батдалай Б. Чандмань хар уулын археологийн дурсгал I. Улаанбаатар, 2015.

**Амартүвшин нар 2020** – Амартүвшин Ч., Батдалай Б. Хагтын хадны оршуулга. Нүүдэлчдийн өв судлал. Tomus XXI-II, Fasc-11. Улаанбаатар. тал 110-127.

**Асеев и др. 1984** – Асеев И.В., Кириллов И. И., Ковычев Е.В. Кочевники Забайкалья в эпоху средневековья (по материалам погребений). Новосибирск, 1984.

**Батболд 2022** – Батболд Г. Монгол нохойн түүх, археологийн судалгаа. “Монголын археологийн шинэ судалгаа” цуврал-VIII. Улаанбаатар, 2022.

**Батсайхан 2006** – Батсайхан З., Өлзийбаяр С. 2005 онд Сэлэнгэ аймгийн нутагт археологийн судалгаа хийсэн тухай. Mongolian journal of Anthropology, Archaeology and Ethnology. Vol. 2, № 2 (271). Улаанбаатар, 2006. тал 57-66.

**Батсайхан 2015** – Батсайхан З., Амарбилэг Ч., Содномжамц Д., Баяндэлгэр Ч. Баруун Цагаан Дэл ууланд малтан судалсан монгол булшны тухайд. // Studia Archaeologica. Tomus XXXV. fasc-31. Улаанбаатар, 2015. тал 454-482.

**Батсайхан 2017** – Батсайхан З., Амарбилэг Ч., Содномжамц Д., Баяндэлгэр Ч. Дорнод Монголын дундад эртний монгол булшнууд. “Монголын зүүн бүс нутгийн археологийн судалгаа, хадгалалт, хамгаалалт” олон улсын эрдэм шинжилгээний хурлын эмхэтгэл. Улаанбаатар, 2017. тал 135-140.

**Батсүх 2014** – Батсүх Д., Батбаяр Т. Жаргалант Хайрханы хадны оршуулга. Талын морьтон дайчдын өв соёл. (VII-XIV зууны Монголын хадны оршуулгын шилмэл хэрэглэгдэхүүн). Улаанбаатар. тал 207-241.

**Баярсайхан 2017** – Баярсайхан Ж., Кларк Ж., Аюуш Ц., Тэйлор В., Түвшинжаргал Т., Баяндэлгэр Ч. Монгол-Америкийн хамтарсан “Умард Монгол” археологийн төслийн 2017 оны хээрийн судалгааны ажлын тайлан. Монголын Үндэсний Музейн номын сан. УБ., 2017.

**Баярсайхан 2018** – Баярсайхан Ж., Кларк Ж., Аюуш Ц., Батчулуун О., Бямбадорж Б., Брайс Лаури, Ник Кэйс, Трейнтон Харпер. Монгол-Америкийн хамтарсан “Умард Монгол”

археологийн төслийн 2018 оны хээрийн судалгааны ажлын тайлан. Монголын Үндэсний Музейн номын сан. УБ., 2018.

**Баярсайхан 2019** – Баярсайхан Ж., Кларк Ж., Алиша Миллер, Иан Моффат, Робин Коч, Баяндэлгэр Ч., Батчулуун О., Бямбадорж Б., Sandra Вэйдэрфорд, Нямсүрэн С. Монгол-Америкийн хамтарсан “Умард Монгол” археологийн төслийн 2019 оны хээрийн судалгааны ажлын тайлан. Монголын Үндэсний Музейн номын сан. УБ., 2019.

**Баярсайхан 2021** – Баярсайхан Ж. Хориг уулын монгол язгууртны булшнаас гарсан нар, сарны алт, мөнгөн дүрсүүд ба хүннү, монголчуудын шүтлэг, зан үйлийн залгамж холбоо. Journal of the Chinggis Khaan Museum. Tom.I, fasc.1. Улаанбаатар, 2021. тал 5-18.

**Баярсайхан нар 2023** – Баярсайхан Ж., Кларк Ж., Түвшинжаргал Т., Бямбадорж Б., Содномжамц Д., Бямбажаргал Б. Хориг уулын эрдэнэс. Улаанбаатар, 2023.

**Биргитт Хофманн 2005** – Биргитт Х. Ил хант улс – Монголчуудын байлдан дагууллаас Ил хант улсыг мөхөх (1220-1335) хүртэлх үеийн Ираны түүх, соёл. Чингис хаан ба түүнийг залгамжлагчид. Монголын Дэлхийн эзэнт гүрэн. Эрдэм шинжилгээний каталоги. Бонн. тал 244-293.

**Волков 1963** – Волков В.В. 1959 онд Дундговь аймгийн нутагт эртний судлалын хайгуул хийсэн тухай. Studia Archaeologica. Tomus II, fasc-2. Улаанбаатар, 1963. тал 43-55.

**Ганбаатар 2020** – Ганбаатар Я (эмхэтгэгч). Тайваньд хадгалагдаж буй Монголын түүх, соёлын дурсгалууд. Улаанбаатар, 2020.

**Коновалов 1989** - П.Б.Коновалов. Корреляция средневековых археологических культур Прибайкалья и Забайкалья. Этнокультурные процессы в Юго-Восточной Сибири в средние века. Новосибирск, 1989. с. 5-20.

**Наваан 1986** – Наваан Д. Дундад зууны үеийн монголчуудын оршуулах зан үйлийг судлах асуудалд. Studia Archaeologica. Tomus.XI fasc-1, Улаанбаатар, 1986. тал 3-7.

**Тишкин 2009** – Тишкин А. А. Алтай в Монгольское время (по материалам археологических памятников). Барнаул, 2009.

**Төрбат нар 2003** – Төрбат Ц., Амартүвшин Ч., Эрдэнэбат У. Эгийн голын сав нутаг дахь археологийн дурсгалууд. Улаанбаатар, 2003.

**Төрбат нар 1997** – Төрбат Ц., Батсайхан З. Эртний монголчуудын археологийн дурсгалыг судлах асуудалд (МЭ VIII-XV зуун). МУИС, МСДС. Эрдэм шинжилгээний бичиг. Боть 9 (126), дэвтэр XVII. 1997.

**Түвшинжаргал 2023** – Түвшинжаргал Т.

Хориг уулын монгол булшны зоо-археологийн судалгааны урьдчилсан үр дүн. Хориг уулын эрдэнэс. Улаанбаатар, 2023. тал 72-81.

**Turbat 2012** – Sagaan Turbat, Dunburee Batsuch und Tomor-Ocir Batbajar. Das Felsgtab aus Conot uul, Bulgan sum, Chovd aimag. Steppen Krieger. Reiternomaden des 7.-14. Jahrhunderts aus der Mongolei. Bonn. pp 267-284.

**Цогтбаатар нар 2013** – Цогтбаатар Б., Ширайши Н., Амгалантөгс Ц., Лхүндэв Г., Эрдэнэ-Очир Н., Батболд Г. Их Хайлант, Таван хайлааст. Монгол-Японы хамтарсан “Шинэ зуун” төслийн 2012 оны хээрийн шинжилгээний ангийн тайлан. Япон, 2013.

**Цогтбаатар нар 2015** – Цогтбаатар Б., Ширайши Н., Эрдэнэ-Очир Н., Амгалантөгс Ц., Лхүндэв Г., Батболд Г., Дэлгэрмаа Л. Таван хайлааст II. Монгол-Японы хамтарсан “Шинэ зуун” төслийн 2013 оны хаврын хээрийн шинжилгээний ангийн тайлан. Япон, 2015.

**Цэвээндорж 1986** – Цэвээндорж Д. Эртний оршуулга. *Studia Archaeologica*. Tomus XI, fasc-6. Улаанбаатар, 1986. тал 63-71.

**Цэвээндорж 1999** – Цэвээндорж Д., Цэрэндагва Я. Түүхийн хүрээлэнгийн археологийн лабарторид хадгалагдаж буй хүрэл толиуд. *Study archaeologica*. Tomus XIX. Fasc-5. тал 36-52.

**Содномжамц нар 2021** – Содномжамц Д., Баяндэлгэр Ч. Монголын үндэсний музейн цуглуулгад буй хүрэл толинууд (XII-XIV зуун). Нүүдэлчдийн өв судлал. Tomus XXII-II, Fasc-10. Улаанбаатар. тал 120-137.

**Хүрэлсүх 2022** – Хүрэлсүх С. Эртний нүүдэлчдийн ташууртай холбогдох олдворууд. *Studia Archaeologica*. *Instituti Archaeologici Academiae Scientiarum Mongolicae*. Tomus XLI, fasc-11. УБ., 2022. тал 119-128.

**Эрдэнэбаатар 1994** – Эрдэнэбаатар Д. Монголчуудын шагай, шагай чөмөг эрхэмлэх ёсны тухай (VII-XIV зуун). *SH. Tom. XXVII-XXVIII*, f. 10, 1994. тал 90-97.

**Эрдэнэбат 2010a** – Эрдэнэбат У. Монгол булшны судалгаа. Дундговь аймагт хийсэн археологийн судалгаа: Бага газрын чулуу. // *Studia Archaeologica*. Tom., (VII) XXVII. Улаанбаатар, 2010. тал 313-378.

**Эрдэнэбат 2010б** – Эрдэнэбат У., Амартүвшин Ч. Дугуй Цахирын хадны оршуулга (X-XII зуун). Улаанбаатар.

Эрдэнэбат 2010в – Эрдэнэбат У. Богтаг малгайн чимэглэл (“Монголын Нууц Товчоон”-ы “цогтой эм” хэмээх үгийн учир). “Оюуны хэлхээ” эрдэм шинжилгээний бичиг. Боть I (06). Улаанбаатар, 2010. тал 71-113.

**Эрдэнэбат 2011** – Эрдэнэбат У., Төрбат Ц. “Онгон нутгийн өв соёл” үзэсгэлэнгийн катологи

(Сүхбаатар аймгийн Онгон сумын Таван толгойн археологийн дурсгалын судалгаа). Улаанбаатар, 2011.

**Эрдэнэбат 2020** – Эрдэнэбат У. Монгол булш, түүний хэв шинж, онцлог. Археологийн судалгаа: Монголчуудын гарал, угсаа-соёлын хөгжил. УБ., 2020. тал 211-?.

**Эрэгзэн 2018** – Эрэгзэн Г., Накамүра Д., Күрибаяши С., Амартүвшин Ч. Булшны малтлага судалгаа. Зүүн Байдлагийн голын сав дахь археологийн дурсгалууд. “Монголын археологийн шинэ судалгаа” цуврал-V боть. УБ., 2018. тал 157-204.

**Эрэгзэн 2020** – Эрэгзэн Г., Баярсайхан Ж., Хүрэлсүх С., Мөнхбаяр Л., Баяндэлгэр Ч., Содномжамц Д., Гонгоржав Н., Эрдэнэбаяр Б., Бямбадорж Б., Буян-Орших Б. Хөвсгөл аймгийн Улаан-Уул сумын Хориг, Их Номт, Бага Номт, Ренчинлхүмбэ сумын нутаг Доод Цахир ууланд ажилласан археологийн судалгааны тайлан. АХГБСХ. Уб., 2020.

**Эрэгзэн 2022** – Эрэгзэн Г., Баярсайхан Ж., Алиша Миллер, Жулиа Кларк, Хүрэлсүх С., Миллер Б., Баяндэлгэр Ч., Ангарагсүрэн О., Эрдэнэцэцэг Р., Нарангарав Э. Монгол-Америкийн хамтарсан “Умард хязгаар” археологийн төслийн 2022 оны хээрийн судалгааны ажлын тайлан. АХГБСХ. Уб., 2022.

**Эрэгзэн 2023** – Эрэгзэн Г., Баярсайхан Ж., Хүрэлсүх С., Алиша Миллер, Жулиа Кларк, Миллер Б., Баяндэлгэр Ч., Эрдэнэцэцэг Р. Монгол-Америкийн хамтарсан “Умард хязгаар” археологийн төслийн 2023 оны хээрийн судалгааны ажлын тайлан. АХГБСХ. Уб., 2023.

**Wang Yao Ting 2005** – Wang Yao Ting. Die Darstellung der mongolischen Herrscher in der chinesischen Malerei der Yuan-Dynastie. Dschingis khan und seine erben. Das weltreich der Mongolen. München, Kunst-und Ausstellungshalle der Bundesrepublik Deutschland, pp 298-311.

魏坚 2008 – 魏坚。元上都（上），内蒙古自治区文物考古研究所，中国人民大学北方民方考古研究所。2008年。

栗滨 2008 – 栗滨。北方花卉镜。圆形，桥钮，窄立缘。镜面整体图案为一朵盛开的大花卉，逸自然。元代晚期之物。

Өгүүлэл хүлээн авсан: 2023 оны 09 сарын 30

Өгүүлэл засварласан: 2023 оны 11 сарын 29

Өгүүлэл хэвлэгдсэн: 2023 оны 12 сарын 01

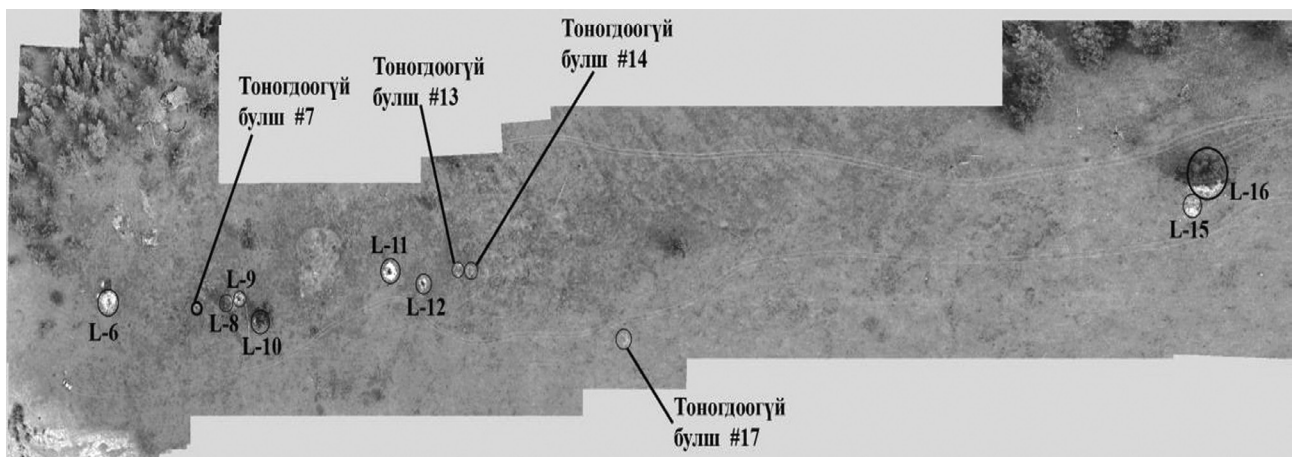


Open Access This is an open access article distributed in accordance with the Creative Commons Attribution Non Commercial (CC BY-NC 4.0) license, which permits others to distrib-

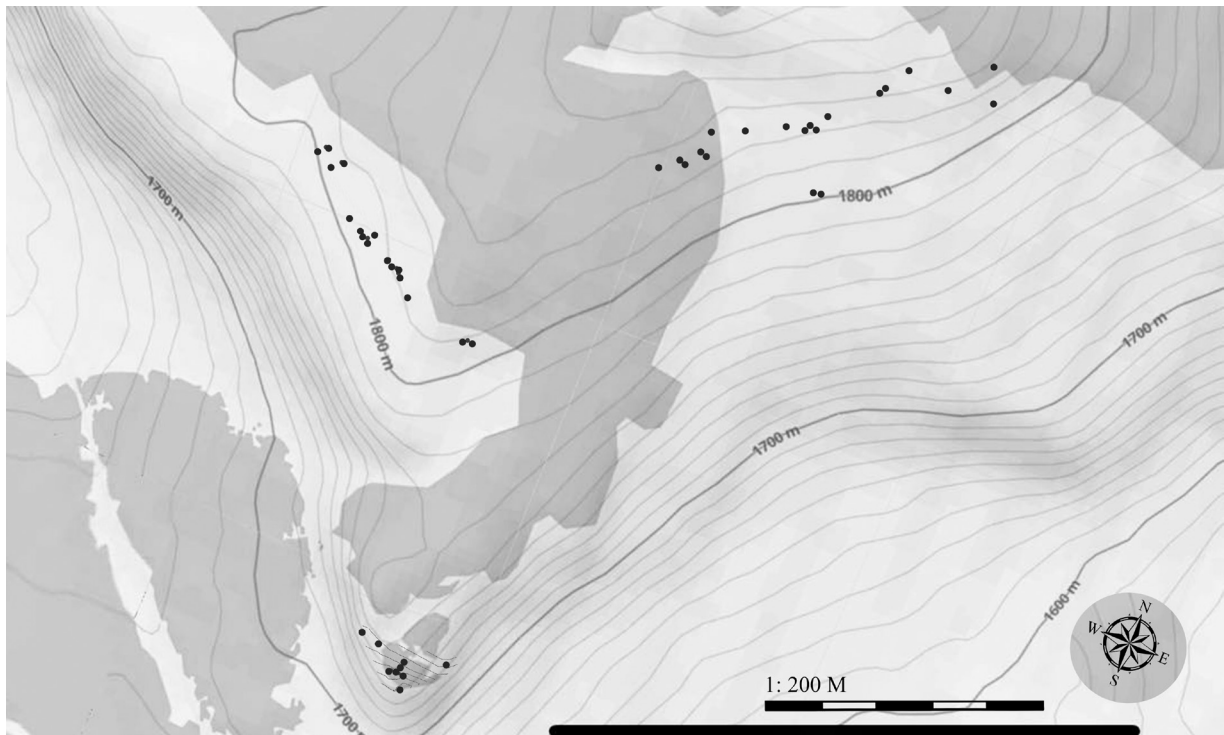
ute, remix, adapt, build upon this work non-commercially, and license their derivative works on different terms, provided the original work is properly cited, appropriate credit is given, any changes made indicated, and the use is non-commercial. See: <http://creativecommons.org/licenses/by-nc/4.0/>.



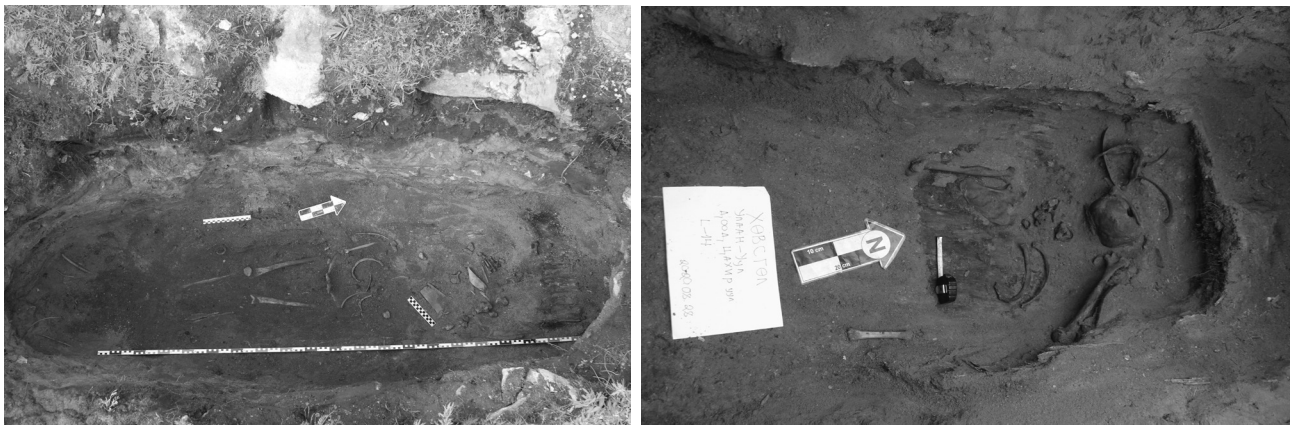
Зураг 1. Доод Цахир уул (2022 он)



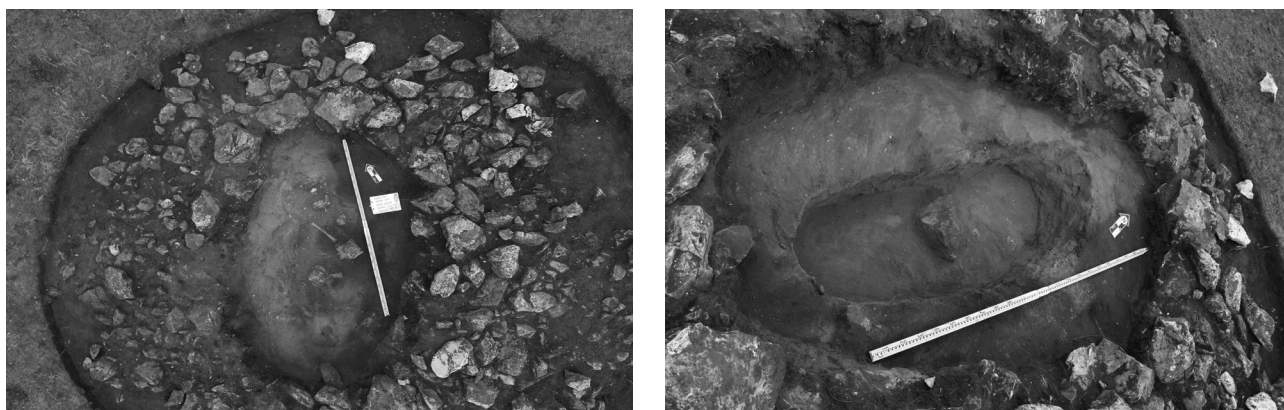
Зураг 2. Доод Цахир уулын дурсгалт газрын агаарын зураг (2018 он)



Зураг 3. Доод Цахир уулын дурсгалт газрын дэвсгэр зураг



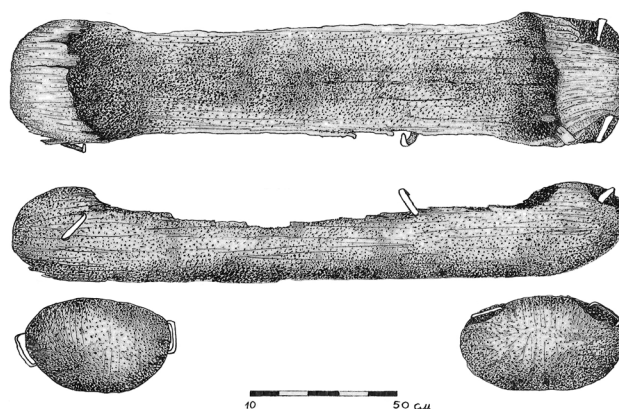
Зураг 4. а. L13-р були, б. L14-р булиийг малтаж гаргасан нь



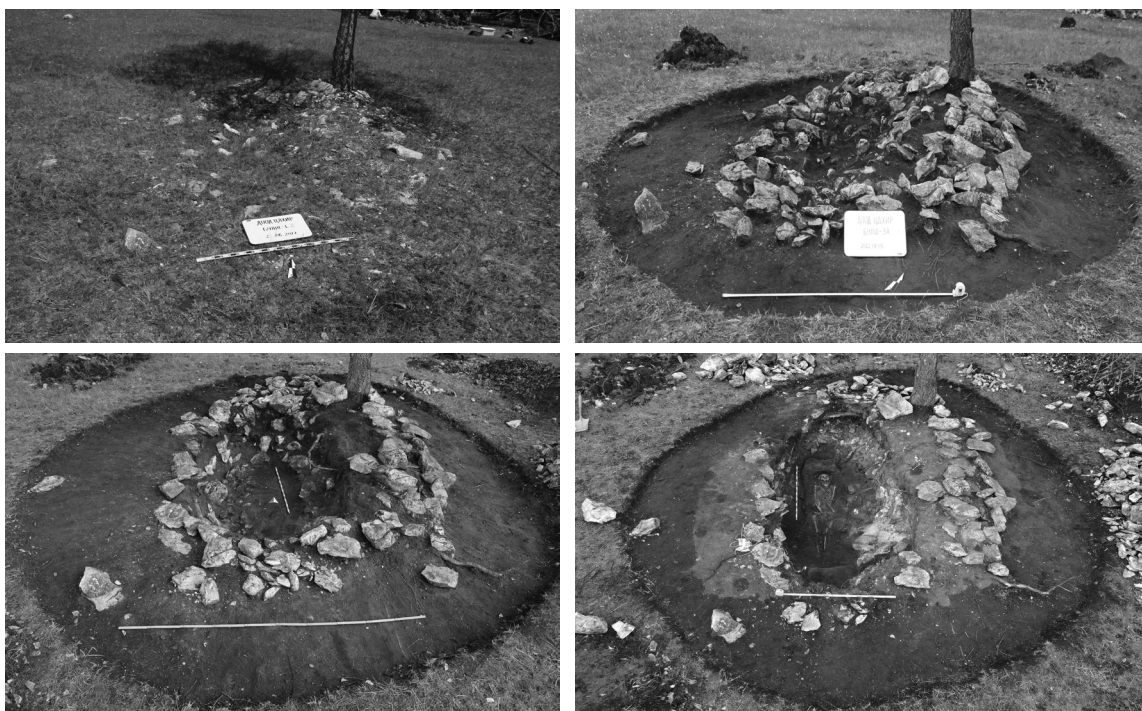
Зураг 5. 17-р булины оршуулгын нүх илэрсэн нь



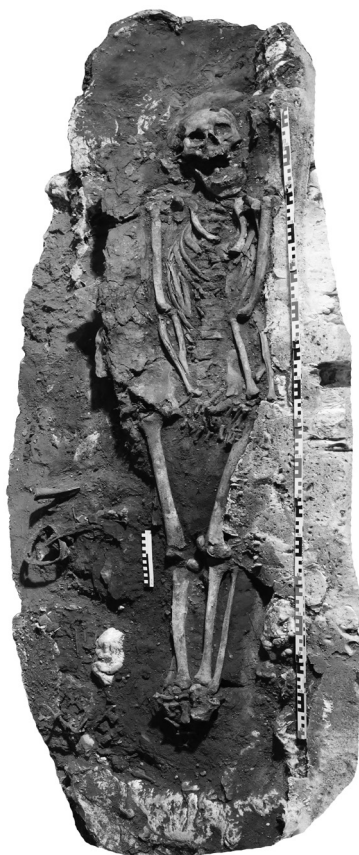
Зураг 6. 17-р булины ухмал модон авс бүхий оршуулга илэрсэн нь



Зураг 7. 17-р булинаас төмөр бариултай ухмал модон авс илэрсэн нь, авсны гар зураг (сэргээж зурсан А.Мөнгөнцоож)



Зураг 8. L3a-р булиийг малтсан нь



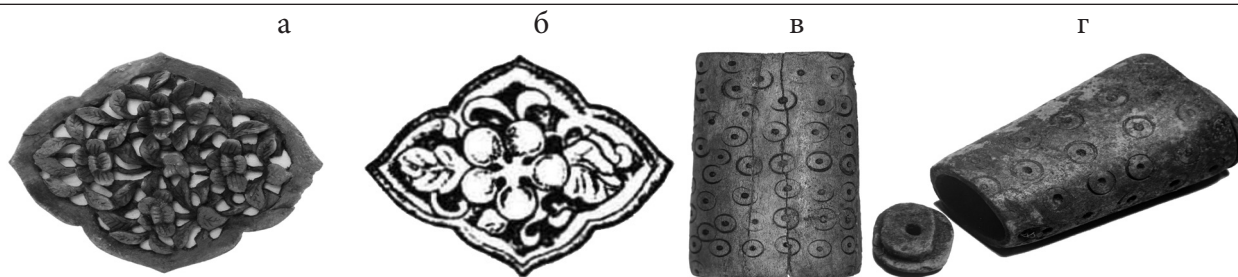
Зураг 9. а. L3a-р булиийг лабораторийн орчинд үргэлжлүүлэн малтаж, ориуулгыг бүтэн гаргасан нь, б. L43-р булины хүний яс илэрсэн нь



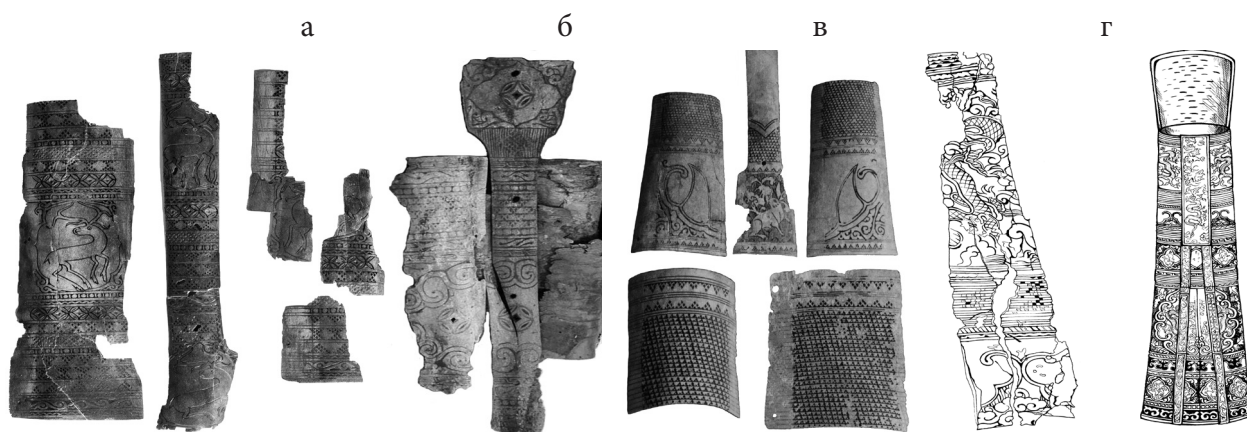
Зураг 10. а. L24-р булш, б. L53-р булшийг малтсан нь



Зураг 11. L6-р булинаас гарсан сийлбэртэй ясан чимэглэл  
(Эмээлийн урд бүүргийн нүүрэн талын чимэглэл байх боломжтой)



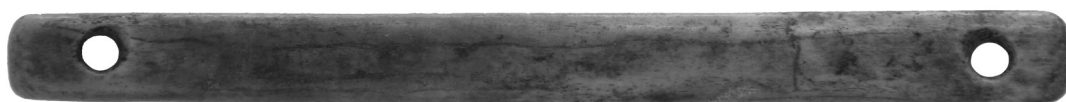
Зураг 12. а. L6-р були. Сийлбэртэй ясан чимэг, б. Дөш уулын 64-р були. Хаши чимэглэл, в. L21-р були, г. Чандмань хар уулын 70-р були бортгоо хэлбэртэй ясан сав



Зураг 13. а. L11-р були, б. Казахстаны нутагт малтсан монгол були, в. Дөш уулын були, г. Цахиурт овооны булинаас илэрсэн саадгийн сийлбэртэй ясан чимэглэлүүд

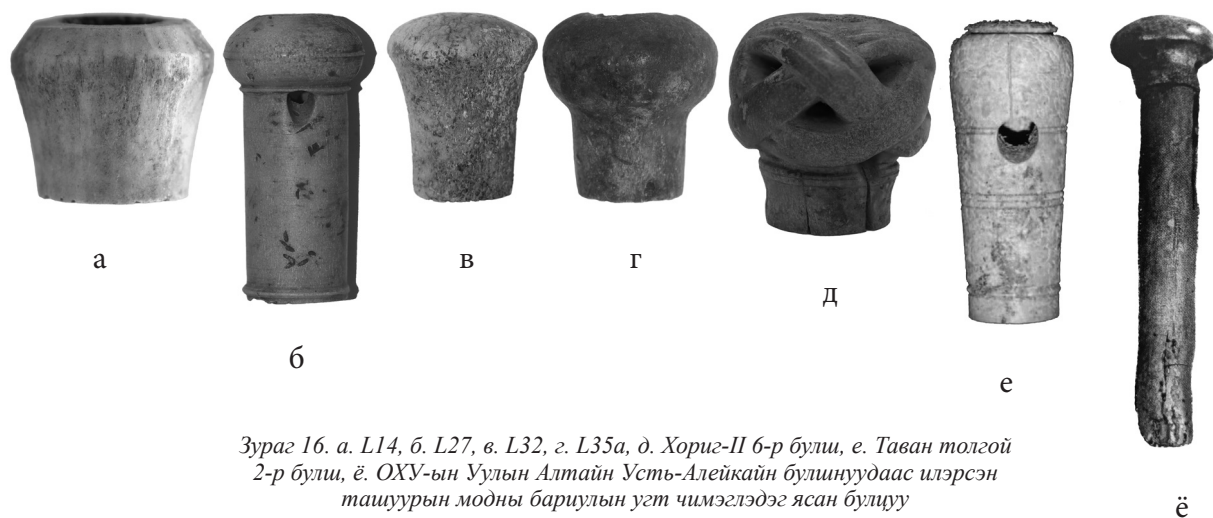


Зураг 14. а. L22-р були. Саадгийн ясан чимэг, хяр, б.17, в. L32, г. L29, д. L26, е. L3а-р булинаас илэрсэн нумын ясан барцул

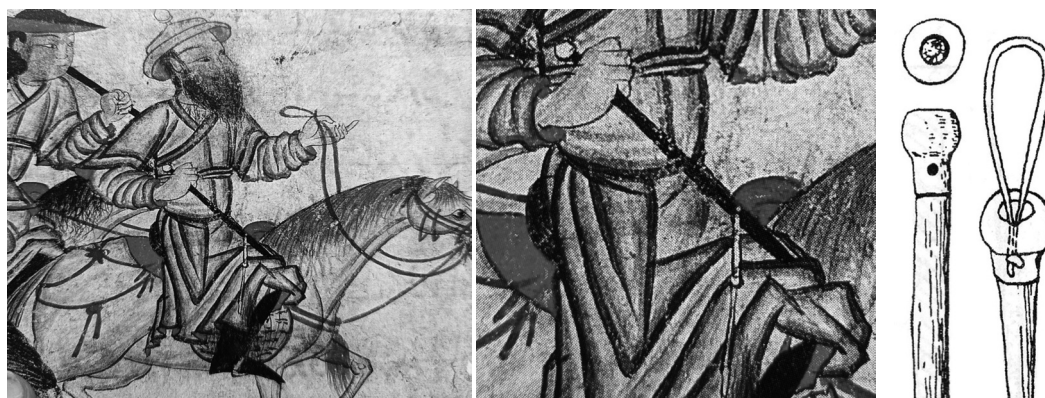


Зураг 15. L16-р були. Ясан эдлэл

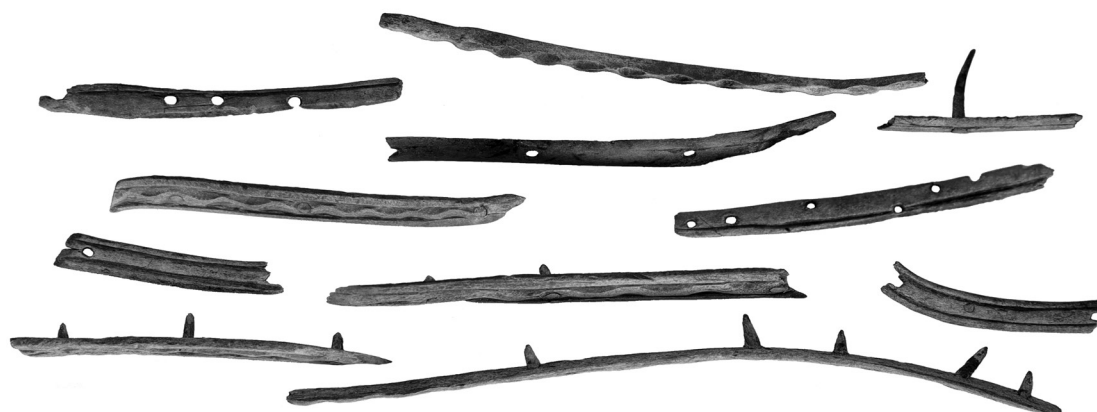




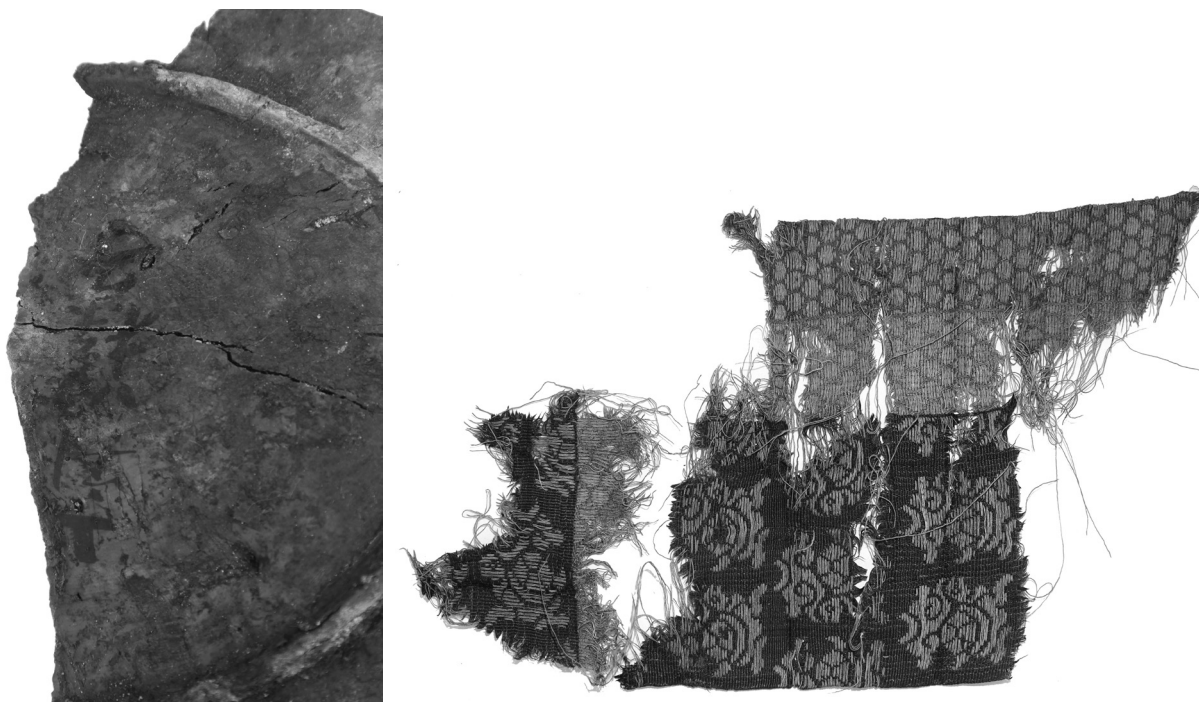
Зураг 16. а. L14, б. L27, в. L32, г. L35а, д. Хориг-II 6-р були, е. Таван толгой 2-р були, ж. ОХУ-ын Уулын Алтайн Усть-Алейкайн булинуудаас илэрсэн ташуурын модны бариулын угт чимэглэдэг ясан буцуу



Зураг 16А. а. XIV зууны Монголын Ил хаант улсын хаан албатуудын хамт морь унан явж буй байдлаар дүрсэлсэн ба эзэн баруун гартаа ташуур барьжээ. Ташуурын модны бариулын ишний угт цайвар өнгийн буцуугаар чимэглэсэн нь, б. ОХУ-ын Уулын Алтайн Усть-Алейкайн булинаас гарсан ташуурын гар зураг



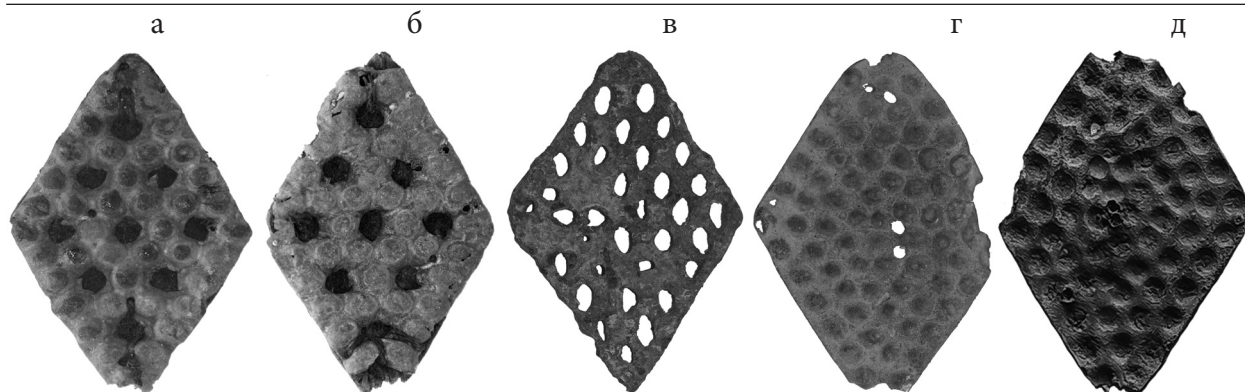
Зураг 17. L30-р були. Эмээлийн сийлбэртэй ясан хяр (ясан хадаастай)



Зураг 17А. а. L6-р були. Ёроолдоо хар өнгийн бэхээр эртний ханз үсэг бичсэн модон аяганы хагархай, б. Додд Цахир уулын булинаас түүврээр олдсон торгоны тасархай



Зураг 18. L25-р були. Тонуулчдын гаргаж хаясан шорооноос түүврээр олдсон богтог малгайн цог, хонгио чимэглэлүүд



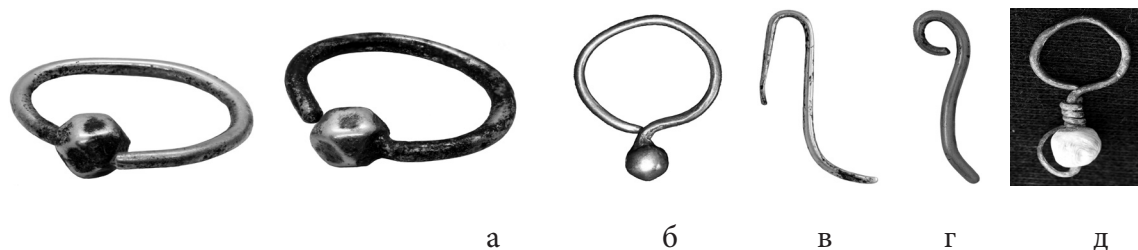
Зураг 19. а-б. Их Номт уулын 29-р були, в. Доод Цахир уул. L33, г. L29, д. L30-р були. Богтогийн сүйхэн чимэглэл



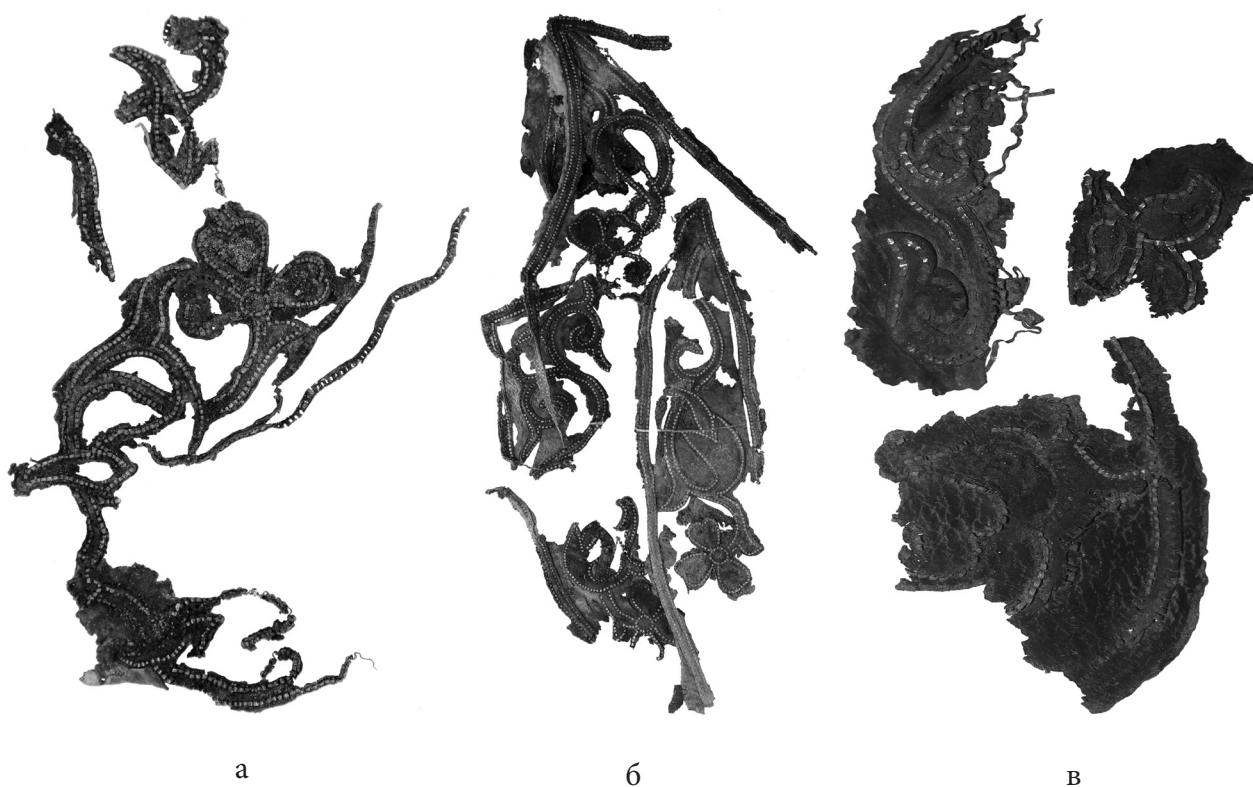
Зураг 20. L28-р були. Богтог малгайн чимэглэлийн сувд



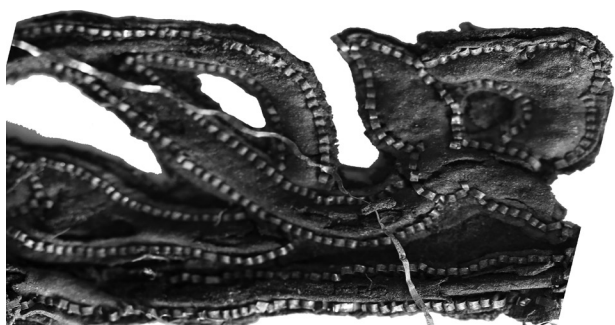
Зураг 21. а. L9, б. L24, в. L13-р були. Зүүлтний сондор, г. L29-р мөнгөн чимэглэл



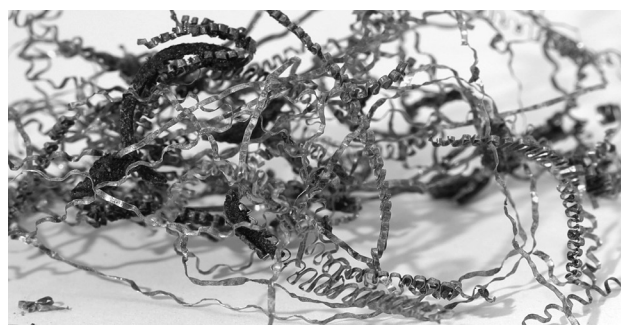
Зураг 22. а. 17-р були, б. Таван толгой 7-р були, в. L13, г. L28, L49-р булинаас тус тус илэрсэн алт, мөнгөн ээмэг



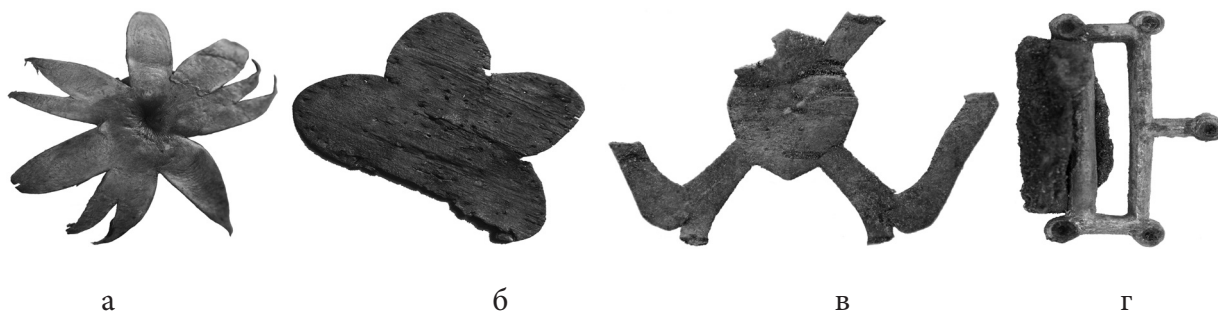
Зураг 23. а-б. L6, в. L8-р були. Ширэн эдлэл дээр нимгэн арьсаар хийсэн “ургамлын дүрст” хээ чимэглэлийг алтан утсаар хөвөөлөн оёж, чимэглэсэн нь



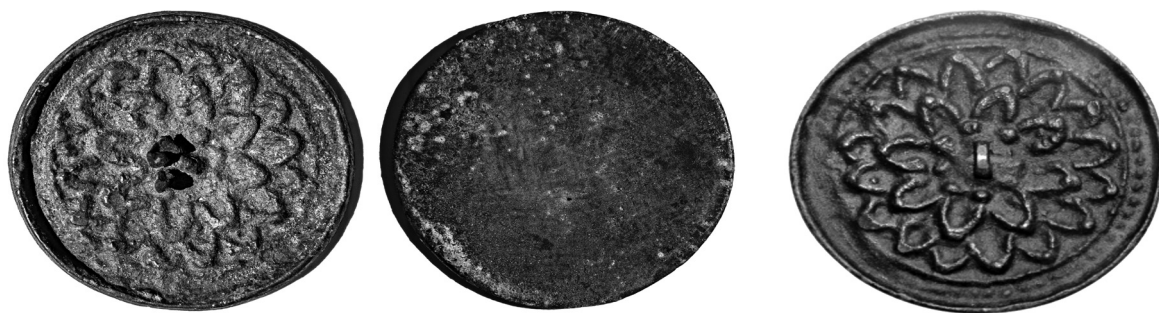
Зураг 24. L29-р були. Арьсан хээ чимэглэлийг алтан утсаар хөвөөлөн оёсон нь



Зураг 25. L29-р були. Гоёлын алтан утас



Зураг 26. а. L25-р були. Арьсаар хийсэн цэцэг чимэг, б. L10-р були. Үйсэн чимэг, в. 17-р були. Үйсэн чимэглэлийн тасархай, г. L29-р були. Бүсний хүрэл чимэг



а

Зураг 27. а. L24-р булш. “Ургамлын дүрс”-т хүрэл толь,  
б. Хятадын нутгаас илэрсэн хүрэл толь

б



а



б



в

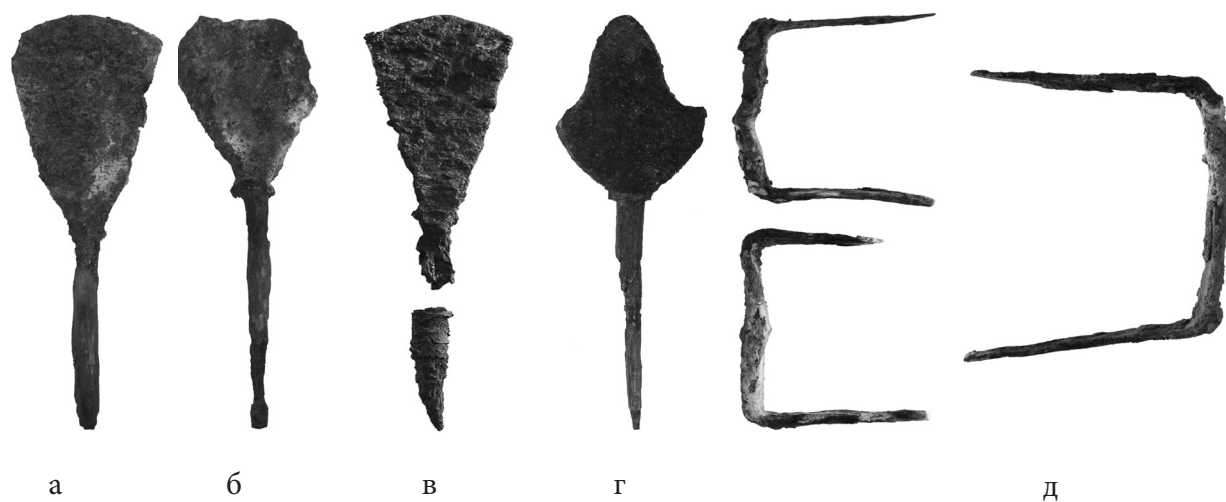


г

Зураг 28. а. L3а-р булш. Төмөр царил, б. L35а,  
в. Дээд Цахир уул. Түүвэр, г. 17-р булш. Дөрөөнүүд



Зураг 29. а. L14, б. 17-р булш. Үйсэн саадаг илэрч буй нь



Зураг 30. а. L26, б. L25, в. L11, г. Доод Цахир уул. Түүвэр,  
д. 17-р були авсны төмөр бариул



Зураг 31. L46-р булинаас сийлбэртэй ясан чимэглэлтэй  
үйсэн саадаг илэрч буй нь