

МОНГОЛЫН АЯЛАЛ ЖУУЛЧЛАЛЫН ЗОРИХ ГАЗРУУДЫН ӨРСӨЛДӨХ ЧАДВАРЫН ЭРЭМБНИЙН ҮНЭЛГЭЭ

У.Хишигдалай

Хүмүүнлэгийн ухааны их сургууль

E-mail: Khishigdalai@humanities.mn

ХУРААНГУЙ

Монголын аялал жуулчлалыг хөгжүүлэх бодлого, төлөвлөлт, менежментийг боловсронгуй болгох зорилгоор аялал жуулчлалын зорих газрын орсолдох чадварын талаарх үндсэн үзэл баримтлалуудыг харьцуулан судлаж, Монголын зорих газрын орсолдох чадварыг үнэлэх загвар, 24 үзүүлэлтийг боловсруулан, Grey харилцан хамаарлын шинжилгээгээр Монголын аялал жуулчлалын 11 зорих газрын орсолдох чадварын эрэмбийг үнэлсэн. Үнэлгээгээр Говь, Чингисийн нутаг, Хархорин зэрэг газрууд орсолдох чадвараар тэргүүлсэн. Энэхүү судалгааны үр дүн дээр үндэслэн зорих газруудын орсолдох чадвараараа сул байгаа үзүүлэлтийг сайжруулах, давуу талыг нь бэхжүүлж, аялал жуулчлалыг одоо байгаагаас нь илүү оргожүүлэн зохион байгуулах, хөгжүүлэх, аялал жуулчлалын зорих газрын тогтвортой хөгжлийн бодлого боловсруулах боломжтой.

ТҮЛХҮҮР ҮГ: Аялал жуулчлал, зорих газар, эрэмбийн үнэлгээ, grey шинжилгээ

ОРШИЛ

Монгол улсад аялал жуулчлалын үндэс суурь тавигдсан үеэс эхлэн өөрийн оронд аялал жуулчлалыг хэрхэн хөгжүүлэх талаар тодорхой чиглэл бодлого баримталж ирсэн бөгөөд 1990-ээд оны эхэн үеэс аялал жуулчлал хөгжих бүс нутгийг тогтоох, хөгжлийн хандлагыг тодорхойлохыг илүүтэй зорих болсон. Үүнтэй уялдуулан бүс нутагт аялал жуулчлалыг хөгжүүлэх бодлого, төлөвлөлт, менежментийг боловсронгуй болгохын тулд аялал жуулчлалын зорих газруудын хөгжлийн өнөөгийн төлөв байдлыг тодорхойлох, тэдгээрийн хөгжлийн түвшинг харьцуулах, өрсөлдөх чадварыг нь үнэлэх зайлшгүй шаардлагатай байгаа юм. Нөгөө талаас аялал жуулчлалын нөөц болон зорих газар

нь аялал жуулчлалын эрэлтийг нэмэгдүүлэх хамгийн гол хүчин зүйл нь болдог [1]. Тиймээс Монголын аялал жуулчлалыг тогтвортой, тасралтгүй хөгжүүлэх нэг үндсэн хүчин зүйл нь зорих газрын хөгжил, зорих газрын менежмент, зорих газрын өрсөлдөх чадвар (*destination competitiveness*), түүний эрэмбийг тодорхойлох явдал юм.

Судалгааны зорилго

Монголын аялал жуулчлалын зорих газруудын өрсөлдөх чадавхийг тодорхойлох загвар боловсруулан эрэмбийн үнэлгээ хийх

Зорилт: Зорих газар, түүний өрсөлдөх чадварын онол аргазүйг судлах, Монголын аялал

жуулчлалын зорих газруудын өрсөлдөх чадварыг үнэлэх загвар, үзүүлэлтүүдийг боловсруулах,

Тухайн загварын дагуу өрсөлдөх чадварын үнэлгээг хийж эрэмбэлэх

СУДАЛГААНЫ ХЭРЭГЛЭГДЭХҮҮН, АРГАЗҮЙ

Аялал жуулчлалын явцад орон зайн өөр хоорондоо ялгаатай хэд хэдэн ойлголт үүсдэг [2]. Үүнд: - Өөрийн байнга оршин суудаг газар нутаг

- Дамжин өнгөрөх газар
- Жуулчлалаар очсон газар

Жуулчлалаар очсон газар хэмээн томъёолж буй газрыг аялал жуулчлал судлалд "зорих газар" гэдэг. АНУ-ын судлаач Клэйр Гунн жуулчны зорих газрыг дараах байдлаар тодорхойлсон байна [2]. "Жуулчдын зорих газар гэдэг нь аялагчдын амралт, чөлөөт цагаа ая таатай өнгөрүүлэхэд зориулагдсан үйлчилгээ, үзмэрүүдийг төвлөрүүлсэн газрыг хэлнэ".

Аялал жуулчлалын зорих газрын өрсөлдөх чадвар гэдэг нь аялал жуулчлалын зах зээл дээрх хүч нөлөөтэй, үр ашигтай, байр суурь эзлэх чадвар юм [3]. Зорих газрын боломж нь аялал жуулчлалын орлогыг нэмэгдүүлэх, жуулчдад таатай сэтгэгдэлийг төрүүлэх, тэдний анхаарлыг татах, мөн зорих газрын ирээдүйн эх үүсвэр болох байгалийн баялгийг хадгалах, оршин суугчдын хөгжлийг бий болгох явдал юм [4].

Дээрх тодорхойлолтоос харахад зорих газрын өрсөлдөх чадварын хэд хэдэн онцлог ялгарч байна. Үүнд:

1. Зорих газрын өрсөлдөх чадвар нь ерөнхий (байгууллагын, улс орны, зорих газрын гэх мэт), харилцан уялдаатай, олон хэмжээст ойлголт.
2. Аялал жуулчлал нь байгальд түшиглэсэн үйлдвэрлэл, бодит материаллаг бүтээгдэхүүний оронд сэтгэгдэлийг худалдан борлуулж байдаг ба мөн улс төр, эдийн засаг, нийгэм зэрэг ялгаатай орчин нөхцлийг хамарч нэгтгэж байдаг зүйл.

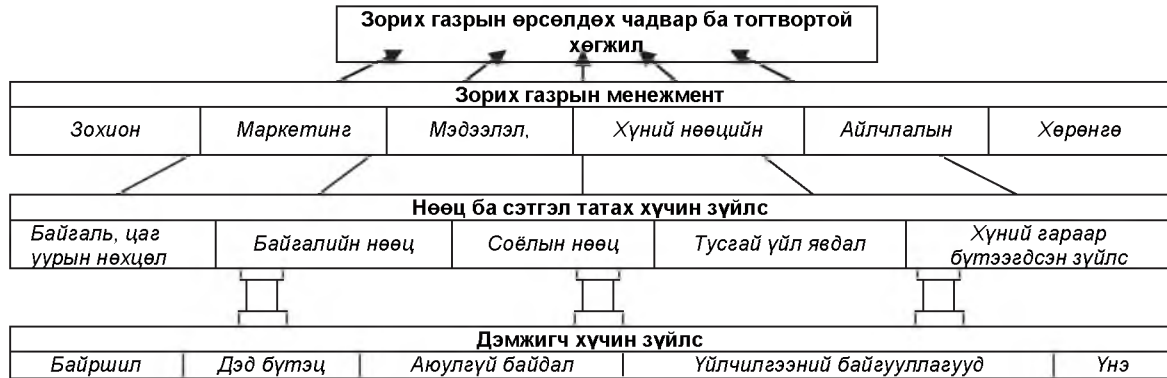
Эдгээр онцлогтой холбоотойгоор аялал жуулчлалын зорих газрын өрсөлдөх чадварыг үнэлэх нь нарийн төвөгтэй, олон талт үйл явц болж хувирдаг. Сүүлийн үед аялал жуулчлалын талаарх судалгаа өргөжиж ном, зохиол ихээр хэвлэгдэх болсонтой холбоотойгоор судлаачид зорих газрын өрсөлдөх чадварыг үнэлэх болсон. Үүнтэй холбоотой үндсэн судалгаануудыг Хүснэгт 1-т үзүүлэв.

Хүснэгт 1

Зорих газрын өрсөлдөх чадварын загвартай холбоотой үндсэн судалгаа		
Зорих газрын өрсөлдөх чадварын судлалууд, ерөнхий загварын хөгжил		
Зохиогч, он	Загварууд	Загварын үндсэн санаа
Crouch, Ritchie (1993, 1995, 1999); Ritchie, Crouch (1993, 2000, 2003) [4], [5]	Зорих газрын өрсөлдөх чадварын загвар, ойлголт	Дэд бүтэц, нэвтрэх боломж, нөөц, зочломтгой байдал, түүх соёл, тусгай үйл явдал, үйл ажиллагаа, зугаа цэнгээ, үнэ, аюулгүй байдал, байршил, уялдаа холбоо, даац, уур амьсгал, улс төрийн бодлого гэх мэт
Heath (2002, 2003) [6]	Тогтвортой зорих газрын өрсөлдөх чадварын загвар	Үйлчилгээний төгс байдал, зочломтгой байдал, байршил, байр сууц, авто зам, агаарын тээвэр, аюулгүй байдал, эрүүл мэндийн асуудал, соёл, үйл явдал, уур амьсгал, хуваарилалтын суваг гэх мэт
Yengesayi (2003) [7]	Аялал жуулчлалын зорих газрын өрсөлдөх чадвар ба сэтгэл татах байдлын загвар	Бодит нөөц, үйл ажиллагааны цогц, аюулгүй байдал, хамгаалал, байр сууц, тээвэр, үнийн бодлого, урамшуулал, нэр хүнд, брэнд гэх мэт
Dwyer, Kim (2003, 2004); Kim, Dwyer (2003) [8]	Зорих газрын өрсөлдөх чадварын нэгдмэл загвар	Унаган нөөц, хүний гараар бүтээгдсэн нөөц, дэмжих хүчин зүйлс /дэд бүтэц, үйлчилгээний чанар, саадгүй байдал, хүртээмж/ гэх мэт
Gooroochum, Sugiyarto (2005) [9]	Өрсөлдөх чадварын хяналт	Эдийн засаг ба нийгмийн нөлөөлөл, хүний нөөц, дэд бүтэц, хүрээлэн буй орчин, технологи, нийгмийн хөгжил, ил тод байдал
World Economic Forum (2007,2008) [10]	Аялал ба аялал жуулчлалын өрсөлдөх чадварын тоон үзүүлэлт	Засгийн газар, улс төр, бизнесийн орчин, дэд бүтэц, нөөц баялагийн хандив (хүний, соёлын, байгалийн)

Аялал жуулчлалын зорих газрын өрсөлдөх чадварын дээрх судалгаан дээр тулгуурлан Монголын аялал жуулчлалын зорих газрын өрсөлдөх чадварын загвар, зорих газрын

өрсөлдөх чадварыг тоон үзүүлэлтээр үнэлэх үнэлгээний хүчин зүйлс /Хүснэгт 2/, аргачлалыг боловсруулан гаргалаа.



1-р зураг. Монголын аялал жуулчлалын зорих газрын өрсөлдөх чадварын загвар

Хүснэгт 2

Монголын аялал жуулчлалын зорих газрын өрсөлдөх чадварын үзүүлэлтүүд

№	Үндсэн үзүүлэлт	Зорих газрын өрсөлдөх чадварын үзүүлэлт	Тодорхойлолт
1	Аялал жуулчлалын үзмэр	Байгалийн үзмэр	Байгалийн өвөрмөц тогтоц, үзэсгэлэн бүхий газрын тоо (агуй, цонж, хясаа, хавцал, галт уулын тогоо, ойн төгөл, нуур, гол, цөөрөм, баянбүрд, элсэн манхан гэх мэт)
		Түүх соёлын үзмэр	Түүх соёлын дурсгалт газруудын тоо (хадны сүг зураг, буган хөшөө, гэрэлт чулуун хөшөө, балгас туурь сүм хийд гэх мэт)
		Тэмдэглэлт үйл явдлууд (event)	Сонирхолтой фестиваль, хоолны урлаг, наадам, цэнгүүн, угсаатны зүйн онцлогийг харуулах тоглолтууд, уул, овоо тахих, мал аж ахуй эрхлэлт, нүүдэлчдийн соёлыг үзүүлэх арга хэмжээ, гар урчууд зэрэг ямар нэг онцлог дээрээ тулгуурлан зохион байгуулж буй арга хэмжээ
		Бусад	Өвөрмөц оффесийн барилга байгууламж болон цамхаг, цэцэрлэгт хүрээлэн, алдартай хүмүүсийн талбай, төв талбай, музей гэх мэт
2	Хүрэх боломж	Байршил	Улаанбаатараас алслагдсан зай (км)
		Хатуу хучилттай зам	Тухайн зорих газарт хүрэх замын хэдэн хувь нь хатуу хучилттай зам вэ гэдгээр тодорхойлно.
		Нисэх онгоц	Тухайн зорих газарт хүрэх нислэгийн компанийн тоо
3	Үйлчилгээ	Зочид буудал	Тухайн зорих газар дахь зочид буудлын орны тоо
		Жуулчны бааз	Тухайн зорих газар дахь жуулчны баазын орны тоо
4	Үнэ	Жуулчны мэдээллийн төв	Тухайн зорих газар дахь мэдээллийн төвийн тоо
		Тур операторын тоо	Тухайн зорих газарт аялал зохион байгуулдаг тур операторын хувь
		Зочид буудлын дундаж үнэ	Тухайн зорих газар дахь зочид буудлуудын стандарт өрөөний дундаж үнэ
		Жуулчны баазын дундаж үнэ	Тухайн зорих газар дахь жуулчны баазуудын гэрийн дундаж үнэ
		Ундааны үнэ (жуулчны баазын)	Тухайн зорих газар дахь жуулчны баазын ундааны дундаж үнэ (Coca cola)

	Хоолны үнэ (жуулчны баазын)	Тухайн зорих газар дахь жуулчны баазын хоолны дундаж үнэ (Үндсэн хоол)
	Онгоцны билетын үнэ	Тухайн зорих газар руу нисэх онгоцны билетийн үнэ
	Тур операторын аяллын үнэ	Тухайн зорих газар аялал зохион байгуулагч тур операторын аяллын дундаж үнэ
	Гэмт хэрэг (хулгай гэх мэт)	Жуулчид гэмт хэрэгт өртсөн байдал (сүүлийн нэг жилээр)
5	Жуулчны аюулгүй байдал	Халдварт өвчний тохиолдол (сүүлийн нэг жилээр)
	Халдварт өвчин	Жуулчид аваар осолд өртсөн байдал (сүүлийн нэг жилээр)
	Аваар осол, золгүй явдал	Тухайн зорих газрын агаарын чанарын үзүүлэлт
	Агаарын чанар	Тухайн зорих газрын усны чанар, хангамжийн асуудал
6	ХБО-ны чанар, уур амьсгал	Тухайн зорих газрын 7 сарын дундаж температур
	Усны чанар ба хангамж	Тухайн зорих газрын нарны гийгүүлэлтийн хугацаа (цаг)
	Дундаж температур	
	Нарны гийгүүлэлтийн хугацаа	

СУДАЛГААНЫ АРГАЗҮЙ

Энэхүү судалгааны ажилд эх зохиол судлал, задлан шинжлэх, нэгтгэн дүгнэх, харьцуулан жиших аргазүйг гол болгосон. Статистикийн мэдээлэл цуглуулж Grey харилцан хамаарлын шинжилгээгээр зорих газруудын өрсөлдөх чадварын эрэмбийг тодорхойлсон. Grey харилцан хамаарлын шинжилгээ нь хүчин

Алхам 1. Үндсэн дарааллын хамгийн их утга, хамгийн бага утгыг олох

Алхам 2. Дараа нь хамаарлыг тогтооно. Ингэхдээ а). Ихээс-бага руу: Энд дундаж температур гэх мэт ихээс бага руу жагсаагдах үзүүлэлтийг авч үзнэ.

$$x_i^*(k) = \frac{x_i^{(0)}(k) - \min_{all_i} x_i^{(0)}(k)}{\max_{all_i} x_i^{(0)}(k) - \min_{all_i} x_i^{(0)}(k)} \quad (1)$$

$x_i^{(0)}(k)$ нь (0) зорих газрын хэвийн коэффициент, (i) хувьсагч ба (k) сэдэвийг илэрхийлнэ.

б). Багаас-их рүү: Улаанбаатараас зорих газар хүртлэх зай зэрэг багаас их рүү жагсаагдах үзүүлэлтүүдийг хамруулана.

$$x_i^*(k) = \frac{\max_{all_i} x_i^{(0)}(k) - x_i^{(0)}(k)}{\max_{all_i} x_i^{(0)}(k) - \min_{all_i} x_i^{(0)}(k)} \quad (1)$$

Дараа нь дээрх коэффициентээс хамгийн их утгыг олох ба хамгийн их утга нь 1-тэй тэнцүү байна.

Алхам 3. $x_0(k)$ ба $x_i(k)$ хоорондын абсолют утгыг тооцно: $\Delta_{0i}(k) = |x_0(k) - x_i(k)|$ (2)

Судалгааны объект: Манай орны жуулчдын сонирхолыг татдаг байгалийн болон түүх соёлын дурсгал бүхий газруудаас 2002 оны “Олон улсын аялал жуулчлалын судалгааны тайлан-2002”, 2005 оны “Mongolian international tourism survey-2005”, 2012 оны “Аялал жуулчлалын суурь судалгаа” зэрэг судалгааны тайлангуудад

зүйлсийн хоорондын хамаарлыг хэмжих арга дээр үндэслэсэн. Grey харилцан хамаарал нь тодорхой статистикийн тархалт гэхгүйгээр энгийн тооцооллоор эрэмбийн дарааллыг тодорхойлоход чиглэсэн арга юм. [11]. Grey харилцан хамаарлын шинжилгээ үндсэн таван алхамтай. Үүнд:

Алхам 4. Харилцан хамаарлыг тооцоно.

$$r_k^0(x_0(k), x_i(k)) = \frac{\min_j \min_k |x_0(k) - x_i(k)| + \zeta \max_j \max_k |x_0(k) - x_j(k)|}{|x_0(k) - x_i(k)| + \zeta \max_j \max_k |x_0(k) - x_j(k)|} \quad (3)$$

ζ (ялгах коэффициент) $\in [0, \infty]$ хооронд харьяалагдах боловч ерөнхийдөө $[0; 1]$ -н хооронд утгаа авна. ζ нь бага байх тусмаа ялгах чадвар өндөр. (ерөнхийдөө 0.5-аас багагүй байна) Ялгах коэффициент ζ -ийн гол үйл ажиллагаа нь суурь утга ба хэмжсэн утга хоорондын харьцуулалт харилцааг тохируулна.

Алхам 5. Харилцан хамаарлын эрэмбийг тооцно.

$$r_k^0(x_i, x_j) = \frac{1}{n_k} \sum_{k=1}^n r(x_i(k), x_j(k)) \quad (4)$$

$r_k^0(x_i, x_j)$ нь зорих газар (0)-ын k үзүүлэлтийн нэгдсэн индекс, n_k нь k үзүүлэлт дэх хувьсагчийн тоо.

үндэслэн Монголд зочилж буй жуулчдын гол зорих газрууд болох дараах 11 газрыг сонгон үнэллээ. Үүнд:

- Горхи-Тэрэлжийн БЦГ
- Хорго-Тэрхийн цагаан нуурын БЦГ
- Орхоны хөндийн БЦГ,
- Хөвсгөлийн БЦГ

- Хэнтий, Өмнөговь, Увс нуурын ДЦГ
 - Отгонтэнгэрийн ДЦГ

- Алтай таван богд БЦГ
 - Дорнод, Дарьгангын УТХГ багтана.

СУДАЛГААНЫ ҮР ДҮН

Дээрх 11 зорих газрын өрсөлдөх чадварын нэгтгэн дүгнэвэл дараах байдалтай байна. эрэмбийн үнэлгээний 6 бүлэг үзүүлэлтийг

Хүснэгт 3

Эрэмбийн үнэлгээний нэгдсэн дүн

№	Зорих газрууд	Аялал жуулчлалын үзмэр		Хүрэх боломж		Үйлчилгээ		Үнэ		Аюулгүй байдал		ХБО чанар ба байгаль цаг уурын нөхцөл		Нийт		Өрсөлдөх чадвар
		Эрэмбэ	Оноо	Эрэмбэ	Оноо	Эрэмбэ	Оноо	Эрэмбэ	Оноо	Эрэмбэ	Оноо	Эрэмбэ	Оноо	Эрэмбэ	Оноо	
1	Тэрэлж	XI	1	I	11	II	10	III	9	XI	1	XI	1	VI	33	дунд
2	Тэрх	X	2	VIII	4	IV	8	VIII	4	VIII	4	X	2	IX	24	муу
3	Хархорин	I	11	IV	8	I	11	XI	1	VII	5	VI	6	III	42	дунд
4	Хөвсгөл	VII	5	V	7	III	9	X	2	X	2	V	7	VII	32	дунд
5	Чингисийн нутаг	II	10	III	9	VII	5	V	7	VI	6	II	10	II	47	сайн
6	Говь	III	9	II	10	V	7	IX	3	III	9	I	11	I	49	сайн
7	Увс нуур	V	7	VI	6	IX	3	VII	5	II	10	VIII	4	V	35	дунд
8	Отгонтэнгэр	VIII	4	X	2	VI	6	VI	6	V	7	IV	8	VI	33	дунд
9	Алтай 5 богд	IX	3	XI	1	VIII	4	IV	8	I	11	VII	5	VII	32	дунд
10	Дорнодын тал	IV	8	VII	5	XI	1	II	10	IX	3	IX	3	VIII	30	дунд
11	Дарьганга	VI	6	IX	3	X	2	I	11	IV	8	III	9	IV	39	дунд

Өрсөлдөх чадварыг үнэлэхдээ: 47-66 хооронд өрсөлдөх чадвар сайн
 27-46 хооронд өрсөлдөх чадвар дунд
 0-26 хооронд өрсөлдөх чадвар муу гэж үзнэ.



2-р зураг. Өрсөлдөх чадварын ерөнхий үнэлгээ

Харин өрсөлдөх чадварын үзүүлэлтүүдийн газруудыг авч үзвэл дараах байдалтай байна. эрэмбээр хамгийн сайн, хамгийн муу зорих

Хүснэгт 4

Хамгийн сайн 3, хамгийн муу 3 зорих газруудын эрэмбийн үр дүн			
№	Үзүүлэлт	Хамгийн сайн 3	Хамгийн муу 3
1	Аялал жуулчлалын үзмэр	(1) Хархорин, (2) Чингисийн нутаг Говь	(1) Тэрэлж, (2) Тэрх, (3) Алтай 5 богд
2	Хүрэх боломж	(1) Тэрэлж, (2) Говь, (3) Чингисийн нутаг	(1) Алтай 5 богд, (2) Отгонтэнгэр, (3) Дарьганга
3	Үйлчилгээ	(1) Хархорин, (2) Тэрэлж, (3) Хөвсгөл	(1) Дорнод, (2) Дарьганга, (3) Увс нуур
4	Үнэ	(1) Чингисийн нутаг, (2) Тэрэлж, (3) Хархорин	(1) Говь, (2) Хөвсгөл, (3) Тэрх
5	Жуулчны аюулгүй байдал	(1) Алтай 5 богд, (2) Увс, (3) Говь	(1) Тэрэлж, (2) Хөвсгөл, (3) Дорнод
6	Хүрээлэн буй орчны чанар, байгаль, цаг уурын нөхцөл	(1) Говь, (2) Чингисийн нутаг, (3) Дарьганга	(1) Тэрэлж, (2) Тэрх, (3) Дорнод
<i>Ерөнхий эрэмбэ</i>		(1) Говь, (2) Чингисийн нутаг, (3) Хархорин	(1) Тэрх, (2) Дорнод, (3) Хөвсгөл, Алтай 5 богд

ДУГНЭЛТ

- Өрсөлдөх чадварын эрэмийн үнэлгээний үр дүнгээс үзэхэд өрсөлдөх чадвар хамгийн өндөр нь Говь, Чингисийн нутаг, Хархорин байна. Харин өрсөлдөх чадвараараа сул зорих газарт Тэрх, Дорнод, Хөвсгөл, Алтай 5 богд багтсан. Улмаар аялал жуулчлалын зорин очих газар тус бүрийн өрсөлдөх чадварын үзүүлэлтүүдийг нэгтгэн дүгнэж, өрсөлдөх чадварын эрэмбийг үнэлэхэд анхаарах зүйлс, зорин очих газрын өрсөлдөх чадварыг нэмэгдүүлэх боломжийн талаар тодорхой санал зөвлөмж гарав. Цаашид Монгол орны хэмжээнд аялал жуулчлалын зорин очих газрын нэгдсэн мэдээллийн сан бүрдүүлж, зорин очих газар тус бүрийн өрсөлдөх чадварын эрэмбийг үнэлж, нэгдсэн суурь судалгааны материал бүрдүүлэх, хөгжлийн бодлого боловсруулах зэрэг ажлуудыг хийх шаардлагатай байна.
- Говь болон Чингисийн нутаг нь хүрээлэн буй орчин, уур амьсгалын нөхцөлийн хувьд тааламжтай, зам, дэд бүтцийн хангамж сайн, аялал жуулчлалын олон арван үзмэр нөөцтэй зэрэг олон давуу талаараа жагсаалтыг тэргүүлж байгаа ч цаашид Говийн зорих газар нь үйлчилгээний байгууллагын үнэ, Чингисийн нутаг нь үйлчилгээний байгууллагын хүчин чадал, боломжийг нэмэгдүүлэх тал дээр анхаарах
- Хархорины хувьд аялал жуулчлалын үзмэр, үйлчилгээр илүү боломжтой ч үйлчилгээний байгууллагын үнэ, аюулгүй байдлыг сайжруулах
- Дарьгангын УТХГН-ийн хувьд хүрэх боломж, үйлчилгээний байгууллагын хангамжийн асуудлыг нэн тэргүүнд шийдвэрлэх, Хөвсгөлийн хувьд аюулгүй байдлыг хангах, Увс нуурын хувьд хүрэх боломж, үйлчилгээг нэмэгдүүлэх
- Горхи Тэрэлжийн байгалийн цогцолборт газар, Хорго тэрхийн цагаан нуурын тухайд төрөл бүрийн тэмдэглэлт үйл явдлууд зохион байгуулах хэлбэрээр үзмэрийн тоог нэмэгдүүлэх, байгаль орчны бохирдолын асуудлыг шийдвэрлэх
- Отгонтэнгэрийн ДЦГ-ын хувьд хүрэх боломж, үйлчилгээний байгууллагын хүчин чадал, тэдний үнийн асуудалд анхаарах, Дорнодод үйлчилгээний байгууллагыг шинээр барьж байгуулах, хөрөнгө оруулалт хийх, аюулгүй байдлыг хангах
- Алтай таван богдын БЦГ-г хүрэх боломж, үйлчилгээний байгууллагуудын хүчин чадал, тэдгээрийн үнийн асуудлыг дэс дараатай шийдвэрлэх нь оновчтой байж болох юм.

АШИГЛАСАЙ МАТЕРИАЛ

- [1] Навчаа.Т, Эрдэнэтуул.С, Хишигдалай.У “Аялал жуулчлал судлал” УБ.,2010
- [2] Clare A.Gunn “Vacations care: Developing Tourist Areas” (3th edition) Washington DC.,1997
- [3] Charles R.Goeldner, J.R.Brent Ritchie “Tourism” *Principles, Practices, Philosophies* (12th edition).,USA., 2011
- [4] Geoffrey I. Crouch, J.R. Brent Ritchie “A model of destination competitiveness/sustainability: Brazilian perspectives” 2003
- [5] Geoffrey I. Crouch, J.R. Brent Ritchie “Destination competitiveness and the role of the tourism enterprise” *Proceedings of the Fourth Annual Business Congress, Istanbul, Turkey.*,July 13-16,1995
- [6] Heath.E ”Towards a model to enhance Africa’s sustainable tourism competitiveness” *Journal of public administration.*,2002
- [7] Sebastian Vengesayi “A conceptual model of tourism destination competitiveness and attractiveness” *ANZMAC-2003 Conference proceedings Adelaide 1-3.,December.,2003*
- [8] Larry Dwyer, Chulwon Kim “Destination competitiveness: A model and Determinants” *Current Issues in Tourism.*,2003
- [9] Gooroochurn, Sugiyarto “Competitiveness indicators in the travel and tourism industry” *Tourism Economics.*,2005
- [10] World Economic Forum “The travel and tourism competitiveness report 2007”
- [11] Tzeng G.H, Hu Y.C “The section of bus system operation and service performance indicators-application grey relation analysis” *Journal of Chinese Fuzzy Systems Association.*,1996

THE MEASUREMENT RANKING OF DESTINATION COMPETITIVENESS IN MONGOLIA

Khishigdalai.U

University of the Humanities

With the aim of improving management, planning and policy to develop Mongolian tourism, we compared a basic conception about destination competitiveness of tourism and evaluated the order of 11 destination competitiveness of the Mongolian tourism through the Grey relation analysis by formulating 24 indexes and a form to value the Mongolian destination competitiveness.

Under the evaluation, Gobi and Chingis area and Kharkhorin took the lead in the competitiveness.

Based on the result of this research, we found that it is possible to make a sustainable development policy of the travel destination and organize widely and develop the tourism better than the present situation by correcting and improving weak indexes and enhancing advantages in the destination competitiveness.