

Монгол малчдын өрхийн орлогод байгаль газарзүйн нөлөөг тодорхойлох нь

Б.Шошвандан¹, Л.Баясгалан¹, Хай-Шан^{2*}

¹-Агроекологийн сургууль, ХААИС, Улаанбаатар, Монгол Улс

²-Багшийн их сургууль, Хөххот, ӨМӨЗО, БНХАУ

*Холбоо барих хаяг: haishan5584@163.com

ХУРААНГУЙ

Монгол малчдын өрхийн орлогод газарзүйн нөлөөлөх нөлөөлөлийг тодорхойлохын тулд байгаль, газарзүйн онцлог болон монгол малчдын малчдын эрхэлж байгаа аж ахуй хоорондын харилцан хамаарлыг судлахад бидний судалгааны зорилго оршино. Бид зорилгоо биелүүлэхийн тулд судалгааны объектоо говийн бүсээс Өвөрхангай аймгийн Төгрөг, хээрийн бүсээс Өвөрхангай аймгийн Тарагт, өндөр уулын бүсээс Өвөрхангай аймгийн Хужирт, ойт хээрийн бүсээс Архангай аймгийн Өндөр-Улаан, Хайрхан, хуурай хээрийн бүсээс Булган аймгийн Гурван булаг сумыг сонгон авч судалгаа хийж, үр дүнг тодорхойлсон. Говийн бүсэд хонины мах, ямааны ноолуур, тэмээний ноос, хээрийн бүсэд хонины мах, ямааны ноолуур, өндөр уулын бүсэд бог, бодын мах, ямааны ноолуур, цагаан идээ, ойт хээрийн бүсэд бог, бодын мах, цагаан идээ, хуурай хээрийн бүсэд бог, бодын мах, ямааны ноолуураас өрхийнхөө орлогыг бүрдүүлж байна.

ТҮЛХҮҮР ҮГ: Байгалийн бүс, бүслүүр, аж ахуй

ОРШИЛ

Монголчуудын бэлчээрийн мал аж ахуйд тулгуурласан эдийн засгийн хөгжлийн гол эх булаг бол монгол хүн, мал хоёрын байгальтай зохицох чадвар юм. Хэдий чинээ байгальтай түүний хуулийн үйлчлэлийг угтан харж, түүнд тохируулан харьцаж, зохицож чадаж байна төдий чинээ нүүдлийн мал аж ахуйн эдийн засаг өсөн арвижиж хөгжинө гэхдээ эдийн засгийн хөгжлийн гол үзүүлэлт болох малын тоо толгойн өсөлт бас тэрхүү зохицох

чадвараар зохицуулагдан тогтоогддог зүй тогтолтой [1]. Тиймээс тухайн байгалийн бүс, бүслүүрт зохицсон мал аж ахуй болон тухайн малчин өрхийн газар зүйн байрлалаас шалтгаалан өрхийн орлого харилцан адилгүй байгаа учраас малынхаа тоогоор улсдаа тэргүүлдэг Өвөрхангай, Архангай, Булган аймгуудын нутагт байгалийн бүс бүслүүрээр монгол малчдын өрхийн орлогод газарзүйн нөлөөг судлахад оршиж байна.

СУДАЛГААНЫ ХЭРЭГЛЭГДЭХҮҮН, АРГА ЗҮЙ

Бид монгол малчдын өрхийн орлогод газарзүйн нөлөөг судлахын тулд Н.Эрдэнэцогтын анх тодорхойлсон “малчин, мал, нутаг гурвыг монголын нүүдлийн сонгодог мал аж ахуйн гурван тулгуур” гэсэн тогтолцоонд [2] тулгуурлан судалгааны

асуулгаа боловсруулав. Судалгааны объектоо говийн бүсээс Өвөрхангай аймгийн Төгрөг, хээрийн бүсээс Өвөрхангай аймгийн Тарагт, өндөр уулын бүсээс Өвөрхангай аймгийн Хужирт, ойт хээрийн бүсээс Архангай аймгийн Өндөр-Улаан,

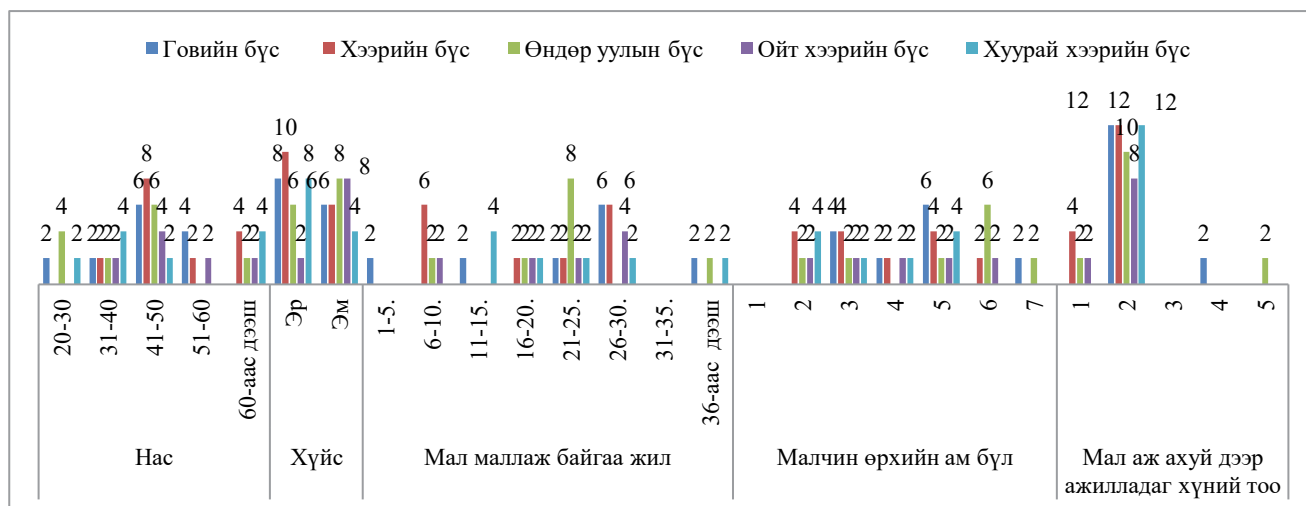
Хайрхан, хуурай хээрийн бүсээс Булган аймгийн Гурван булаг суманд тус тус 2016 оны 7 сард бэлчээрийн мал аж ахуйн чиглэлээр санамсаргүй түүврийн аргаар социологийн судалгаа хийсэн. Судалгааг малчин өрхийн ерөнхий мэдээлэл, мал аж

ахуйн онцлог, өрхийн мал аж ахуйн болон бусад үйлдвэрлэлийн орлого, мал аж ахуйн бүтээгдэхүүн боловсруулах суваг гэсэн чиглэлээр судалгаа авч, мэдээ баримтанд боловсруулалт хийж үзэхэд дараах үр дүнд хүрч байна.

СУДАЛГААНЫ ҮР ДҮН

Судалгаанд говийн бүсээс 14, хээрийн бүсээс 16, өндөр уулын бүслүүрээс 14, ойт хээрийн бүсээс 10, хуурай хээрийн бүсээс 12 нийт 66 малчин өрхийн 276 малчид хамрагдснаас малчдын ихэнхи нь халх хүмүүс байсан.

Өрхийн ерөнхий мэдээлэл: Өрхийн ерөнхий мэдээлэлийг малчин өрхийн мал маллаж байгаа жил, малчин өрхийн ам бүлийн тоо, мал аж ахуй дээр ажилладаг хүний тоогоор авч үзсэн.

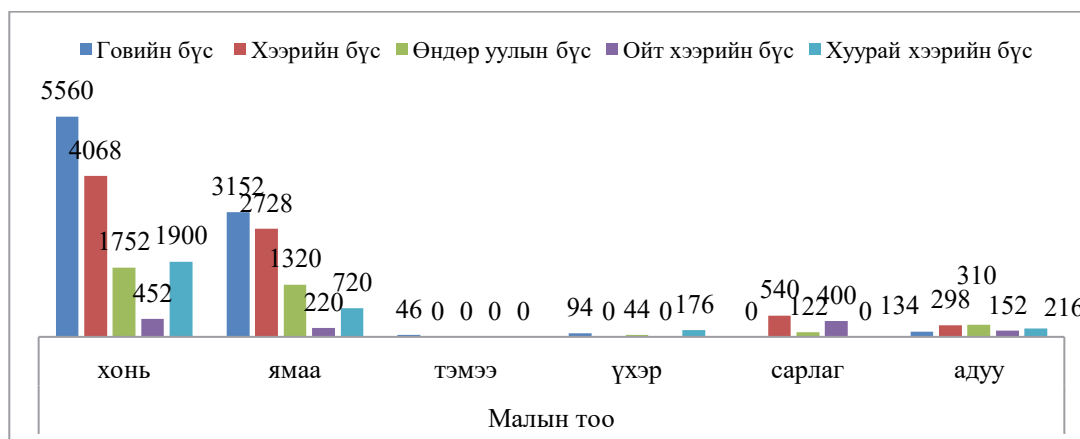


1-р зураг. Малчдын ерөнхий мэдээлэл

Судалгаанд оролцсон малчдын ихэнхи нь 41-50 насны хүмүүс, 21-30 жил мал маллаж байгаа туршлагатай, 2-6 ам бүлтэй хэдий ч мал дээр ажилладаг хүний тоо 1-2 байна. Үүний шалтгааныг асуухад залуучууд мал маллахаасаа илүү дээд боловсролтой болох

сонирхолтой, 10 жилийн хүүхдүүд сургуульд суралцаж байгаа зэрэг нь нөлөөлж байна.

Мал аж ахуйн онцлог: Санамсаргүй түүврийн аргаар сонгосон малчин өрхүүдийн малын тоог сум тус бүрээр авч үзсэн.



2-р зураг. Малчин өрхүүдийн малын тоо сумдаар

Хонь болон ямаа бол говь, хээр, өндөр уул, ойт хээрийн аль ч бүсэд өсгөн үржүүлэх боломжтой гол аж ахуй гэдэг нь харагдаж байна. Харин сарлагийг ойт хээр, өндөр уулын бүсэд, хээрийн бүсэд үхэрийг тус тус өсгөн үржүүлдэг нь зураг 2-оос харагдаж байна.

Өрхийн мал аж ахуйн болон бусад үйлдвэрлэлийн орлого 2016: Мал аж ахуйгаас олох орлогыг тооцохдоо ямааны ноолуур, хонины ноос, тэмээний ноос, бодын хөөвөр, хялгас, цагаан идээ, малын мах, арьс шир зэргээр тухайн сумын 1 малчин өрхийн орлогыг тооцоолсон (хүснэгт 1).

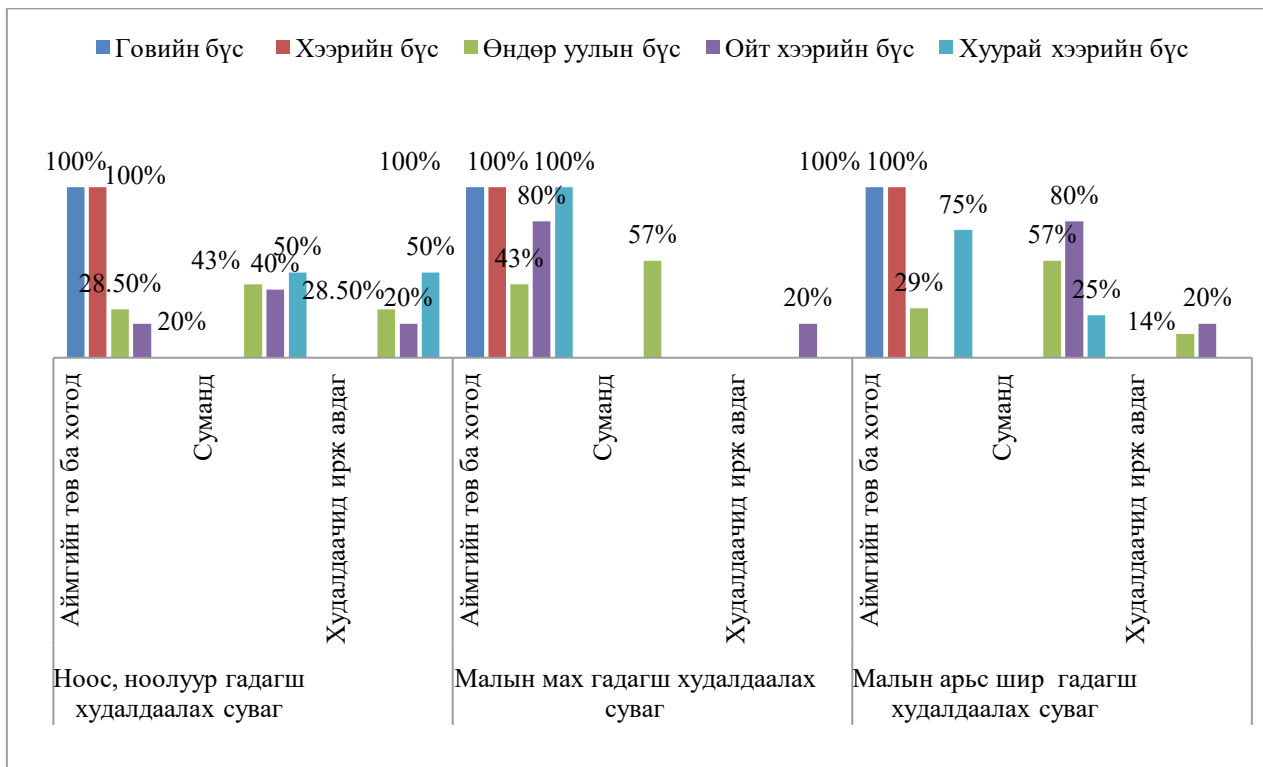
Хүснэгт 1

Өрхийн мал аж ахуйн болон бусад үйлдвэрлэлийн орлого

Өрхүүдийн дундаж орлого	Говийн бүс /мянга төг/	Хээрийн бүс/мянга төг/	Өндөр уулын бүс /мянга төг/	Ойт хээрийн бүс /мянга төг/	Хуурай хээрийн бүс/мянга төг/
Ямааны ноолуур	4 910	3 639	1 705	395	3 760
Хонины ноос	168	161	57	31	325
Тэмээний ноос	207				
Бодын хөөвөр				45	
Бодын хялгас				20	76
Цагаан идээ			960	1 427	
Малын мах, арьс шир	16 861	8 392	3 289	2 045	7 918

Ямааны ноолуур, хонины ноосноос олох орлого бүс бүрт малынхаа тоо толгойноос шалтгаалаад харилцан адилгүй байна.

Мал аж ахуйн бүтээгдэхүүний борлуулах суваг: Мал аж ахуйн бүтээгдэхүүний ноос, ноолуур, малын мах, малын арьс шир боловсруулах сувгийг авч үзсэн.



3-р зураг. Ноос, ноолуур гадагш худалдаалах суваг

Ноос, ноолуур гадагш худалдаалах суваг нь говийн бүс болон хээрийн бүсэд байгаа малчид ихэвчлэн аймгийн төв болон хотын төвд, өндөр уул, ойт хээрийн бүсэд байгаа малчид сумын төвд хүргэж өгдөг нь газарзүйн байршлаас шалтгаалж байна. Малын мах гадагш худалдаалах суваг нь говийн бүс, хээрийн бүс, ойт хээрийн бүсийн малчид аймаг болон хотын төвд малын мах илүү үнэтэй байдаг учраас худалдаалдаг бол өндөр уулын бүсэд малчид малын махаа сумандаа худалдаалдаг. Суманд худалдаалдаг малчдын

хувьд бүл цөөтэй учраас хот явах боломжгүй гэж хариулсан байна. Малын арьс ширийг гадагш худалдаалах суваг нь говийн бүс, хээрийн бүсэд малчид аймаг болон хотын төвд, өндөр уулын бүс, ойт хээрийн бүсэд малчид сумандаа малын арьс ширээ борлуулдаг байна. Энэ бүхнээс дүгнэн үзэхэд малчдын мал аж ахуй эрхлэлт, малчин өрхийн орлогод байгаль газарзүйн байрлал, экологийн зохистой нутаг нөлөөлж байгаа нь харагдаж байна.

ШҮҮН ХЭЛЭЛЦЭХҮЙ

Монголын нүүдэлчид, бэлчээрийн мал аж ахуйн чиглэлээр судалгаа хийсэн дотоодын эрдэмтэд олон. Тэр дундаа доктор Д.Базаргүр, Б.Чинбат, С.Шийрэв-Адъяа нар /1991/ нар монголын малчид, нэгдлийн гишүүдийн 1986 он хүртэлх нүүдэл, суудлын байдалд дүн шинжилгээ хийж “бэлчээр малын экологи-газарзүйн зохистой нутаг” гэсэн ойлголтыг дэвшүүлэн тавьж, түүний орон зай, цаг хугацааны дотоод ялгааг тогтоож түүний үндсэн дээр малчдын нүүдлийн хэв шинжийг уулархаг-талархаг гэсэн хоёр муж, хангай, хэнтий, алтай, төвдорнод, говийн гэсэн 5 дэд мужид хуваасан[3], доктор Н.Эрдэнэцогт /1998/, академич М.Төмөржав /1999/ нар монголчуудын нүүдлийн хэв маяг, бэлчээр ашиглах онцлог, хот айлын зохион байгуулалт, тогтолцооны талаар дашрамын байдлаар судалж энэ чиглэлээр хийгдсэн өмнөх судалгаануудад үнэлэлт дүгнэлт өгсөн[3], Н.Хавх /2000/ нутаг бэлчээрийн зүй тогтол түүний гүн ухааны үндэс, бэлчээр-мал сүргийн шүтэлцээ түүнд нөлөөлөх хүчин зүйл, монголчуудын уламжлалт арга ухааныг буддын гүн ухааны арга билэг, таван махьбодын үүднээс авч үзэж тайлбарласан[1], доктор И.Ганболд /2013/ “Монгол малчдын бэлчээр ашиглах уламжлал ба орчин үе” нэг сэдэвт бүтээлдээ монголын нүүдэлчдийн судалгааг 4 үе болгон авч үзэж монгол малчдын бэлчээр ашиглах уламжлал шинэчлэлийг судалсан. Харин гадаадын эрдэмтэдээс А.Д.Симуков /1933,1934/

монголын нүүдлийн хэв шинжийг 6 ангилсан [3], В.В.Грайворонский /1979/ хувьсгалын өмнөх малчдын нүүдлийн 5 хэв шинж, 9 дэд хэв шинжид ангилсан[4], Б.В. Андрианов/1984/ дэлхийн нүүдэлчин хүн ам бүтээлдээ аж ахуй-соёлын төрөл болон газарзүйн орчин, нүүдэлчин хүн амын нүүдэллэх хэлбэр болон асуудлуудыг мөн дэлхийн нүүдэлчин хүн амыг тивийн хэмжээнд авч үзсэн[5], Их Британийн эрдэмтэн Кэролин Хамфри, Дэвид Снит нарын /2006/ Өвөр Азийн бүс нутаг болох Монгол, Хятадын Өвөр Монгол, Шинжаан муж, ОХУ-ын Буриад, Тува улсын малчдын аж ахуй эрхлэлт, бэлчээр ашиглалт, өрх гэрийн бүтэц, хөдөлмөрийн хувиарьт гарч буй өөрчлөлт, хүрээлэн буй орчин, байгаль экологийн байдал, хотжилт ба суурьшилтын талаар харьцуулсан судалгаа хийж нүүдлийн мал аж ахуй болон нүүдэл амьдралын ирээдүйн дүр зургийн талаар сонирхолтой олон дүгнэлтүүдийг хийсэн [6], Гүржийн эрдэмтэн В.М.Шапиладзе/1979/ гүржийн мал аж ахуйн аж ахуй соёл болон нийгэм эдийн засгийн асуудлаар бүтээл гаргасан ба уг бүтээлдээ малчдыг аж ахуй-соёлоор нь тал газрын малчид, өндөр уулын малчид, тууврын малчид, нүүдлийн малчид гэсэн 4 хэв шинжид хуваан үзсэн [7]. Харин монгол малчдын нийгэм эдийн засгийн байдал буюу малчин өрхийн орлого нь байгалийн бүс бүслүүр, газар зүйн байрлалаас хамааран өөрчлөгдөж байгаа зүй тогтлыг дэлгэрэнгүй судалсан бүтээл байхгүй байна.

ДҮГНЭЛТ

1. Судалгаанаас хархад хонь, ямаа нь монгол орны аль ч бүсэд гэхдээ говь болон хээрийн бүсэд түлхүү, тэмээ нь говийн бүсэд, үхэр нь хуурай хээр болон хээрийн бүсэд, сарлаг нь өндөр уул болон ойт хээрийн бүсэд, адуу нь хээр болон хуурай хээрийн бүсэд түлхүү өсгөдөг нь малын экологийн зохистой нутагаас хамаарч байна.
2. Монгол малчдын өрхийн орлогыг говийн бүсэд хонины мах, ямааны ноолуур, тэмээний ноос, хээрийн бүсэд хонины мах, ямааны ноолуур, өндөр уулын бүсэд бог, бодын мах, ямааны ноолуур, цагаан идээ, ойт хээрийн бүсэд бог, бодын мах, цагаан идээ, хуурай хээрийн бүсэд бог, бодын мах, ямааны ноолуураас өрхийнхөө орлогыг бүрдүүлж байгаагаас хархад тухайн бүсэд зохицсон мал аж ахуй болон экологийн зохистой нутаг буюу байгаль газарзүйн онцлогоос шалтгаалж байна.
3. Говийн бүс болон хээрийн бүсэд малын мах, арьс ширээ ихэвчлэн аймгийн төвд, өндөр уулын бүслүүрт малын мах, арьс ширээ суманд, ойт хээрийн бүсэд малын махаа хотод, арьс ширээ суманд, хээрийн бүсэд малын мах, арьс ширээ хотод өгч байгаа нь аймгийн төв болон хотоос зайтай эсвэл ойрхон зэргээс хамаарч малын мах, арьс ширээ гадагш борлуулж байгаа нь газарзүйн байршлаас шалтгаалж байна.
4. Энэ бүхнээс дүгнэн хархад байгалийн бүс бүслүүрийн онцлог нь мал аж ахуйн тархалт, өрхийн орлогод, малын мах, ноос, ноолуур, малын арьс шир худалдаалах үйл ажиллагаа нь мал маллаж байгаа хүний тоо болон зах зээлийн алслагдсан байдлаас хамаарч байна.

АШИГЛАСАН ХЭВЛЭЛИЙН ЖАГСААЛТ

- [1] Н.Хавх, “Монголчуудын соёл иргэншлийн гүн ухаан”, Улаанбаатар, 1995.
- [2] Н.Эрдэнэцогт, М.Төмөржав, “Монголын нүүдэлчин”, Улаанбаатар, 1999.
- [3] Д.Базаргүр, Б.Чинбат, С.Шийрэв-Адъяа, “БНМАУ-ын малчдын нүүдэл”, Улаанбаатар, Улсын хэвлэлийн газар, 2002, 11-12х.
- [4] В.В.Грайворонский, “Современное аратство Монголий социальные проблемы переходного периода 1980-1995”, 1997.
- [5] Б.В.Анрианов, “Неоседлое аселение мира”, 1984.
- [6] Кэролин Хамфри, Дэвид Снит, “Нүүдэллэх ёсон эцэслэхүй”, Улаанбаатар, Интерпресс, 2006.
- [7] В.М.Шамиладзе, “Хозяйственно-культурные и социально-экономические проблемы скотоводства Грузии”, 1979.

Defermination of landscape geographical impact into household income of herders in mongolia

Shoshvandan B.¹, Bayasgalan L.¹, Hai Shan^{2*}

¹-School of Agroecology, Mongolian University of Life Sciences, Mongolia

²-Inner Mongolian Normal University, Huhhot, China

*Corresponding author: haishan5584@163.com

ABSTRACT

Our study the goal is to identify the geographical impacts of Mongolian herder's family income. This will examine the relationship between nature and geographical features and the business of Mongolian herders. The research that We have determined the result to achieve our goals the study was conducted from the Gobi region to Tugrug Uburkhangai district, Steppe region from Taragt Uburkhangai district, high mountain zone Khujirt in Uburkhangai district, forest steppe zone Undur-Ulaan and Khairkhan in Arkhangai aimag, from the dry steppe zone Bulgan district, Gurbanbulag district was selected. The herders family gain their income from mutton, goat wool, camel wool in Gobi region and mutton, goat wool in steppe region and horse, cow, mutton and goat meat, goat wool, dairy products in high mountain region and cow, horse, sheep, goat meat, daily products in forest steppe region and cow, horse, sheep, goat meat, daily products in dry steppe region.

KEY WORDS: Natural zones belts, farming