

“Хубилай хаан авд мордсон нь” бүтээлийн зохиомжийн судалгаа

Сэргэлэнбаярын Цолмонцэцэг

Соёл урлагийн их сургуулийн Дүрслэх урлагийн академи, Улаанбаатар, Монгол Улс
ORCID: <https://orcid.org/0009-0000-7149-4229>
Холбоо барих зохиогч: tsolmontsetseg.s81@gmail.com

Хураангуй: Тайваны Гугун хааны ордон музейд XIII зууны аж байдлын сэдэвт “Хубилай хаан авд мордсон нь” хэмээх сонгодог уран бүтээл хадгалагдаж буй. XX зуунаас хойш ордон музей чөлөөтэй дэлгэгдсэнээс гадаад дотоодын олон арвин сонирхогчдын таашаалыг хүртсээр иржээ. Ямарваа нэгэн уран бүтээлээс тухайн хүний олж байгаа таашаал нь зураачдын гоо зүй, ур чадвар, авьяас билиг хүлээн зөвшөөрөгдсөнийх биз ээ. Уран зургийн зохиомжийн хуулийн тухай эртний X зууны Өмнөд Сүн улсын урлагийн түүхэн бичиг “Задгай орчны гурван төрлийн алслалтын хууль”-д байгалийн уран зургийн алслалтын хуулийг нарийн тодорхой тайлбарласнаас гадна XIV зууны Юань гүрний ордны бүтээлүүдийн бүтээгдсэн он цаг, монгол уран зургийн өнгө будаг, арга барил зэрэг олон талаас нягтлан бичсэн “Хаан гүрний их ёслолын шастир” хэмээх түүхэн сурвалж бичиг бий.

XIII зууны монгол угсааны нүүдэлчдийн уран зураг “Хубилай хаан авд мордсон нь” бүтээлд нүүдэлчдийн уран зургийн уламжлалт хэд хэдэн зохиомжийн арга барилыг хавсарган хэрэглэснийг тодорхойллоо. Үүнд:

1. Бүтээлийг “Z хэлбэрт чиглүүлэгч шугаман зохиомж”-ийн арга барилаар гүйцэтгэсэн.
2. Бүтээлд зураач гол, дэд дүрээ төсөөллийн алслалтын арга барилаар зохиомжлон дүрсэлсэн.
3. Виртуал ба бодит байдлын хослол арга барилаар бүтээлийн орон зайн илэрхийлэл хийгдсэн.
4. Статик ба динамик байдлыг харилцан хувирган нэгтгэх гоо зүйн зарчмаар зургийг тэнцвэржүүлсэн.
5. Зураач гол, дэд дүр болох нийт арван хүмүүнээ төвөө даган төвлөрсөн тойрог хэлбэртэй зохиомжлохдоо нүүдэлчдийн бэлгэдэл зүй, тайлга тахилгын зан үйлийн дагуу байрлуулжээ.
6. Хөрөг зургийн “дүрс ба харааны цэгийн холбоосны хууль”-ийг ашиглан зургийн хэсэгчилсэн дүрүүдээ нэгдмэл цогц болгосон.
7. Бүтээлийн гол, дэд дүрүүдийн байрлалаа “өөрийгөө гол дүр болгон төсөөлөн дүрслэх” арга барилаар зохиомжилсон.
8. Зураач бүтээлдээ төсөөллийн алслалт, өнгөний алслалт, дүрсийн алслалт зэрэг олон төрлийн алслалтын хууль, зохиомжийн арга барилуудыг зохистой уялдуулан ашиглажээ.

Түлхүүр үгс: монгол уран зураг, ур ухаан, арга барил, зохиомж, урлаг, дүр дүрслэл, алслалт, орон зай

A study of the composition of the work “Khubilai Khan hunting”

Tsolmontsetseg Sergelenbayar

Academy of Fine Arts, Mongolian National University of Arts and Culture,
Ulaanbaatar, Mongolia

ORCID: <https://orcid.org/0009-0000-7149-4229>

Corresponding author: tsolmontsetseg.s81@gmail.com

Abstract: In the royal palace museum of Taiwan Gugun, there is a classic work of the 13th century called “Khubilai Khan hunting”. Since the 20th century, the palace has been exhibited in museums and enjoyed by many domestic enthusiasts. The pleasure that a person gets from any work of art is due to the recognition of the aesthetics, skill and talent of great artists. In addition to a clear explanation of the law of distance in nature painting in the “three types of distance laws of the surrounding environment”, the ancient X-th century Southern Song art history book on the law of composition in painting, the date of creation of the palace works of the Yuan Dynasty in the 14th century and the color of Mongolian painting There is a historical document called “chronicle of the great ceremony of the dynasty” which has been carefully written from many aspects, such as colors and methods.

It has been determined that several compositional techniques of nomadic painting were used in the work “Khubilai Khan hunting” of the Mongolian nomads of the 13th century.

Define: 1. In the work, it was performed with the method of “Z-shaped linear design” 2. In the work, the artist has artificially depicted the main and secondary characters with the method of imaginary distance 3. The spatial expression of the creation was made by the combination of virtual and reality 4. The picture is equalized by the aesthetic principle of combining static and dynamic elements 5. The artist arranged ten main and secondary characters in a concentric circle around the center according to nomadic symbolism and rituals 6. Using the “law of connection of image and point of view” of portrait painting, he made the partial figures of the picture into a unified whole 7. The position of the main and secondary characters of the work is designed by the method of “imagining yourself as the main character” 8. In his work, the artist has used a variety of distance laws and compositional methods, such as imaginary distance, color distance, and image distance in a proper coordination.

Keywords: *Mongolian painting, ingenuity, method, fiction, art, description, distance*

Оршил

БНХАУ-ын урлаг судлаачид “Хубилай хаан авд мордсон нь” бүтээлийг хятад байгалийн уран зургийн гүн алслалт ба өнгөний алслалтыг хавсаргасан арга барилаар дүрслэгдсэн хэмээн дүгнэсэн байдаг. Гэвч XIII зууны Монголын эзэнт гүрний ордны уран бүтээл нь “Монгол уран зураг”-ийн зохиомжийн арга барилаар гүйцэтгэсэн ба бэлгэдэл утга агуулгын гүнзгий илэрхийлэлтэй ажээ. Бид энэхүү судалгаагаа эртний монгол угсааны уран зургуудыг “Хубилай хаан авд мордсон нь” бүтээлтэй харьцуулсан судалгаа хийлээ.

Ази европыг холбон захирсан, XIII зуунд мандан бадарсан нүүдэлчин угсааны Юань нэрт Монголын эзэнт гүрэн нь “Монгол уран зураг”-ийн оргил үе шат болох нь ойлгомжтой. Юань гүрний үеийн уран бүтээлч, урчууд нийгэмд өндөр байр суурь эзэлж байсан тухай түүхийн олон эх сурвалжид тэмдэглэгдэн үлдсэн байдаг. Тухайн үед ур чадвар, авьяас билэг төгс бүхий л уран бүтээлч ямар гарал үүсэл, үндэс угсаатай байхаас үл хамааран хааны төлөө хүчээ өргөх бүрэн боломжтой байв. Олон газар орноос ирсэн уран бүтээлчид их хаан, олон язгууртнуудын удирдлага доор нэгдсэнээр тус тусын уран санаа, арга технологи харилцан нөлөөлөлд орон, Юань гүрний үеийн дүрслэх урлагт өвөрмөц зохиомж, өнгө, дүрс бүхий “Монгол уран зураг” үүсэн бий болох нөхцөл бүрдсэн байна. Олон зуун жилийн түүхэн нугачааг даван туулсан “Хубилай хаан авд мордсон нь” хэмээх сонгодог уран бүтээлийн зохиомжийн далд санаа, нууцлаг шинжийг задлан тайлбарлах нь энэ өгүүллийн зорилго юм.

Уран бүтээлийн зохиомж нь их зураачдын дотоод мөн чанарын тусгал, мөн авьяас билиг, ур чадварын шалгуур юм. “Их зураачдын сонгодог бүтээлүүдийн он цагийг даван туулж үлдэх, хүний сэтгэлийг хөдөлгөх гайхамшигт нууц нь уран сэтгэмж, ер бусын дүрслэл, өнгөний давтагдашгүй зохирол, бийрийн уран бичлэг, өвөрмөц арга барилаас гадна гол нууц нь тухайн бүтээлийн зохиомжид оршино” (Энхдаваа 2002) гэж тодорхойлсон байдаг. Монголын өндөрлөгөөс олдсон хүй нэгдлийн хадны зургийн гойд дүрслэлүүд нь нүүдэлчин зураачдын олон төрлийн зохиомжийн арга барилын эх үндэс байсан гол баримт билээ.

Одоогоор “Хубилай хаан авд мордсон нь” хэмээх сонгодог уран бүтээлийн зохимжийн тухай судалгаа их ховор, БНХАУ-ын зарим угсаатан зүйн өгүүлэлд л цохон дурдсан байна. Эдгээр судалгаа нь Dai wu hu “Юань гүрний нэрт зураач Лю Гуандогийн уран зургийн үнэлгээ” (元代著名画家刘贯道人物画艺术图片欣赏) (Hu 2022), Chen Xiao Wei ““Хубилай хаан авд мордсон нь” бүтээлийн хөгжилтийн тойм” (元世祖出猎图流传考略) (陈晓伟 2016), Zhao Ya Jie ““Хубилай хаан авд мордсон нь” бүтээл дахь эзэнт гүрний зураглал” (元世祖出列图中的帝国图景) (赵雅杰 2018) зэрэг болно.

БНХАУ-ын урлаг судлаачид “Хубилай хаан авд мордсон нь” хэмээх бүтээл хятад зургийн гүн алслалт ба өнгөний алслалтын зохиомжийн арга барилаар дүрслэгдсэн гэх дүгнэлт хийжээ. Хятадын энэ дүгнэлтийг өрнийн урлаг судлаач, зураг сонирхогчид ч нийтээрээ хүлээн зөвшөөрсөөр иржээ. Судлаач Г.Одпүрэв (2021) тус бүтээлийн угсаатан зүйн талаар сонирхолтой мэдээлэл дэвшүүлсэн байдаг.

Эртний монгол зургийн эх үндэс болох хүй нэгдлийн хадны зурагт төсөөллийн алслалт ба дүрсийн алслалтын дагуу дүрсэлсэн дүрсүүд харагддаг. IV зууны сяньбигийн улсуудын бунхны туурган зураг, X зууны кидан уран зураг төсөөллийн алслалт ба “өөрийгөө гол дүр болгон төсөөлөн дүрслэх” арга барилаар зохиомжсон нь байдаг.

Нүүдэлчид хэдэн мянган жил суурин иргэншилтэй эн зэрэгцэн оршсон учир соёл урлагийн холбоо зангилаа байх нь гарцаагүй. Гэхдээ нүүдэлчин ба суурин иргэншил хооронд хэл, соёл, урлаг, гүн ухаан, танин мэдэхүйн олон талын ялгаа бий. “Хубилай хаан авд мордсон нь” хэмээх сонгодог уран бүтээлийг хятад уран зургийн зохиомжийн аргаар туурвисан эсэхийг тогтоохын тулд XIII зуунаас өмнөх нүүдэлчин монгол хэлт төрт гүрний уран зурагтай харьцуулан судлах нь зүйтэй гэж үзлээ. Ийнхүү “Хубилай хаан авд мордсон нь” хэмээх сонгодог уран бүтээлийн зохиомжийн задлан шинжлэлээр нүүдэлчин соёлын мандан бадарсан Хубилай хааны үеийн монгол уран зургийн онцлог шинж, дүрслэх урлагийн хөгжлийн хэр хэмжээг тодотгон гаргахаар эрмэлзлээ.

Судалгааны арга зүй

Ажиглалт, тоон судалгаа, бэлгэдэл зүй, баримтын судалгаа

Судалгааны үр дүн

“Хубилай хаан авд мордсон нь” хэмээх бүтээлийн зохиомжийн бүтэц

1. Зохиомжийн шийдэл

“Хубилай хаан авд мордсон нь” (*Зураг 1*) хэмээх хөрөг зургийн аж байдлын сэдэвт бүтээл нь 182.9 см өндөртэй, 104.1 см өргөнтэй босоо өндөр форматтай “绢-juan” торгон дээр шороон будгаар гүйцэтгэжээ. Зураач алслалт, хүний биеийн бүтэц зэргийг судлахын зэрэгцээ орон зай эзлэхүүнээ судлан, форматын доорх 3/5 талбай дээр гол, дэд дүр болох нийт арван хүмүүнийг төвөө даган төвлөрсөн тойрог хэлбэртэй зохиомжлон, 2/5 талбай дээр хавсралт дүрээ байрлуулав. X зууны Кидан гүрний байгалийн уран зургийг босоо өндөр зургийн хэмжээ (цаашид формат гэх)-тэй дүрсэлдэг онцлогтой байсан. Харин энд зураач хөрөг зургийн аж байдлын сэдэвт бүтээлээ босоо өндөр формат дээр дүрсэлсэн нь “Монгол уран зураг”-ийн хөрөг зургийн нэгэн шинэчлэлт болсон нь мэдээж. Бүтээлд байгалийн бодит төрхөө их сонирхолтой дүрсэлсэнгүй, харин орон зайн эзлэхүүн буюу зохиомжийн холбоос болгосон байна. Дүрсүүдийн байрлалт, байгалийн орон зайн эзлэхүүн зэргийг харьцуулан ажиглавал, зураач бүтээлийн төвийг тодорхойлохдоо тэгш бус илэрхийллээр сонгосон талбайд “Z хэлбэрт чиглүүлэгч шугаман зохиомж”-ийн аргаар (*Зураг 1.a*) зохиомжилжээ.

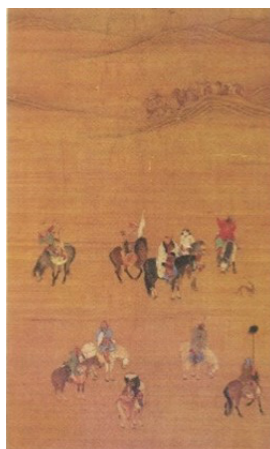
“Z хэлбэрт чиглүүлэгч шугаман зохиомж” нь:

1. Нэгэн зураас буюу байгаль (элсэн манхан, дов толгой)-ийн зураасан хэлбэртэй дүрслэл, далайн давлагаан зэрэг муруй шугаман хэлбэртэй дүрслэлээр хүний харааны цэгийг уран бүтээл руу татан оруулж, ажиглагч нь бүтээлийн дотор байгаа мэт мэдрэмж төрүүлэх зорилготой.
2. Зохиомжийн төвөө форматын дундын хэсэгт байрлуулна.
3. Алслалт ба хоосон орон зайг бий болгосон.

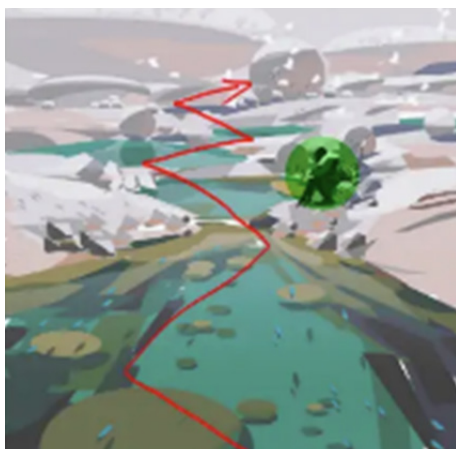
4. Формат дээрх хэсэгчилсэн дүр, дүрсүүдээ Z хэлбэрийн холбоос болгон нэгтгэж чадах гэсэн дөрвөн онцлогтой байна.

Бүтээлийг нарийвчлан харвал, зураач элсэн манхны давлагаанаар хүний харааны цэгийг хөтлөн, зохиомжийн төв болох Хубилай сэцэн хааныг зургийн дундуур хэсэгт байрлуулж, тэмээчин ба галууны дүрслэлийг алслалтайгаар дүрсэлсэн, харваачийн хээрийн галуу агнах хөдөлгөөнөөр хэсэгчилсэн дүр, дүрслэлээ Z хэлбэрийн холбоос болгон нэгтгэсэн нь “Z хэлбэрт чиглүүлэгч шугаман зохиомж”-ийн онцлогтой яв цав нийцэж байгаа нь ажиглагдана. XX зууны сүүлийн хагаст харааны урлаг эрчимтэй хөгжиж, эрдэмтэн Stephen L.Macknik “Z хэлбэрт чиглүүлэгч шугаман зохиомж”-ийн нэр томъёог анх дурдсан (Susana Martinez-Conde, Stephen L’Macknik 2010) байдаг. Сонирхолтой нь 700-аад жилийн тэртээ “Монгол уран зураг”-ийн зураач ур авьяас, мэдрэмжээрээ энэхүү зохиомжийн хуулийг чадамгай эзэмшсэн нь Юань гүрний урлагийн хөгжилтийн хэр хэмжээний нэгэн тусгал хэмээн үзэж болно.

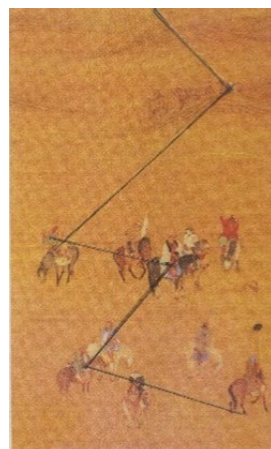
“Z хэлбэрт чиглүүлэгч шугаман зохиомж” нь ажиглагчид нэг хэвийн биш сонирхолтой гүн мэдрэмжийг хүртүүлдэг. Чиглүүлэгч шугам нь босоо шулуун биш, тэр нь байгалийн үзэмж элсэн манхан, далайн давлагааныг илэрхийлсэн хөдөлгөөнт шугам, босоо шугам, хөндлөн буюу босоо давхцаж буй шугамуудаар хөдөлгөөн, зүг чиг, өөрчлөлтийн мэдрэмжийг төрүүлэх зорилготойгоор зурагджээ.



Зураг 1. 182.9x104.1



Зураг 1.а. “Z хэлбэрт чиглүүлэгч шугаман зохиомж”



2. Гол, дэд дүрийн дүрслэгдсэн арга барил

“Хубилай хаан авд мордсон нь” бүтээлд зураач гол, дэд дүрээ шувууны нисэлтийн өндрөөс доош харсан арга барилаар зохиомжилсон нь тухайн шувуучлах үйл явдал үзэгчдийн нүдний өмнө болж байгаа мэт харагдана. Шувууны нисэлтийн өндрөөс доош харсан мэт дүрслэх арга барил нь шугаман алслалтын гурван цэгийн алслалтын хуультай ойролцоо боловч тодорхой хэмжээний ялгаа буй. Монгол уран зурагт их орон зайг илэрхийлэхийн тулд харааны түвшнээ бүтээлийн хязгааргүй хол, өндөр дээр авдаг, гэхдээ яг шугаман алслалт ойртох тусам биетийн хэмжээ томорч, холдох тусам жижгэрдэг онцлогоор дүрсэлдэггүй. Харин хятад байгалийн

уран зургийн “Гүн алслалт” (深远) нь шугаман алслалтын гурван цэгийн алслалтын онцлогтой ижилхэн байдаг. Хятад урлагийн онолын тухай хятадын эртний Тан улс (VIII зуун)-ын нэрт зураач, шүлэгч, урлаг судлаач Ван Вэй (王维)-н “Байгалийн зургийн зохиомж өнгө хослуулан загварчлах арга зүй” (山水论), Shan Shui Lun (王维, 唐朝) ба XI зууны нэрт зураач, урлаг судлаач Гуо Ши (郭熙)-гийн “Задгай орчны гурван төрлийн алслалтын хууль” (三远法) бий. Гуо Шигийн гурван төрлийн алслалтын тодорхойлолтод 1. Өндрөөс алсад (高远法) 2. Гүн алслалт (深远法) нь дарай (俯视手法) 3. Өргөн алсад (平远法)-ын гэх гурван томьёолол багтана. Гуо Шигийн “Задгай орчны гурван төрлийн алслалтын хууль” нь хятадын эртний уламжлалтай нягт холбоотой байгалийн уран зургийн онол юм. Эдгээрээс гадна 1330 онд Төвтөмөр Заяат хааны зарлигаар бичигдсэн “Хаан гүрний их ёслолын шастир”-д ордны бүтээлийн бүтээгдсэн он цаг, монгол уран зургийн өнгө будаг, арга барил зэрэг олон талаас нягтлан бичсэн түүхэн сурвалж бичиг бий. Харамсалтай нь дайны эрсдэл, суурин иргэншлийн улс төрийн бодлогоос “Хаан гүрний их ёслолын шастир” (皇朝经世大典)-ын агуулга нь устаж, одоогоор бидэнд тун цөөн баримт уламжлагдан үлджээ.

Монгол уран зургийн алслалтын онолын тухай Б.Гончигдорж “Хуучны монгол шугаман зураг” номдоо монгол уран зургийн төсөөллийн алслалтын хуулийг дурдсан байна. Тэрээр “Хүн орон зайг зурж дүрсэлнэ гэдэг нь алслалтын орон зайн төсөөллөө хавтгайд шилжүүлэн буулгана гэсэн үг юм. Иймд гурван хэмжээст орон зайг хоёр хэмжээст хавтгай дээр буулгахдаа гурав дахь хэмжээсийг хэрхэн яаж илэрхийлэх нь хүний зурж дүрслэх үйл ажиллагааны нэгэн чухал хэсэг болдог байна” (Гончигдорж 1977). Төсөөллийн алслалтын тухай А.Ариунболд “Төсөөллийн алслалт нь хүний орон зайн талаарх төсөөллийн илэрхийлэл болох нь харагдаж байна. Энэ аргаар орон зайд байгаа юмсыг дүрслэхэд бодит байдалтайгаа илүү адилхан, харин алсад байгаа эд юмс нь хэмжээтэйгээ шууд хамааралтай болж, хэмжээ нь багасаж дүрслэгддэг байна” хэмээн тодорхойлжээ. Тэгвэл *Зураг 1* дээрх бүтээлийг харвал, Хубилай сэцэн хаан ба дагагсдыг бодит байдалтайгаар, алсад байгаа тэмээчин, хээрийн галууг жижгээр дүрсэлсэн нь төсөөллийн алслалтын хуулийн дагуу гүйцэтгэсэн байна.

Монгол уран зургийн шугаман алслалт ба төсөөллийн алслалтын зохиомжийн арга барил нь хүй нэгдлийн хадны зураг, IV зууны нүүдэлчин Сяньби төрт гүрний бунхны туурган зураг, VIII-X зууны кидан уран зураг (ханан зураг, туурган зураг, аж байдлын сэдэвт уран зураг)-т түгээмэл ашиглагдаж байсан гэдгийг уран бүтээлүүдээс харж болно. Жишээлбэл, Сяньби туурган зураг (*Зураг 2*), кидан “Авд мордсон” (出猎图) аж байдлын сэдэвт зураг (*Зураг 3*), нүүдэлчдийн (VIII-X) уран бүтээлээ туурвиж байсан кидан гаралтай Усаг аймгийн нэрт зураач Ху Гүй (胡瓌)-ийн “Жуо Ши Ту” (卓歇图) (*Зураг 6*), “Бар харваа анчид” (番奴射虎图) (*Зураг 7*) хэмээх аж байдлын сэдэвт уран зураг, кидан туурган зураг, Дэл уулын хадны зураг (*Зураг 8*) зэрэг олон арвин бүтээл дээр харагддаг.

Энд НТӨ III-I мянган жилд хамаарагдах Дэл уул дахь Жирмийн худгийн арын овоот толгойноос хоёр морь хөлөглөсөн хигээстэй дугуй бүхий морин тэрэгчнийг дүрслэхдээ харааны түвшин хязгааргүй хол бөгөөд өндөр дээрээс харсан мэт дүрсэлжээ. Эндээс “Монгол уран зураг”-ийн төсөөллийн алслалтын

шувууны нисэлтийн өндрөөс доош харсан мэт дүрслэх зохиомжийн арга барил нь НТӨ III-I мянган жилийн хадны зургаас эх үндэс тавигдсаны гэрчилгээ юм. Дэл уулын дүрслэлд дүрсийн алслалтай хүний дүрслэлтэй хадны зураг бий. Энэ хоёр дүрслэл (*Зураг 8*) дээр бүгд цаана байгаа хүн ба морь, тэрэгний дугуйны дүрс нь наанаас цаашлах тутам мэдэгдэхүйц багассан байна. Үүнээс дүрсийн алслалт ба төсөөллийн алслалтын зохиомжийн арга барил нь “Монгол уран зураг”-ийн уламжлалт хэв маягийн нэгэн төрөл болж таарна.

3. Орон зайн илэрхийлэл, агаарын алслалт, гоо зүй

Уран бүтээлчид өөрийн оюун тархинд бууж ирсэн мэдрэмж болон далд ухамсраараа уран бүтээлээ туурвидаг боловч зохиомжийн олон арга барилуудыг ашиглан уран бүтээлээ баяжуулдаг. Зураач “Хубилай хаан авд мордсон нь” бүтээлийн 2/5 талбай дээрх хавсралт дүрээ виртуал байдлаар дүрслэн, форматын доорх 3/5 талбай дээр гол, дэд дүрээ бодитой нарийн дүрсэлжээ. Орон зай нь виртуал болон бодит байдлын өөрчлөлтөөр илэрхийлэгддэг. Виртуал ба бодит байдлын хооронд харилцан уялдаатай бие биенээ нөхөж буй байдлыг харуулдаг. Ийм зураг нь үзэгчид харааны таашаал ба сэтгэл зүйн ханамжийг олгодог.

Виртуал болон бодит байдлын хослол нь агаарын алслалтын хүрээд хамрагддаг. XV зууны Леонардо да Винчигийн бүтээсэн “aerial perspective” буюу “агаарын алслалт”-ын онцлог нь виртуал болон бодит хэлбэрийг өөрчлөх, өнгө аясыг өөрчлөх, уламжлалт болон хялбаршуулсан хэлбэрийг өөрчлөх зэрэг уран сайхны эффектуудийг бий болгосон явдал юм. Энэхүү арга барил нь эртний VIII зууны хятадын байгалийн бэхэн зургийн гол хэв маяг болж байсан ч нүүдэлчдийн хойд Вэй Сяньби туурган зураг (大同沙岭北魏壁画墓) (*Зураг 4*), ялангуяа Монгол орон дахь хадны зурагт түгээмэл хэрэглэгдсэн байдаг. Жишээлбэл, Дэл уулын хадны зураг (*Зураг 9*) дээрх дүрслэлийг харвал наана байгаа гол дүрслэгдэхүүн болох барыг нарийвчлан бодитой дүрсэлж цаашлах тусам дүрсүүдийн дүрслэлээ хялбаршуулсан байна. Эндээс хүй нэгдлийн үе дахь нүүдэлчин урлаачид хадны зураг туурвихдаа гол дүрээ тодруулахын тулд хол байх тусам бүдгэрч, өнгө аяс, хэлбэр дүрсийн өөрчлөлт зэрэг харааны үзэгдлүүд дээр суурилдаг жам хуулийг мэдэрсэн байжээ.

Зураачийн бүтээлч сэтгэлгээ, ур чадварын бас нэгэн илрэл нь “Хубилай хаан авд мордсон нь” бүтээл дэх гол, дэд дүрүүдийн шувуу агнах нам гүм орчныг жинчин ба нисэж буй шувууны хөдөлгөөнт дүрсээр зургаа тэнцвэрт байдалд оруулсанд оршино. Форматын ихэнх талбайг нам гүм байдлаар зургийн өнгө аясыг тогтворжуулж, зөвхөн бага талбайд хөдөлгөөнт дүрсээр чимэглэн зургаа амилуулах арга барил нь эртний хятадын байгалийн бэхэн зургийн хэв маяг билээ (陆伊少, 2023). Гэхдээ энэхүү суурин иргэншлийн уран зургийн арга барилыг нүүдэлчдийн уран зураачид аж байдлын сэдэвт уран бүтээлдээ чадамгай ашиглах болсныг VIII-X зууны Ху Гүй-ийн “Жуо Ши Ту” (*Зураг 6*)-ээс харж болно. Статик (нам гүм, тайван) ба динамик (хөдөлгөөнт) байдал нь харилцан нэгдэх байгаль ертөнцийн өвөрмөц илэрхийллийг харуулсан гоо зүйн гол зарчим юм. Нам гүм чимээгүй байдалд хөдөлгөөн байдаг. Хөдөлгөөн дэх нам гүм байдал нь гоо сайхныг агуулдаг. Статик ба динамик нь бие биенээ нөхдөг бөгөөд хамтдаа зургийн нэгдмэл

байдлыг бүрдүүлдэг. “Хубилай хаан авд мордсон нь” бүтээлд статик ба динамик байдлын хоорондох ялгаа, тэнцүүр нь зургийг баяжуулан, статик гоо сайхныг харуулахын зэрэгцээ зураачийн гүн ухааны ойлголт, оюун санааны тусгал болжээ.



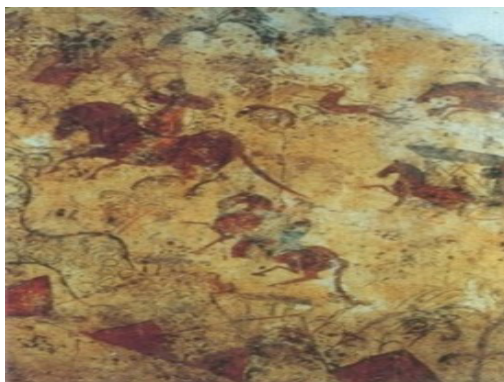
Зураг 2. Өвөр Монгол, Сяньбигийн үеийн туурган зураг “Хилэн хонгор”
和林格尔 北魏古墓



Зураг 3. Тайваны Гугун хааны ордон музей, “Авд мордсон” (出猎图) Кидан X зуун.
(34.2x46.9)



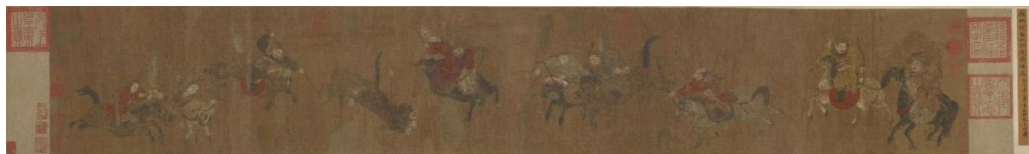
Зураг 4. Хойд Вэй Сяньби туурган зураг
Шаньси Датунг элсэн нуруу 7 дугаар
山西大同沙岭7号北魏墓葬壁画



Зураг 5. Хойд Вэй Сяньби туурган зураг
Шаньси Цянь муж хойд Хан Жибао Тан улсын
Жан Хуай Ханхүүгийн булины ханын зураг
陕西乾县城北韩家宝唐章怀太子墓壁画



Зураг 6. Ху Гүй (胡瓌)-ийн “Жуо Ши Ту” (卓歇图)-ийн хэсэг VIII-X зуун Тайваны Гугун
хааны ордон музей, 北京故宫博物院 33x256



Зураг 7. Ху Гүй-ийн “Бар хаваа анчид” (番奴射虎图) Freer Gallery of Art



Зураг 8. Дундговь аймгийн Өлзийт сум дахь Дэл уулын хадны зураг



Зураг 9. Дундговь аймгийн Өлзийт сум дахь Дэл уулын хадны зураг

“Хубилай хаан авд мордсон нь” хэмээх бүтээлийн дүрсийн байрлалт, бэлгэдэл зүй

“Хубилай хаан авд мордсон нь” бүтээлийг харвал форматын доор хэсэгт таван хүн, дундын хэсэгт таван хүн, дээр хэсэгт тэмээ ба жинчин, хамгийн дээд хэсэгт хоёр хээрийн шувууг дүрсэлсэн дөрвөн бүлэг ангилалтай харагдах боловч хээрийн шувуу онилсон харваачны хөдөлгөөнөөр бүхнийг холбон нэгэн бүхэл цогц болгосон нь зураачийн шинэлэг сэтгэлгээ бүтээлийн хамгийн гайхамшигтай зүйл болжээ. Алив бүтээлийн зохиомжийн онцлог шийдэл бол түүний төвийг тодорхойлох явдал болно. Зураач гол, дэд дүр нийт арван хүнийг төвөө даган төвлөрсөн тойрог хэлбэртэй зохиомжлохдоо нүүдэлчдийн бэлгэдэл зүй, тайлга тахилгын ёсны дагуу байрлуулжээ.

Гол, дэд дүрээ арван хүнээр зохиомжилсон нь тоон бэлгэдлийн далд ухаан, монгол хүний сэтгэхүйтэй холбоотой биз. Арвын тоо нь монгол хүний сэтгэхүйд тооны төгсгөл буюу бүхэл гэх утгыг илэрхийлдэг. Аравтын систем нь Хүннү гүрнээс эхлэн Монголын эзэнт гүрэн хүртэлх цэргийн хуваарилалтын онцлог байсан. Монголчууд арван хүн нэг дугуйлан, баг болдог хэмээн үздэг учиртай

(Дулам 1999). Бүтээлд арван хүнээр зохиомжилсон нь нь эв нэгдэл, улс гүрний бат бэхийг бэлгэдэн дүрсэлсэн байх.

Монголчууд амьдралын бүх зүйлээ ерөөн бэлгэдэхээс эхэлдэг зан чанартай хүмүүс билээ. С.Дулам “Монгол бэлгэдэл зүй” (1999) номдоо: “Монгол угсаатан эртнээс нааш бэлгэдлийн чанадсын гүн учир утгыг соргог оюун, сэргэг зөн билгээрээ мэдрэн, өдөр тутмын ажил үйл, үг яриандаа хүртэл бэлгэдлийн далд нууцлаг хүчийг хэрэглэх хэмээн эрмэлзэж.....ирсэн билээ” гэж тэмдэглэжээ. Ийнхүү Юань гүрний ордны монгол угсааны зураачид уран бүтээлээ туурвихдаа монгол уламжлал зан дадал, цээр ёсны бэлгэдэл утгаар дүрслэн гүйцэтгэж байжээ.

Бэлгэдэл зүйд өнгөний, зүг чигийн, тоон зэрэг олон бэлгэдэл зүйн ёс бий. Үүний дотор “Зүг чигийн бэлгэдэл гэдэг маань үнэндээ орон зайн олон хэмжээсний бэлгэдэл гэж хэлж болно” (Дулам 1999). Зураач “Хубилай хаан авд мордсон нь” бүтээлээ зохиомжийн төв Хубилай сэцэн хааны дэргэд хатан ба дагагсдыг тойрог хэлбэртэй зохиомжлохдоо монголчуудын уламжлалт зүг чигийн бэлгэдэл зүйн ёсны дагуу байрлуулжээ. Тодорхойлбол, С.Дуламын “Монгол бэлгэдэл зүй” номд: “Зүүн зүг бол ертөнцийн үүслийн зүг, хөх өнгөт зүг, хүннүгийн морин жагсаалд зүүн этгээдэд ямагт хөх саарал морьтой цэргүүд жагсдаг байжээ. Зүүн зүг (нар гарах зүг) гэдгээр нь бэлгэшээж, аж амьдрал, аз жаргалыг эрэх зүг” хэмээн тэмдэглэсэн байдаг. “Хубилай хаан авд мордсон нь” бүтээлд зохиомжийн төв Хубилай сэцэн хаан ба Цэвэр хатан хоёрыг зүүнш харсан, морь хөлөглүүлж дүрсэлжээ. Хаан хатны зүүн урд зүгт хар сүлд мандуулсан дагагсдыг зүүн хойшоо харсан байдлаар морьтой дүрсэлсэн байна. С.Дулам мөн дээрх бүтээлдээ: “... ардын билиг, тайлга тахилгын соёлд зүүн өмнө зүгийг өлзий бусын хүчин, өстөн дайсны нөхцөн оршдог зүг” хэмээжээ. Чингис хаан Мухулайн айлтгалаар сүлдийг тайж догшуулахдаа “Амбагай хааныг алсан монголын өстөн дайсан зүүн өмнө зүгт буй тэр дайсны омгийг дарья” гэсэн гэдэг. Үүнээс эхлээд зүүн өмнө зүг рүү сүлдийг догшуулдаг заншил буй болж гэнэ (Sayinjirgal 1983). Бүтээлд түүхэн сурвалж бичгийн тэмдэглэлтэй ижилхэн хар сүлдний догшуулах ёсон дагуу зүүн урд зүгт байршуулан дүрсэлжээ.

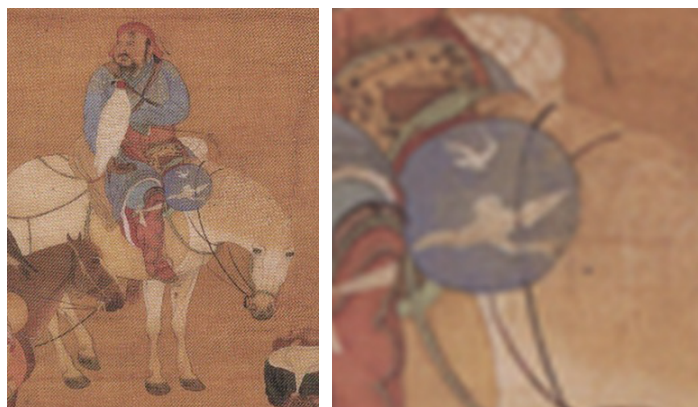
Хубилай сэцэн хаан ба Цэвэр хатан хоёрын зүүн хойд зүгт улаан дээлтэй нохой сургагчийг дүрсэлжээ. Марко Поло “Хубилай хааны ан ав”-ын тэмдэглэлийн арван тавдугаар бүлэгт: “Их хаанд ах дүү хоёр ноён буй. Тэдний нэгийг нь Баян (Bayan), нөгөөг нь Мянган (Mingan) гэдэг. Тэд төрөл бүрийн үүлдрийн анч ноходтой. Мөн тус бүр нэг түмэн цэрэг захирна. Нэг түмт нь цөм ув улаан хувцастай, нөгөө түмт нь номин цэнхэр өнгийн хувцас өмсөж ялгарна. Тэд анд явах бүрдээ энэ хувцсаа өмсөх ба нохойгүй хүн цөөн тул бараг нэг түмэн анч нохой дагуулан явах ажээ. Ах дүү хоёр ноён хааны баруун зүүн жигүүрээр түмэн цэргээ эгнүүлэн шил даран жагсааж нэг өдөрчийн газрыг бүслэн бүрхэнэ” гэж тэмдэглэжээ (Бат-Учрал, Элизабетта Рагагнин, Самүэла Симион 2019). Эндээс Хубилай сэцэн хаан хатан хоёрын зүүн хойд зүгт байгаа улаан дээлтэй нохой сургагч нь Баян ба Мянган хэмээх ноёны нэгнийг үнэн бодит шувуун ангийн түүхэн дүрийн дүрслэл болох бөгөөд ордны ан гөрөөний зан үйлийн цээр ёсыг чанд баримталдгийн баримт болно. Улаан дээлтэй ноёны тэнзэн ташуурын зураас ба нумаа татсан харваачийн сумны зураас зургийн зохиомжийг тэнцвэржүүлсэн бөгөөд нягтлан харвал, ангийн

нохой улаан дээлтэй ноёны дохисон зүг руу нүд салгалгүй харна. Зүүн хойд зүгийг С.Дулам “Монгол бэлгэдэл зүй” номдоо: “Зүгийн муу зүүн хойноос.....чөтгөр шулам гарвалтны байрших зүг нь ямагт зүүн хойт зүг байдаг, дайсан, мангас, шулам, хар бөөгийн онгодын шүглэдэг зүг” хэмээн тодорхойлсон байдаг. Ийнхүү зураач дайсан, мангасыг дарах бэлгэдэл зүйн онцлогоос бүтээлийн зүүн хойд зүгт улаан дээлтэй нохой сургагч ноёныг байршуулан далд санаа уялдуулсан байна.

Баруун урд зүгийн тухай С.Дулам “Эр хүний сүлд болсон Хошоонгод есөн тэнгэр баруун урд зүгт байрлалтай ... олон монгол угсаатны бөө мөргөлийн ёсонд баруун урд зүг бол зүүн хойт зүгтэй нэгэн шугам дээр оршдог сөрөгцөх чанараараа тэр зүгийн дайсан мангас, чөтгөр, шулам, ад ёрын хүчнийг дарах даралгын зүг” гэж тодорхойлов. Бүтээлийг харвал эр хүний сүлд болох Хубилай сэцэн хааны баруун урд зүгт хоёр шувуу сургагчийг байрлуулжээ. Баруун урд зүгт байгаа хоёр шувуу сургагч ба зүүн хойд зүг дэх улаан дээлтэй нохой сургагч ноёнттой бараг нэгэн шулуун дээр байршуулсан нь С.Дуламын “Монгол бэлгэдэл зүй” номын тэмдэглэлтэй яв цав нийцнэ. Хоёр шувуу сургагчийн морины хүзүүн дээр шувуу агнах бөмбөр өлгөжээ. Бөмбөрийн тухай киданий “Ляогий түүхэнд” (辽史): “Шувуу анд дэс дараатай бүрэн үйл явцтай оролцдог. Хаан ангийн талбарт ирсэн хойно номин ногоон дээлтэй хааны шувуу сургагч морин дээрээсээ бөмбөр дэлдэж хунгуудыг үргээн цочоодог” гэх тэмдэглэл бий. Энэ түүхэн баримт нь Кидан гүрний шувуун ангийн цээр ёс Юань гүрний үед ч хэрэглэгдэж байсны гэрчилгээ юм.



Зураг 10. Ляо, Юань гүрний “Шонхор шувуу хээрийн галуу агнасан” дүрслэлтэй хас чимэглэл



Зураг 11. “Хубилай хаан авд мордсон нь” бүтээл дахь хөх дээлтэй шувуу сургагчийн бөмбөр

Хөх дээлтэй цагаан шонхор шувуу сургагчийн бөмбөр дээр “шонхор шувуу хээрийн галуу агнасан”-ыг дүрсэлсэн дүрстэй. Тус дүрслэл (*Зураг 11*) нь бүтээлд харагдаж байгаа үйл явдлыг үзэгчид мэдрүүлэх зохиомжийн нэгэн арга барил юм. Одоогоор Ляо, Юань гүрний соёлын дурсгалууд “шонхор шувуу хээрийн галуу агнасан” дүрслэлтэй хас чимэглэл (*Зураг10*) хэдэн ширхэг олдоод байгаа.

Зураач бүтээлийн гол дүр Хубилай эцэн хаан ба Цэвэр хатан хоёрын баруун зүгт эрдэнийн чулуу шигтгэсэн алтан эмээл тохсон, луун хээгээр чимсэн ногоон дээлтэй харваач залууг дүрсэлжээ. С.Дуламын “Монгол бэлгэдэл зүй” номд “Баруун тал этгээд бол настан буурал өвгөдийн, баатар сайн эрсийн, хаад ноёдын баруун гарын сайд түшмэдийн суудал ...баруун талыг эрхэмлэх, сайн бэлгэдэлт тал” хэмээсэн байдаг. Баатар сайн эрсийн, хаад ноёдын баруун гарын сайд түшмэдийн суудал болох баруун талд зураач, хаан хүү Чингимийг дүрсэлсэн магадлалтай. Эрдэнийн чулуу шигтгэсэн алтан эмээл ба луун хээгээр чимсэн дээл нь хаад язгууртын эдлэл билээ (*Зураг12*).

Зураач, монголчуудын хар сүлдний цээр ёсон, зүг чигийн бэлгэдэл зүйд суурилан гүйцэтгэснээс түлхэн бодоход, өөрөө монгол угсаа гаралтай түүх соёлын хүрээлэнгийн түшмэл байх бололцоотой байна.



Зураг 12. “Хубилай хаан авд мордсон нь” бүтээл дахь ногоон дээлтэй шувуу харваач, нохой сургагч

“Хубилай хаан авд мордсон нь” хэмээх бүтээлийн дүр болон дүрийн харцын хоорондох холбоос

“Хубилай хаан авд мордсон нь” бүтээл алслалтын хуулиар форматад ухаалаг зохистой дүр дүрслэлүүд байрлуулж, хүнийг ямар ч байрлал, аль ч хөдөлгөөнд дүрслэн харуулж чадсан нь зургийн онол ухааныг төгс гаргасны илрэл юм. Дорнын уран зургийн онол ухаанд хөрөг зургийн харааны боловсруулалтын тухай тэмдэглэл

байдаг. Эртний хятадын IV-V зууны Зүүн Жин улсын (东晋) нэрт зураач, онолч Гу Кайжи (顾恺之) “Вэй, Жин улсын үеийн уламжлалт шилдэг зургуудын магтаал” номдоо: “Хөрөг зурахдаа өөрийн мэдрэмжээ илэрхийлэхийг хүсвэл зөвхөн нүдийг нь дүрслэхээс гадна тухайн дүрийн дүрслэлд анхаарлаа хандуулах хэрэгтэй гэж үздэг” хэмээн тэмдэглэжээ. Объект ба хүмүүс харааны улмаас хоорондоо холбоотой байдаг бөгөөд тэдний байр суурийг мөн тэд тодорхойлдог. Ийм байдлаар зурснаар зураг бүхэл бүтэн нэгдмэл илэрхийлэлтэй болно. Хятадын уламжлалт хөрөг зурагт “дүрс ба харааны цэгийн холбоосны хууль” нь бүтээлд чухал үүрэг гүйцэтгэдэг байжээ. Тэгвэл бид “Хубилай хаан авд мордсон нь” бүтээлийн зохиомжийн арга барилд “дүрс ба харааны цэгийн холбоосны хууль”-ийг хэрхэн ашигласныг харъя.

Бүтээлийн гол дүр Хубилай хаан ба хатан хоёрын нүдний харцны чиглэлийг хээрийн шувуу онилсон залуугийн зүүн гар дээр төвлөрч байгаа мэт дүрсэлжээ. Хааны хамгаалагч харваач, хоёр шувуу сургагч, хар сүлд мандуулж байгаа түшмэл, султан элч ч бүгд харваач залуу руу төвлөрч, харин бялуутай түшмэл ба улаан дээлтэй нохой сургагчийг хээрийн галууны зүг руу харснаар дүрслэв. Дээрх хэсгийн тэмээчний урд яваа тэмээний харцыг шувуучлах үйл явдал дээр төвлөрсөн мэтээр, гуравдах цагаан тэмээг харин хээрийн шувуу руу чиглүүлжээ. “Хөрөг дүрийн харааны боловсруулалт нь харах объект, харах зам, чиглэлийг багтаасан бүхэл бүтэн үйлдлийг онцолж өгдөг” (王鹏 2021).

Хөрөг зурагт дүрүүдийн харааны чиг нь хандлагыг, дүрийн хөдлөх гэсэн санааг илэрхийлдэг учраас тус бүтээлд ажиглагчид харваач хээрийн галуу агнах хөдөлгөөн ойртож байгаа сэтгэгдэл өгсөн байна. Удахгүй болох гэж байгаа хөдөлгөөн нь үзэгчдийн харааны дохио болж, хуримтлуулсан хүчийг сэтгэгдэл болгодог билээ. Төвлөрлийн цэгээс (ногоон дээлтэй харваач) бусад дүрүүдийн харааны шугаман чиглэл нь янз бүрийн гурвалжнуудыг бүрдүүлсэн байна. Эдгээр үл үзэгдэх геометрийн хэлбэрүүдийн дотор хээрийн галуу онилсон харваач, бялуутай түшмэл ба хээрийн галууны хооронд нэгэн том геометрийн гурвалжин үүссэн бөгөөд гол дүр Хубилай хаан, хатан, цайвар дээлтэй харваачийг гурвалжин дотор байрлуулсан харагдана (Зураг13). Геометрийн дүрсүүдийн дотор гурвалжин бол тогтвортой, сонгодог хэлбэр юм. Зураач “Хубилай хаан авд мордсон нь” бүтээлээ туурвихдаа дүр төрхийн дүрслэл ба зураг дээр үл үзэгдэх геометрийн хэлбэрийг хослуулснаас зохиомжийг баяжуулж, ажиглагчид тогтвортой харааны сэрэлт өгсөн бөгөөд бүтээлийн чанар чансааг урлагийн дээд төвшинд хүргэж чаджээ.

Эртний хятадын IV-V зууны Зүүн Жин улсын нэрт зураач, онолч Гу Кайжийн “Вэй, Жин улсын үеийн уламжлалт шилдэг зургуудын магтаал” ном дахь Вэй нь III-V зуунд оршин тогтнож байсан нүүдэлчдийн төрт гүрэн билээ. Нүүдэлчдийн хөрөг зурагт “Дүрс ба харааны цэгийн холбоосны хууль”-ийг төгс ашигласны жишээ бол хятадын Бээжингийн ордон музейд хадгалагдаж байгаа кидан гаралтай Усаг аймгийн нэрт зураач Ху Гүй-ийн “Жуо Ши Ту” ба Чөлөөт урлагийн галерейд (Freer Gallery of Art) хадгалагдаж байгаа “Бар харваа анчид” болно. Одоогоор бидэнд уламжлагдан үлдсэн XV зуунаас өмнөх нүүдэлчдийн уран зургийн онол ухааны тухай ном тун ховор. 1330 онд Төвтөмөр Заяат хааны зарлигаар бичигдсэн монголын урлагийн түүх “Хаан гүрний их ёслолын шастир”-ын цөөн баримт олдоод байгаа.



Зураг 13. Үл үзэгдэх геометрийн дүрс

“Хубилай хаан авд мордсон нь” хэмээх бүтээлийн өөрийгөө гол дүр болгон төсөөлөн дүрслэх зарчим, урвуу алслалт ба өнгөний алслалт

Монгол уран зурагт зарим нөхцөлд геометрийн дүрс бүхий хэрэглэгдэхүүнийг урвуу алслалтаар дүрслэх уран сайхны арга барил байдаг. Урвуу алслалтыг судлаач С.Төмөрсүх, Ж.Цэвэгсүрэн нар “ажиглагчийн гар чөлөөтэй хүрэх зай буюу 0.6 метрээс дотогш зүйлсийг хүн урвуу алслалтаар хүртдэг болохыг” бүтээлдээ тэмдэглэсэн байна. МУБИС-ийн УБТС-ийн Дүрслэх урлагийн багш А.Ариунболд “урвуу ба шугаман алслалтын харьцуулсан судалгаандаа Б.Гончигдорж судлаачийн “шугаман болон төсөөллийн алслалтын нэгдмэл дүрслэл” хэмээх зургийг (Зураг 14) оруулсан байдаг.

Одоо бид “Хубилай хаан авд мордсон нь” бүтээлийг шинжилье. Зураач бүтээлийн дундын хэсэгт байрлуулсан гол дүр Хубилай сэцэн хаан ба хатан, ханхүүтэй таван хүмүүнээ форматын хамаг доор хэсэгт байрласан таван дагагсдаас томруулж дүрсэлжээ. Бүтээлийн гол, дэд дүрийн өндрийн (толгойн дээд хэсгээс морины туурай хүртэлх) хэмжээний тоон судалгаанд Хубилай хаан 25.67 см, Цэвэр хатан 24.3 см, цайвар дээлтэй харваач 24.3 см, улаан дээлтэй нохой сургагч 23.2 см, ханхүү 23.2 см, хөх дээлтэй шувуу сургагч 23.7 см, Султан элч 23.2 см, хар сүлдтэй дагагсад 23.2 см, ногоон дээлтэй шувуу сургагч 22.2 см бялуу барьсан ноён 22.2 см байна. Энэхүү судалгааны сонирхолтой зүйл нь гол дүрээс холдох тутам дэд дүр багасаж байхаар дүрсэлсэн бөгөөд зургийн наана байгаа ногоон дээлтэй шувуу сургагчийг хөх дээлтэй шувуу сургагчаас ч багасган дүрсэлжээ. Зураач өөрийгөө гол дүр болгон төсөөлөн дүрслэх зарчмаар дүрсэлснээр Хубилай хаанаас холдох тусмаа дүрүүдийн дүрслэл багассан байна. Энэ нь монгол уран зургийн нэгэн онцгой арга барил, өвөрмөц уран сайхны хэллэг, мөн нүүдэлчдийн холоос ойр, хийсвэрээс бодит руу сэтгэдэг лого сэтгэлгээ, гүн ухаан, өвөрмөц ертөнцийг үзэх үзлийн гол тусгал юм.

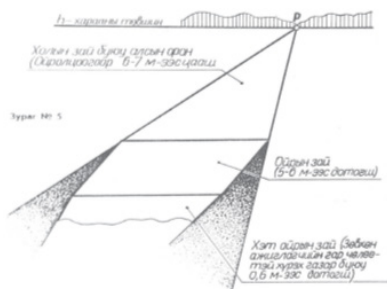
Зургийн наана байгаа дүрүүдийг дунд байрласан хүмүүсээс багасгаж дүрсэлсэн зохиомжийн арга барил нь урвуу алслалтад хамрагдах уу, хэрвээ хамрагдвал урвуу алслалтын ажиглагчийн гар чөлөөтэй хүрэх зай буюу 0.6 метрээс дотогш зүйлсийг хүн урвуу алслалтаар хүртдэг гэх онолоос гажуудсан байна. Бид дахин кидан зураач

Ху Гүй-ийн “Жуо Ши Ту” зургийг харъя. Зураг дээр хааны өмнөх ширээг зураач Ху Гүй урвуу алслалтаар дүрсэлжээ. Урвуу алслалтын зохиомжийн арга барил XIV зууны “Судрын чуулган” номын зураг, XVII зууны бурхан багшийн өмнөх ширээ буюу бурхан багшийн мутар дахь номын дүрслэл, XX зууны “Монголын нэгэн өдөр” зураг дээрх эсгийн дүрслэлд бүгд ашиглагдсан байдаг. Эдгээр бүтээлд геометрийн дүрсүүдийг урвуу алслалтаар дүрсэлсэн. Гэхдээ XV зууны “Судрын чуулган” номын зураг дахь ширээ, Ху Гүй-ийн “Жуо Ши Ту”, XX зууны “Нэг өдрийн явдал” дээрх эсгийн дүрслэл ажиглагчийн гар чөлөөтэй хүрэх зай буюу 0.6 метрээс дотогш зүйлсийг хүн урвуу алслалтаар хүртдэг гэх онолоос зөрчинө. Дүрслэгдсэн ширээ зураачийн хоорондох зай 0.6 метрээс их байна.

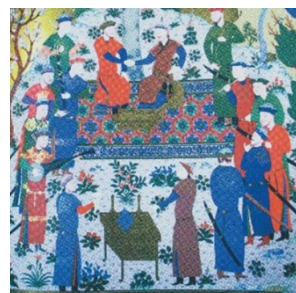
Хэрвээ тогтсон орон зай, амьгүй геометрийн дүрсүүдээр хязгаарлахгүй, харин зураач өөрийгөө гол дүр болгон төсөөлөн дүрсэлбэл, өөрөөсөө ойр байгаа дүрсийг наанаас цаашлах тусмаа багасах нь ажиглагчийн нүдэнд урвуугаар дүрсэлсэн мэт харагдана. Зураачийн өөрийн харааны замын оюун тархины тусгалын дүрслэл нь ажиглагчийн нүдэнд наана байгаа дүрс нь цаашлах тутам өргөжин ихсэх дүрсүүд харагддаг. Энэхүү зарчмаар дээрх бүтээлүүдийн урвуу алслалтыг тайлбарлахад хялбар, ойлгомжтой, илүү үнэмшилтэй болов уу. Энэ нь том эрдэмтэн, судлаачийн урвуу алслалтын хуулийг хүлээн зөвшөөрөөгүй явдал биш юм. Урвуу алслалт нь уран зургийн алслалтын хуульд шинжлэх ухааны нотолгоотой онол, зөвхөн монгол ухаан, монгол зургийн зураачийн сэтгэхүйн талын тайлбарлалт хийж байгаа юм. Нүүдэлчин сэтгэхүйд хүмүүсийг төөрөгдүүлэх нуугдмал оюун ухаан оршдог. Аливаа хэрэг учирт хүмүүсийг төөрөгдүүлэхээр мэрийдэг. Жишээлбэл, XIII зуунд үсэг бичигтэй монголчууд дайн байлдааны мэдээ зангааг гар бичмэлээр дамжуулахгүй харин битүү шүлгээр шүлэглэн дамжуулдаг байсан. Шүлгийн нууцлаг ухааныг үг дамжуулагч ч ойлгоогүй зөвхөн цэргийн ноёд хаадын хоорондох битүү яриа байсан. Энэхүү төөрөгдүүлэх нуугдмал оюун ухаан монгол уран зургийн өөрийгөө гол дүр болгон төсөөлөн дүрслэх зарчмын өвөрмөц арга барилтай ижилхэн монгол зургийн зураачдын уран сайхны хэллэг болон уламжлагдсаар билээ.

Хэлэлцүүлэг

Нүүдэлчдийн ертөнцийг үзэх үзэл, өвөрмөц лого сэтгэлгээнээс монгол уран зургийн өвөрмөц хэллэгийг бүрдүүлсэн байдаг. “Хубилай хаан авд мордсон нь” бүтээл өөрийгөө гол дүр болгон төсөөлөн дүрслэх зарчмын дагуу өнгөний алслалт хийгдсэн байна. Хубилай сэцэн хаанаас холдох тутам өнгөний дагнаас бүдгэрч байхаар дүрсэлжээ. Нэрт зураач, дүрслэх урлагийн багш Ш.Жадамба “Монгол уран зураг нь өнгөний алслалт, дүрсийн алслалт, төсөөллийн алслалт зэрэг олон арга барилыг холин боловсруулдаг өвөрмөц хэллэгтэй уран зураг юм” хэмээн дүгнэсэн байдаг. “Хубилай хаан авд мордсон нь” зурагт зураач бүтээлээ хэсэгчлэн дүрслэхдээ гол, дэд дүрээ төсөөллийн алслалт ба өөрийгөө гол дүр болгон төсөөлөн дүрслэх зарчмаар дүрсэлсэн бол тэмээ ба жинчнийг шугаман алслалтын хоёр цэгийн алслалтын дагуу дүрсэлж, хээрийн галуудыг төсөөллийн алслалтаар зохиомжилжээ. Эдгээрээс зураач бүтээлээ турвихдаа янз бүрийн зохиомжийн арга барилыг холин хэрэглэж, зургийг илүү амьтай, орон зайтай, агаарлаг харагдуулахаар хичээсэн болов уу.



Зураг 14. Ж.Гончигдорж. 1977



Зураг 16. “Хубилай хаан авд мордсон нь” зургийн хээрийн шувууны дүрслэлийн төсөөллийн алслалт, жинчин ба тэмээний дүрслэлийн шугаман алслалтын хоёр цэгийн арга

Дүгнэлт

XIII зуунаас өмнөх азийн сонгодог уран бүтээлүүдэд “Хубилай хаан авд мордсон нь” бүтээлийн зохиомжийн арга барил лугаа ижил төстэй уран зураг олдоогүй билээ. Монгол уран зургийн төлөөлөл болох уг бүтээлийн зохиомжийн задлан шинжлэлтээр нүүдэлчдийн уламжлалт ёс заншил, ертөнцийг үзэх үзэл нь урлагийн түүх, соёлд хэрхэн нөлөөлснийг тодорхой мэдэж болно.

“Хубилай хаан авд мордсон нь” бүтээлийн зохиомжийг задлан шинжилсний үр дүнд:

1. Зураач тус бүтээлээ “Z хэлбэрт чиглүүлэгч шугаман зохиомж”-ийн арга барилаар зохиомжлон дүрсэлснээр монгол уран зургийн хөрөг зураг бүхий аж байдлын сэдэвт уран зургийн шинэчлэлтийн эхлэлт тавигдаж, дүрслэх урлагийн өвөрмөц хэв маяг бий болсон байна.
2. Гоо зүйн мэдрэмжийг баяжуулахын тулд зураач гол, дэд дүрүүдийн хээрийн шувуу агнах нам гүм үзэгдэлд жинчин ба нисэж буй шувууны хөдөлгөөнт элементүүдээр дамжуулан статик гоо сайхныг үзэгчид мэдрүүлсэн байна.
3. Тухайн зургийн форматын доорх 3/5 талбай дээр гол, дэд дүрүүдийн нарийн дүрслэл ба 2/5 талбай дээрх хавсралт дүрийн виртуал орчин нь зургийг агаарлаг, орон зайтай харагдуулах бөгөөд үзэгчид гоо сайхны мэдрэмж, таашаалийг олгосон байна.
4. Бүтээлд Хубилай сэцэн хаан ба дагагсдыг бодит байдалтайгаар, алсад

байгаа жинчин, хээрийн шувууг жижгээр дүрсэлсэн нь төсөөллийн алслалтын хууль дагуу гүйцэтгэсэн байна.

5. Зураач бүтээлээ турвихдаа монголчуудын хар сүлдний цээр ёсон, зүгчигийн бэлгэдэл зүйн суурийн дээр гүйцэтгэжээ. Эндээс XIII зууны нүүдэлчин угсааны зураачидад уран бүтээлээ уламжлалт монгол бэлгэдэл зүй, зан үйлийн дагуу туурвих, дүрслэх урлагийн хэв маяг бүрдсэн байсныг харж болно.
6. “Өөрийгөө гол дүр болгон төсөөлөн дүрслэх” арга барилаар зохиомжилсон ба энэхүү зарчим дагуу Хубилай хаанаас холдох тусмаа багсахаар дүрсэлсэн дүрс нь ажиглагчид урвуу алслалтын тусгал хүртжээ.
7. Тус уран бүтээлийн гайхалтай бас нэгэн зүйл бол хэсэгчилсэн дүрсүүдийг хөрөг зургийн “дүрс ба харааны цэгийн холбоосны хууль”-ийг ашиглан зураг дээр үл үзэгдэх геометрийн хэлбэр бүрдүүлж нэгдмэл цогц болгосон.
8. Зураачийн авьяас билэг, ур чадвар, эрдэм ухаан урьд гараагүй цоо шинэ зохиомжийг бүрдүүлж, хөрөг зургийн шинэ цаг үе, уран зургийн хөгжилд шинэчлэлт хийсэн болохыг хүлээн зөвшөөрөх хэрэгтэй.

XIII зууны том зураачид уран бүтээлээ сонгодог зохиомжийн арга барил, бэлгэдэл зүй, ертөнцийг үзэх үзэл, далд уран ухаан, лого сэтгэлгээний суурийн дээр дүрслэх уламжлалыг өнөөгийн монгол зургийн зураачид өвлүүлэн хөгжүүлэх нь зүйтэй.

Ашигласан материалын жагсаалт

- Arnheim. 1984. *Art and visual perception (psychology of the creative eye)*. California: Architectural.
- Hu, dai wui. 2022. *Юань гүрний нэрт зураач Лю Гуандогийн уран зургийн үнэлгээ*. 元代著名画家刘贯道人物画艺术图片欣赏, 4 15.
- Sayinjirgal, Saraldai. 1983. *Altan ordun-u tayily-a*.
- Susana Martinez-Conde, Stephen L'Macknik. 2010. *Урлаг болон тархины шинжлэх ухаан нь сэтгэл татам динамик байдлыг бий болгодог* 艺术和脑科学的结合 创造出迷人的动态幻视作品.
- Гончигдорж, Б. 1977. *Хуучны монгол шугам зураг*. Улаанбаатар: Хэвлэлийн хүрээлэн.
- Дулам, С. 1999. *Монгол бэлгэлэл зүй*. Улаанбаатар.
- Одпүрэв, Г. 2021. *Монголын нүүдэлчдийн дүрслэх урлаг (XII-XIV)*. Улаанбаатар.
- Прэтгэ, Мариа Карла. 2015. *Урлагийг ойлгох*. Улаанбаатар: Монсудар.
- Төмөрсүх, С., Цэвэгсүрэн, Ж. 1981. "Перспективийн судалгааны зарим асуудалд." *Дүрслэх урлаг сэтгүүл*. Улаанбаатар.
- Энхдаваа, Д. 2002. *Зохиомж*. Улаанбаатар.
- Эрдэнэцог, Ц. 2006. *XX зууны Монголын уран зургийн өнгө зохиол*. Улаанбаатар.

Ван Вэй (王维) *Байгалийн зургийн зохиомж өнгө хослуулан загварчлах арга зүй*. 王维. 唐朝. 山水诀 山水论.

Ван Пэн. 2021. *Уламжлалт хөрөг зургийн өнгөлгөө ба дизайн*. Бао Бао урлаг. 王鹏. 2021. 传统人物画点睛法与动势设计. 美术宝报.

Гуо Ши. *Задгай орчны гурван төрлийн алслалтын хууль*. 郭熙. 北宋. 三远法.

Лу Яншао. (2023). *Ландшафтын зураг дах тайван байдалд хөдөлгөөн, хөдөлгөөн дотор нам гүм байх*. Хунан. 陆俨少. 2023. "山水画求其静中有动, 动中有静." 湖南.

Тогтох, Ханбалгас. 1343. *Ляогийн түүх*.

Чен Сяовэй. (2016). *"Хубилай хаан авд мордсон нь" бүтээлийн хөгжилтийн тойм*. *Хятадын түүхийн дурсгалууд*. 陈晓伟. 2016. "元世祖出猎图流传考略." 中国历史文物.

Zhao Ya Jie. 2018. *"Хубилай хаан авд мордсон нь" бүтээл дахь эзэнт гүрний зураглал* 赵雅杰. 2018. 元世祖出列图中的帝国图景.