

ДАШМАГИЙН ХЭЛБЭР, ХИЙЦ, ХЭЭ ЧИМЭГЛЭЛИЙН ОНЦЛОГ

Баттулгын Дэлгэрцэцэг^{1,*}
Пэрэнлэйлхүндэвийн Гантуяа²

¹ Доктор (Ph.D), Шинжлэх ухаан, технологийн их сургуулийн Үйлдвэрлэлийн технологийн сургууль, Улаанбаатар, Монгол улс

² Доктор (Ph.D), Монгол улсын их сургууль, Хэрэглээний шинжлэх ухаан, инженерчлэлийн сургуулийн Мэдээлэл компьютерын ухааны тэнхим, Улаанбаатар, Монгол улс

* Холбоо барих зохиогч: delgerekh@must.edu.mn

Хураангуй: Монголчуудын хүнсний зүйлсээ хадгалах, зөөвөрлөх сав суулгануудаас дашмаг нь онцгой байр суурийг эзэлдэг. Монголчуудын сэргэн мандаж байсан түүхэн үеүдэд арьсан болон бусад материалаар хийсэн дашмагт шингэн болон нунтаг зүйлээ хийж олон хоног морин дэл дээр урт замыг туулан хүчирхэг гүрэн байгуулан, газар нутгаа тэлж байсныг судлаачид өгүүлсэн байдаг бөгөөд өнөөг хүртэл ахуйн хэрэглээнд болон гоёл чимэглэлийн бүтээгдэхүүн болгон ашигласаар байна. Уг өгүүлэлд дашмаг савны хэрэглээний шинж чанар ба материалтай холбоотой түүний хэлбэр, хийц, хээ чимэглэлийн онцлогийн талаар өгүүлэв.

Түлхүүр үг: уламжлал, сав, материалын шинж, дүрслэл

CHARACTERISTICS OF DASHMAG SHAPES, DESIGNS AND PATTERNS

Delgertsetseg Battulga^{1,*}
Gantuya Perenleikhundev²

¹ Doctor (Ph.D), School of Industrial Technology, Mongolian University of Science and Technology, Ulaanbaatar, Mongolia

² Doctor (Ph.D), Department of Information and Computer Sciences, School of Engineering and Applied Sciences, National University of Mongolia, Ulaanbaatar, Mongolia

* Corresponding author: delgerekh@must.edu.mn

Summary: Among the utensils used by Mongolians to store and transport their food, dashmag (liquid food storage container) occupies a special place. During the renaissance of the Mongols, foreign and domestic researchers have told us that they built a powerful empire and expanded their territory by making liquid and powder products made of leather and other materials. In the article, the features of use of dashmag and its share, design and pattern decoration related to the material are discussed in the research.



Key words: tradition, vessel, material characteristics, representation

Оршил

Монгол угсаатнуудын эрт үеэс өнөөг хүртэл амьдралын хэмнэлээсээ хамааралтай, хэрэглээний зориулалтаараа ялгаатай янз бүрийн сав суулгыг хэрэглэж ирсэн бөгөөд найр наадам, тахилга, өдөр тутмын ахуйн хэрэглээ болон удаан хугацааны байлдан дагууллын үед хоол хүнсний зүйлээ хадгалах зориулалтаар ашиглаж ирсэн байна. Үүний нэг тод жишээ бол Таван толгойн 59-р булшнаас олдсон монголын үеийн арьсан дашмаг бүхий олдвор юм (Төрбат, Жискара, 2015, 161). Иймд дашмаг савны онцлог шинжийг илрүүлэн, цаашид орчин үед улам боловсронгуй болгох талаар эрэл хийхийн тулд уг судалгааг эхлүүлэв.

Эхлээд түүхийн гэрч болсон археологийн олдвор, дурсгал болон үлдсэн дашмагийн материалтай холбоотойгоор хийц, хээ чимэглэл нь хэлбэрийн онцлогийг хийсэн материалын шинж чанартай холбоотойгоор судлахыг зорилоо.

Судалгааны арга зүй

Судалгаанд эмперик анализын аргыг хэрэглэв. Уг судалгааг хийхдээ дашмаг савны хэрэглээний шинж болон хийсэн материалтай холбоотойгоор хэлбэр, хийц, хээ чимэглэлийн онцлогийн талаарх дараах гурван үе шаттай судалгаа хийлээ. Үүнд:

- Дашмаг савтай холбогдох эрдэмтэн, судлаачдын тайлбар, баримт мэдээ, түүхэн олдвор, дурсгалуудад тулгуурлан хэрэглээний шинжийг судлав.
- Дашмагийн материалын шинж чанартай уялдан урлах арга барил буюу хэлбэр, хийцийн онцлогийг судалсан.
- Дашмагийг чимэглэж ирсэн хээ чимэглэл, дүрслэлийн талаар судлан, цаашид орчин үеийн хэрэглээнд тусгах боломжийн талаарх судалгааг хийлээ.

Судалгааны үр дүн

I. Дашмагийн хэрэглээний шинж ба хэлбэр, хийц

Монголчуудын хэрэглэж ирсэн сав суулганы төрлүүдээс өнөөг хүртэл хэрэглэж ирсэн сав нь дашмаг бөгөөд археологийн олдворуудаас үзэхэд, малын арьс, ширээр хийсэн дурсгалаас гадна хэлбэрийн хувьд дашмагтай төстэй шавар болон төмөрлөг материалаар хийсэн олдворууд илэрсэн байдаг. Тухайлбал; Ц.Батмөнх 2017 онд АНУ-н Чикаго хотод гарсан МЭӨ 221-206 оны Хятадын Чин гүрний анхны эзэн хааны бунхант олдворын үзэсгэлэнд тавигдсан түүхэн олдворын тухай өгүүлсэн нийтлэлдээ “Хятадын их эзэн хааны бунхант үзэсгэлэнд буй энэ зүйл гарцаагүй л нүүдэлчин ардын морьт дайчдын дашмаг сав гэлтэй. Дээрээ гурван хээтэй, оосор, оосрын дээд хээ ихийг өгүүлэх мэт. МЭӨ 209 онд аугаа их ХҮН гүрнээ байгуулсан Их эзэн хаан Модун Шаньюй энэ улстай энхийн гэрээ байгуулж, Цагаан хэрэмээр хилээ заагласан асар том гүрнийг удирдаж байлаа” гэжээ. Уг нийтлэлийн агуулгыг үзэхэд, бидний өвөг дээдсүүд хөрш зэргэлдээ улстай байлдан дагуулал хийхдээ хэрэглэж байсан эдлэл хэрэглэлүүд нь нүүдэлчин гаралтай юмаа гэсэн санаа дэвшүүлсэн нь бидний үзэл санаатай тохирч байв.

Дашмаг гэсэн үгийн талаар үзэхэд “Монгол хэлний их тайлбар толь”-д “Аянд хэрэглэх зориулалттай шингэн зүйл агуулах модон бөглөөтэй үүрэг сав, түүхий ширээр оёж, төөнөж, хөөмөллөн хээлсэн сав: архины дашмаг (архи хийж явах сав), гуулин дашмаг (гуулиар хийсэн сав), усны дашмаг (ус хийж авч явах сав)” гэсэн байв. Монголын нүүдэлчид эрт үеэс малын арьс, үс ноосоор хийсэн сав суулгыг ахуйн хэрэгцээндээ ашиглахаас гадна шавар, төмөрлөг материалаар янз бүрийн савлагааг урлан хийж байсны баримтууд олдсоор байгаа тул тэдгээрийн хэлбэр, хийц, чимэглэл нь улс орны газар зүйн байршил болон амьдралын хэмнэл, уламжлалт соёл зэрэгтэй холбоотой юм. Тиймээс эдгээр ухагдахуунтай талаарх хоршоо үгийг үзэхэд, хэлбэрээ олох буюу дүрс байдал нь тодрох, хэлбэр маяг - хэлбэр дүрс, байдал, хэлбэр галбир - юмны гадаад янз маяг гэсэн тайлбарууд болон Аристотелийн сургаал дээр суурилсан онолын үзэл баримтлалаас харахад, хэлбэрийг “хэв маяг- материал” -тай холбон үзэж, эртний соёл нь гар урлалын үндэс суурь бөгөөд зөвхөн материаллаг хэлбэрийг бий болгох нь амьдралын хэв маягийн талаарх төсөөлөлтэй холбоотой (Быстрова, 2001, 5) гэж үзсэн байна.

Тэгэхээр монгол газар нутгаас олдсон дашмаг хэлбэрийн савнуудын хийцийг шинжиж үзэхэд зөвхөн арьсаар хийдэг бус төмөрлөг болон шавар материалаар урлаж, аян замд авч явах болон хүнсний зүйлсээ зөөвөрлөхөд тохиромжтой хэлбэр бүхий жижиг амсар болон сэнж гаргаж хийсэн зэрэг нийтлэг шинжтэй байна. Тухайлбал; Хүннүгийн үед хамаарах дашмаг хэлбэртэй шавар сав Архангай аймгийн Өгийнуур, Тамирын улаан хошууны 5-р булшнаас олдсон байдаг. Уг дурсгалын их бие хэсэг нь хавтгай, хоёр талдаа сэнж гарган нүхэлсэн нь хүннүчүүдийн шавар урлал улам боловсронгуй болж байсны илрэл юм (*Зураг 1*).

Дашмаг нь МЭӨ 3000-МЭ 1000 жилийн өмнө гүзээнд ус хийх, нойтон ширэнд шингэнийг боож агуулж байсан нь ширэн савны өвөг болно (Солонго, “Дашмаганд хийсэн нууцын эрэл”). Монгол оронд шинэ чулуун зэвсгийн үе буюу МЭӨ 4000-2000 жилийн тэртээгээс мал аж ахуй эрхэлж байсныг эртний арьсан эдлэлийн дурсгал нь Орос болон Монгол улсын Уулын-Алтайн уулсын нутаг дахь Пазырык булшнаас гарсан эд өлгийн зүйлс харуулдаг. “Нууц товчоон”-нд намбуга суулга гэж гардаг нь ширэн дашмаг XII зууны үед цагаан идээ агуулах сав байсныг илтгэх ба өдгөө говийн бүс нутгаар амьдарч буй малчид намаг гэж ярьдаг намбуга нь намаг болсон хэрэг бөгөөд “Тэсэр”-ийн туужид намагт хорз, тараг зэргийг хийдэг байсан тухай өгүүлжээ.

Дашмагийн хийцийн талаар судлахад арьсан дашмаг хийх арга ажиллагааны талаар манай эрдэмтэн судлаачид өгүүлсэн байдаг бол харин төмөрлөг болон бусад материалаар дашмаг хийх аргын талаарх эх материал дутмаг байв. Энэ талаар дахин нягтлах шаардлагатай гэж үзэж байна.

Н.Эрдэнэцог, Э.Төмөртогтох нар бүтээлдээ “Дашмагийг хийхэд арьсаа нойтноор нь хэвд оруулж хээ гаргаад хээний хонхрыг дагуулан халуун төмрөөр хайраад, шөрмөсөн утсаар оёж, нойтон байхад нь дотор нь элс чихэж, голдуу зөөлөн дугуй бөөрөнхий хэлбэрт оруулан хатаагаад ус, шар сүүгээр угааж цэвэрлэдэг. Дашмагийн бөглөөг очир, арслангийн хэлбэр гарган голдуу модоор хийдэг” (Эрдэнэцог, Төмөртогтох, 2009, 26) гэсэн бол судлаач Г.Гонгоржав “Дашмагийг хийх арьс ширийг боловсруулах, оёх, хэлбэх, төөнөж хээлэх, утиардах

буддах өнгөлөх зэрэг хэдэн үе шаттай урлан хийдэг. Хэлбэр оруулсан дашмагийг утиардахдаа хэд хэдэн дашмаг утах бол тогооны амсрын дайтай газар ухаж дашмагийн тоогоор гадас босгоно. Түүнд дашмагуудаа доош нь харуулан углаж, дээгүүр нь цоорхой тогоо хөмрөх юм уу, яндангийн дайны нүх бүхий материалаар таглана. Өгөгдсөн дашмагууд бүхий ухсан газар нь 2-3 метрийн зайд байгаа газар зуухтай хөндий нүхээр холбогдсон байна. Газар зууханд адууны хөх хомоол асаахад, утаа нь хөндий нүхээр дамжин сорогдож, дашмагуудын дээрх таглааны нүхээр гарч эхэлнэ. Түүнийг гүйцээмэл үхрийн зоо, хүзүүний гуургүй ширээр хийнэ. Уятсан ширийг халимлан гаднах үсийг нь хусаж, улаан шүүсийг нь бүрэн хатаагүй байхад зохих үлгэрээр дашмагийг эсгэдэг. Эсгэснээ зөөлтгөн дэвтээж, хөрсөн талаас нь хөвөрдөж оёно. Шөрмөсөөр жигд сайн оёсны дараа нарийн элс хийж хэлбэрнэ. Хэлбэлтийг хангаад малын тамга мэт төмөр төөнүүрээр хээ хуар бөөрөнд нь тавьдаг” (Гонгоржав, 2008, 393) гэж нэлээн нарийн тодруулан бичсэн байв.

Мөн өөр нэг арга нь үхрийн ширийг хэд хоног шар сүүнд байлгаад үс, шар махыг хусаж хөмгөлтүүлэн, дашмагийн хоёр талыг эсгэж оёод хэлбэр, хээ тавьдаг. Эдгээр аргуудаар ширэн дашмаг хийхэд утиардах явц их чухал байдаг гэж тэмдэглэсэн байв. Учир нь дашмагт шингэн ундааны зүйл агуулахад хэчнээн удлаа ч дэвтэж хэлбэрээ алдахааргүй сайн сав болдог байна. Мөн дашмагийн хийцийн талаар Хөвсгөл аймгийн Бүрэнтогтох сумын малчдаас аман судалгааг авахад, “Дашмагийг хийхдээ ширийг шар ус, давсны адил тэнцүү холимогт хийж, үсийг зумлан, нойтон дээр нь ар, өврийн хоёр дугуйг эсгэн хээ гаргахын тулд нойтонд нь хэв хийж сайн шахаад хээний хонхрыг дагуулан халуун төмрөөр өнгөцхөн хайрах болон хээ дарах аргыг хэрэглэдэг” гэж өгүүлэв.

Эдгээрээс үзэхэд, арьсан дашмаг хийх арга, хийцийн онцлог нь арьсны сунаж, агших шинж чанартай холбоотой бөгөөд ус хийж боосон арьс ширэн савны хэлбэрийг өнөөг хүртэл хадгалж, хожим нь шавар, шаазан, мөнгө, зэс, гуулиар хийж, амсар, бариулыг нь материалын шинжээс нь хамаарч янз бүрийн хээ дүрслэлээр урлах болжээ.

Хятаны (Кидан) үед холбогдох олдвор ӨМӨЗО-ны Хөх хотын түүхийн музейд хадгалагдаж буй амьтны дүрст бариултай төмөр дашмагийн хэлбэр, хийцийн онцлог нь савны амсрыг дээд хэсгийн голд нь бус хажууд нь байрлуулж, барсын дүрсээр бариул гаргаж урласан байдаг (*Зураг 2*) ба мөн энэ үед хамаарах цагаан паалантай шавар дашмаг хэлбэрийн сав нь дээд хэсэгтээ гоёмсог хээгээр хэлбэр гаргасны голд нүхэлж, хажууд нь нарийн амсар гаргаж шингэн зүйлийг хийж зөөвөрлөж, авч явахад тохиромжтой загвартай юм (*Зураг 3*). Мөн Их Монголын үеийн дөрвөн талдаа оосор хийх нүх гаргасан төмөрлөг дашмаг хэлбэрийн сав (*Зураг 4*) зэрэг нь дашмагийн ерөнхий хэлбэр уламжлагдаж ирсний баталгаа болж байна (Дэлгэрцэцэг, 2021, 40).



Зураг 1. Хүннүгийн үе. Дашмаг хэлбэртэй шавар сав



Зураг 2. Хятаны үе. Амьтны дүрст бариултай төмөрлөг дашмаг



Зураг 3. Хятаны үе. Цагаан паалантай шавар дашмаг



Зураг 4. Их Монголын үе. Төмөрлөг дашмаг

Судлаач Ц.Солонго “Монголчуудын хэрэглэж ирсэн дашмаг нь Тувачууд кегоржик, Алтайчууд ташаур, Казакаар торсык, Киргизийн коокор, Торгууд кокуур, Халимагийн бортхо зэрэг савнуудтай хийц, зориулалтын хувьд нь адил төстэй” тухай өгүүлсэн байв.

II. Дашмагийг чимэглэсэн хээ, дүрслэлийн онцлог

Монголчуудын хэрэглэж ирсэн сав, суулгууд нь тухайн үеийн хүмүүсийн сүсэг бишрэл, домог зүй, бэлгэдэлтэй уялдан янз бүрийн хээ, дүрслэлээр чимэглэн урлаж байв. Гоёл чимэглэлийн урлаг нь (лат: decoro) чимэглэл, ахуй амьдралд гоо сайхныг нэвтрүүлэх, ахуйн зүйлийг гоо сайхнаар хувирган ашиглах, хамгийн олон материалаар хийсэн (мод, шавар, чулуу, даавуу, шил, металл ба бус) зүйлээр ахуйн хэрэгцээг хангах, сайхны зүй ёсны дагуу амьдралыг зохицуулах урлал юм (Сарантуяа, 2011, 113). Иймээс эрт үеэс уламжлан ахуйн хэрэгцээндээ ашиглаж ирсэн дашмагийг чимэглэхэд урласан материалынх нь шинжээс хамааруулан янз бүрийн аргыг ашигладаг байжээ. Тухайлбал, Арьсан дашмагийг чимэглэх талаар судлаач Г.Гонгоржав өгүүлэхдээ “Шөрмөсөөр жигд сайн оёсны дараа нарийн элс хийж хэлбэнэ. Хэлбэлтийг хангаад, малын тамга мэт төмөр төөнүүрээр хээ хуар бөөрөнд нь тавьдаг” гэжээ. Хээ дардаг урлаачдыг дармалчин гэдэг. Дашмаг дээр тавьсан хээ чимэглэлийн бэлгэдлийн ялгаа ямар үйл хэрэгт авч явдаг байснаараа ангийн, аян дайны, ахуйн хэрэглээний, шашны зан үйлийн гэх мэтээр ангилан үзэж болох бөгөөд мөртэй дашмагийг “Төгрөг”, мөргүйг “Булахнаг” гэж нэрлэдэг байжээ (Солонго, “Дашмаганд хийсэн нууцын эрэл”). Арьсан дашмагийн хийцтэй уялдан хөвөөгөөр хоёр нурууны алх улладаг нь түүнийг хоёр хэсэг эсгэж, хээ дараад оёж шагладаг болсон үетэй холбоотой хээ чимэглэл юм. Мөн судлаач Д.Тангад “Бөөрөнд алх, эвэр, бадам, тулган эрээ, өлзий хээнүүдээр чимэглэдэг ба ууж урт наслах, баясаж цэнгэх санаа бүхий эзний сэтгэлийг илчилсэн бэлгэдлийг агуулдаг” (Тангад, 2014, 127) гэжээ.

Археологичдын тэмдэглэсэнээр Таван толгойн 59-р булшнаас монголын үеийн арьсан дашмаг олдсон нь тухайн үеийн монголчуудын эдийн соёлыг илэрхийлсэн чухал олдвор (Төрбат, Жискар, 2015, 161) болсон тухай өгүүлсэн байв. Эндээс угалз

наан оёж чимэглэсэн арьсан дашмаг, амьтны дүрст эсгий эдтэл, модон сийлбэрийг арьс оролцуулан хийсэн онгод дүрсүүд, хүний биен дээр урласан шивээс зураг гарчээ. Хятаны үед холбогдох мөнгө, алтаар бүрсэн шавар дашмаг нь маш тансаг цэцэг, навч, ургамлын хээгээр чимэглэсэн нь тухайн үеийн язгууртнуудын хэрэглээний онцлогтой холбоотой юм (*Зураг 5*). Монголын шашин болон төрийн зүтгэлтэн Дилов хутагт Б.Жамсранжавын (1884-1965) хэрэглэж байсан шаазан дашмаг хэлбэрийн сав нь Завхан аймгийн орон нутгийн музейд хадгалагдаж байгаа бөгөөд тус савны их бие нь дугуй хэлбэртэй, дээд талдаа бариул маягийн сэнж гаргаж, цэцгэн хээгээр чимэглэсэн байдаг (*Зураг 8*). Эрдэмтэн С.Дулам “Цэцгэн хээний бэлгэдэл нь цэвэр ариун байхын, мөнхөд цэцэглэн мандаж байхын болон үрийн үргэлжид өнгө үзэмжтэй, нүд баясган сэтгэл бадраах шинж төгсийн утга дүүрэн байдаг гэж үздэг бол навчин хээ нь уугуул байгуул утгаараа өсөн төлжих, өрнөн цэцэглэхүйн, үйлс дэвжихүйн, аж амьжирлага нахиалан эхлэхүйн бэлгэдэл болдог” гэж өгүүлжээ.

Эрдэмтэн Д.Энхдаваа “Цэцгэн хээ нь гайхамшигт шинж чанар, ардын урлалын уламжлал, эртний төрх шингэсэн байдаг төдийгүй “цэцэглэн бадрагч” гэсэн бадрангуй бичлэгүүд аз жаргал, сайн сайхныг бэлгэдэн сав суулга эдлэлүүд дээр сийлэх буюу хээлэн бичдэг байжээ” (Энхдаваа, 2016, 133) гэсэн байв. БНХАУ-н Бээжингийн музейд буй Юань гүрний үеийн цагаан паалантай, луу хээтэй шаазан дашмаг сав дээрх лууг цэцэг, ургамал, үүлэнд сэлж буй байдлаар дүрсэлсэн байна (*Зураг 6*). Монголчууд лууг сүр хүчин ихтэй, газар тэнгэрийн гарвалтай амьтан учир ган гачиг тайлж, хур бороо соёрхож, нутаг бэлчээр зун зуншлага хайрладаг хэмээн үзэж, “луутай хөх тэнгэр, лустай хөрст газартаа” сүслэн залбирч аливаа элбэг дэлбэг, бялхам халгим, баялаг тансгийг бэлгэдэхээс гадна, эд уурс, эдэлсэн өлөг бөх бат удаан оршихуй зөн бэлгэдэл болгодог байна (Дулам, 2007а, 147). Харин Богд хаант Монгол улсын үеийн арьсан дашмагийн бөөрөнд нь загас, эвэр угалз, ланз, туузан хээг дүрсэлж, ирмэг хөвөөгөөр нь алхан хээгээр чимэглэсэн байв (*Зураг 7*). Алхан хээг монголчууд чимэглэх юмныхаа зах хөвөө дагуу эмжээр хажаас болгон хэрэглэдэг бөгөөд бэлгэдэл утгын хувьд алх, сүхэн тамгадаас бэлгэдлээс үүтгэлтэй уг юм эдтэлийн үл эмтрэх, үл сэмрэх, бат бэх, хатуу чанарыг илэрхийлэн уг юмаа хамгаалан хөвөөлж байгаа гэсэн утгатай байна (Дулам, 2007б, 125). Загасан хээ нь арга билэг, сонор соргог, өсөж үржихийг бэлгэднэ.

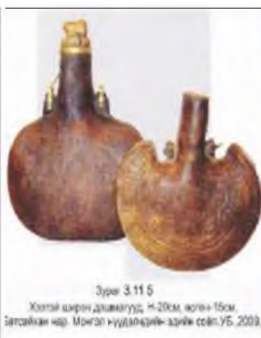
Ланз буюу пүүзэн хээ нь нэн эртний хүн ба амьтан дүрст хээнээс үүдэлтэй бөгөөд “ланз” хэмээн нэрлэдэг. Эр эм хээ болон хосолж, дангаараа нар сарыг бэлгэддэг. Мөн хээ нь ланз үсгийн илэрхийлэл ч болох учраас эрдэм мэдлэг, оюун билгийг илэрхийлнэ. Угалзан хээ нь олз омог, хүсэл тэмүүллийг илэрхийлнэ. Хамар угалзан хээ нь анхилуун байдал, амьдралын холбоог бэлгэддэг тул дашмагийг чимэглэхэд ашигладаг байна.



Зураг 5. Хятаны үе.
Мөнгө, алтан бүрмэл,
шавар дашмаг



Зураг 6. Юань гүрний
үе. Луун хээтэй
шаазан дашмаг сав



Зураг 3.11.5
Хэсэг ширин дэвжүүд, 4-20см, жин 4-15кг,
Зайсан нар, Монгол-нуудын үе-хэв соёл, УБ, 2009.

Зураг 7. Богд хаант
Монгол улсын үе.
Хээтэй арьсан
дашмаг



Зураг 8. Дилов
Хутагтын хэрэглээж
байсан шаазан
дашмаг

Түүхийн дурсгал болж үлдсэн дээрх дашмагуудын хээ чимэглэл нь тухайн түүхэн үеүдийн зөн билэг, домог зүй, бэлгэдлийн дүрслэлээрээ аз жаргал, элбэг дэлбэг, бялхам халгим, баялаг тансаг, олз омог, хүсэл тэмүүлэл, өрнөн цэцэглэхүйн, үйлс дэвжихүй, үрийн үргэлжид өнгө үзэмжтэй байх гэх мэт амьдралын хэмнэлтэй холбоотой бэлгэшээсэн дүрслэлээр чимэглэсэн нь онцлог байна.

Эрдэмтэн Н.Сарантуяа “Аливаа урлаг түүхэн залгамж чанарын зүй тогтлын дагуу уламжлал ба шинэчлэлийг хослуулан өрнөн хөгжиж байдаг, шинэчлэлгүй уламжлал, уламжлалгүй шинэчлэл огт байдаггүй боловч тухайн соёлын динамик ба статик шинж чанараас хамааран динамик урлаг буюу шинэчлэл түлхүү хэрэгжих, статик урлаг буюу уламжлалд түшиглэх урлаг (хүний сэтгэл оюуны дотогшоо гүн рүү чиглэсэн, дотоод мэдээллийг ихээхэн хуримтлуулах), эдгээр уран сайхны сэтгэлгээний үндсэн хоёр загвар байх ажээ” (Сарантуяа, 2011,70) гэж өгүүлснээр уламжлал ирсэн хэлбэр, дүрслэл дээр тулгуурлан орчин үеийн хэрэглээнд тохирсон шинэлэг шийдэл бүхий дашмагийн загварыг зохион бүтээх боломжтой юм.

Үндэсний үйлдвэрлэлийг дэмжих, нэмүү өртөг шингээсэн брэнд бүтээгдэхүүн бий болгоход чиглэн, түүхий эдийн нөөцдөө тулгуурласан арьсан эдлэл тодорхой хэмжээгээр хийгдэж байгаа ч цаашид улам боловсронгуй болгож, түүхэн олдворуудын элементүүдийг орчин үеийн хэлбэр, хийцтэй хослуулан динамик урлаг болон дахин загварчлах (redesign) чиглэлийг баримтлан боловсруулахад анхаарал хандуулах шаардлагатай гэж үзлээ.

Дүгнэлт

Монголчуудын эрт үеүдэд уламжлал ирсэн дашмагийн хэлбэр, хийц, чимэглэл нь тухайн түүхэн үеүдийн хэрэглээний өвөрмөц байдлыг илтгэн харуулан гол ухагдахуун болж байна. Дашмаг хэлбэрийн савны хийц нь материалын шинж чанараас шалтгаалан янз бүрийн арга барилаар урлан хийгдэж байсан ч ерөнхийдөө анхны язгуур хэв шинж, хэлбэрээ уламжлал хадгалж ирсэн бөгөөд тэдгээрийг чимэглэхэд тухайн үеийн хүмүүсийн сүсэг бишрэл, домог зүй, бэлгэдэлтэй уялдан янз бүрийн хээ, дүрслэлээр урлаж байсан нь өнөөг хүртэл түүхийн гэрч болон

үлдэж, цаашид орчин үеийн хэрэглээнд тохируулан уламжлалт элементүүдийг ашиглан дахин сайжруулан загварчлах боломжтой бөгөөд монголын гэсэн өвөрмөц шийдлийг бий болгож, гадаад зах зээл дээр нэмүү өртөг шингээсэн брэнд бүтээгдэхүүнийг нийлүүлэх боломжтой юм.

Иймээс малын гаралтай түүхий эдийг боловсруулах, үйлдвэрлэлд түшиглэн орчин үеийн нийгмийн хэрэгцээнд нийцсэн шинэлэг хийц, дизайны шийдэл бүхий дашмаг савыг зохион бүтээж үйлдвэрлэлд нэвтрүүлэх хэрэгтэй байна.

Ашигласан материалын жагсаалт

1. Амартүвшин, Ч., Амгалантөгс, Ц., Анхбаяр, Б., Батболд, Б. 2011. Хүннүгийн толь бичиг. Улаанбаатар, Монгол улс.
2. Амартүвшин, Ч., Батболд, Н., Батсайхан, З. 2011. Хүннүгийн өв. Улаанбаатар, Монгол улс.
3. Балжинням, Б. 2012. Дэлхийн монголчуудын түүх. Дэд дэвтэр. Улаанбаатар, Монгол улс.
4. Батчулуун, Л. 2009. Монгол дарханы урлаг. Тэргүүн боть. Улаанбаатар, Монгол улс.
5. Быстрова Т. 2001. Вещь, форма, стиль: Введение в философию дизайна. Екатеринбург.
6. Дулам, С. 2007. Монгол бэлгэдэл зүй. Гутгаар дэвтэр. Дүрсийн бэлгэдэл зүй, дохио зангааны бэлгэдэл зүй. Улаанбаатар, Монгол улс.
7. Дэлгэрцэцэг, Б. 2021. “Монгол хэв шинж бүхий сав, баглаа боодлын дизайны судалгаа.” Ph.D диссертаци, Шинжлэх Ухаан Технологийн Их Сургууль.
8. Сарантуяа, Н. 2011. Тэнгэр хийгээд төгөлдөр (гоо сайхны сэтгэлгээний тулгуур замналын тухай). Улаанбаатар, Монгол улс.
9. Төрбат, Ц., Амартүвшин, Ч., Эрдэнэбат, У. 2003. Эгийн голын сав нутаг дахь археологийн дурсгалууд. Улаанбаатар, Монгол улс.
10. Төрбат, Ц., Жискар П.Х. 2015. Монгол-Францын археологийн нээлтүүд. Улаанбаатар, Монгол улс.
11. Төрбат, Ц. 2016. Монголын эртний шавар сав. VI боть. Улаанбаатар, Монгол улс.
12. Цэвэл, Я. 2013. Монгол хэлний товч тайлбар толь. Улаанбаатар, Монгол улс.
13. Цэвээндорж, Д., Молодин В.И, Парцингер Г. 2016. Монгол алтайн пазырыкийн соёлын цэвдэгт булш. Улаанбаатар, Монгол улс.
14. Цэвээндорж, Ц., Баяр, Д., Цэрэндагва, Я., Очирхуяг, Ц. 2003. Монголын археологи. Улаанбаатар, Монгол улс.
15. Энхдаваа, Д. 2016. Хөх дарх. Улаанбаатар, Монгол улс.
16. Цахим сурвалж:
17. Солонго, Ц. 2012. “Дашмагт хийсэн нууцын эрэл.” <http://sokomongol.blogspot.com/>