

**МОНГОЛ УЛСЫГ БҮСЧИЛЭН ХӨГЖҮҮЛЭХ
ҮНДЭСЛЭЛ, ЗАРИМ АРГА ЗҮЙ**

Доктор(Ph) Л.Цэдэндамба

1. Монгол улсыг бүсчилэн хөгжүүлэх үндэслэл

Монгол улсад өнөөдөр хүн амын орлого, ажилгүйдэл, боловсрол, эмнэлэг, орон сууцны нөхцөл, соёл урлаг, мэдээллийн үйлчилгээний хүртээмж, чанар, аж үйлдвэрийн бүтээгдэхүүн үйлдвэрлэлт, борлуулалт зэрэг хүн амын амьдралын түвшнийг шууд болон шууд бус байдлаар илэрхийлж байдаг үзүүлэлтүүд аймаг, хот, бүс нутгуудаар хэт их ялгаатай болсон байна. Үүний өмнө энэ талаар нилээн дэлгэрэнгүй авч үзэж байсан тул энэ удаа гол гол асуудлуудад түлхүү анхаарав.

Тухайн улсын хүн амын амьдралын түвшин ямар байгааг харуулж байдаг нэг гол үзүүлэлт болох **ажилгүйдлийн түвшин** (Зураг 1) 1998 оны байдлаар Дорнод (21.4), Баян-Өлгий (11.3), Завхан (8.4) зэрэг олонхи аймгуудад өндөр байхад Улаанбаатар хотод хамгийн бага (3.5) байна. Дорнод аймгийн ажилгүйдлийн түвшин Улаанбаатар хотынхоос даруй 6 дахин их байна. Ер нь манай улсын 21 аймгийн бараг тал хувьд нь ажилгүйдлийн түвшин улсын дундач (5.8) – аас 1.1-3.7 дахин их байна. Ажилгүйдэл нь ядуурлын гол шалтгаан гэдэг нь хэнд ч ойлгомжтой. Хэрэв манай олонхи аймгийн ажилгүйчүүд бүгд хөдөлмөрийн биржид бүртгүүлэх юм бол дээрхи ялгаа улам өсөх магадлал их байгаа юм.

Зураг 1



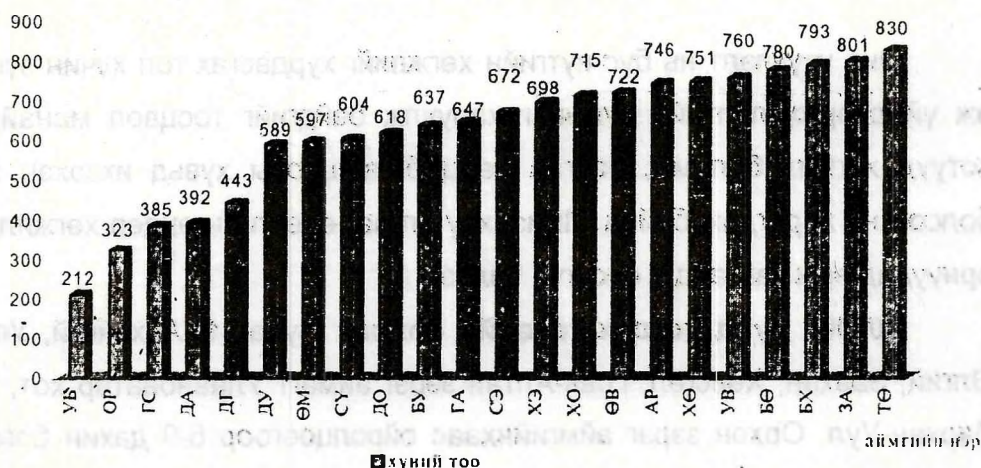
* Л.Цэдэндамба. Бүс нутгийн хөгжлийн судалгааны төвийн тэргүүн

Улаанбаатар, Орхон, Говьсүмбэр, Дархан-Уул зэрэг аймаг, хотод нэг их эмчид ногдож байгаа хүний тоо (Зураг 2) харьцангуй цөөн байхад Завхан, Баян-Өлгий, Увс, Баянхонгор, Хөвсгөл зэрэг аймгуудад харьцангуй олон байна. Жишээлбэл, Завхан аймагт нэг их эмчид ногдож байгаа хүний тоо Улаанбаатарынхаас бараг 4 дахин олон байгаа юм. Нэг эмчид ногдож байгаа хүний тоо олон байхын хэрээр эмнэлгийн үзлэг, үйлчилгээний чанар муудах нь хэнд ч ойлгомжтой. Үүний дээр манай хөдөө орон нутагт байдаг эмнэлгүүдийн тоног төхөөрөмж ямар байдгийг бас тооцох учиртай. Ихэнхи тохиолдолд нарийн тоног төхөөрөмж шаардсан оншилгоо, эмчилгээг хийх боломжгүй байдаг нь бүхэнд илт билээ.

Үүнээс үүдэн манай иргэд зах хязгаар нутгийн аймгуудаас Улаанбаатарт ирж өвчин эмгэгээ оношлуулах, эмчлүүлэх зэргээр ихээхэн зардал гаргадаг явдал хэвшил болсон юм. Энэ нь эцсийн дүндээ зах хязгаар нутгийнхний амьдралын өртөгт сөргөөр нөлөөлж байдаг.

Зураг 2

Нэг их эмчид ногдох хүний тоо, 1998 он



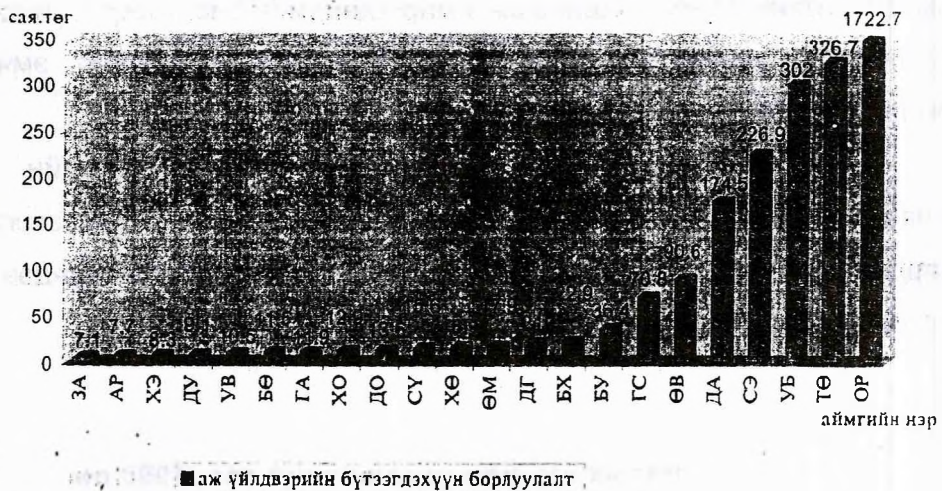
Харин нэг их эмчид ногдож байгаа хүний тооны хувьд Төв аймагт хамгийн олон байгаа боловч уул аймгийнхан Улаанбаатарт ирж эмчилгээ, оншилгоо хийлгэх боломж харьцангуй илүү байдагтай холбоотойгоор энэ талын хүндрэл бэрхшээл амсах явдал бага байдаг.

Нэг хүнд ногдох аж үйлдвэрийн бүтээгдэхүүн борлуулалтын (Зураг 3) хувьд Завхан, Архангай, Хэнтий, Дундговь, Увс, Баян-Өлгий, Говь-Алтай, Хөвд, Дорнод, Сүхбаатар аймгууд хамгийн доогуур үзүүлэлтэй байна.

Харин Орхон, Төв, Сэлэнгэ, Дархан-Уул аймаг, Улаанбаатар хотод энэ үзүүлэлт харьцангуй өндөр байна. Төв аймагт борлуулж байгаа аж үйлдвэрийн бүтээгдэхүүний хэмжээ Завхан аймгийн энэ үзүүлэлтээс даруй 46 дахин их байгаа юм.

Зураг 3

Нэг хүнд ногдох аж үйлдвэрийн бүтээгдэхүүний борлуулалт, 1998 он



Энэ үзүүлэлт нь бүс нутгийн хөгжлийг хурдасгах гол хүчин зүйл болох аж үйлдвэржүүлэлтийн түвшинг харуулж байдгийг тооцвол манайд аймаг, хотууд хөгжих боломж, байгаа нөөц бололцооны хувьд ихээхэн ялгаатай болсон нь харагдаж байна. Иймэрхүү ялгааг өнөөгийн өндөр хөгжилд хүрсэн орнуудад эрж хайгаад ч олохгүй билээ.

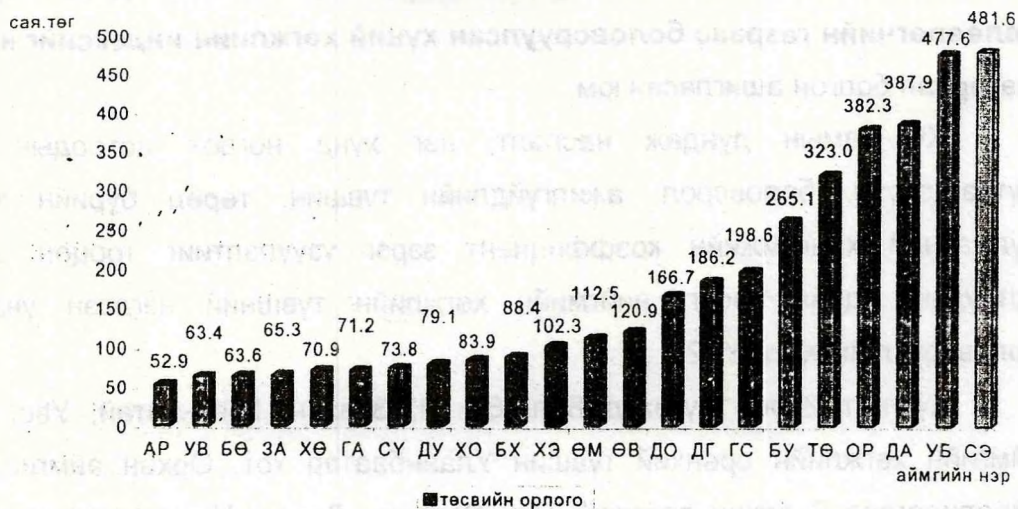
10 000 хүнд ногдох төсвийн орлого (Зураг 4) Архангай, Увс, Баян-Өлгий, Завхан, Хөвсгөл, Говь-Алтай зэрэг аймагт Улаанбаатар хот, Сэлэнгэ, Дархан-Уул, Орхон зэрэг аймгийнхаас ойролцоогоор 6-9 дахин бага байгаа юм. Манай улсад ихэнхи аймгууд төсвийн зарлагынхаа дөнгөж 20-30%-ийг орлогоороо бүрдүүлж, үлдсэн хэсгийг нь төвлөрсөн төсвөөс татаас авч нөхдөг явдал хэвшил болжээ.

Манай олонхи аймгуудад улсын төсвөөс жил болгон 30 гаруй тэрбум төгрөгийг татаас болгон олгож байдаг. Хэрэв энэ 30 гаруй тэрбум төгрөгийг төв хэсэгт үйлдвэрлэлийн тоног төхөөрөмжийг шинэчилж, экспортын чиглэлтэй үйлдвэрүүдийг бий болгох чиглэлээр ашиглавал улс орны хөгжилд ихээхэн хувь нэмэр болох нь ойлгомжтой. Харамсалтай нь одоогийн байдлаар ийм алхам хийх боломжгүй юм. Харин аймаг, сумдын хөгжлийг

бүсчилсэн хөгжлийн бодлогын хүрээнд төрөөс дэмжиж, орон нутаг төсвийн зарлагаа орлогоороо бүрдүүлдэг болсон тохиолдолд л ийм алхам хийх нөхцөл бүрдэнэ.

Зураг 4

10 000 хүнд ногдох төсвийн орлого, 1998 он



Төрөл бүрийн замын сүлжээний хангамжийн (Хүснэгт 1) хувьд Завхан, Баян-Өлгий зэрэг аймагт энэ үзүүлэлт Орхон, Дархан-Уул, Сэлэнгэ аймгийнхаас 21-36 дахин доогуур байна.

Хүснэгт 1

Замын сүлжээний хангамжийн үнэлгээ

д/д	Аймгийн нэр	Итгэлцүүр (коэффициент)
1	2	3
1	Орхон	4,0
2	Дархан-Уул	3,70
3	Сэлэнгэ	2,34
4	Говьсүмбэр	1,85
5	Төв	1,46
6	Дорноговь	1,39
7	Дорнод	1,31
8	Булган	0,37
9	Хэнтий	0,31
10	Хөвсгөл	0,30

1	2	3
11	Дундговь	0,29
12	Сүхбаатар	0,28
13	Архангай	0,26
14	Өмнөговь	0,21
15	Өвөрхангай	0,20
16	Баянхонгор	0,19
17	Говь-Алтай	0,15
18	Ховд	0,14
19	Увс	0,13
20	Баян-Өлгий	0,11
21	Завхан	0,11

Манай олонхи аймгуудад сайн чанарын замын сүлжээ бүрдээгүй байгаа нь тээвэрлэлтийн зардлыг өсгөж тэдгээрт үйлдвэрлэл, үйлчилгээ хөгжихөд ихээхэн саад болж байдаг. Дэд бүтцийн чухал салбар болох сайн

чанарын замын сүлжээний ач холбогдлыг нуршин тайлбарлах нь илүүц зүйл билээ.

Судалгааны явцад бид хүн амын амьдралын түвшинг харуулж байдгийн зэрэгцээ бүс нутгийн хөгжлийн түвшинг бас тодорхойлж байдаг дээрхи үзүүлэлтүүдийг нэгтгэсэн нэг үзүүлэлт гаргахыг бас оролдсон болно. Ингэхдээ, **НҮБ-ын Хөгжлийн Хөтөлбөрийн Монгол дахь суурин төлөөлөгчийн газраас боловсруулсан хүний хөгжлийн индексийг** нэмэлт материал болгон ашигласан юм.

Хүн амын дундаж наслалт, нэг хүнд ногдох дотоодын нийт бүтээгдэхүүн, боловсрол, ажилгүйдлийн түвшин, төрөл бүрийн замын сүлжээний хангамжийн коэффициент зэрэг үзүүлэлтийг тооцон аймаг, хотуудын эдийн засаг, нийгмийн хөгжлийн түвшний нэгдсэн үнэлгээг боловсруулав (Хүснэгт 2).

Хүснэгт 2-оос үзэхэд Баян-Өлгий, Завхан, Говь-Алтай, Увс, Ховд аймгийн хөгжлийн ерөнхий түвшин Улаанбаатар хот, Орхон аймгийнхаас ойролцоогоор 9 дахин доогуур, Төв, Сэлэнгэ, Дархан-Уул аймгийнхаас 3-4 дахин доогуур байна. Булган, Дундговь, Дорнод аймгийн хөгжлийн ерөнхий түвшин Баян-Өлгий, Завхан, Говь-Алтай, Увс, Ховд аймгийнхаас дунджаар 2 дахин дээгүүр, харин Улаанбаатар хот, Орхон аймгийнхаас 4 дахин доогуур байна.

Ингэж өнөөгийн Монгол улсын аймаг, хотуудын нийгэм, эдийн засгийн хөгжлийн түвшин өөр хоорондоо ихээхэн ялгаатай болсон бөгөөд үүнтэй шууд холбоотойгоор аймаг, хотуудын хүн амын амьдралын түвшинд томоохон ялгаа гарсан байна.

Өнөөгийн Монгол улсад **экосистемийн тэнцвэрт байдлын алдагдал** ч бас улам бүр бүс нутгийн шинж чанартай болж байна. Энэ нь юуны өмнө бүс нутгуудын хооронд эдийн засаг, нийгмийн хөгжлийн түвшний ялгаа их байгаа нь зарим бүс нутгуудад хүн, мал, үйлдвэрлэл хэт бөөгнөрөх нөхцлийг бий болгож байгаатай холбоотой юм. Сүүлийн жилүүдэд хөдөөнөөс, түүний дотор төвөөс алслагдсан аймгуудаас Улаанбаатар болон бусад томоохон хотуудыг чиглэсэн " их нүүдэл " өргөжиж, төвийн бүс нутагт хүн, мал хэт бөөгнөрөн ачаалал хэтэрч, экологийн тэнцвэрт байдал ихээхэн алдагдах болов. Зөвхөн Увс аймгаас 1998 онд 641 өрх, 3615 хүн төвийн бүс рүү шилжин ирсэн байна. Түүнчлэн бусад зарим бүс нутагт ашигт малтмал

олборлолт, мал сүргийн бүтэц, бэлчээр ашиглалтанд гарсан алдаа дутагдлаас үүдэн экологийн тэнцвэрт байдал бас алдагдах болов.

Хүснэгт 2

Монгол улсын аймаг, хотуудын эдийн засаг, нийгмийн хөгжлийн түвшний нэгдсэн үнэлгээ (1999 он)

д/д	Аймгийн нэр	Итгэлцүүр (коэффициент)	
		Өсөх дарааллаар	Буурах дарааллаар
1	Завхан	1,00	0,102
2	Баян-Өлгий	1,00	0,102
3	Говь-Алтай	1,47	0,151
4	Увс	1,50	0,153
5	Ховд	1,50	0,154
6	Сүхбаатар	1,52	0,155
7	Хэнтий	1,52	0,155
8	Баянхонгор	1,53	0,157
9	Архангай	1,55	0,159
10	Хөвсгөл	1,56	0,159
11	Өвөрхангай	1,56	0,160
12	Өмнөговь	1,97	0,201
13	Булган	2,00	0,204
14	Дундговь	2,04	0,208
15	Дорнод	2,41	0,246
16	Дорноговь	3,39	0,347
17	Говьсүмбэр	3,74	0,383
18	Төв	3,74	0,383
19	Сэлэнгэ	4,74	0,485
20	Дархан-Уул	6,30	0,644
21	Орхон	9,32	0,952
22	Улаанбаатар	9,78	1,000

Монгол улсад экосистемийн тэцвэрт байдлын алдагдал нь ус, агаарын бохирдол, хөрсний эвдрэл, бэлчээрийн даац хэтрэлт, байгалийн болон хүний үйл ажиллагааны нөлөөн дор явагдаж байгаа цөлжих үйл явц зэргээр илэрч байна. Судлаачдын үзэж байгаагаар манай орны төв хэсэгт томоохон хотуудын ойр орчимд гадаргын болон гүний усны бохирдол ихсэх хандлагатай болж байна. Ялангуяа, Улаанбаатар, Дархан, Эрдэнэт, Сүхбаатар зэрэг хотуудын орчимд Туул, Хараа, Орхон, Хангал голуудын урсац багасч, усны нөөц бохирдож, эрдэсжилтийн хэмжээ зөвшөөрөгдөх хэмжээнээс байнга давах болов. Манай улсын томоохон хотуудад дулааны цахилгаан станц, гэр хороолол, тээврийн хэрэгслийн утаа, элэгдэл эвдрэлд орсон газрын гадаргуугаас босдог тоос шороотой холбоотойгоор агаар дахь

хүхэрлэг хий (SO_2), азотын давхар исэл (NO_2), нүүрстөрөгчийн дутуу исэл (CO) –ийн хэмжээ ихсэж агаар ихээхэн бохирдож, хүн амын амьсгалын замын өвчин ихсэх нөхцлийг бий болгож байна.

Газар тариалангийн гол бүс – Орхон-Сэлэнгийн сав нутагт нийт эргэлтийн талбайн 90 орчим хувийг хамруулан явуулсан судалгаанаас үзэхэд, судалгаанд хамрагдсан тариалангийн талбайн 47% ямар нэгэн хэмжээгээр элэгдэл, эвдрэлд орсноос 13% нь хүчтэй, 28% нь дунд зэрэг эвдэрсэн аж. Ер нь тариалангийн талбайн хөрсний эвдрэлийн 90 орчим хувь нь Төв (36%), Архангай (14%), Булган (13%), Сүхбаатар (13%), Сэлэнгэ (12%) зэрэг аймагт ногдож байна [Монгол орны байгаль орчин. Ред З.Батжаргал., (1996)].

Бэлчээрийн даац ашиглалтанд гарсан гажуудлаас үүдэн манай орны янз бүрийн бүс нутагт бэлчээр ихээхэн талхлагдах болсон байна. Одоогийн байдлаар янз бүрийн бүс нутагт нийт 9 сая орчим га бэлчээр маш ихээр талхлагджээ. Судлаачдын тооцоолсноор манай улс бэлчээрийг жигд зүй зохистой ашигласан тохиолдолд хонин толгойд шилжүүлснээр 60 сая толгой малтай байх боломжтой юм. Гэтэл одоогийн байдлаар хонин толгойд шилжүүлснээр 65 сая орчим толгой малтай болсон байна. Сүүлийн жилүүдэд төвийн бүс рүү шилжин ирэгсэд тэдний амьдралын чухал эх сурвалж болох малаа тууж ирэх явдал түгээмэл ажиглагдаж байна. Олон мянган толгой мал томоохон хотууд орчмын ихээхэн эмзэг экосистемийн тэнцвэрт байдлыг алдагдуулж цөл болгон хувиргах аюул нүүрлээд байна. Ийм нөхцөлд тухайн бүс нутгийн өвөрмөц байдлыг тооцож бэлчээр ашиглалтыг боловсронгуй болгох нь ихээхэн ач холбогдолтой юм.

Мөн сүүлийн жилүүдэд манай бараг бүх аймагт ашигт малтмалын эрэл хайгуул, олборлолтын хэмжээ өссөнтэй холбогдож хөрсөн бүрхэвчийн эвдрэл, ургамал нөмрөгийн алдрал ихсэх хандлагатай байна. Жилд дунжаар 270-560 мян.шоо метр хөрс хуулж хаяж байна. Манай улсын нутаг дэвсгэрийн өмнөд хагаст байгалийн болон хүний үйл ажиллагааны хосолмол нөлөөллийн дор цөлжих үйл явц эрчимжих хандлагатай болжээ.

Энэ бүгдээс үзэхэд тус улсад экосистемийн тэнцвэрт байдлыг бүс нутгуудын түвшинд хадгалах, хамгаалах талаар багагүй зүйл хийх шаардлагатай байгаа юм.

Дээр товч дурьдсан бүгд нь өнөөгийн Монгол улсын дэлхийд ховор, тэр тусмаа хөгжилтэй орнуудад эрээд ч олдохгүй өвөрмөц онцлог яриангүй мөн.

Үүнээс үүдэн улс орноо хөгжүүлэх ойрын болон алс хэтийн стратегийн бодлого, тулгамдсан асуудлуудыг шийдвэрлэх арга зам ч бас ихээхэн өвөрмөц байх учиртай. Өөрөөр хэлбэл өнөөгийн Монгол улсад эдийн засаг, нийгмийн хөгжлийн хүрээнд ч, экосистемийн тэнцэлрт байдлыг хадгалах хүрээнд ч бүсчилэн хөгжүүлэх шаардлага их байна гэж хэлж болно.

2. Зах зээлийн тогтолцооны нөхцөлд Монгол улсыг бүсчилэн хөгжүүлэх зарим арга зам

Монгол улсыг бүсчилэн хөгжүүлэх шаардлага их байгаа талаар өмнө л хэсэгт тодорхой авч үзсэн. Мөн манай төр засаг, улс төрийн намууд болон эрдэмтэд судлаачдын дийлэнхи олонхи нь улс орноо бүсчилэн хөгжүүлэхэд ихээхэн ач холбогдол өгч, энэ талаар ойролцоо байр суурьтай байгаа юм. Зах зээлийн эдийн засагт суурилсан ардчилсан тогтолцоот, өндөр хөгжилд хүрсэн орнуудын туршлага ч ийм л байна. Харин шинэ нөхцөлд тус улсыг бүсчилэн хөгжүүлэх арга замын талаар нэгдсэн нэг ойлголтонд хүрч, тодорхой шийдвэр гаргаагүй л байна. Иймд өнөөдөр улс орноо бүсчилэн хөгжүүлэх оновчтой арга замыг шинэ хандлагын үүднээс тодорхойлж зарим арга хэмжээг боловсруулан хугацаа алдалгүй хэрэгжүүлж эхлэх явдал ихээхэн ач холбогдолтой юм. Бий болсон нөхцөл байдал ч ингэхийг шаардаж байна. Ер нь шинэ нөхцөлд улс орноо бүсчилэн хөгжүүлэх зохистой хандлага, оновчтой арга замыг ихээхэн хүч хөдөлмөр, цаг хугацаа шаардсан томоохон судалгааны үр дүнд л илрүүлэх учиртай. Гэвч эл асуудлыг хөндөхгүй хойш тавих нь өвөрмөц байдлаа тооцсон хөгжлийн оновчтой бодлого боловсруулан хэрэгжүүлж тогтвортой хөгжлийн замд орох амин чухал зорилтын биелэлт удааширч Монгол улсын хөгжил дэвшилд багагүй хохирол учруулах төлөвтэй байна.

Иймд зах зээлийн тогтолцооны нөхцөлд Монгол улсыг бүсчилэн хөгжүүлэх чиглэлээр сүүлийн 10-аад жилд ШУА-д өөрийн явуулсан судалгаа шинжилгээний ажлын зарим үр дүнд тулгуурлан дараах хэд хэдэн саналыг дэвшүүлж байгаа болно². Үүнд:

² Л.Цэдэндамба. Монгол улс ба эдийн засгийн бүсчилсэн хөгжил. "Бүс нутгийн хөгжил, мэдээллийн технологи – 98" эрдэм шинжилгээ, онол, практикийн бага хурлын илтгэлүүдийн эмхэтгэл. УБ 1998. х 3-9.

1. Юуны өмнө шинэ нөхцөлд Монгол улсыг бүсчилэн хөгжүүлэх бодлогын үндсэн чиглэлийг агуулсан үзэл баримтлалын төслийг УИХ яаралтай хэлэлцэн батлах шаардлагатай байна. Ингэсэн тохиолдолд Засгийн газар, аймаг, хот, сумдын удирдлага, төрийн болон хувийн хэвшлийн аж ахуйн нэгжүүд, ард иргэдийн зүгээс энэ талаар явуулах бодлого, хийх ажил эрх зүйн үндэстэй болно. УИХ-д өргөн барьсан ийм баримт бичгүүдийн төслийн талаар өмнө тодорхой авч үзсэн.
2. Манай улсын өнөөгийн нөхцөлд бүсчилсэн хөгжлийн бодлогыг ;
 - а. улс орны хэмжээнд байгаа аливаа нөөц бололцоог үндэсний эдийн засгийн өсөлтийг хурдасгаж үр ашгийг нь дээшлүүлэх;
 - б. бүс нутаг, аймаг сумд, ялангуяа хот, хөдөөгийн хөгжлийн түвшний өсөн нэмэгдэж буй ялгааг хөгжлийн жам ёсны хандлагад нийцүүлэн тууштай багасгах гэсэн 2 зорилтыг хослуулан хэрэгжүүлэхэд чиглүүлэх нь зүйтэй юм.
3. Бүсчилсэн хөгжлийн бодлогыг улс орны тогтвортой хөгжлийн урт, дунд хугацааны хөтөлбөр боловсруулж түүнд тодорхой тусгаж өгөх шаардлагатай байна. Энэ нь аливаа Стратегийн төлөвлөлтийн нэг хэсэг нь бүсчилсэн хөгжлийн бодлогыг агуулж байна гэсэн үг юм. Энэ зорилгын үүднээс "Монгол улсын эдийн засгийн бүсчлэлийн схем"-ийг УИХ нэн даруй батлаж, стратегийн төлөвлөлтөнд хэрэглэж эхлэх шаардлагатай байна. Түүнчлэн уул бүсчлэлийн схемийг бүс нутгуудын түвшинд мастер төлөвлөгөө боловсруулахад ашиглаж болно.
4. Бүс нутаг, аймаг сумдын болон хот хөдөөгийн хөгжлийн түвшний хэт ялгааг хөгжлийн жам ёсны хандлагад нийцүүлэн багасгаж хүн ам нутаг усандаа ая тухтай амьдрах нөхцлийг бүрдүүлэх бодлогын шинжлэх ухааны үндэслэл боловсруулах зорилгоор бидний боловсруулсан " Монгол улсын аймаг, хотуудын эдийн засаг, нийгмийн хөгжлийн түвшний нэгдсэн үнэлгээ " – нд суурилсан тодорхой арга хэмжээг цаг алдалгүй хэрэгжүүлж эхлэх шаардлагатай байна. 1 хэсэгт тусгасан үнэлгээг (Хүснэгт 2) төр засгийн бодлогод хэрэглэхэд хялбар болгох үүднээс бүсчлэлийн хэлбэрт оруулсан болно (Хүснэгт 3, Зураг 5).

Монгол улсын аймаг, хотуудын эдийн засаг, нийгмийн хөгжлийн түвшний
нэгдсэн үнэлгээ

Д/д	Аймаг, хотын нэр	итгэлцүүр (коэффициент)
1	Завхан, Баян-Өлгий, Говь-Алтай, Увс, Ховд аймаг	1.0
2	Архангай, Баянхонгор, Өвөрхангай, Өмнөговь, Сүхбаатар, Хөвсгөл, Хэнтий аймаг	1.2
3	Булган, Дундговь, Дорноговь, Дорнод аймаг	1.8
4	Говьсүмбэр, Сэлэнгэ, Төв аймаг	3.0
5	Дархан-Уул, Орхон аймаг, Улаанбаатар хот	6.4

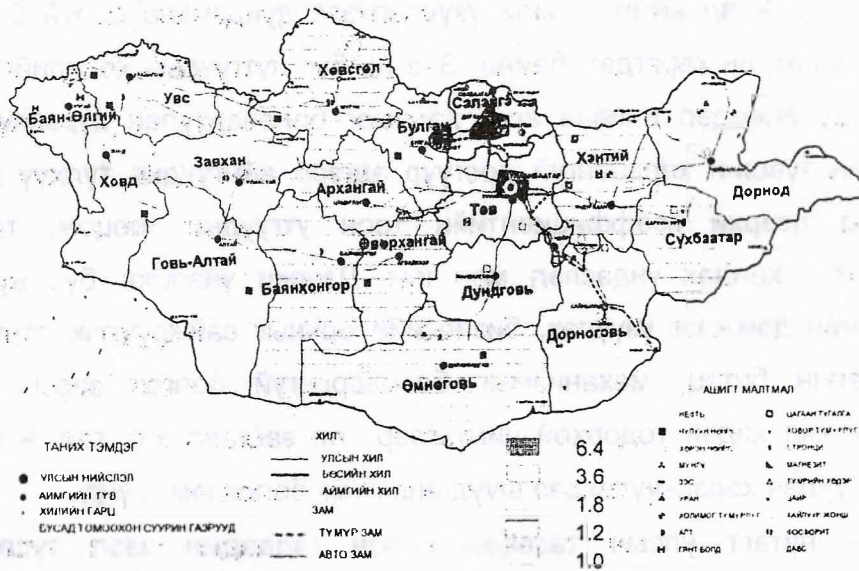
Энэхүү үнэлгээнээс үзэхэд Дархан-Уул, Орхон аймаг, Улаанбаатар хот нь эдийн засаг, нийгмийн хөгжлийн түвшний хувьд Завхан, Баян-Өлгий, Говь-Алтай, Увс, Ховд аймгийн мөн үзүүлэлтээс дундачаар даруй 6.4 дахин өндөр байгаа нь харагдаж байна. Энэ нь бүс нутгуудын хөгжлийг дэмжих зорилгоор өнөөдөр аливаа арга хэмжээг боловсруулан хэрэгжүүлэхдээ хөгжлийн түвшин харьцангуй доогуур эдгээр аймгуудыг түлхүү дэмжих, ингэхдээ дээрхи коэффициентийн тоон утгуудыг тооцож, тодорхой ялгавартай хандах үндэслэл мөн юм. Дээрхи үнэлгээг бүс нутгуудад санхүүгийн дэмжлэг үзүүлэх, бизнесийн орчныг сайжруулах, төлөвлөлт, удирдлагын бүтэц, механизмыг боловсронгуй болгох зэрэг хүрээнд дараахи хэд хэдэн тодорхой чиглэлээр төр засгаас энэ талын бодлого боловсруулан хэрэгжүүлэхдээ шууд ашиглаж болох юм. Үүнд:

- Орон нутагт улсын төсвөөс болон гадаадын зээл тусламжаар санхүүжих хөрөнгө оруулалтыг, ялангуяа төрөл бүрийн зам, эрчим хүч, харилцаа холбоо, боловсрол, эрүүл мэндийн салбарын чиглэлийн хөрөнгө оруулалтын хэмжээ, дэс дарааллыг бүс нутгийн ялгавартай тогтооход шууд хэрэглэж болох юм. Ингэхдээ нийт үндэсний эдийн засгийн чадавхи сул байгаа өнөөгийн нөхцөлд хөрөнгө оруулалтын эдийн засгийн үр ашиг болон байгаа боломжоо сайтар харгалзан үзэх учиртай.
- Төрөл бүрийн татвар, тээврийн хөнгөлөлтийг бүс нутгийн ялгавартай тогтоож сул хөгжилтэй бүс нутаг, суурин газруудад үйлдвэрлэл, үйлчилгээг дэмжих үндэслэл болгон ашиглаж болно. Ялангуяа орон нутагт үндэсний үйлдвэрлэлийг дэмжих зорилгоор татварын ялгавартай бодлого явуулахад хэрэглэх боломжтой.

- Орон нутагт бизнесийн орчныг сайжруулах, зах зээлийн дэд бүтцийг бий болгох чиглэлээр төсөл хэрэгжүүлэх, сургалт зохион байгуулах дэд дараалал, зардлыг бүс нутгийн ялгавартай тогтооход ашиглаж болно.
- Төрийн захиргааны болон төрийн үйлчилгээний албан хаагчдын цалин хөлсний доод хязгаарыг бүс нутгийн ялгавартай тогтоох үндэслэл болгон ашиглаж болох юм. Ингэснээр мэдлэг чадвартай, туршлагатай ажилтнууд орон нутгаас дайжин томоохон хотууд руу шилжиж байгаа сөрөг үзэгдлийг зогсоох боломжтой болох юм.

Зураг 5

Монгол улсын аймаг, хотуудын эдийн засаг, нийгмийн хөгжлийн түвшний үнэлгээнд суурилсан бүсчлэлийн схем, 1999 он



Бүс, тэдгээрийн хөгжлийн түвшний дундаж итгэлцүүр

- Бүсчилсэн хөгжлийг дэмжих зориулалт бүхий дотоод, гадаад эх үүсвэрт тулгуурласан "Бүс нутгийн хөгжлийн сан" байгуулж ажиллуулах шаардлагатай байна. Уул сангийн хөрөнгө мөнгөний дийлэнхи хэсгийг улсын болон орон нутгийн төсвөөс гаргах, харин зарим хэсгийг нь хандиваар бүрдүүлж болох юм.
- Тус улсын нутаг дэвсгэрт эдийн засгийн чөлөөт бүс байгуулах асуудалд зарчмын шинэ байр суурьнаас хандах шаардлагатай байна. Тухайлбал, эхний ээлжинд гадаадын хөрөнгө оруулалтыг татах нөхцөл харьцангуй илүү бүрдсэн Улаанбаатар хот, Дархан-Уул, Орхон аймагт эдийн засгийн

чөлөөт бүс бий болгох чиглэлээр түлхүү анхаарч болох юм. Жишээлбэл, Улаанбаатар хотын **Налайх дүүрэгт** ийм бүс байгуулж болох талтай. Өндөр хөгжилтэй орнуудын томоохон хотуудад ийм бүс олноор байгуулагдаж байгааг анхаарах учиртай.

7. Бүсчилсэн хөгжлийн бодлогыг хэрэгжүүлэх удирдлагын бүтцийг 2 хувилбараар санал болгож байна. Эхний хувилбараар УИХ-ын бүтцэд Бүс нутгийн хөгжил, байгаль орчны байнгын хороог, Засгийн газрын бүтцэд Бүс нутгийн хөгжил, байгаль орчны яамыг байгуулж, макро бүсүүдийн дэргэд Бүс нутгийн хөгжлийн Агентлагтайгаар ажиллуулах саналтай байна. Үүнийг УИХ-ын одоогийн бүтцэд ажиллаж байгаа Байгаль орчин, хөдөөгийн хөгжлийн байнгын хороог Бүс нутгийн хөгжил, байгаль орчны байнгын хороо болгон, Байгаль орчны болон Сангийн яам, Хөдөө аж ахуй Үйлдвэрийн яамны холбогдох орон тоонд тулгуурлан Бүс нутгийн хөгжил, байгаль орчны яамыг байгуулах замаар шийдвэл шинээр хөрөнгө, зардал бага шаардагдахын зэрэгцээ тэдгээрийн хоорондын ажлын уялдаа холбоо сайжрах сайн талтай юм. Энэ яам нь төрийн бүсчилсэн хөгжлийн цогцолбор бодлого боловсруулах, макро бүсүүдийн тогтвортой хөгжлийн стратегийн төлөвлөгөө, хөтөлбөр боловсруулахад туслалцаа үзүүлэх, хэрэгжилтэнд нь хяналт тавих г.м үүрэгтэй байж болно.

Хоёрдахь хувилбарын гол агуулга нь УИХ, Засгийн газрын одоогийн бүтцийн хүрээнд бүсчилсэн хөгжлийн бодлого хариуцаж байгаа байгууллага, албан тушаалтны чадавхийг эрс дээшлүүлэх, аймаг орон нутаг, энэ чиглэлийн төрийн бус байгууллагуудын оролцоо, хамтын ажиллагааг өрнүүлэх замаар бүсчилсэн хөгжлийн бодлогын зорилтуудыг хэрэгжүүлэх ажлыг зохион байгуулахад оршино. Энэ зорилтын хүрээнд НҮБ-ын Хөгжлийн Хөтөлбөрийн тусламжтайгаар хэрэгжүүлж буй МХ-21 төслийн хүрээнд санал болгож буй Засгийн газрын Хэрэг эрхлэх газар, яамдын стратегийн удирдлага, төлөвлөлт хариуцсан газрын дарга нар, аймаг, нийслэлийн санхүү-эдийн засгийн хэлтсийн дарга нарын бүрэлдэхүүнтэй тогтвортой хөгжлийн салбар хоорондын уялдааг зохицуулах ажлын хэсгийн ажлыг бүсчилсэн хөгжлийн бодлогод босоо болон хэвтээ зохицуулалт хийхэд чиглүүлж болох юм.

8. Бүсчилсэн хөгжлийн асуудлуудыг мониторингийн (тогтмол хянах г.м) түвшинд судалж тэдгээрийг шийдвэрлэх оновчтой арга замыг төр засгийн газарт зориулан боловсруулж байх үүрэг бүхий эрдэм шинжилгээний

байгууллагыг байгуулах шаардлагатай байна. Ингэх нь манай улсын эдийн засаг, нийгмийн хөгжил, улс төрийн тогтвортой байдалд сөрөг нөлөөлөл үзүүлэх хэмжээнд нэгэнт хүрээд байгаа бүс нутгийн хөгжлийн тулгамдсан асуудлууд өдрөөс өдөрт олшрох болсонтой холбоотой юм. Үүнтэй уялдан улсын бүртгэл мэдээллийн (статистикийн) тогтолцоонд энэ талын мэдээлэл бүрдүүлдэг механизмыг бий болгох нь ихээхэн ач холбогдолтой юм.

9. Орчин үеийн хөгжлийг тэтгэгч давуу тал болж байгаа шинэ мэдлэг, мэдээлэл, шинэ санаачлага, хөрөнгө оруулалтыг бий болгох, олж авах, түүнийг амьдралд бүтээлчээр хэрэглэх чадавхийг орон нутагт бий болгох ажлыг бүсчилсэн хөгжлийн бодлогын нэг тэргүүлэх чиглэл болгох хэрэгтэй байна.
10. Бүсчилсэн хөгжлийн бодлого хэрэгжүүлэх шаардлага, зорилго, нэн даруй авч хэрэгжүүлэх арга хэмжээний талаар өргөн хэмжээний сурталчилгаа, ухуулан таниулах ажлыг зохион байгуулах, түүнчлэн бүсчилсэн хөгжлийн хүрээнд төр засаг, ард түмэндээ туслах эрхэм зорилго бүхий төрийн бус байгууллагуудыг дэмжих талаар ихээхэн анхаарах шаардлагатай байна.